



Fig. 1. Rye. Ydre, set fra Nordost.

P. N.1919

## RYE KIRKE

### VOLBORG HERRED

**K**irken horte i Middelalderen muligvis under Roskilde Kapitel, idet en Kannik herfra nævnes som Sognepræst 1274<sup>1</sup>. 1566 havde Frans Danner til Ryegaard Jus patronatus<sup>2</sup>, men 1573 mageskiftede han den til Kronen, der samme Aar bortbyttede den til Jomfru Johanne Oxe. Nogle Aar senere maatte Frans Ranners Arvinger yde Kronen Erstatning, fordi han havde overdraget Kronen Patronatsretten uden at være i retmæssig Residdelse deraf<sup>3</sup>, og da Johanne Oxe vilde hævde Patronatsretten, blev der atter skredet ind med det Resultat, at hun kun fik Lov at besidde den for sin Levetid<sup>4</sup>. Gaardens Ejere søgte dog stadig at gøre deres Ret til Kirken gældende, men Niels Trolle (se Prædikestol), der allerede 1630 nævnes som Indehaver af Jus patronatus<sup>5</sup>, maatte 1643 erhverve den fra Kronen ved Mageskifte<sup>6</sup>. Kirken fulgte nu Ryegaard, hvis Ejere havde indrettet sig en Regravelse, og blandt hvem nævnes Oberst Holger Trolle, død 1680 (se Epitaf) og Sønnen Niels Trolle (død 1690, se Begravelser), samt Geheimeraad Iver Rosenkrantz, død 1745 (se † Klokke). Da Ryegaard indgik i det 1804 oprettede Stamhus Rosenkrantz, der 1824 blev overtaget af Familien Scheel (se Kalk), forblev Kirken herunder, indtil den overgik til Selveje 29. April 1909.

Kirken ligger paa en Banke med Fald til alle Sider. Kirkegaarden er udvidet mod Vest og hegnes af Granitmure fra 1858 (Rgsk.) med Køreport og Laager i Syd. Mod Øst er der dog et ældre Kampestensdige.

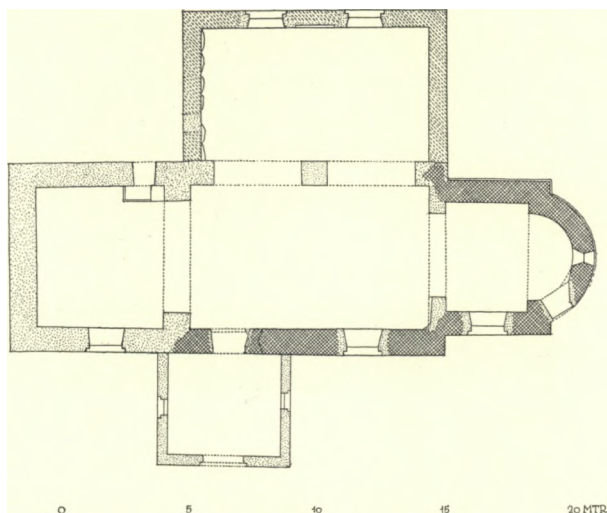


Fig. 2. Rye. Plan. 1:300. Maalt af C. G. S. 1932.

Bygningen bestaar af romansk Apsis, Kor og Skib, Taarn i Vest og Nordkapel fra 1600'rne samt Vaabenhuset foran Syddøren fra 1886. Orienteringen har Afvigelse til Nord.

Det *romanske Anlæg* er bygget af Fraadsten, som udvendig har staaet dækket af et tykt, jævnt Lag groft Puds. Paa Apsiden og Korets Nordside ses forvitrede Rester af en Sokkel. Skibets romanske Murhøjde er ca. 4,55 m over Sokkelen, maalt i Vaabenhuset. Af oprindelige Vinduer er kun to bevarede, et Cirkelvindue i Apsiden, 60 cm i udvendig, 74 i indvendig Murflugt og 29 i Lysningen, fremdraget og restaureret i nyeste Tid, samt et 77 cm bredt, rundbuet Vindue i Skibets Sydmur, synligt fra Vaabenhusloftet. Efter dets Placering maa man slutte, at der har været to Vinduer i hver af Skibets Langmure. Af Dørene er den søndre omdannet, den er nu temmelig høj, retkantet og smiget indefter, hvor den sidder i et spidsbuet Spejl; Norddøren er forsvunden. Apsis dækkes af et oprindeligt Halvkuppelhvælv. Korets Østgavl har en enkelt smal, rektangulær Højblænding lige over Apsistaget; begge Skibets Gavle er moderne.

*Ændringer og Tilføjelser.* Ingen af Kirkens nuværende Tilbygninger er middelalderlige, men sikkert i Hovedsagen opført efter en Brand, der ifølge en ubekræftet Notits hos Kornerup raserede Kirken 1658; men da baade Nordkapel og Taarn i udstrakt Grad er opført af tidligere anvendte Munkesten (og Brokker) i uregelmæssigt Skifte, har Kirken sandsynligvis haft ældre Tilbygninger. — Skibets Munkestensforhøjelse er sikkert ogsaa en Følge af Branden.

*Nordkapellet.* Ifølge Kornerup opførtes denne store Bygning, der næsten dækker Skibets Nordmur, efter Branden 1658 af Niels Trolle til Rygaard. Det er imidlertid mere sandsynligt, at han har genopbygget (og udvidet) et

allerede staaende Kapel fra omkring Midten af 1500'rne, idet Murene indtil lidt over Vinduernes Overkant synes at være udført i regelmæssigt Munkeskifte, og hvor det kan konstateres for de tykke Hvidtelag, med midtridsede Fuger. Herover findes genanvendt Materiale i uregelmæssig Skiftegang. Kapellet, der hviler paa en Syld af Fraadsten og Kampesten, har Gesimser med Kvartrundstave under to retkantede Fremspring og en glat Taggavl uden Kamme, kun med et firkantet Vindue. De to store, spidsbuede Vinduer i Nordmuren er nyere, men over det østligste af dem skimtes et ældre Fladbuestik. Sydligt paa Vestmuren ses en med Munkesten tilmuret, lav, fladbuget Dør, som maa være den oprindelige Nedgang til en nu utilgængelig Gravkælder under Kapellet. Hvorledes det Indre, der har fladt, gipset Loft, oprindelig har staaet i Forbindelse med Skibet, vides ikke; muligvis er Skibets Nordmur allerede fra første Færd blevet nedrevet samtidig med, at Koret udskiltes som Sakristi ved en Skillemur i Fortsættelse af Kapellets Østmur; heri fandtes længst mod Syd en fladrundbuget Dør, ligesom der sydlig paa Apsiden er brudt en retkantede Yderdør, ved hvis Anbringelse et herværende Vindue blev tilmuret. Ialfald blev Kapellet inddraget i Kirken, efter at Ryegaard 1732 var kommet i Rosenkrantzernes Eje, og Kisterne nedsattes i Gravkælderens. 1929 blev der paa den gamle Nordmurs Plads opført to høje, runde Arkader, og samtidig bragtes Kor og Apsis atter i Forbindelse med Skibet, idet Skillemuren erstattedes med en ny Triumfmur med rund Korbue. Apsidens Yderdør blændedes.

*Taarnet*, der har samme Murtykkelse som Skibet, kan som nævnt ikke være middelalderligt, men stammer i sine nederste, stærkt flikkede og skalmurede Dele sandsynligvis først fra Tiden efter Branden 1658. Taarnrummet har højtliggende Gipsloft og høj Rundbue til Skibet, Sydvinduet er moderne. I Mellemstokværket findes mod Nord en fladrundbuget Dør til en udvendig Fritrappel, der efter 1849 (Synsforretning) er afløst af en indvendig Trætrappe med Indgangsdør forneden. I Stokværket findes desuden en fladrundbuget Dør til Skibets Loft og mod Syd et smalt, fladbuget, indefter smiget Vindue, i hvis Stik der ses smaa, gule Sten. Klokkestokværket har til hver Side to fladbuede Glamhuller, Gavlene har ni Kamtakker og tre fladbuede Højblændinger. Hele Taarnets øverste Parti, fra tre Skifter over Glamhullernes Saalbænke, er muret af mindre, nyere Mursten og stammer fra 1770, da det Spir, som Holger Trolle og hans Frue Ingeborg Krabbe 1694 havde siret Kirken med<sup>7</sup>, blev nedtaget. Samtidig erstattedes deres Navnetræk og Aarstallet med Initialer for Fr. Chr. Rosenkrantz og Hustru Dorte Tønnesdatter Reedtz samt Aarstallet 1770, og paa Taarnets søndre Tagside ses i sortglasserede Vingetegle de samme Navnebogstaver med 1771 uden om et Kors.

*Vaabenhuset* er opført 1886 af smaa Mursten. Dør og Vinduer er spidsbuede, og Gavlen har en enkelt Korsblænding. Det har afløst et tidligere, vistnok

gotisk *fVaabenhus* paa samme Plads, nu kun kendt gennem Omtale i Kirkens Regnskaber samt fra en Tegning af Rondahl 1883 (i Nationalmuseet). Det omtales tidligst 1618, da der blev lagt Loft i Vaabenhuset og det fik ny »Ovring« af Tagsten. Paa Tegningen ses Sokkel paa Sydsiden, men ingen paa Flankemuren; Gesimsen bestod af to udkragede Skifter. Mod Øst var der et spidsbuet, falset Vindue, og Syddøren var ligeledes spidsbuet og falset. Den glatte Gavl afsluttedes med syv Kamtakker.

Kirken staar pudset og hvidtet, med moderne, kløvhuggen Granitsokkel. Alle Kirkens i Brug værende Vinduer og Døre er spidsbuede og nye, Koret har nyt, graamalet Bjælkeloft, de øvrige Lofter er gipsede. 1805 var Skibets Loft blaamalet, og 1806 var alle Vægge marmorerede (Kaldsbog). Tagværkerne er nyere og hængt med Vingetegl.

### † KALKMALERIER

Romanske Kalkmalerier fra o. 1200 og sikkert tilhørende den store sjællandske Værkstedsgruppe afdækkedes 1868 af J. Kornerup paa Apsidens Hvælv samt i Rundvinduet's Smig. Malerierne forestillede Kristus i sin Herlighed siddende i et Højsæde med højre Haand oprakt til Velsignelse, mens venstre hvilede paa Bogen i Skødet. Figuren var indfattet i en flerfarvet Mandorla, der flankeredes af de fire Evangelistsymboler, vingede og glorierede. »Ved Siderne ere flere Figurer i tilbedende Stillinger, formodentlig Marie og nogle af Apostlene . . . Alle Figurerne ere i Legemsstørrelse og udfylde hele Halvkuplens Væg lige ned til omtrent fire Fod fra Gulvet«. Forneden en vandret Mæanderbort. I Vinduet koncentriske Cirkler i forskellige Farver. I Rundvinduet's Smig var der »jævnsides løbende Kredse i forskellige Farver«. Malerierne overhvidtedes engang efter 1883.

### INVENTAR

*Alterbordet* bestaar af Fyldingspanel fra o. 1750, nu egetræsmalet.

*Altertavlen* er et Maleri paa Lærred, 310 x 186 cm, Kristi Himmelfart, signeret: H. Krock f(ecit) 1725. Den samtidige Profilramme, der foroven svajer op i en Rundbue, har symmetriske Smaafelter, der vekselvis optages af symmetriske Roccailemotiver og Gitterværk.

† *Altertavle*, bruskarok. Over Taarnhvælvet ligger en stor Ramme til et Midtfelt, flankeret af Kvindehermer, nogle Lister samt den brudte Trekantgavl; paa Frisen Versaler, Nadverordene, Math. 26, paa Latin.

*Altersølv*. *Kalk* stemplet med Københavns Byvaaben 1842 og graveret: »Foræret til Rye Kirke af Kammerherreinde A. E. Grevinde af Scheel i Maj

1842«; Mestermærke for C. C. F. Schrøder (Bøje 964). Samtidig *Disk*. Nyere *Sygekalk* med Mestermærke for F. C.V. Christesen, København (Bøje 1140).

*Alterstager* i Empireform, fra o. 1840, 69 cm høje.

*Døbefont* (Fig. 3), romansk, af Granit, Kalundborgtype<sup>8</sup>; Kummen, Tvm. 67,5 cm, har en Rundstav under Kanten; den firsidede Fod har store, omfattende Hjørneblade og derimellem en lodret Rundstav. Fonten, der tidligere stod i Rygaards Have, skænkedes til Kirken 1929.

\**Døbefont* (Fig. 4) af Malm, i Empireform, fra 1845 (Synsprotokol), med firsidet Plint hvilende paa Løvefødder, balusterformet Skaft med palmetagtige Skedblade og flad Kumme med paasatte, støbte Englehoveder; det tilhørende Laag krones af en stor Kogle. Nu i Landsarkivet i København.

*Daabsfad* o. 1550—75, af sydtysk Arbejde; i Bunden ses Bebudelsen omgivet af Hjort-og-Hund-Bort, der gentages paa Randen; i denne er der fastgjort to Ophængningsringe. 1620 fattedes et Bækken til Daaben (Synsforretning).

*Korbuekrucifiks*. Bevaret er kun det sengotiske Korstræ, der har Cirkelfelter med Evangelistsymboler og hulede Skiver langs Kanten. Nystaffieret og opsat paa Alterbordet. Figuren fjernedes o. 1900.

*Prædikestol* (Fig. 5) i Barok, med malet Aarstal 1661, sikkert fra Caspar Lubbekes Værksted. De tre Storfelter har hjelmede Vaaben for Rud, Trolle og Rosenkrantz og derover Skriftbaand med Reliefversaler: FMR HNT og F H R K, henvisende til Hr. Niels Trolle, død 1667, og hans to Hustruer Mette Rud, død 1632, og Helle Rosenkrantz, død 1685; det fjerde Fag ind mod Væggen er glat. Paa Hjørnerne staar kraftige, snoede Søjler; næsten alle vandrete Lister er Bølgelister. Frisen har Fladsnitslyng og Hjørnebøjler med Englehoveder, Postamentet har paa Oversiden den for Værkstedet karakteristiske Bort af Smaanicher og paa Undersiden Bruskslyng omkring Masker og en Trolde-Figur, Hjørnebøjlerne bærer Løvemasker. Hængestykkerne har Bruskværk omkring Masker. Nyere Underbaldakin og Fodstolpe. Det samtidige Opgangspanel har nu kun een Skraafylding, men bestod, før Stolen blev sænket, af to, adskilt af en Herme med Volutarme og Vrængemaske paa Skaftet; Panelet



V. H.1931

Fig. 3. Rye. Døbefont (S. 885).

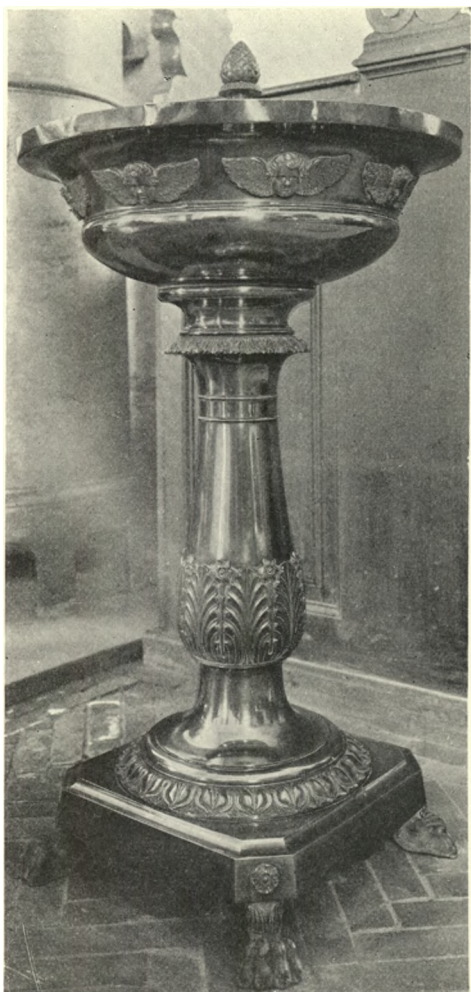


Fig. 4. Rye. \*Døbefont 1845, nu i Lands- arkivet, København (S. 885).

Hude 1912 gylden Fraktur, Math. 10, 2 og: »Re-

afsluttes af en høj, rund Stolpe kronet af en Vase fra o. 1840—50. Den oprindelige, sekssidede Himmel har rigt profileret Underside med Fladsnitslyng og Bølgelister omkring et fordybet Midtfelt med svævende Due, Hængestykkerne er bruske, og Hjørnebøjlerne bærer Masker; paa Gesimsen en Nichebort. I Topstykkerne er der et Englehoved, et Mandshoved og to Kvindehoveder.

Stolen staar nu med brogede Farver fra 1794, fremdraget 1935<sup>9</sup>, graabrunt med lidt blaat og Guld, Søjlernes sortmarmorerede, Vaabnene i heraldiske Farver. Herunder ligger den oprindelige, kun delvise Staffering, med Guld, grønne og røde Lasurer. I Frisen er der opmålet, gylden Fraktur, Luk. 11, 28, i de nedre Smalfelter Versaler, henvisende til Vaabnene: S F Mette Ryd, H. Niels Trolle og F Helle Rosenkrantz, og paa Postamentfremspringene staar Aarstallet 1661. I Vægfeltet sort Skrifte: »Repareret 1774. Malet 1794. Restaureret 1935«. I Himmelens Frise

»Stöleværket er fra o. 1750; de glatte Gavle har Topstykker med muslingeskalagtig Halvroset over to Volutter. Dobbelt Dørfloj o. 1750, der hver har tre Fyldinger med Spejl og forkrøbede Hjørner. I Skibets Syddør.

Orgelpulpitur, sikkert fra 1837, da Kirken fik et nyt Orgel (Synsprotokol), baaret af tre glatte, doriske Højsøjler og en Halvsøjle, alle paa høje Fodstykker; Brystværnet har drejede Balustre.

Pengeblok, 1700'erne, jernbunden, med Laage i Forsiden, stor Taskelaas og firkantet Kasse over Pengetragten.

Maleri, Kopi af Rafaels Gravlæggelsen, ifølge Kaldsbogen udført 1793 af den engelske Maler I. H. Cabott<sup>10</sup>. I Kapellet.

Klokker. 1) 1516. Minuskler: »IN R I hielp Gudh oc s(anc)te Bodhel.

Gudh forbarme seg ouver alle cris(te)n Sielle anno mdxvi.« Tvm. 48 cm (Uldall 129).

2) 1688, støbt af Claus Jørgensen fra Kalundborg. »Aus Erst(!) und fyr(!) bin ich geflossen, Niclas Jürgen aus Kalenborg hat mir(!) gegosen«. Omkring Halsen tre Baand og en Palmetrække, paa Siderne Trolle- og Krabbevaaben med Omskrift: »Salig Her Oberste Holger Trolle, Ingebor[re] Krabbe« og derunder en ulæselig Tværskrift. Tvm. 78,5 cm.

†*Klokker*. 1) 1736. »Johan Bartold Holtzman me fecit« samt »Hr. Iver Rosenkrantz til Rosenholm og Ryegaard og Fru Charlotte Amalia Scheel Anno 1736« (Præsteindb.).

2—3) Ved Klokkeskatten 1528 afleveredes en †Klokke og 1602 endnu een<sup>11</sup>.

### GRAVMINDER

Nordkapellet har tidligere været benyttet som Begravelse for Ryegaards Ejere, hvis Kister flyttedes ned i en muret Gravhvælving under Kapellet, da dette inddroges i Kirken.

*Epitaf*. O. 1680. Oberst Holger Trolle til Rygaard, født paa Kiøbenhafns Slot 22. Nov. 1639, Søn af Niels Trolle til Trolhollem, Ridder, Rigsraad og Statholder i Norge, og Hille Rosenkrants til Gaufnøe, død paa Rygaard 10. Okt. 1680. Derefter Ærevers:

»Welmerriteret Ærreminde.

En braf oc tapper Hældt har lagt sig her at huille,  
 Da himmelgifne Siel igien til Gud mon ille,  
 See hand var Dyden self af ædel Trolleblod,  
 Stridhærdet, welforsøgt, oprigtig, eyegod,  
 En modbewæbnit Hældt en trofast Kongens Mand,  
 En Glæde i sit Huus en Ærre for sin Stand.  
 Nu skal hans Hældtenauffn i allis Minde swefve,  
 Ja Rygted om hans Dyd hos Efterwerden lefve,  
 I Dyd og Tapperhed war ald hans Lefwe Lyst,  
 Thi foer en salig Siel af et mandhaftig Bryst«.

Efter Verset Indskrift over Fru Ingeborre Krabbe, født paa Riberhuus Slot 24. Juli 1649, Datter af Gregers Krabbe til Torstelund, Ridder, Rigsraad og Statholder i Norge, og Dorrethea Daa til Hvering, død i Kjøbenhavn 30. Jan. 1716). Derefter religiøst Vers. Tavle af sort Kalksten, 160 x 92 cm, med malede, forgyldte Versaler. Paa Kappellets Nordvæg. Over Tavlen er indmuret en Buste af Holger Trolle (Fig. 6) og derunder et Alliancevaaben for Trolle og Krabbe.

*Kisteplade*. O. 1690. Niels Trolle, Søn af Holger Trolle og Ingebore Krabbe, født 31. Okt. 1679, død 15. Aug. 1690. Sølvskjold med graveret Kursiv, omgivet af to Engle og en Guirlande. Opsat paa en læderbetrukket Trætavle



Fig. 5. Rye. Detail af Prædikestol lüöl (S. 885).

sammen med en Del Kistebeslag fra forskellige Tider og stammende fra Begravelsen under Kapellet, Vaabenskjolde for Grubbe, Lykke, Podebusk, Rosenkrantz, Trolle, (Egern) Friis og Grubbe samt Kistesøm med Vaaben for Trolle og Krabbe.

*Kister og Kisteplader*, nu nedsat i Hvælvingen under Kapellet. Indskrifterne er gengivet efter Præsteindberetningen 1758.

1) O. 1680. Holger Trolle, død 1680 (sml. Epitaf).

2) O. 1686. Vibekke Krabbe, sal. Christian Daas til Raunstrup, Datter af Gregers Krabbe til Taastelund, Ridder, Rigsraad, Statholder i Norge, og Helvig Rud til Fuglesang, død paa Ryegaard i sit 56. Aar 15. Sept. 1686.



3) O. 1695. Fru Abel Sandberg, sal. Rentemester Oldelands til Uggerslefgaard, Datter af Uldrich Sandberg til Qvestrup [Kvelstrup], Ridder, Rigsraad og Lensmand over Lundenæs, og Fru Gyldenstjerne, født paa Qvestrup Sept. 1611, død paa Ryegaard 7. Dec. 1695.

4) O. 1709. Christian Trolle til Ryegaard, Generaladjutant og Oberstløjtnant, Søn af Holger Trolle og Ingeborg Krabbe, gift med Hylleborg Gyldenstjerne (tre Døtre og to Sønner, den ene død før ham).

5) O. 1716. Fru Ingeborg Krabbe, Datter af Gregers Krabbe og Dorte Daae, gift med Holger Trolle; død 1716, 67 Aar gammel.

6) O. 1734. Fru Hylleborg Gyldenstjerne, født 30. April 1683, »en ægte ædel Frue for en ægte ædel Herre« Oberst Christian Trolle i syv Aar, »en huld og ægte Moder til fem Dydens Børn, en ret dydig Enke i 25 Aar«, død 17. Dec. 1734.

†*Gravfane* over Holger Trolle med Indskrift: ». . . 1680 den 10. Oct. . . . 39 Aar 10 Moned«.

*Gravsten*, alle paa Kirkegaarden Syd for Skibet. 1) O. 1814. Dorothea Hellemann, født Vellerup, født 19. Sept. 1782, død 28. Dec. 1814. Sandsten, 166 x 82 cm, med fordybde Versaler i svagt ophøjet Skriftfelt, der har indskaarne Hjørner; i Stenens Hjørner indsatte Marmorrosetter og fornedet et halvrundt Marmorrelief med syv Duer.

2) O. 1831. Jørgen Hellemann, Garvermester og Forpagter paa Ryegaard, født 18. Okt. 1777, død 6. Nov. 1831. Sandsten, 190x80 cm, med fordybde Versaler og hvælvet Overflade.

Paa Rosenkrantz'ernes Gravsted ligger to Sten:

3) O. 1824. Geheimstatsminister Niels Rosenkrantz, født 9. Sept. 1757, død 7. Jan. 1824. Rød Sandsten, 212 x 126 cm, med fordybde Versaler. Stenen, der hviler paa en Sokkel, saa den minder om en Sarkofag, har akantusbladsmykket Randprofil og store, indsatte Marmorrosetter i Hjørnerne.

4) O. 1849. Barbara Alexandrowna Rosenkrantz, født Prinsesse Wiasemskoy, født 29. Maj 1774, død 9. Okt. 1849. Svarende til Nr. 3.



V. H. 1931  
Flg 6 Rye Buste af Holger Trolle> død 1680 (S. 887).

†*Kisteplacler.* 1—2) O. 1676. Anders Nielsen Haslet, død 6. Sept. 1671 i sit 48. Aar, og Elias Sørensen Lind, død 23. April 1676 i sit 36. Aar. Begge var Sognepræster for Rye og Sonnerup og var begravet ved Alteret (Præsteindb.).

3) O. 1708. Hr. Søren Dolmar, født i Grinøe, rejste i Tyskland, Italien, Frankrig, England, Holland, Præst her i 34 Aar, gift første Gang med Marie Fog (fem Børn døde), anden Gang med Margretha Møniken (syv Børn, to døde før ham, een efter, to Døtre overlever), død i sit 76. Aar »da syttenhundred Aar og otte taltes bort«. Versificeret Indskrift (Præsteindb.).

#### KILDER OG HENVISNINGER

Regnskaber 1616—19 (RA). — Synsforretning 1620 (RA), Synsprotokoller 1820—22, 1823—53, 1854—84 (LA). — Embedsbøger 1738—63, 1795—1839, 1832—99 (ved Embedet). — Kirkebog 1779—1814 (LA). — Præsteindberetning til Hofman 1758 og 1772 (LA). — Museumsindberetninger af K. Bahnson 1883, Poul Nørlund 1917, Erik Zahle (uden Aarstal) og Harald Munk 1936 (Restaurering af Prædikestol). Revideret af E. Moltke, Elna Møller og Kirsten Weber-Andersen 1945.

Henry Petersen: Notebog XV. 1882. S. 88 (NM). — J. Kornerup: Notebog VIII. 1895—96. S. 9 (NM).

J. P. Mynsters Visitatsbøger (ed. Bj. Kornerup) II, 134. — J. Magnus-Petersen: Kalkmalerier. 1895. S. 82. — Nørlund og Lind: Danmarks romanske Kalkmalerier. 1944. S. 250.

<sup>1</sup> Diplomatarium Danicum 23. Maj 1274. <sup>2</sup> Regnskaber over Tienden af Sjællands Stift (RA), sml. Sjællands Stiftsbog 1567 (LA). <sup>3</sup> Kronens Skøder I, 136, 142, 246. <sup>4</sup> Kancelliets Brevb. 3. Maj og 16. Aug. 1586. <sup>5</sup> Fortegnelse vedk. Kirker og Sognekald 1630—1702 (RA). <sup>6</sup> Kronens Skøder I, 538. <sup>7</sup> Hofmans Foundationer VII, 453. <sup>8</sup> Mackeprang: Døbefonte. S. 97. <sup>9</sup> Af H. Munk. <sup>10</sup> Minerva. I. 1799. S. 275.

<sup>11</sup> AarbKbh. 1917. S. 34.

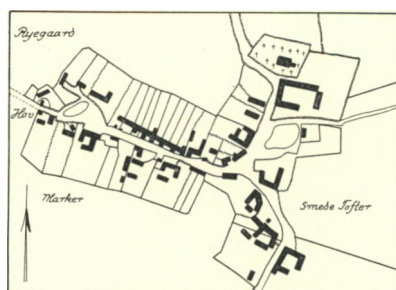


Fig. 7. Rye 1804.