



Fig. 1. Særløse. Ydre, set fra Øst.

SÆRLØSE KIRKE

VOLBORG HERRED

Kirken er *Anneks* til Kirke-Hvalso. Om dens Ejendomsforhold vides intet, før den o. 1630 tilhørte Kronen¹, hvorfra den 1673 tillige med Hovedkirken blev bortskødet til Rentemester Heinrich Müller.² 1696 laa Kirken under Aastrup¹ og ejedes siden af Kammerjunker Scheel Plessen til Lindholm; 1756 overgik den til J. L. Holstein³, der indlemmede den i Grevskaftet Ledreborg, hvorfra den overgik til Selveje 1. Januar 1911.

Efter *Sagnet* skal Kirken ligge paa et hedensk Offersted. Den skal tillige med et Par andre Kirker være bygget af en eller to Jomfruer, der brugte hele deres Formue dertil (sml. Kisserup S. 863)⁴.

Kirken, hvorfra der er vid Udsigt til alle Sider, ligger paa Toppen af en lille, men ret høj og stejl Bakke, i Byens sydvestlige Udkant og meget nordligt i det langstrakte, skovrige Sogn. Kirkegaardsterrænets stærke Fald udlignes ved høje Terrasser, og gamle, paa Indersiden jorddækkede Diger hegner Kirkegaarden i Øst, Syd og Vest; om Udvidelsen ned ad Bakkens Nordside er der nyere Kløvstensmure. I Øst findes en ældre Laage og i Nord en moderne Port.

Kirken er et Langhus bestaaende af romansk Skib med sengotisk Østforlængelse, endvidere to ligeledes sengotiske Tilbygninger: Vaabehus foran Norddøren og Taarn i Vest. Orienteringen har svag sydlig Afvigelse.

Af det oprindelige, *romanske Anlæg* staar kun Skibets Langmure, og disse endda i stærkt ombygget Stand. De er opført af raa, kløvede og delvis firhugne *Kampesten* i regelmæssige Skifter og med Kvadre paa Hjørnerne; den eneste bevarede romanske Detail er et Sydvindue sat af *Kridtkvadre*. I det Ydre er det oprindelige Murværk kun bevaret i indtil 1,5—2 Meters Højde, men indvendig staar det i Hovedsagen helt op. Paa Overvæggene ses gammel Murbehandling, et tyndt Pudslag, hvori der er skaaret Kvaderridser med smaa Skiftehøjder; Pudslaget bærer flere Lag Hvidtekalk, som er ældre end Hvælvene. Af Dørene er den nordre omdannet i gotisk Tid (maaske 1528, sml. Dørfløj, S. 849); den er nu fladbuget, med udvendig Fals, men ved en Omdannelse i nyere Tid er der muligvis borthugget en Fals i Lysningen. 1919 saas svage Spor af Syddøren under Sydmurens vestligste Vindue. Af det nævnte oprindelige Vindue, der sidder midt i Sydmuren, er kun Buetoppen synlig over Hvælvene, men udvendig er hele Vinduet markeret ved en Kridtstenskant (102 x 63 cm) i det yngre Murværk.

Ændringer og Tilføjelser. I gotisk Tid, muligvis i 1300'rne, er store Dele af Skibets ydre Langmure blevet skalmuret med Munkesten (paa Sydsiden fornyede i moderne Tid), og den vestre Taggavl helt ommuret med samme Materiale; den har tre ret brede, spidsbuede Høj blændinger, og der spores Rester af den tilsyneladende meget brede, midterste Kamtak.

Først senere, sikkert et godt Stykke ind i 1400'rne, blev *Koret* ombygget og *Langhuset overhvalvet*; Korets Mure, som hviler paa en høj og ret fremspringende Syld, er forneden af Kamp fra det romanske Kor og derover i det Ydre af Munkesten med Bælter af Kridtkvadre, i det Indre af Kamp. Der har hverken været Vinduer i Nord eller Øst, og Sydvinduet er omdannet. Gavlen har ni fladrundbuede Høj blændinger og et tilsvarende Antal Kamtakker. Ved samme Lejlighed blev der i det skalmurede Skibs Nordmur (og formentlig ogsaa i Sydmuren) i de nuværende Vinduers halve Højde indhugget et Baand af Kridtkvadre, og Murene forhøjedes med to Skifter, det nederste af Munkesten, det øverste af Kridtkvadre. Endvidere fik Kor og Skib en fælles, nu fornyet Bloktandgesims. De tre Krydshvælv, der dækker Langhuset, er ikke helt ensartede med Hensyn til Stenstørrelser og Kappeformer, men de maa alligevel være fra samme Tid og jævngamle med Koret. Hvælvene er af almindelig sengotisk Type med ret stærkt puklede Kapper, som i alle Sviklerne har Trækhuller af to sammenlagte Munketagsten; Halvstens Overribber med Trinkamme i de to Østfag.

Det uanselige og stærkt skalmurede *Vaabehus* er forneden af Kampesten,

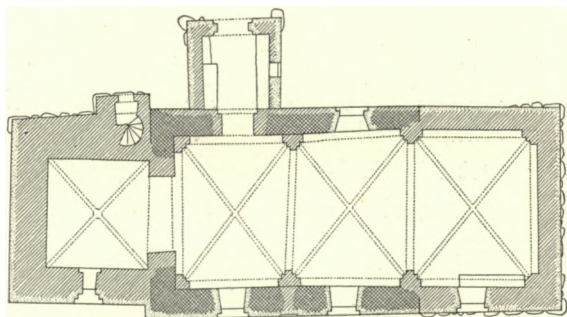


Fig. 2. Særlose. Plan. 1 : 300. Maalt af C. G. S. 1935.

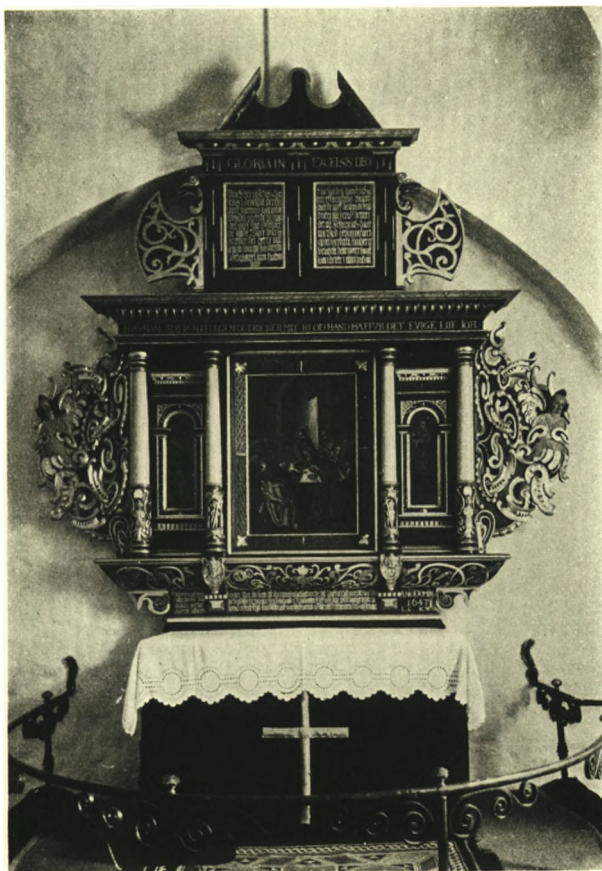
derover er de udvendige Mure af Munkesten, de indvendige af Kamp og Munkesten, Taggavlens Inderside dog helt af Kamp med Kvaderridser i de bredt udstrøgne Fuger. Over den falsede og fladbuede, omdannede Norddør har Gavlen lidt over Gesimshøjde et Savskifte og herover syv Kamtakker; i Øst er der et nyere, spidsbuet Vindue. I det Indre murede Bænke.

Taarnet, fra o. 1500, er ligeledes af Munkesten, stærkt skalmuret og med cementeret Kampestenssyld. Taarnrummet, som gennem en spidsbuet Arkade staar i Forbindelse med Skibet, har i Syd et oprindeligt, smalt, spidsbuet og falset Vindue, hvis ydre Stik og Fals dog stammer fra ny Tid. Rummet dækkes af et samtidigt, i Væggene indbygget Krydshvælv med Halvstensribber og Topkvadrat; Helstens Overribber. Trappehuset paa Nordsiden har fladbuede Døre og Loft af udkragede Binderstik samt retkantet, snoet Spindel (som f. Eks. Kisserup, S. 865); det lave Mellemstokværk er mørkt. Klokkestokværket har til hvert Verdenhjørne et falset, fladrundbuet Glamhul-Par flankeret af Cirkelblændinger, og de ens Taggavle er prydet med ni aftrappede Høj blændinger, hvoraf de tre midterste brydes af en stor Cirkelblænding; hver Gavl har ni brynede Kamtakker.

Kirkens Murværk, der staar blankt, kun med pudset Bund i Blændingerne, er i udstrakt Grad skalmuret med moderne Munkesten, Taarnet i 1884 (Rgsk.); alle aabne Vinduer i Langhuset er moderne, rundbuede og med udvendig Fals. Kirkens Tagværker er nye og teglhængte. Nogle †Støttestykker paa Langhuset, tre i Syd og to i Øst, som fandtes endnu 1883⁵, var opført i 1600'rne (Rgsk.).

INVENTAR

Alterbord, muret op ad Østvæggen, af Munkesten, med to fremspringende Skifter foroven. Forsiden dækkes af et Panel af Eg, der nu vender Bagsiden

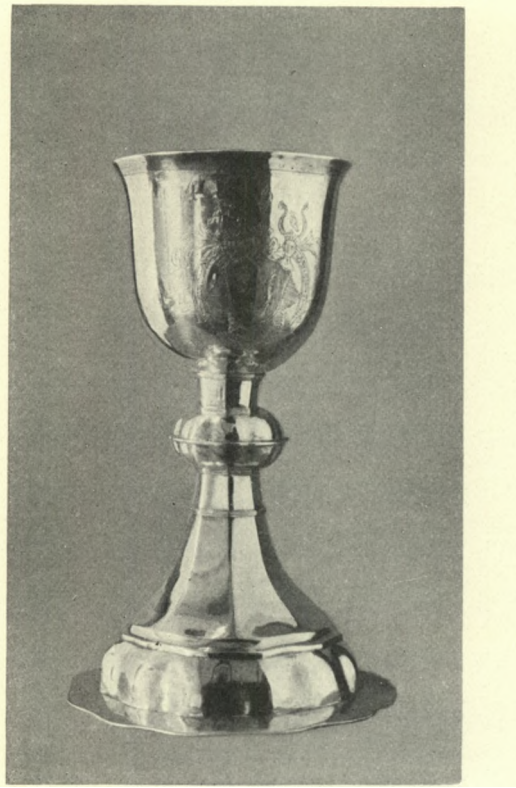


V. H. 1931

Fig. 3. Særløse. Altartavle, malet 1647 (S. 845).

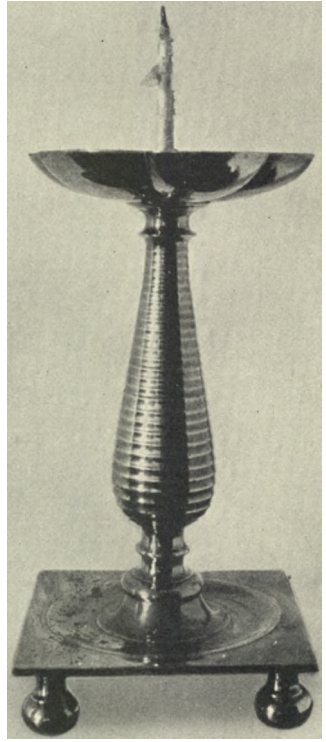
udad og er overstrøget med brun Farve; det er sikkert et sengotisk *Antemurale*; paa den oprindelige Forside spores gamle Farver paa Kridtgrund.

Altartavle (Fig. 3) i Sen-Renaissance med bruskarokke Enkeltheder og malet Aarstal 1647. De udpræget barokke Storvinger og Undergesimsen er skaaret af en langt dygtigere Snedker end den øvrige Tavle. Foran Storstykket staar fire glatte Søjler, der har toskanske Kapitæler og Prydbælter, de yderste med Smaafigurer i Bladværk, de midterste med naive, korsbærende Børn i Kartouche-Nicher (Fig. 6). Midtfeltet omfattes af en rektangulær Ramme med Bladskæl, Sidefelternes smalle Arkader, der har Profilkapitæler og Bladskæl i det omløbende Rammeværk, krones af et glat Frisefelt med Tandsnit og Æggestav. De rigt skaarne, bruskede Storvinger løber ud i vingede Kvindebuster; Undergesimsen har spinkelt Bladsløng, Bøjler med Englehoveder under de midterste og smaa Volutvinger under de yderste Søjler. Storgesimsen er riflet over et gennemløbende Frisefelt. Topstykket, der har to rektangulære



y. H. 1931

Fig. 4. Særløse. Alterkalk 1777
(S. 846).



V. H. 1931

Fig. 5. Særløse. Alterstage, skænket 1671
(S. 847).

Felter, Splitgavl og fornyede Vinger, hvis Dyrehoveder dog er gamle, mangler nu Hermer og Topfigur.

Tavlen stafferedes 1647 af Hans Maler for 65 Dir. (Rgsk.). I Storfeltet sidder et Nadvermaleri paa Træ, i Sidefelterne ses Moses og Apostelen Johannes med Guldkalk, alt ret groft og sikkert noget opmålet. Den oprindelige Staffering er delvis bevaret og opfriskedes 1931⁶; Søjleskafterne er hvide, Rammeværket broget, Vingernes Bruskværk forgyldt; de oprindelige, gyldne Indskrifter er delvis opmalede, i Topstykket Nadverordene med Fraktur, i Frisefeltet Versaler »Gloria in excelsis Deo«, paa Storgesimsen ligeledes Versaler, Joh. 6,54, i Postamentfeltet Fadervor med Fraktur samt Kursiv og Versaler: »Pastor loci et præposit(us) provi. Valdeburg(ensis) Petrus Laurent. Lethreus. An(n)o Domin. 1647. LS KW« (»Præst til Stedet og Provst i Volborg Herred Peder Lauridsen Lejre. I Herrens Aar 1647. L S Kirkevæрге«).

Altersølv. Kalk (Fig. 4), stemplet med Københavns By vaaben 1777, 23 cm høj, med bred, tunget Fodplade, ottedelt Fod, opdrevet i to Afsæt, ottekantet Skaft og Knop, der deles af en vandret Midtskive. Det samtidige, høje Bæger,



K. W. 1945

Fig. 6. Særløse. Detail af Alttertavle (S. 845).



V. H. 1931

Fig. 7. Særløse. Daabsfad (S. 848).

hvis Mundingsrand senere er forhøjet, bærer et graveret Holstein-Vaaben paa Storkorsstjerne, omgivet af en Ordenskæde med Kors og »Særløse Kirke 1777«; Mestermærke 1776 for Ole Jensen (Bøje 576). Glat *Disk*. *Oblatæske* med svagt profileret Laag og Graveringer som Kalken.

Alterstager (Fig. 5), skænket 1671, 32 cm høje, med vandret riflet Balusterskaft, rosetf ormet Lyseskaal og firkantet Fodplade hvilende paa fire Kugleben. Til hver Stage er fastbundet et lille Navneskjold af Sølv med graveret Indramning af Tovstav og Akantus med Drueklaser og Blomst samt Versaler og Kursiv: »Elisabeth Hansdatter 14. Juni 1671« og: »Apollone Hansdatter 11. Septemb. 1671«; begge Skjolde har under Navnene sammenskrevet D H P D og paa Bagsiden graveret T P H f(ecit). En Tid har Stagerne været indrettet til Lamper med Belysningsvæske. 1878 ændredes de til Brug af Vokslys (Inventarium). 1667 fandtes et Par gamle †Alterstager (Rgsk.).

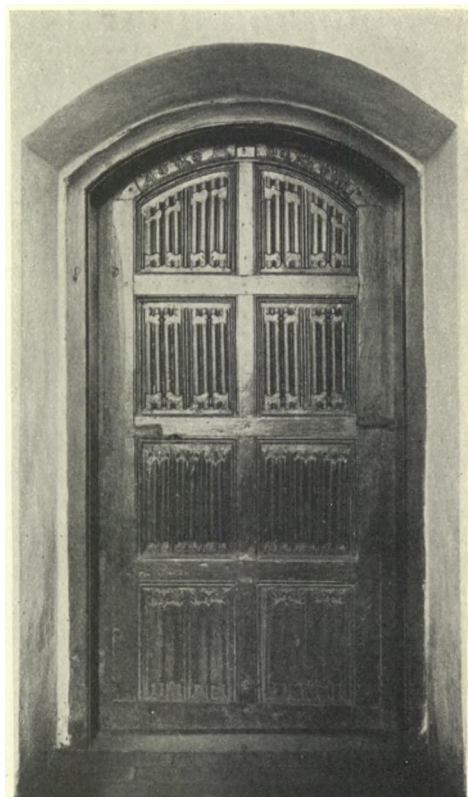
Alterskranke af Smedejern, svarende til Osted (S. 794), udført af Mathias Saul i Roskilde og skænket af Grev Holstein paa Ledreborg, hvis Vaaben tidligere fandtes paa en Blikplade paa Skranken (Præsteindb. 1758).

Døbefont, romansk, af Granit, Roskildetype⁷; Kummen, Tvm. 51,5 cm, har Tovstav om Munden, og den svære Skaftvulst ledsages af en svag Rundstav foroven. Intet Afløb. Fonten er ubearbejdet paa den Side, der var bestemt til at vende mod Væggen.



V. H. 1931

Fig. 8. Særløse. Prædikestol
(S. 848).



M. M. 1910

Fig. 9. Særløse. Dorfløj 1528 i Skibets Nord-
dør (S. 849).

Daabsfad (Fig. 7) o. 1650, af nederlandsk Arbejde, med flakt Ørn i Bunden og paa Randen en Krans af spidse Blade inden for en kraftig Vinranke.

Daabskande af Tin, stemplet: Hans Høj.

Prædikestol (Fig. 8), et enkelt Arbejde i Høj-Renaissance fra o. 1600. Den ganske lille Stol har i de fire Storfelter Arkader med Profilkapitæler og Slyngbaand i Bue og Pilastre og derover et æggestavindrammet Smalfelt. Paa Hjørnerne staar flade, joniske Hermer, skiftevis mandlige og kvindelige, hvis vinkelbøjede Skafter prydes af Kartoucheflige og derunder ophængte Vindrueklaser og Kvast. I Frisen Reliefversaler: »Herren bevare din Indgang oc Udgang fra nu oc [indtil evig Tid]«; den sidste Del tilføjedes 1931⁶; Postamentfremspringene bærer Løvemasker. Glat Underbaldakin med profilerede Hjørnelister, spinkel Fodstolpe med affasede Hjørner. Opgangspanelet er sikkert fra 1700'rne.

Arkaderne indeholder Malerier af Evangelisterne fra o. 1700 (Johannes ny-malet). Stafferingen svarer til Altertavlens; i Postamentfelterne staar Evangelistnavnene med gyldne Versaler, i de øvre Smalfelter Fraktur, Luk. 11,28.

Stoleværket er i høj Grad fornyet. Af de gamle Stader er bevaret ialfald de to østligste Gavlplanker med Laager samt en Del Panel og Ryglæn, dels med Renaissance-, dels med Barokprofiler. Alle Gavlplanker er glatte med paalagt Frisefelt mellem barokke Profillister og afsluttes af en lav Trekantgavl; Dørene, der nu ligger over Taarnhvælvingen, har to kvadratiske Fyldinger. Indgangspanelerne har tre Fyldinger, det østre med Tandsnit, hvori Tænder veksler med Tunger, det vestre med Tungebort. Stolene er rødmaledede med lidt sort. 1696 var alle Kirkens Stole paa tre nær uden Døre (Rgsk.).

Degnestol (Fig. 10) i Ung-Renaissance, fra 1579, af Fyr. Pultens Forside har fire Fyldinger med Foldeværk, i de øvre Smalfelter liggende, i de nederste staaende; et Felt foroven og et forneden kan aabnes som Døre. Østgavlen-----



Fig. 10. særløse. Degnestol 1579 (S. 849).

har et i Planken skaaret, højt Rundbuefelt med Foldeværk og derover et symmetrisk Skjold med en Nøgle; i Buevinklerne er der Akantustreblade og øverst paa Planken Reliefversaler: »OlufT Jensen«. Gesimsen har dobbelt Tandsnit og derover en lav Trekantgavl med et fyldigt Akantustreblad. Vestgavlen svarer hertil, men har i Stedet for Foldeværk en Rude omgivet af Akantusblade og i Skjoldet sammenskrevet O E; øverst staar MDLXXVIII, og i Gavlfeltet sidder en Maske omgivet af Akantusblade (sml. Kirke-Hvalso S. 833). I Korets Sydvesthjørne.

Præstestolen svarer til Degnestolen, men er enklere, baade de seks Foldeværksfyldinger og Gavlene, der kun har Tandsnitlister. Begge Stole er rødmaledede med hvide Lister og Tandsnit.

Dørfløj (Fig. 9) fra 1528. Siden, der vender ind mod Kirken, har otte Fyldinger, to Rækker med fire i hver over hinanden, alle med Foldeværk, i næstnederste Par findes Pile, svarende til de gotiske Stolestader i Køge S. Nicolai Kirke (S. 211). I Dørens fladbuede, øverste Rammestykke reliefskaaret: »A. D. MDXXVIII«. Fra »Pile-Mesterens« Værksted. I Skibets Norddør.

†*Pulpitur*, sikkert fra kort efter 1697, da en Synsforretning dette Aar siger,

at et Pulpitur under Taarnet er nødvendigt til Ungdommen og de fattige. Det fjernedes 1944.

Pengeblok fra 1600'rne, jernbunden.

Klokker. 1) Senmiddelalderlig, støbt af Oluf Kegge. Kryptografisk Minuskelindskrift af forskellige, flere Gange gentagne Bogstaver i to Linier mellem glatte Baand (sml. Ledøje, S. 585). Tvm. 88 cm (Uldall 206).

2) Støbt 1746 af J. B. Holtzmann. Versaler mellem Akantusbladfriser: »Mefecit Johan Barthold Holtzman Hafniæ Anno 1746«. Tvm. 56 cm.

†*Klokker.* 1) Afleveret ved Klokkeskatten 1602^s. 2) 1619 betingedes en Klokke i København hos Henrich Klokkestøber (Rgsk.). 3) Støbt 1756 og skænket af Grev Holstein, men nedtaget 32 Aar senere, da den var revnet, og anbragt paa Kirkegaarden; 4) en anden, mindre ophængtes i Stedet (Kaldsbog).

Klokkestol til to Klokker, ældre end 1746 og muligvis fra 1669, da der op-sattes et nyt Klokkeværk (Rgsk.).

GRAVMINDER

Mindetavle af Marmor over faldne i Krigene 1848—49 og 1864.

†*Epitaf.* 1719. Niels Olsen B . . ., kgl. Maiest. Skovrider, og hans første Hustru Sitze Mortens[datter], død 1719; gift anden Gang med [K]ristine Jens[datter], (tre Sønner, to Døtre). Gylden Fraktur paa sort Bund. Hængestykket flankeredes af Løvværk, der omfattede to Engle, som holdt et Skriftfelt forment som et Tæppe med Mindevers; nederst fandtes et Relief af Døden. Epitafiet har sikkert svaret til Kirke-Hvalsø Nr. 4 (S. 838). Forsvundet i nyeste Tid.

Gravsten. 1) 1673. Niels Hansøn Schofr [Skovrider?] og Sicele Michelsdatters Børn: Hans, død 22. Aug. 1659; Rebecca, død 1660; Johannes, død 13. Sept. 1664, og Anna Maria, død April 1667. Ølandsk Kalksten, 143 x 94 cm, med fordybede Versaler; Stenen er slaaet i fem Stykker. I Skibets Gulv.

2) 1690. Simon Michelson, fordum kgl. Majestæts Skovrider, død 1. April 1682 i sin Alders 42. Aar; opsat af Asmus Ram og hans Kæreste Anne Jensdaatter 1690. Ølandsk Kalksten, 137 x 79 cm, med fordybede Versaler. Stenen kantes af en Ramme med Bølgeranker og i Hjørnerne Cirkler med store Rosetblomster; Midtpartiet er delt i to Dele, hvoraf den øverste optages af det ovale Skriftfelt med Blomster i Buevinklerne, den nederste af Dødssymboler flankeret af Rankeslyng. I Skibets Gulv.

KILDER OG HENVISNINGER

Rgsk. 1616—19 (RA), 1616—72 (LA). — Inventarier 1749 og 1878 (Ledreborg Godsarkiv). — Synsforretning 1620 og 1697 (RA), Synsprotokoller 1820—22, 1823—53 (LA).

— Kaldsbog 1738—1883 (LA). — Kirkebog 1787—1814 (heri Syn 1807—27) (LA). — Præsteindberetning til Hofman 1758 og 1772 (LA). — Museumsindberetninger af C. A. Jensen 1912, Erik Zahle 1919, Peter Kr. Andersen 1928 (Forundersøgelse af Altertavle og Prædikestol) og Harald Munk 1931 (Altertavle og Prædikestol). Revideret af E. Moltke, Elna Møller og Kirsten Weber-Andersen 1945.

¹ Fortegnelser vedk. Kirker og Sognekald 1630—1702 (RA). ² Kronens Skøder II, 399. ³ Efterretninger om Ejerne af Kirker 1726—97 (RA). ⁴ Optegnelser i Dansk Folkemindesamling. ⁵ Ses paa en Opmaaling 1883 i Nationalmuseet. ⁶ Af Harald Munk. ⁷ Mackeprang: Døbefonte, S. 405. ⁸ AarbKbh. 1917, S. 35.

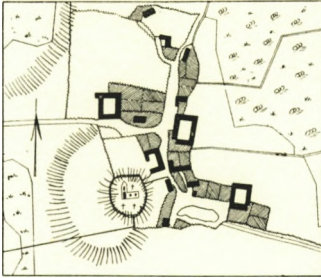


Fig. 11. Særløse 1801.