



Fig. 1. Agerup. Ydre, set fra Sydøst.

Hude 1912

## A AGERUP KIRKE

### SØMME HERRED

Om Kirkens Ejendomsforhold vides intet, før den efter Reformationen laa under Kronen til Roskildegaard (sml. Altertavle, S. 739). 1679 skødedes den fra Kronen til Sognepræsten Thomas Rank og Provst Christen Lodberg<sup>1</sup>, og 1759 afhændede Biskop Jakob Lodbergs Arvinger den til Justitsraad Envold Fallesen<sup>2</sup>, der ejede Østrupgaard i Kirkerup Sogn, og den havde siden fælles Ejere med denne Gaard. I Slutningen af 1800'rne hørte den under Edelgave (Smørum Hrd.), indtil den overgik til Selveje 19. November 1908.

Efter *Sagnet* skal en Sten, der ligger en halv Mils Vej fra Kirken ved Lille Valby, være kastet efter denne af en Heks paa Bognæs<sup>3</sup>.

Kirken ligger paa svagt kuperet Terræn, vestligt i Byen og i Sognets østre Del. Den hvidkalkede og munketeglhængte Kirkegaardsmur af Munke- og Kampesten er sikkert overalt middelalderlig; den nordre Halvdel af Østmuren og den østre Del af Nordmuren er helt af Munkesten i Munkeskifte og har udvendig et Savskifte under svagt fremspringende Bryn. Øst for Kirken er der en falset, fladrundbuget Dør med tre Kamtakker, hvoraf den midterste paa begge Sider er prydet med en aftrappet Blænding (Fig. 3); udenfor ligger

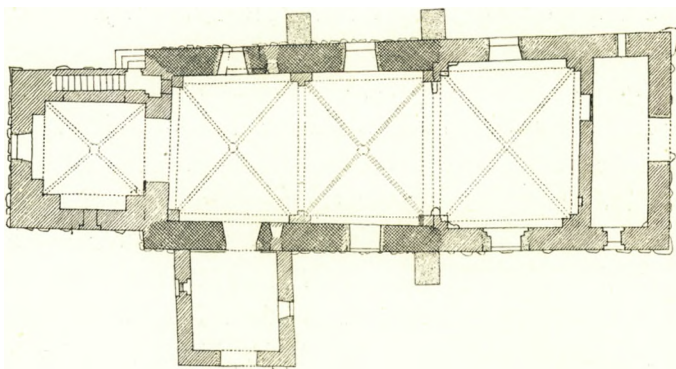


Fig. 2. Aagerup. Plan. 1:300. Maalt af Aa. RI. 1929.

den gamle Skole, en trefløjet Bygning, og lukker for Adgangen. I Nord har der oprindeligt været en Portal med Port og Dør, men kun Pillerne er bevaret.

En †*Kirkelade* nævnes 1616 (Rgsk.).

Bygningen bestaar af romansk Skib med sengotisk Østparti, som foruden Koret indeholder et Sakristi, samt to Tilbygninger: unggotisk Vaabehus i Syd og højgotisk Taarn i Vest. Orienteringen har svag nordlig Afvigelse.

Af den *romanske Kirke* er kun Skibets Langmure bevaret, opført af raa *Kampesten*, hvoraf enkelte paa Sydsiden er svagt tilhugne; Hjørnerne er sat af *Granitkvadre*, Døre og vistnok ogsaa Vinduer af *Kridtkvadre*. Den 5—10 cm fremspringende Sokkel er af smaa, utildannede Kampesten, og Skifterne derover er af meget vekslende Højde; Langmurenes romanske Højde er 4,85 m over Vaabehusets Gulv. Bag Vaabehuset staar Muren med udglattede Fuger, uden Spor af Kvaderfugning eller Hvidtning; paa Overvæggene og i de oprindelige Vinduers indvendige Smige ses tykt Mørtelpuds med jævn Overflade og Hvidtelag. Begge de oprindelige, høje, rundbuede Døre er bevarede, den nordre som indvendig Blænding (2,75 x 1,60 m); Syddøren, der er i Brug, er udvidet i ydre Murflugt, men over Vaabehusets Loft ses Dørens rundbuede Kilestensstik af Kridt; indvendig maaler Døren 2,90 x 1,65 m. Umiddelbart Øst for Dørene er der bevaret et oprindeligt, svagt smiget Vindue (indvendig Bredde ca. 58 cm), tilmuret med Kamp i ydre Murflugt; i det søndre sidder endnu en rundbuet Træramme. Muligvis har der været Sidealternicher<sup>4</sup> i den forsvundne Triumfvæg.

*Tilføjelser og Ændringer.* Ældst af Kirkens Tilbygninger, fra 1300'rne, er sikkert det lave *Vaabehus* i Syd. Det er uden synlig Syld, af Munkesten i Munkeskifte og indvendig paa Taggavlen med Fugning af ældre gotisk Type. I Vest er der et falsat, fladbuet, nu tilmuret Vindue; Flankemurene har Falsgesims, hvis to øverste Fremspring er moderne, og den glatte, ikke ommurede

Gavl har smaa Top- og Fodtinder. Den spidsbuede Syddør og det planke-afdækkede Østvindue er begge nye.

*Taarnet*, fra 1400'ernes Begyndelse, er opført af Munkesten paa en Syld af forholdsvis smaa Kampesten; i Murværket er der adskillige Baand af Kampesten fra Skibets nedbrudte Yestgavl. Taarnet er jævngammelt med Hvedstrups (S. 712) og har i Planudformning og Opbygning meget tilfælles med dette. Taarnrummet, som staar i Forbindelse med Skibet ved en lav, spidsbuet Arkade, har i Syd og Vest spidsbuede Spareblændinger og i Nord en lav, fladbuet, tilmuret Blænding af samme Bredde. I Taarnrummets Sydmur er der et tilmuret, fladbuet Vindue, udvendig i spidsbuet Spejl; Vestvinduet er i sin nuværende Form moderne. Det samtidige Hvælv har retkantede Ribber samlet om en Topskive og ret flade Kapper uden Overribber. Taarnarkaden og Vægbuerne er pudset paa Undersiderne indtil 6—7 cm fra Kanten.

Til den ligeløbede Trappe i Nordmuren har der oprindeligt været Adgang fra Skibet gennem en fladbuet Dør, som er blevet blændet ved Opførelsen af Skibets Hvælv; den nuværende, udvendige Underdør, der er fladbuet som Trappens Overdør og Loftsstik, maa være brudt ved samme Lejlighed. Det mørke Mellemstokværk har — ligesom Taarnrummet — store, spidsbuede Spareblændinger i Syd og Vest, og svarende hertil er der paa Østsiden af Skibets Vestgavl, der som nævnt er samtidig med Taarnet, tre dybe, fladbuede Blændinger, hvis Stik naar omtrent en halv Meter over Langmurenes Kroner. Den nedre Del af disse Spareblændinger<sup>5</sup>, hvis Saal ligger omtrent paa Højde med Taarnarkadens øverste Spids, er blevet tilmuret ved Hvælvslagningen (sml. nedenfor). Klokkestokværket har smaa, spidse Glamhuller i Syd, Vest og Nord, mod Øst derimod et fladbuet, som af Hensyn til Skibets Tagryg sidder højere end de andre. Gavlene er glatte med 11 Kamtakker, hvoraf de to nærmest Midttinden er ret smaa.

Sikkert umiddelbart efter Taarnets Opførelse<sup>6</sup> blev *Skibet overhvælvet* med to Fag Krydshvælv, hvilende paa retkantede Hjørnepiller, enkeltfalsede Midtpiller og spidse Helstens Buer. Pillernes Kragbaand bestaar af et simpelt udkraget Skifte; Ribberne, der samles om en Toprude, er Halvsten brede, i Vestfaget og nederst i Østfaget retkantede, derover affaset og paa den øverste Halvdel af et særpræget Profil (Fig. 4). Kapperne er svagt buklede; Helstens Overribber med Trinkamme af Bindere. — Vistnok samtidig hermed eller maaske allerede da Taarnet opførtes, blev Skibets Langmure forhøjet med en dobbeltfalsede Gesims. Over det nuværende Sydvindue, der indvendig har en sikkert med Hvælvene jævngammel, falsede Fladbue, ses udvendig et spidsbuet Munkestensstik, som kan hidrøre fra et tilmuret Spejl.

*Østforlængelsen.* Efter Hvælvslagningen, vel o. 1500, er det oprindelige Kor nedrevet og et nyt opført i Forlængelse af Skibet. Materialet er i Hovedsagen

Munkesten og her som i Hvedstrup Kirkes samtidige Østparti (S. 713) med udflyttede, romanske Hjørnekvadere og Mønstermurværk af raa Kampesten; i de blanke Overvægge er Materialet Kamp og Kridt. I Østgavlen saas 1896 et tilmuret, fladbuet Vindue, som rimeligvis var oprindeligt og svarede til det østre af Sydmurens to Vinduer, falset til begge Sider og med fladbuet Stik; det vestre er omdannet i moderne Tid, men til begge Sider anes Lodfuger, og over den nuværende Bue ses et bredere, fladbuet Stik fra det oprindelige Vindue; indvendig er Vinduet af nyere Sten, dobbeltfalset og fladrundbuet, sandsynligvis den oprindelige Form. Nordvinduerne og den spidsbuede Østdør er nye; paa den sidstnævntes Plads var der 1896, da Sakristiet anvendtes til Materialrum, en nyere, rundbuet Dør. Langmurene har

Bloktandgesims og Gavlen ni Høj blændinger, den midterste tvillingdelt af en meget tynd Stav og med vandret, falset Afdækning; de øvrige er afsluttede med Spidsbuer; af de ni Kamtakker, der korresponderer med Blændingerne, har den midterste to smaa Bitakker. Det Indre er fra første Færd delt af en Skillemur i et smalt Sakristi (nu Ligkapel) i Øst og det egentlige Kor i Vest. Nordligt i Skillemuren er der en 210 cm høj, fladrundbuet, nu blændet Døraabning, og i Murens søndre Del, mod Koret, en lille, firkantet Gemmeniche. Sakristiet, der belyses af det omtalte Sydvindue, er dækket af et nord-sydgaaende, halvrundt Tøndehvælv og Koret af et simpelt, gotisk Krydshvælv, hvilende paa falsede Vægpiller, hvoraf de vestre staar paa Resterne af den forsvundne Triumfmur. Over de svagtspidsede Helstens Vægbuer hæver de meget stærkt puklede Kapper sig næsten lodret; Ribberne er retkantede, og de dybtliggende Overribber er Halvsten brede, af Sten paa Fladen og med Trinkamme af Løbere.

Hele Kirken staar nu hvidtet; de tre Støttestykker i Syd og Nord er moderne, af smaa, gule Sten. Alle aabne Vinduer med Undtagelse af Sakristiets har moderne, rundbuede Trærammer; et ganske nyt Vindue over den tilmurede Norddør er cirkulært. Tagværkerne over Langhuset er gamle, af Eg (lidt fornyet i Øst), over Skibet af Krydsbaandstype, over Østpartiet af Drager-



Hude 1912

Fig. 3. Aagerup. Kirkegaardsportal (S. 734).

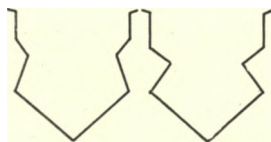


Fig. 4. Agerup. Profil af een Ribbe i Skibets østligste Hvælv. 1:10.  
Maalt af El. M. 1946 (S. 736).

stolstype. Tømmeret er mærket med Huljernsstregmærker, der over Skibet tæller fra Øst, over Østpartiet fra Vest. I Taarnets Tagværk er der senmiddelalderlige Rester, Vaabenusets er nyt. Alle Tage er hængt med Vingetegl, Kammene med Munketegl.

Et † *Solur* paa Kirkegaarden blev forfærdiget 1656 (Rgsk.).

#### † KALKMALERIER

1933 undersøgte Kirken for Kalkmalerier. Mens der intet kom frem paa Skibets Hvælv, fandt man Rester paa Korvæggene, i Korbuen og Taarnrummet, sikkert samtidige, fra o. 1575. Da Bevaringstilstanden var slet, overkalkedes Malerierne.

Paa Korbuen, umiddelbart over Kragbaandene, saas et af flere Streger indfattet Bueslag med Cirkler i Buevinklerne (sml. f. Eks. Rammeværket i Glad-sakse Prædikestol S. 365 Fig. 8). Buefeltet var marmoreret. Herover løb en Bort med Akantusranker af ung-rennaissanceagtig Karakter. Den samme Paneldekoration konstateredes ogsaa paa Korets Vægge, ligeledes begrænset af en Akantusbort. Ornamenterne var røde paa okkergul Baggrund. Over Akantusborten har Væggene staaet hvide.

Taarnhvælvets Dekoration bestod af løst henkastet, usymmetrisk Rankeværk i Kapperne, malet med rød Farve. Ribberne var udsmykket med Tavlemønstre, sort, hvidt, med røde Konturer; den ene Ribbe havde aftrappet, den anden skraat Tavl.

Paa Gjordbuen i Koraabningen og paa Ribberne i Langhuset fandtes sort Farve, sikkert hidrørende fra en Begravelsesdekoration.

Se ogsaa under Prædikestol S. 742.

#### INVENTAR

*Alterbordet* er muret af Munkesten op ad Østvæggen og dækkes helt af et *Alterbordspanel* (Fig. 5) fra 1652, da Caspar Snedker i Roskilde fik 24 Dir. for et udskaaet Træværk omkring Alteret (Rgsk.), men ialfald Hermerne skyldes en Svend. Forsiden har fire, Kortsiderne hver to Felter med Profil-



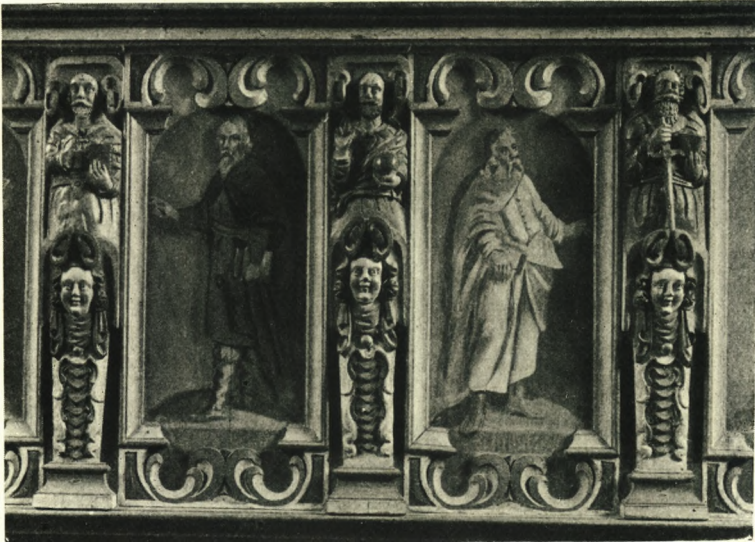


Fig. 5. Aagerup. Detail af Alterbord (S. 738).

Hude 1912

fyldinger, der foroven og forneden afsluttes af Værkstedets sædvanlige, dobbelte Bladbøjler; Felterne flankeres af stive, kluntet skaarne Hermer med Draperihoveder og skællagte Skiver paa Skafterne, paa Forsiden Johannes (med Kalk), Peter? (Nøglen afbrudt), Kristus med Verdenskuglen, Paulus (med Sværd) og Andreas? (med omvendt, latinsk Kors); Kortsidens Hermer forestiller Apostle med Bøger, den ene dog af afvigende Type, med Pipekrave og i Tidsdragt; nærmest Væggen er der kun Halspilastre.

Den oprindelige Staffering, sikkert fra 1654, da Michel Maler fra København fik 16 Dir. (Rgsk.), er nu meget haardt opmålet; i Forsidefelterne staar Profetfigurer i halvrunde Nicher, der har Underskrifter med gul Fraktur paa sort: Esaias, Jeremias, Ezechiel og Daniel (uden Attributter); Stilen er manireret med røde, gule, blegrøde, graalige og hvide Farver og blaa Skygger, Baggrunden graabrunt skygget; i Kortsidernes Felter er der graahvidt Kassetteværk paa graablaa Bund, i de to vestligste omkring et Englehoved. Træværket er rødt, hvidt og graablaat med Guld og grønne og røde Lasurer.

† *Alterdug*, fra 1558, »meget prægtigt syet med megen Hvidsøm, fire Fingre og derover bred, alene een Kvarter mellem hver brede Syning; ligesom Strøblomster er mange adelige Vaaben syede og paa en Linie med syede Bogstaver: I H S Efwert Bild I H S Wifvecke Podbusk, paa en anden Linie syet med saadanne latinske Bogstaver [Versaler]: Ferne oc Mørne IHS Efwert Bild I H S Wifvecke Podbusk dese er mine sexten Aner bode po ferne oc mørne 1558«<sup>7</sup> (Præsteindb. 1759).

*Altertavle* med malet Aarstal 1629, i Sen-Renaissance med bruskebarok Or-

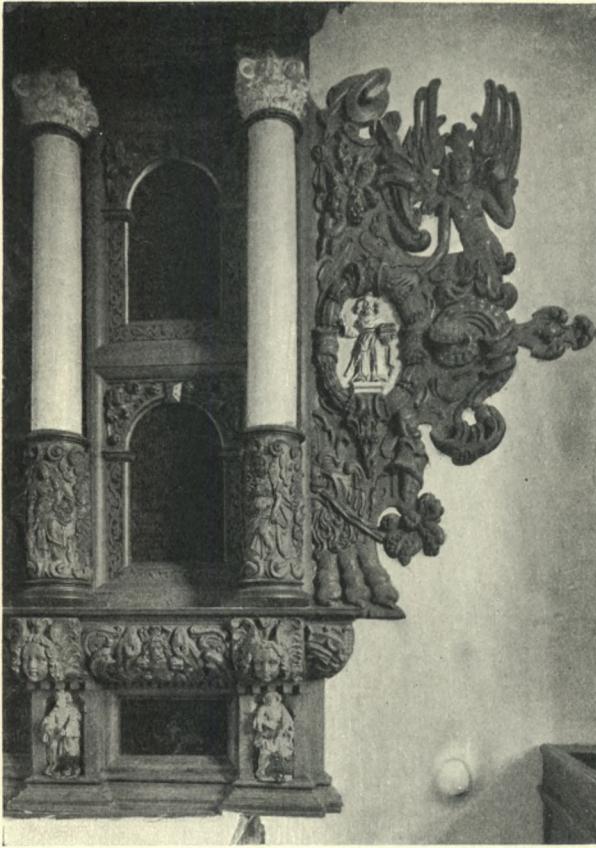


Fig. 6. Aagerup. Detail af Altertavle (S. 739).

med Yolutarme og Draperi paa Skaftet, i ejendommelig Modsætning til de bruskede, profilstillede Sidehermer; paa Storgesimsen staar Putti med Basuner, paa Gavlen den opstandne Frelser (Sejrsfanen afbrudt).

Træværket er egetræsmalet med lidt hvidt; i Storstykkets Sidearkader staar Nadverordene med opmålet, gylden Fraktur paa sort, paa Gavlen Christian 4.s Valgsprog R F P og kronede Monogram; Midtfeltet er erstattet af en halvrund Niche med Thorvaldsens Kristus i Gips. I Postamentets Sidefelter gyldne Versaler: »Gabriel Kruse Agneta Thot Anno 1629« (sml. Fløng S. 728) og hjelmede Vaaben i heraldiske Farver.

*Altersølv. Kalk og Disk* er fra 1915, *Sygekalk og -disk* fra 1924. Det gamle † *Alter sølv* blev stjaalet og omsmeltet 1915. Kalken havde sekstunget Fod med lille, støbt Krucifiks og graveret: »Anno 1663«, Disken var nyere. Sygekalken havde ligeledes sekstunget Fod og graveret: »Denne Kalk tilhører Kirkerup Kirke 1610«, tilhørende Disk.

*Alterstager*, sengotiske, 34 cm høje, med tre svære Skafringe ledsaget af

namentik, svarende til Fløng (S. 728). Opbygningen stemmer fuldstændig med Fløng-Tavlens, og Snitværket afviger kun paa enkelte Punkter; saaledes har Postamentfremspringene bevaret alle fire Evangeliststatuetter; Postamentgesimsen har Bruskværk om smaa Mandshermer, i Midtfeltet om et Englehoved; Storsøjlernes Prydbælter har Relieffer af Dyder: Styrke, Retfærdighed, Kærlighed og Klogskab (med to Slinger og Ansigt i Nakken, men uden Spejl); Storvingerne (Fig. 6) ender i vingede Kvindeoverkroppe, og deres Ovaler omfatter Relieffer af Moses og Johannes Døberen; Topstykkets Hermer forestiller Retfærdighed (afbrudt Sværd) og Haab (med Fugl), den lille

Midtherme er ganske enkel,

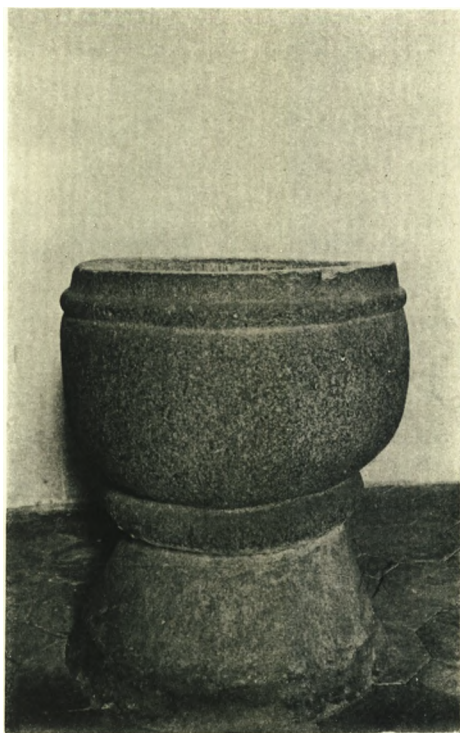
Smaarundstave; lille Fod- og Lyseskaal.  
To gamle, ubrugelige † Tinlysestager  
solgtes 1652 (Rgsk.).

**Døbefont** (Fig. 7), romansk, af Granit,  
en Variant af Roskildetypen<sup>8</sup>; Kum-  
men, Tvm. 63 cm, har tæt under Mun-  
dingen en lille Rundstav og en sværere  
ved Overgangen til den keglestubfor-  
mede Fod. Stort, tragtformet, cement-  
fyldt Afløbshul.

**Daabsfad**, o. 1550, af sydtysk Arbej-  
de; i Bunden Syndefaldet omgivet af  
Majuskelring og Hjort-og-Hund-Frise,  
der gentages paa Randen, hvor der og-  
saa findes et Stempel: et Skjold med  
H L S (sml. Hvedstrup S. 717).

**Fontelaag** af Eg, fra o. 1650 (sml. Fløng  
S. 729), muligvis fra Caspar Lubbekes  
Roskildeværksted, med stor Midtroset  
omgivet af fladsnittet Bort med Kas-  
setteværk og Slyng, delt af Smaarose-  
ter. Nyere, drejet Midtknop af Fyr.

**Prædikestol** i Høj-Renaissance, fra o. 1620; en Synsforretning fra dette Aar  
kalder nemlig den gamle Prædikestol meget gammel og meget ringe, »saa én  
næppe kan komme i den«; Stolen stammer fra Brix Snedkers Værksted i  
Roskilde og er af samme Type som de talrige Brix-Prædikestole i Roskildes  
Omegn. De fire Fag indeholder Relieffer af Gravlæggelsen, Opstandelsen,  
Himmelfarten og Dommedag, hvis malede latinske Betegnelser staar i Under-  
kartoucherne; Reliefferne omsluttes af de sædvanlige Smaaportaler, der er  
ret enkle, baaret af ensartede Kvindehermer og med Putti paa den brudte  
Volutgavl. Paa Hjørnerne staar Dyde-Hermer, Haab, Tro, Kærlighed, Ret-  
færdighed og Maadehold. Den kvartrunde Postamentgesims har Bladværk og  
Hjørnebøjler med Diademhoveder, hvoraf et Par er fornyet, af Fyr; Gesimsen  
har Fladsnitslyng paa Kronlisten og gennembrudte Hjørnebøjler. Samtidig, glat  
Underbaldakin med drejet Hængeknop; det samtidige Trappepanel har to  
Profilfyldinger flankeret af joniske Halspilastre med Brystbosse og skællagte  
Skiver paa Skafterne. Den sekssidede Himmels rigt profilerede Underside har  
Fladsnitbort og Slyngbaand om fordybet Midtfelt, Forsiden Bladnedhæng;  
endvidere er der Englehoveder under Hjørnerne, gennembrudte Hjørnebøjler  
og Topstykker med Kartoucher om Englehoved.



V. H. 1931

Fig. 7. Aagerup. Døbefont (S. 741).



Stolen staar lyst egetræsmalet med nyere, gyldne Indskrifter, hvorunder de oprindelige skimtes; i Opgangens Felter spores malede Slyng. Ifølge" Præsteindberetning 1759 stod »ved Prædikestolen store, røde, latinske Bogstaver: Arma gregis Domini verbum lacrimæq(ue) precesq(ue). Conscia nil sibi mens dura parata pati. Johannes Georgius Faxe Anno 1598« (»Menighedens Vaaben er Herrens Ord og Taarer og Bønner. Det skyldfri Sind er beredt til at lide«) (sml. Gravsten Nr. 1). Indskriften, der danner et Distichon, har muligvis været kalkmalet paa Væggen. † *Timeglas* til Prædikestolen købtes 1650 af Herman Luctmacker [Lygtemager] i København for 1½ Mark (Rgsk.).

*Stoleværket* er nyere.

To *Pengetavler* med udsavet Rygskjold, den ene egetræsmalet, den anden grøn med røde Kanter, ligger bag Alteret. 1661 fik Caspar Snedker 1½ Mark for en Tavle til de fattige i Helsingør (Rgsk.).

*Klokker.* 1) Støbt 1488 af Oluf Kegge og Johannes Pauli. Reliefminuskler: »Anno D(omi)ni millesimo quadringentesimo lxxxviii in honore(m) b(ea)te Marie virg(in)is fuit ista ca(m)pana fusa« (»i Herrens Aar 1488 blev denne Klokke støbt til Ære for den hellige Jomfru Maria«); efter Indskriften de to Støberes Bomærker. Tvm. 105 cm (Uldall 211).

2) Senmiddelalderlig, skriftløs. Tvm. 83 cm (Uldall 53).

† *Klokker.* Ved Klokkeskatten 1528 afleveredes en Klokke og 1602 endnu een<sup>9</sup>.

## GRAVMINDER

*Epitaf.* O. 1758 (sml. Gravsten Nr. 3). Frederik Monrad, Sognepræst for Aagerup og Kirkerup, død 21. Juni 1758 i sit 58. Aar og Embedes 27.; opsat af Enken Anna Catharina Pedersdatter med een Datter og syv Sønner. Latinsk Indskrift med fordybede Versaler. Hvid Marmortavle, 84 x 65 cm, i profileret Sandstensramme, paa hvis Gesims der er en Vase med Guirlander. Opsat udvendig paa Skibets Nordmur, i den gamle Norddørs Tilmuring.

† *Epitaf.* 1671. Thomas Rasmussen Ranck, Sognepræst til Aagerup og Kirkerup, død <15. Marts 1689 i sit 67. Aar» og Hustru Sophia Sørens datter «død 8. Marts 1675), der i levende Live 1671 lod dette Minde sætte over sig selv og to Sønner, Christoffer og Rasmus, den yngste død 5. April samme Aar, 9 Aar gl. Latinsk Indskrift og Skriftsteder, Ps. 71, 5 og Ps. 31, 1, »med Skilderier i Fyldingen« (Præsteindb. 1759).

*Mindetavle.* O. 1848. Provst Lorentz Andreas Hiorth, Præst til Aagerup og Kirkerup, født 11. Dec. 1778, død 1. Febr. 1838, og Hustru Rose Ernestine, født Dørschell, født 27. Nov. 1778, død 3. Juli 1848. Tavle af Malm, 44,5 x 36,5 cm, med Reliefversaler og Stjerner i Hjørnerne. I den tilmurede Norddørs Niche.

**Gravsten.** 1) O. 1626. Hans Faxe (sml. Prædikestol S. 742), Søn af Jørgen, Præst i Faxe, og Katharina, fra Barn Discipel i Roskilde Skole, siden i tre Aar Hører, omsider Præst ved denne og Kirkerup Kirke i 41 Aar, død 23. Jan. 1626 i sit 72. Aar og sit Ægteskabs 38.

Aar. Opsat af Hustruen Signilla og de overlevende af 11 Børn. Ølandsk Kalksten, 187 x 120 cm, med fordybde Versaler paa Latin. I Hjørnerne Evangelistcirkler, mellem de øvre fordybet I H S, mellem de nedre fordybet Bomærkeskjold med Initialerne H I S.

Rejst op ad Vaabenusets Østvæg. Sikkert fra »Roskilde Barok-Værksted«.

2) (Fig. 8). O. 1655. Hr. Carsten Lauritzøn, Sognepræst i 10 Aar til Aagerup og Kirkerup Sogne, død 8. Jan. 1655 i sin Alders 38. Aar, 13 Uger og 4 Dage.

Ølandsk Kalksten, 190x118 cm, med fordybde Versaler og Randvers: »Det sigis Ormen ey skade kand i Søfne nogen

Qvinde eller Mand, o Menniske gjør du mig ey heller Meen, som sofve her under oc hviler mine Been«. I Hjørnerne Evangelistcirkler, mellem de øvre Kartouche flankeret af Englehoveder og derunder et lille Relief af den opstandne Frelser mellem Skrifttavler, imellem de nederste Bomærkeskjold med Initialerne C L, holdt af to Engle. Rejst op ad Vaabenusets Østvæg.

3) O. 1758 (sml. Epitaf S. 742) med fordybet Indskrift: »Frederik Monrad«. Ølandsk Kalksten, 163x100 cm, med barokke Hjørneblomster i fordybde Felter. Ved Skibets Nordmur.

4) O. 1816. Anders Hansen, født i Væsterop 31. Marts 1753, død 1813, og Hustru Kiesten Olsdatter, født 8. Juli 1742 i Lille Valdbby, død 1816 i sin Alders 74. Aar. Ølandsk Kalksten, 220 x 111 cm, med næsten helt udslidte, fordybde Versaler. Foran Vaabenusdøren.

**Kisteplade** af Kobber, fundet i Præstegaardens Høsehus, med graveret Kursivindskrift over Georg Arnold Schöbel, Cancelliraad, Sekretær i Tyske Kancelli, født 18. Nov. 1675 i Magdeburg, Søn af Georg Schöbel, Canonicus i Magdeburg, og Maria Dorothea Rephan(?), »hvis Fader var först. [fyrstelig] Zerbstisch Amsraad«, gift med Birgitte Lodberg (een Søn, død før Faderen).



Fig. 8 Gravsten over Carste,, Lauritzsen, E. M. 1945  
død 1655 (S. 743).

**Kirkegaardsmonument.** O. 1850. Jeppe Christensen Quistgaard, Consistorialraad, født 13. Marts 1781 af fattige Bønderfolk i Jydland, Slagelse Skoles Rektor fra 1826 til 1838, Sognepræst for Aagerup og Kirkerup fra Juni 1838 til 16. Dec. 1850, da han døde, og en Datter Bothilde Marie, død 1844 i sit 26. Aar; en Søn, Jens Leth, døde 1833 i sit 17. Aar i Slagelse, »hvor hans Støv hviler«. Marmorplade med fordybede Versaler, indsat i Granitsten med Rester af Marmorkors foroven. Nu henstillet ved Skibets Nordmur.

†**Begravelse.** »I et aabent Begravelse, som et Sakristi eller Kammer bag Alteret« stod een stor og fire smaa Kister, »hver med sin Paaskrift paa en hvid Plade paa Laaget« og paa Væggen en malet Gravskrift med Versaler over Sognepræst Hans Faxe (sml. Gravsten Nr. 1) (Præsteindb. 1759).

#### KILDER OG HENVISNINGER

Regnskaber 1616—19 (RA), 1616—72 (LA). — Synsprotokoller 1812—19, 1820—22, 1823—53 (LA). — Kaldsbøger 1738—72, 1791—1825, 1805—33, 1832—93, 1862 ff. (ved Embedet). — Præsteindberetning til Hofman 1759 (LA). — Museumsindberetninger af Aage H. Mathiesen og Vilh. Boye 1896, V. Hermansen og C. A. Jensen 1920, O. Norn 1943 (Kalkmalerier). Revideret af E. Moltke, Elna Møller og K. Weber-Andersen 1945.

Arthur Fang, i Aagerup-Kirkerup S. 13—23 (AarbKbh. 1946).

<sup>1</sup> Kronens Skøder II, 475 f. <sup>2</sup> Notifikationer i Anl. af Forordningen af 8. Nov. 1726 (RA). <sup>3</sup> Optegnelser i Dansk Folkemindesamling. <sup>4</sup> I hvert Tilfælde taler visse Forhold ved Sammenstødene mellem Skibets østre og det gotiske Kors vestre Hvælvingspiller for en saadan Antagelse. <sup>5</sup> Over Hvælvene, saa langt Blændingerne naar, er der borthugget en halv Sten tyk Skæl — tilsyneladende for at kunne rejse Skibets vestligste Spærfag tæt op mod Muren, der umiddelbart over Blændingerens Stik træder en halv Sten tilbage. <sup>6</sup> At Hvælvene er indbygget kort efter Taarnets Opførelse fremgaar af, at Skibets Vestgavl, der som nævnt er samtidig med Taarnet, aldrig har været hvidtet mod Skibet før Hvælvslagningen. <sup>7</sup> Evert Bildt til Ravnholt og Aggersborg, død 1567, begravet i Københavns Vor Frue Kirke. Thiset: Stamtavler II, 11 og 22, omtaler Dugen, men uden Kildeangivelse. <sup>8</sup> Mackeprang: Døbefonte S. 85, 86 og 405. <sup>9</sup> AarbKbh. 1917. S. 35.



Fig. 9. Aagerup 1799.