



Fig. 1. Kornerup. Ydre, set fra Nord.

KORNERUP KIRKE SØMME HERRED

Kirken, der var viet til *S. Andreas*, var tidligere Anneks til Svogerslev, men blev siden selv Hovedkirke¹. Bygningen, der er en af de mindste i Landet, er formodentlig, som den stedlige Tradition ogsaa vil vide, opført som Herregaardskapel til Kornerupgaard, der med hele Sognet i det sidste Aarhundrede før Reformationen ejedes af Ros-

kilde Vor Frue Kloster² og muligvis har hørt under dette fra langt ældre Tid, idet et Pavebrev af 1257 nævner Kornerup blandt Klosterets Sædegaarde³. Kornerup var et Len, saavel under Klosteret som efter Reformationen under Kronen, og den sidste Lensmand var den kgl. Jægermester Adam Normand⁴ (sml. Prædikestol S. 682). Siden hørte Kornerup under Roskildegaard, men blev 1673 udlagt til Rentemester Henrik Müller⁵, som ogsaa fik Patronatsretten til Kirken (sml. Døbefont S. 680). Siden fulgte Kirken med Kornerupgaard, indtil begge i 1745 blev købt af Johan Ludvig Holstein til Lejregaard og det følgende Aar inkorporeret i Grevskalet Ledreborg⁶. Herunder hørte Kirken, indtil den overgik til Selveje 7. April 1910.

Efter en Tradition fra 1700'rne skal Kirken oprindelig have været et Kapel, som en Ejer af Kornerupgaard havde ladet indrette til sin egen Bekvemmelighed⁷. Sidst i 1800'rne fortalte en gammel Mand, at han havde læst i en Beskrivelse af Kornerup, at der i gammel Tid ikke fandtes nogen Præstegaard i Sognet, og at der kun blev prædikeret i Kirken ved Højtiderne⁸.

Kirken ligger meget smukt i kuperet Terræn paa en Bakkekant med stejlt Fald mod Syd og Øst og Udsigt over Kornerup Sø og Aa. Kirkegaarden hegnes til disse Sider af et gammelt Stendige. Mod Nord er den udvidet, ved Vest-siden ligger Præstegaarden. Langs Stendiget vokser gamle Aske- og Elmetræer.

Den ganske lille Bygning bestaar af romansk Kor og Skib, færdig- eller ombygget endnu i senromansk Tid (1200'rnas sidste Del?) samt et gotisk Vaabenhus foran Syddøren og et lille eftermiddelalderligt Sakristi paa Korets Nordside. Orienteringen har svag sydlig Afvigelse.

I den *romanske Kirke* er Materialet, til lidt under Murenes halve Højde, flade, til Dels meget store *Kampesten*, paa Hjørnerne *Kvadere* af *Kamp, Kridt* og *Fraadsten*. De øvre Mure samt Døre og Vinduer er derimod af *Munkesten* i Munkeskifte (ca. 26x 12x8—9, fem Skifter: 50 cm), der synes at have staaet blanke med beskaarne Fuger og mange sortbrændte Bindere. I Skibets Gavl er de to Materialer blandet mellem hinanden, og Fugerne er her glatte og et enkelt Sted kvaderridsede paa romansk Maade. — Det er ikke muligt at afgøre, om Materialeskiftet skyldes en Standsning i Bygningsarbejdet eller en Ombygning af den oprindelige Kirke. Murhøjden er paa Skibets Nordside 3,81 m fra Gesimsens Underkant til Tærskelhøjde i den tilmurede Dør, der ligger ca. 22 cm under nuværende Terræn. Skibets Gesims har under to retkantede Udkragninger et Rundstavled af tilhugne Sten afrettede med Puds. Paa Koret er den underste af de to Udkragninger rundet. Der er intet Spor af romanske Vinduer i Koret, og Skibets to Nordvinduer er stærkt forhuggede og udvidede, men de har dog foroven bevaret Rester af de rundbuede, vistnok oprindelige Smige, der har staaet pudsede. Af Dørene er den nu blændede Norddør lladbuet, med Fals til begge Sider og udvendig i rundbuet Spejl. Dens Sider har staaet blanke, men udenom er der pudset helt hen til Falsen. I Døraabningens øvre Del har der i nyere Tid været en lille Lysglug ind til Kirken. Syddøren, der endnu er i Brug, er rundbuet, udvendig i spidsbuet,

indvendig i fladrundbuet Spejl, det sidste vistnok omdannet af Hensyn til den senere Dørfløj. I det *Indre* er der i Korets Syd væg, nær Østhjørnet, en lille, uregelmæssig Gemmeniche.

Ændringer og Tilføjelser. Korets *Krydshvælv*, som formentlig er indbygget o. 1400, hviler paa retkantede Hjørnepiller, de to østre med forneden afiasede Kragbaand; Skjoldbuerne er runde i Øst og Vest og svagt spidsede i Nord og Syd; Ribberne er Kvartstens, foroven samlet om en lille Topskive, og Kappekanternes svagt spidsbuede Forløb markeres af smaa Rundstave. Den

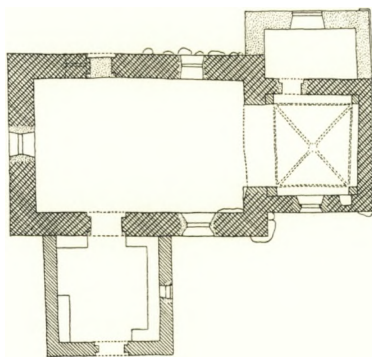


Fig. 2. Kornerup. Plan. 1:300.. Maalt af H. Hansen 1922 (El. M. 1945).

vestre Skjoldbue følger den sikkert paa samme Tid omsatte Korbue. Kapperne er ret flade, og der findes ingen Overribber. Samtidig med Hvælvet er rimeligvis Korets fladbuede, smigede Sydvindue, der skærer sig op i Gesimsen, og Gavlenes Kamme med Fod- og Toptinder, som for Korets Vedkommende er stærkt ombygget i vort Aarhundredes første Del med moderne Munkesten.

Vaabenhuset er opført af Munkesten. Over den rundbuede, ud- og indvendig falsede Syddør har Taggavlen seks fladbuede Højblændinger og syv Kamtakker, for en stor Del ommuret af mindre Sten. Det lille Østvindue har bevaret sin oprindelige indvendige Fladbue. I det *Indre* er der murede Bænke langs alle Vægge, kun afbrudt af en moderne Loftstrappe. Det nuværende Bjælkeloft ligger højere end det oprindelige.

Sakristiet er muret af smaa, gule Sten over bindig Kvadersokkel. Aarstallet 1757, der er indhugget i en Kvader under det retkantede Nordvindue, hentyder muligvis til en Beparation. Gavlen er gotiserende med fem fladbuede Høj blændinger og ni Trappekamme. Gesimsen har en kraftig Kvartrundstav mellem to retkantede Led. En rundbuet, falset Dør fører ind til Koret. Rummet har Bjælkeloft.

Det nuværende, bræddeklædte, spaantækkede *Klokkespir* er fra 1838 (Rgsk.),

men det har haft i hvert Fald tre Forgængere, af hvilke den ældst kendte blev fornyet 1644—47 ved Hans Møller i Roskilde; de var alle af Fyr, tækket med Egespaaner⁹, og det Spir, som opførtes 1720 af Tømmermester Hans Sørensen, Roskilde, blev »anstrøget med rød Oliefarve, afpenslet med hvide Sten, med graa Sten paa Hjørnerne, indrettet paa Grundmur-Maner« (Rgsk.). — I Vindfløjen ses C. E. Holsteins Forbogstaver med Grevekrone og Aarstallet 1838.

Kirken staar nu hvidtet. Skibets Vinduer i Syd og Nord er vistnok udvidet 1846, og dets Vestvindue er indsat 1862 (Rgsk.); alle Vinduer har gotiserende Træ-Karme. Tagværket er over Koret af spinkel Eg med bladede Forbindelser, Tagstol og to Sæt Hanebaand; øksehugne Stregnumre. Skibets og Vaabenhusets Tagværker er nyere, af Fyr. Tagene er hængt med Vingetegl, enkelte Kamme med Munketegl. Skibets Bjælkeloft er forskallet og pudset.

Kalkmalerier. Korets og Triumfbuens Ornament er moderne.

INVENTAR

Alterbord, viet til Apostelen Andreas (sml. Alterstager 2), middelalderligt, muret af Munkesten op ad Korets Østvæg, ca. 135 cm langt, ca. 105 cm højt; i Oversiden fandtes 1867 en firkantet *Helgengrav*, dækket af en Marmorplade og indeholdende nogle Silkeklude¹⁰.

Alterbordspanel fra o. 1620. Forsiden, som deles af joniske Pilastre, har tre Arkadefelter med profilerede Kapitæler og omkringløbende, paa Inderkanten hulet Rammeværk smykket med Senrenaissance-Fladsnitraker. Smalsiderne er nyere, af Fyr, med glatte Felter i barokt profilerede Rammer. Den oprindelige Frises skaarne Indskrift er tilføjet 1920, samtidig med Stafferingen¹¹ (Kaldsbog). Tidligere stod Træværket egetræsaadret, med Indskrifter, som var opmålet paa et Grundlag fra o. 1750, bl. a.: »Her faar jeg mer end Englemad, Paa dette lidet Alterfad« og »Hvad Samfund denne Kalk har inde, Kan Tro og ej Fornuft befinde«; over disse Vers var malet Kalk og Disk, hver holdt af en fra Skyer udgaaende Arm.

†*Alterdug* af Lærred med Kniplinger købtes 1618 hos Troels Skrædder i Roskilde (Rgsk.).

Altartavle (Fig. 4) o. 1500, sengotisk, den eneste helt bevarede i Amtet. Fodstykket er borte. I det tredelte Midtskab (179x90 cm) staar en stor Figur af Kirkens Værnehelgen, Apostelen Andreas, med langt, proptrækkerkrøllet Haar og Skæg, foran sig holdende sit Kors, der dannes af to Træstammer. I Skabets Sidepartier og i Fløjene staar tolv Apostelstatuetter, ordnede i to Rækker; over alle Figurene er der Kølbuer med gennembrudt Stavværk og Korsblade, og Tavlen kronet af en Korsbladfrise. Under Figurene løber



Fig. 3. Kornerup. Indre, set mod Ost.

en moderne, reliefskaaret Indskrift med Versaler: »Credo in Deum patrem omnipotentem« etc., Begyndelsen til Trosbekendelsen, en Gentagelse af den tidligere, malede Indskrift, der rimeligvis stammer fra Renaissance-Tiden. Den oprindelige Staffering og Malerierne paa Fløjenes Ydersider er helt forsvundet. Tavlen, som sidst stod egetræsaadret med forgyldte Bogstaver, er 1920—22 malet med brogede Farver¹¹.

Altersølv. Kalk, Disk, Sygekalk og -disk er fra 1866, da det tidligere Altersølv ødelagdes ved Præstegaardens Brand (Kaldsbog). 1616 nævnes en forgyldt †Kalk og †Disk samt †Kalk og †Disk af Tin (Inventarium); 1862 anskaffedes en ny †Sygekalk og -disk fælles med Svogerslev (Synsprotokol). † Vinflaske af Tin paa 3 Pund anskaffedes 1655 med Benyttelse af en mindre og ældre Flaske (Rgsk.).

Alterstager. 1) Af Malm, 33 cm høje, af sengotisk Type med Cylinder-skaft, der har tre kraftige Profiliringer samt flere mindre Rundstave. Stærkt opdrejede eller senere Kopier.

2) (Fig. 6). Af Tin, fra o. 1500—50, nu 22,8 cm høj, med trindt, svært Skaft, i hvis Midtring der er indridset en Siksaklinie; om Skaftet og paa den lille Fodskaal graverede Minuskler med Siksakkonturer: »Thin(n)e Staga gaf Jens Niels(en) af Korne(r)ops Milla [Mølle] til Altare S(anc)ti Andr(æ)«. Foden har



Fig. 4. Kornerup. Altertavle (S. 678).

Spor af tre Fødder. Paa Jernly sepiggen er fastgjort en flad Bakke af Jernblik med to Lysepiber. Stagen fandtes 1867 i en Trækasse, der var indmuret i Alterbordets Nordside¹⁰.

**Røgelsekar* af Malm, romansk, med ottekantet Underdel paa konisk Fod; det gennembrudte Laag er formet som en Korskirke med fire Gavle, over hvis Skæringspunkt der rejser sig fire mindre Gavle med Smaataarne; et Midttaarn er forsvundet. Bærestængerne er ikke bevaret, derimod en trekløverformet Plade med Øsken paa Oversiden og tre Øskener til Stængerne paa Undersiden. Nu i Nationalmuseet.

†*Messehagel* af trykt Fløjl med Kors og Kanter af Guldsnore, nævnt 1647 (Inventarium). 2) Af sort Fløjl, nævnt 1862 (Kaldsbog).

Alterskranken fra o. 1750, af Smedejern, har runde Opstandere med profileret Midtring og foroven Messingknopper; mellem Opstanderne og den runde Haandliste sidder Volutter af Fladjern. Svarende til Allerslev og fra Mathias Sauls Værksted.

Døbefont 1665, af Smedejern. Det balusterformede Skaft hviler paa fire brede Fødder med Volutslyng, som mødes om en spinkel Midtstang; den slanke Kummekurv dannes af fire Balusterstænger og derimellem Volutslyng med paanagledede Vaaben, hvis indridsede Mærker (i de to et halvt Tandhjul og en Plante, i de to andre et Hjerte, hvorfra vokser tre Roser) henviser til Kirkejeren og hans Hustru; de tilsvarende Navne »Heinrich Muller Sophia Hans



C. A. J. 1906

Fig. 5. Kornerup. Korbuekrucifiks (S. 681).

Datter Anno 1665« er graveret paa Kummens Overrand. I dennes Bund en rig Roset. Jernet har tidligere været stafferet rødt og blaat.

Daabsfad, omtrent samtidigt med og passende til Fonten, af tyndt Messingblik med drevet Vinranke paa Randen. Tvm. 36 cm. Maaske identisk med et 1650 anskaffet Daabsfad af Messing (Rgsk.).

Daabskande af Tin, stemplet: Hans Høy.

Korbuekrucifiks (Fig. 5), senromansk, o. 1200—50, af Eg. Figuren, 116 cm høj, er frontal; Hovedet, der har baaret en Krone og desuden har Spor af en ligeledes forsvundet Tornekroner, har lokket Haar og kort, kløftet Skæg, strakte Arme og Hænder og adskilte Fødder, der hviler paa en Konsol; det lange Lændeklæde, der dog ikke dækker Knæene, har svær Vulst. Det vistnok noget yngre Korstræ har paa de svagt skraafasede Kanter hulede Cirkelskiver; Armene mødes i en Glorieskive og ender i Firpas med hulkehlet Profilramme, nu glatte og med senere paasatte, smaa Blyrosetter; tidligere endte Korstræet i en nedre Tap til Fastgørelse i en Korbuebjelke. Stafferingen er fra 1921¹¹, malet over Egetræsaadring, som dækker ældre Farvelag. Paa Nord væggen.



y. H.1931

Fig. 6. Kornerup. Alterstage (S. 679).

tæler og i Buevinklerne smaa Hvirvelrosetter; paa Fodstykket under Arkaderne er skaaret Reliefversaler: »H. Oluf Simens RNS NMS Kyrckeverie«. Paa Hjørnerne staar riflede, toskanske Pilastre; Postamentfelterne har llad-snittet Kartoucheværk, det ene omsluttende et lille Englehoved. Paa den gennemløbende Frise Reliefversaler: »Salige ere de som høre Guds Ord oc bevare det. Jens Riber« (sml. Stolestader S. 682). Ny Fodstolpe og Trappe med Jerngelænder svarende til Altersranken. Ny Himmel, hvori er indsat et *Fontelaag i Renaissance, fra o. 1625, fra Svogerslev Kirke. Staffering som Altertavlen.

Stolestader fra 1862. Af ældre Stader er bevaret to Gavle fra 1585, nu indsat i Orgelfaçaden; de har smalle, toskanske Pilastre, hvorimellem der er skaaret paa den ene Gavl et forsænket, symmetrisk Bomærkeskjold med relief-skaaret Bomærke og Aarstallet 1585 og derunder Reliefversaler: »Jens Nielsen Riber hører denne Stol til oc bekoste den selver« (sml. Prædikestol S. 682) og paa den anden: »Denne Steol(!) hører Karren Jens Riber thil oc bekastede ha(n) den selver. Gud gifve us sin Nade. Ammen«; begge Stader krones af en lille Trekantgavl med store, firkantede Fod- og Topspir, hvorimellem der

Snitværker, som er kommet til Kirken i ny Tid som Gaver fra Sognepræsten.

1) Krucifiks fra o. 1700, af Eg. Figuren er 20 cm høj. I Sakristiet. 2) »Ecce homo«, o. 1500, sydtysk Arbejde, købt 1919 i München. Figuren staar under en moderne Baldakin, og som Konsol tjener en barok Stolestadegavl med fornyet Englehoved, fra en af Stiftslandsbykirkerne. Over Syddøren. 3) »Ecce homo«, tysk Arbejde fra Slutningen af 1600'rne, maniereret, 55 cm høj. I Sakristiet.

Prædikestol i Højrenaissance, fra o. 1590. De fire Storfelter indeholder Flad-snitreliefler, hvis Akantus endnu har Ung-Renaissancens Præg. Første Felt indeholder en Cirkel med Jesumonogram i Fraktur og Planteværk, andet Felt et Adelsvaaben og Reliefversaler: »Adam Norman« (Lensmand for Kornerup Len 1588—94), tredje og fjerde Akantusmon-tanter; Snitværkerne indrammes af Arkader med rillede Pilastre, Profilkapi-tæler

er smaa Volutter. Til disse to Gavle, som tidligere stod under Prædikestolen, sluttede sig et Vestpanel fra o. 1620, der har fire Arkadefelter med store, skællagte Skiver paa Bue og Pilastre og Rosetter i Buevinklerne. Panelet tjener nu som Orgelfaçade og har i Felterne faaet indsat moderne Planteslyng.

Degnestol fra 1662 (Rgsk.), af Caspar Lubbeke. De to Gavle har skællagte jonske Pilastre; kun paa Vestgavlen har Frisen og Pilastrenes nederste Del Intarsia; over Tandsnit og Æggstav krones de af en Splitgavl med Volutter; Forpanelet har en Skabsdør med et af Springlister omgivet Felt, og Rammestykkerne har udskaarne Skæl. Stolen staar i rensset Eg med Guld og sort.

**Præstestol*, der ligesom Degnestolen er fra 1662 og af Caspar Lubbeke, staar nu i Svogerslev (S. 694).

†*Skab*. Et grønt, jernbundet Skab med tre Skabe paa og dertil to store Laase og en Hængelaas nævnes i Inventariet blandt Kirkeregnskaberne for 1651.

Dørfløj, sikkert fra 1757, af skruphøvede Brædder; de tre Fyldinger har Profilkanter. Mellem Kor og Sakristi.

†*Pulpitur* fjernedes 1862¹².

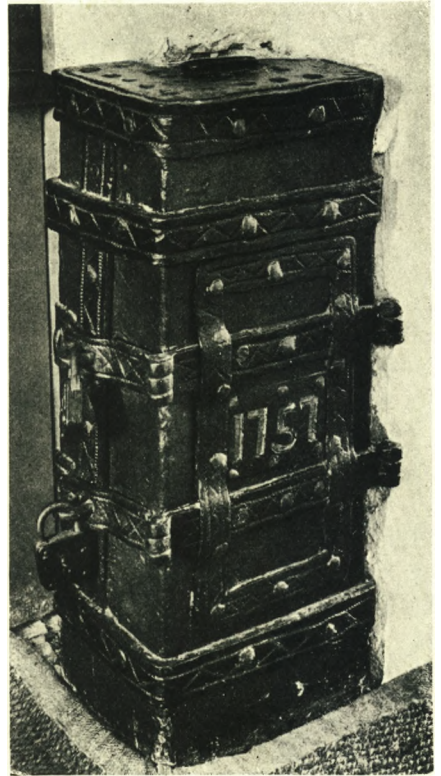
Pengebøk (Fig. 7) fra 1757, af Eg med siksakridsede Jernbaand og paa Forsiden en Jernplade med Aarstallet i gennembrudte Cifre.

Mindetavle, moderne, af Kalksten med fordybede, gyldne Versaler med en Gentagelse af Indskriften paa Tinstagen (S. 679) er indmuret i Korets Sydveg.

Klokker. 1) 1703, støbt af Friderich Holtzmann. Versaler mellem Akantusbladfriser: »Me fecit Friderich Holtzmann Hafniæ«; paa Klokkelegemets ene Side: »Regnante augustissimo rege Friderico Quarto campanam ædis s' Kornerup refundendam curavit Druida Muller Thomæ Fincke vidua MDCCIII« (»da den mest ophøjede Konge Frederik 4. regerede, lod Drude Müller, Thomas Finckes Enke, Klokken til Kornerup Kirke omstøbe 1703«). Tvm. 69 cm.

2) »Omstøbt af Gamst og Lunds Efterfølgere Kiøbenhavn 1861«.

†*Klokke*. »Aus den Fejer bin ich flossen, Felix Fuchs hat mich gossen« (Præsteindb.).



V. H. 1931

Fig. 7. Kornerup. Pengebøk 1757 (S. 683).

Ved Klokkeskatten 1602 afleveredes een †Klokke paa 1 Skippund 4 Lispund (192 kg)¹³.

GRAVMINDER

Gravsten. O. 1689. Velfornemme Jens Jensen Beck, Forpagter paa Kornerups Gaard og Ridefoged for Universitetet, født i Ebeltoft Ao. 43, død paa Kornerupgaard 19. Marts 1689. Ølandsk Kalksten, 150x84 cm, med fordybede Versaler og i Hjørnerne Storbloster, mellem de øvre fordybet Jesu-monogram, mellem de nedre Oval med Kranium. Svarende til Gundsømagle. I Skibets Gulv.

KILDER OG HENVISNINGER

Regnskaber 1616—19 (RA), 1616—72 (LA), 1719—31 (RA). — Synsprotokol 1812—19 (LA). — Kaldsbog 1862 ff. (ved Embedet). — Præsterindberetning til Hofman 1758 (LA). — Museumsindberetninger af Vilh. Roye 1896, Aage H. Mathiesen 1897, C. A. Jensen 1906 og 1920, V. Hermansen 1931. Revideret af E. Moltke og Elna Møller 1944.

J. Kornerup: Notebog VIII. 1895—96. S. 13. — Henry Petersen: Notebog I. 1890. S. 127 f.

H. F. Rørdam: Fra Kornerup og Svogerslev, i Kirkehist. Saml. 3. R. V, 396—410, 529—72, VI, 805—07.

¹ Da Præsteembederne i 1742 skulde reguleres, bemærker Riskop Hersleb i Anledning af Forholdene i Sømme Herred: »Roskilde Kald er et underligt Kald. Der er saa mange Levninger af Prælaturer og Vikariater, saa mange Tillæg af andre Kald, at ingen kan finde Rede derudi« (Indl. til Sjæll. Tegneiser 1742/109, RA). Med Hensyn til Kornerup Kirke var Forholdet det, at den ligesom Svogerslev og den paa det Tidspunkt forlængst nedbrudte Graabrødre Kirke i Roskilde havde været knyttet til Sognepræsteembedet ved Roskilde Domkirke og altsaa paa en Maade annekteret denne. Ved Klemmebrevet af 1555 var det blevet bestemt, at Svogerslev skulde annekteres Graabrødre Kirke, og 1585, at Kornerup, der hidtil havde været Anneks til Osted, fremtidig skulde annekteres Svogerslev (Kane. Brevbøger 27/1 1585), men et faa Aar yngre Kongebrev nævner Svogerslev og Gevninge som Annekser (smst. 7/4 1590). Muligvis skyldes det dog en Forveksling af Kornerup og Gevninge. I hvert Fald forblev Kornerup og Svogerslev forenede, selv om førstnævnte efterhaanden blev Hovedkirken, vel nok fordi Præsterne (de residerende Kapellaner til Roskilde Domkirke) var bosat der. En tiltrædende Præst hævdede 1752, at Kaldsretten, ogsaa efter at Patronatsretten til Kornerup var solgt sammen med Kornerupgaard, udøvedes af Sognepræsten til Roskilde Domkirke. En Kollats fra 1674 var imidlertid udstedt af Kornerupgaards daværende Ejer, men ganske vist efter Anmodning fra Sognepræsten til Roskilde Domkirke »saasom rette Sognepræst til... Kornerup og Svogerslev Sogne.« Efter Inkorporeringen i Grevskabet kaldte dettes Besiddere Præsterne, første Gang 1752. 1742 var det allerede bestemt, at Kornerup og Svogerslev ved første Vakance skulde være et frit Sognekald, altsaa løsgjort fra den gamle Forbindelse med Domkirken (Kirkehist. Saml. 3. R. V, 393ff., VI, 805f.). ² Rørdam, S. 406 ff. ³ Repertorium Nr. 266, jfr. Diplomatarium Arne-magnænum I, 223—24. ⁴ Rørdam, S. 408; fra 1632 var dog Fru Karen Pachs forlenet med Kornerupgaard; Rørdam VI, 806. ⁵ Kronens Skøder II, 399ff. ⁶ Bobé,

Graae og West: Danske Len. S. 218ff. ⁷ Rørdam, S. 428. ⁸ Rørdam, S. 410. ⁹ 1647 købes »Hammerschiell og Slibstensgrud at sye Spaaner udi« samt en Kedel og fire Læs Bøgeved til Brug ved Sydningen. ¹⁰ Rørdam, S. 396. ¹¹ Af Chr. Hjorth. ¹² Rørdam, S. 397. ¹³ AarbKbh. 1917. S. 34.

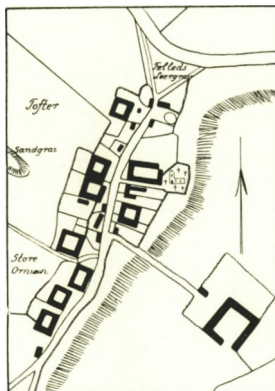


Fig. 8. Kornerup 1803.