



Fig. 1. Brøndby-Øster. Ydre, set fra Sydøst.

BRONDBY-ØSTER KIRKE

SMØRUM HERRED

Kirken, der er *Anneks* til Brøndby-Vester, kom efter Reformationen under Kongen¹. Den blev senere Domænekirke under Staten og overgik til Seiveje 1. Oktober 1934.

Kirken blev vistnok stærkt medtaget under Københavns Belejring 1659. 1660 siges den at være afbrudt oven og neden og Taarnet underhugget, saa det frygtes at gaa udi Fald². 1665 angaves Kirken at være øde³. Sten fra Kirken skal være blevet anvendt til de Svenskes befæstede Lejr i Brønshøj⁴.

Kirken ligger paa en svag Højning sydligt i Byen. Kirkegaarden hegnes af moderne, blank Kløvestensmur, som danner Terrasse i Øst; 1729 var der Kampstensdige. I Sydøsthj ørnet er der en Kørelaage med Piller af Granitkvadre, der har pyramideformet Afslutning, i Vest og Nord er der Laager mellem Træstolper.

Bygningen bestaar af romansk Kor og Skib, sengotisk Vesttaarn og Vaabenhús fra 1742. Orienteringen har meget stærk nordlig Afvigelse.

Den lille, romanske Kirkes *Kor* og *Skib* har samme Murhøjde: o. 3,55—3,8 m

over den mod Vest faldende Skraakantsokkel, der vistnok er af Kridtsten, og gennem det tykke Hvidtelag skimter man Murenes Hovedmateriale: ret store, kløvede *Kampesten* i regelmæssige Skifter. Et lille Stykke blankt Kampestensmur ses fra Vaabenhusloftet, og dette i Forbindelse med nogle urørte Partier af smaa *Kridtstenskvadre* i det stærkt ommurede Sydvesthjørne gør det sandsynligt, at alle Hjøiner og Muraabninger har været af Kridt (sml. Taarnby Kirke m. fl.). Af Detailler er kun bevaret Syddørens let smigede, nu fladbuet afdækkede Inderparti; dens Ydre er udvidet.

I det *Indre* er Triumfmuren nedbrudt, saaledes at Skibet gaar i eet med Koret, hvis Taggavl er opsat af Blændingsværk (Bindingsværk forblændet udvendig med en Halvstens Mur). Skibets bræddeklædte Østgavl blev nedrevet 1742 og erstattet af en Helstens Mur, hvilende paa en Aflastningsbue over en svær Trædrager, forankret i Murene (Rgsk.).

Det i Forhold til Skibet ret anselige, sengotiske *Taarn* er over Kampestens Syld rejst af Munkesten i Munkeskifte med Anvendelse af en Del Kridtkvadre i det Indre. Udstrakte nyere Skalmuringer af Taarnet og de ændrede Gavldekorationer hindrer en nærmere Datering. Taarnrummet har rundbuet, sikkert helt omdannet Arkade til Skibet, og i dets sydøstre Hjørne ses et 27 x 13 cm Fremspring (afbrudt o. 100 cm over Gulvet), der enten er en Rest af den oprindelige, bredere Taarnbue eller en Pille fra det næsten helt forsvundne Taarnhvælv. Af dette, der har været indbygget i Syd, Vest og Nord, men vel nok har haft Skjoldbue i Øst, er kun bevaret Ribbestumper i Rummets Vesthjørner. I Syd er der et spidsbuet, falset og i det ydre stærkt fornyet Vindue; et lignende i Vest stammer fra 1742 (Rgsk.). Det samtidige Trappehus i Nord er meget ombygget; i dets næsten helt fornyede Nordmur er der en udvidet, fladbuet Dør, og i det Indre er den oprindelige Trappe fjernet og erstattet af en spindelløs Trappe af Flensborgersten. Den fladbuede Overdør giver Adgang til Mellemstokværket, der i Syd har en lille, fladbuet Lysglug, udvendig i spidsbuet, indvendig i fladbuet Blænding. Væggene er for største Delen af Kridtkvadre, og i adskillige af Nordvæggens Sten er der skaarne Initialer og Aarstal, hvoraf 1563 er det ældste. Klokkestokværket har til hver Side et spidsbuet Glamhul-Par med cirkulær Topluge og omsluttet af en bred, spidsbuet Blænding, der over Vederlagshøjde flankeres af store Rundblændinger, som helt udfylder Murfladen hen til Hjørnerne. De nye, ens Gavle har stigende Spidsbuefrise over en fladbuet, falset Glug og ni Kamtakker.

Vaabenhuset, der 1742 (Rgsk.) afløste et ældre af Bindingsværk, er af smaa, gule Sten. Flankemurene har Gesims med rulskiftemuret Kvartrundstav mellem to udkragede Skifter. Indvendig har hver af de tre Ydermure to fladrundbuede Blændinger, og mod Skibet er der murede Bænke. I Vest er der en lille,

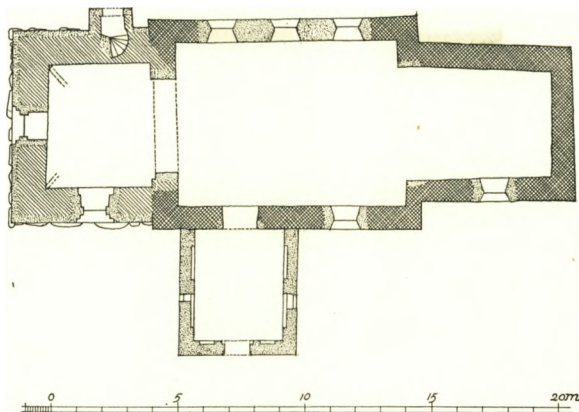


Fig. 2. Brøndby-Øster. Plan. 1 : 300. Maalt af C. G. S. 1936.

fladrundbuet, nu tilmuret Glug og i Øst et lille, rektantet Vindue; den brede, fladrundbuede Syddør afløste for faa Aar siden en tilsvarende smallere. Øverst i den glatte Gavler der en lille Rundglug.

Kirken staar nu med hvidtet Kor, Skib og Vaabehus, mens Taarnet har blanke Mure. I Kor og Skib er der store, ny-romanske Kridtstensvinduer, ved hvis Indsættelse i helt ny Tid en stor Del af Skibets Nordmur blev skal-muret med Kridtkvadere. De nye Fyrretræstagværker er teglhængte, Taarn og Trappehus dog skifertækt. Det Indre, som 1759 (Rgsk.) fik nyt, rød-malet Bjælkeloft med hvid- og rødtribede Bjælker, har nu gipset og hvidtet Loft med stor Hulkehl mod Langmurene.

INVENTAR

Alterbordet er muret op ad Østvæggen og nu stærkt overpudset; i hvert Fald det øverste Skifte er af Munkesten.

Alterbordspanel af Fyr, med malet Aarstal 1591. Forsiden har tre Fyldinger, hvori malede Portaler med Englehoveder i Buevinklerne; Midtfeltet viser et stærkt medtaget Maleri af Nadveren, i Yderfelterne Nadverordene med gylden, stærkt afskallet Fraktur paa sort Bund; Panelet er afkortet, hvorved en Del af søndre Felt er forsvundet. Sydsiden indeholder en Korsfæstelsesscene i en malet Fladbueportal, som dog ikke passer til Fyldingen og derfor næppe sidder paa oprindelig Plads.

Altertavlen er et Maleri, Kristus paa Korset, signeret A. Dorph 1888, i samtidig Egetræsramme.

†*Alterklæder*. 1) 1734, af rødt Plyds. 2) 1768, af karmoisinrødt Plyds kantet med Sølvgalloner og med Kongens Navn, Krone og Aarstal (Rgsk.).



E. M. 1943

Fig. 3. Brøndby-Øster. Tidligere Altertavle (S. 462).

Den tidligere *Altertavle* (Fig. 3) er et ganske enkelt, ret plump Renaissancearbejde fra Begyndelsen af 1600'rne. Den bestaar af eet stort Felt, flankeret af svære, glatte Søjler med korintiske Kapitælei; Postamentfremspringene har Ædelstensbøsser. Over det smalle Frisefelt hæver sig en kraftig Trekantgavl med Karnistænder og Fodspir.

Stafferingen og Malerierne, fra 1701, staar nyopmalede. Storfeltets Maleri paa Træ forestiller Nadveren, Gavlfeltet har en Fremstilling af Jesu Daab i en oval Bøjleramme, flankeret af Aarstallet 1701. Træværket er blaåt med røde og gyldne Lister, Søjleskafterne brune med Guld paa Kapitæler og Baser. I Postamentfeltet moderne, gylden Fraktur paa sort Bund, Joh. 6, 54, i Frisefeltet Marc. 16, 16. 1746 repareredes Tavlen med fine Farver og ægte Sølv og Guld af Maler Hans Nielsen af Gandløse (Rgsk.). Nu paa Skibets Sydside.

Altersølv. Kalk (Fig. 4), sammensat af Dele fra forskellige Tider. Ældst, fra 1667, er den sekstungede Fod, der over Fodpladen er drevet op i to Afsæt; under Bunden graverede Versaler: »Jacob Kiedtsero Anne Stens Daater Anno 1667 tell Brønbyeøster Kercke farerret denne Kalck och Disch«. Paa den ene Tunge graveret Skriveskrift: »Brøndbyeøster Kirke«, sikkert fra 1830 (sml. Disk). Skaftet, der er sekskantet, og den riflede Knop, som midtdeles af et bredt Bælte med Slyngbaand og Korsblomster, er sikkert fra 1748, da Kalken blev omgjort med Undtagelse af Foden (Rgsk.). Det store, udsvajede Bæger,



Fig. 4. Brøndby-Øster. Alterkalk
(S. 462).



Fig. 5. Brøndby-Øster. Alterstage 1605
(S. 463).

utvivlsomt fra 1830, bærer Frederik 6.s kronede Navnetræk. Glat *Disk* med Københavns Mærke 1830 og graveret: »Brøndbyeoester Kirke«; Mestermærke for P. R. Eggersen. †*Disk* foræredes sammen med Kalken 1667 af Guldsmed Jacob Kitzerou (Rgsk.). *Oblatæske* med graveret: »Brøndbyøster Kirke«, og Christian 8.s kronede Navnetræk.

Alterstager (Fig. 5) fra 1605, kun 26,5 cm høje, anbragt paa en ny, ottekantet Fod. Skaftet er rigt leddelt, Fod- og Lyseskaalene svulmende. Paa Foden graveret MMS 1605 BM og derover yngre Versaler: »Peder Nielsen Møegelgaard Maren Egertsdater Rothart 1667«. Peder Nielsen var Smed i Avedøre (Rgsk.).

†*Messehageler*. 1) 1734, af rødt Fløjl. 2) 1753, af karmoisinrødt Fløjl med Kanter og Kors af Sølvgalloner (Rgsk.).

Alterskranke af Smedejern med spinkle Bøjler og Frederik 4.s kronede Spejlmogram, foræret af P. I. N. (Rgsk.).

Font fra 1883, af Granit, svarende til S. Jørgensbjerg (S. 108). Den tidligere Font var »opmuret af Mursten og Kalk, oliemalet og uformelig« (Synsprotokol).

Daabsfade. 1) 1708, af Tin, med Reliefversaler: »PHS givet til Kircken 1708«.

2) 1883, af Messing.

†*Daabsfad*. »Et stort, drevet Messingbækken«, foræret af Jacob Sørensen Bagger paa Vestergade (Rgsk.); det bar ifølge Præsteindberetningen 1758 Ind-

skriften: »Jacob Sørensen og hands kiære Hustrue Margrete Jacob Sørensens haver foræret dette Bæcken til Brøndbye-Øster Kierke Anno 1667 d. 1. Junij«.

Daabskande af Tin med graveret Kursiv: »Brøndbyøster Kirke 1865«.

†*Daabskande* af Tin anskaffedes 1750 hos Kandestøber Hans Mikkelsen Ludcinsky i København (Rgsk.).

Et nyere *Krucifiks* af Træ, skænket 1885 af Ostehandler Schwartz (Synsprotokol) hænger over Fonten.

Prædikestol (Fig. 6), paa Grænsen mellem Ung- og Høj-Renaissance, med malet Aarstal 1593. De fire Fags Storfelter har Arkader med omløbende Karnisliste og kraftige Profilkapitæler; i Buevinklerne Rosetter eller glatte Treblade. Paa Hjørnerne staar joniske Søjler med dybt kannelerede Skafter og Akantusbladskeder; i de høje Postament- og Frisefelter ses store, stive Englehoveder. Nyere Underbygning. I Opgangen er der Rester af gammelt Panel, maaske fra 1748, da Jens Christensen fra Farum gjorde en ny Trappe, svarende til den i Brøndby-Vester (Rgsk.). En †Himmel udførtes 1751 af Jens Christensen og stafferedes af Hans Nielsen ligesom Brøndby-Vester Kirkes (Rgsk.).

Ved en Restaurering 1923 af Povl Jensen konstateredes ikke færre end syv Farvelag. Det ældste, fra 1593, var en sparsom Snedkerstaffering; Træet stod blankt med lidt Guld og enkelte Farver paa Lister og Billedskærerarbejde; i Felterne var der gyldne Skriftsteder paa sort Bund; Postamentfremspringene havde gyldne Bomærker med Initialerne OL, HSNR, NI, Frisefremspringene Jesumonogrammer, det ene dog et kronet C og Aarstallet 1593, der alle genopmaledes 1923. Herover laa en Staffering svarende til Altertavlens fra 1701 og sikkert samtidig med denne. Felterne havde naive Malerier af Evangelisterne med deres Tegn og derunder Skriftbaand med Navnene; Rammeværket var blaat med rødt, graat og sort, Søjlerne forsølvede med gyldne Kapitæler; denne Staffering er nu genfremstillet. Den dækkedes af en grøn Overmaling med hvidt, rødt og sort, som atter skjultes af en enkel Staffering, kun bestaaende af to graa Farver. En yngre Empirestaffering bestod hovedsagelig af hvidt med lidt Guld, rødt og blaat samt Sølv paa Søjlerne. Den skjultes af to Lag Egetræsmaling.

Stolestaderne er nye, Vægpanelerne fra 1700'rne.

1666 købte Axel Sehested til Kirkens †*Stole* 22 Tylter Deller. 1748 malede Hans Nielsen 5 nye Døre for Mandsstolene gule med sorte Lister og indvendig røde. 1776 udførte Snedkermester Kobiersky i København 12 nye Kvindestole og 9 Mandsstole, der alle maledes blaa af Malermester Tuxen (Rgsk.).

†*Skriftestol*. 1769 gjorde Tømrer Ole Jensen i Frederikssund en ny Skriftestol med dobbelte Døre; den perlemaledes af Th. Møller i Esbønderup (Rgsk.).

†*Lysekroner* med 8 Arme og kronet af en Dobbeltørn nævnes 1764 (Inventarium). Endnu 1902 fandtes den i Kirken.



E. M. 1848

Fig. 6. Brøndby-Øster. Prædikestol, malet 1593 (S. 464).

Klokker. 1) 1722. Akantusbladfrise hvorimellem Skriftbaand med Versaler: »Gloria in excelsis Deo. Me fecit Friderich Holtzmann Hafniæ 1722« (»Ære være Gud i det højeste. F. H. i Kbh. gjorde mig 1722«). Paa Klokkelegemet Frederik 4.s kronede Spejlmonogram. Tvm. 76 cm. Klokken omstøbtes 1722 af en lille revnet Klokke fra Asminderød, som Kongen skænkede til Brøndby-øster, da denne kun havde en eneste og ganske lille Klokke (Rgsk.).

2) 1928. »De Smithske Jernstøberier, Aalborg, gjorde mig om 1928. Brøndby-øster 1669«. Den omstøbte Klokke havde paa hver Side af Legemet tre sammenstillede Laurbærblade.

Ved Klokkeskatten 1528 afleveredes een †Klokke »med alt Jernfang«.

Klokkestol, vistnok fra 1722, af Fyr til to Klokker.

GRAVMINDER

Støbejernskors fra 1847 over Gaardmand Peter Cortsen, født 3. Aug. 1822, død 23. Juni 1847. Reliefversaler. Armene ender i Trepas med Bladværk. Sortmalet, med gule Bogstaver. Paa Kirkegaarden.

Endvidere findes to ens Støbejernsgravminder i symmetrisk Ny-Rokoko-Ramme over Ernst Chr. Siefert, død 1860, og Kirstine Magrethe Siefert født Paulsen, død 1876.

KILDER OG HENVISNINGER

Regnskaber 1661—72, 1700—11, 1721—80 (RA). — Synsprotokol 1861 ff. (ved Embedet). — Inventarium 1764 (LA). — Præsteindberetning til Hofman 1758 (LA). — Museumsindberetninger af J. B. Løffler og M. Mackeprang 1902, Povl Jensen 1924 (Prædikestol), E. Moltke, C. G. Schultz og Kirsten Weber-Andersen 1943.

¹ Fortegnelse over Kirker i Danmark o. 1630 (RA). ² Tingsvidne til Kommissionen af 30. Aug. 1660 (RA). ³ Sjællandske Tegneiser 22. Juli fol. 310 f. ⁴ H. F. Rørdam i Ny kirkehist. Saml. I, 380.

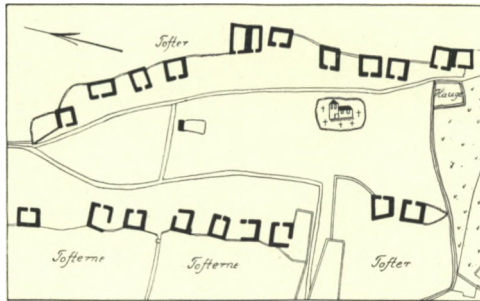


Fig. 7. Brøndby-Øster 1781.