



Fig. 1. Rødovre. Ydre, set fra Syd.

RØDOVRE KIRKE

SOKKELUNDS HERRED

Rødovre (tidligere Aworthæ ofræ) Kirke tilhørte 1313 Københavns Kapitel¹. Ved Reformationen overgik Jus patronatus til Kongen², men fra 1702 nævnes den atter under Sjællands Bisp. Sognet laa oprindelig ligesom Hvidovre under Smørum Hrd. Efter at Kirken 1658 var blevet ganske ødelagt af de Svenske³, udgik der Befaling til Sognefolkene om at søge Brønshøj⁴, og fra 1671 til 1904 var Rødovre annekeret Brønshøj, hvorefter den blev selvstændigt Kald. Kirken overgik til Selveje 1. August 1934.

Kirken ligger i den søndre Del af den langs de tidligere Enge liggende By og nær Sognets Østgrænse. Kirkegaarden, der er meget stærkt udvidet, hegnes dels af nyere Mur af kløvet Kamp, dels af hel ny Teglstensmur. I Nord to Kørelaager med Piller af Tegl og en nyere i Vest med Piller af kløvet Granit.

Bygningen bestaar af et Langhus fra 1664, et Vesttaarn fra 1837 og et Vaabenhus i Nord fra Begyndelsen af 1800'rne. Orienteringen har ret stærk nordlig Afvigelse.

Af den middelalderlige Kirke, der vistnok i Hovedsagen har været af Tegl⁵, er der kun bevaret synlige Rester i den lave Murbænk langs Kirkens Østvæg, men af Regnskaberne fremgaar det, at »den gamle Grundvold runden om i

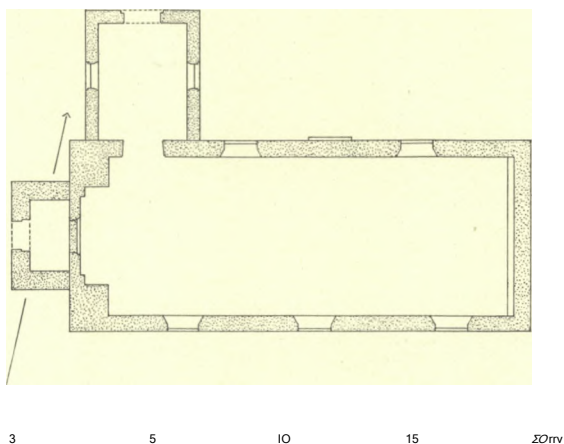


Fig. 2. Rødovre. Plan. 1 : 300. Maalt af B. Lorentzen 1943.

Kirken« blev opmuret, jævnet og lagt til rette »eftersom Kirken tilforn har været ujævn . . . dog er en Del store Sten iblandt, som ikke kunde overkommes, saa de maatte blive paa Stedet, og af der bemeldte gamle Sten gøre de Bænke runden om i Kirken«. Endvidere siges tre Brudstykker af gotiske Formsten hidrørende fra Vinduesstavværk at stamme fra den gamle Kirke; Stenene opbevaredes tidligere i Rødovre Skole⁶, men findes nu paa Vaabenhusloftet.

Den nuværende Kirke, der sin Uanselighed til Trods er opført efter Tegning af Frederik 3.s Bygmester Albertus Mathiesen (Rgsk.), hviler da paa den gamle, delvis omsatte Syld af Kamp og er helt af Tegl, dog saaledes, at godt og vel de nederste to Meter af Murene er af Munkestensbrokker, medens de øvre Dele og Vesthjørnerne (der er ommurede) er af smaa, gule Sten. Over Vinduerne, tre i Syd og to i Nord, ses oprindelige Kurvehanksbuer, der dog sikkert kun er Prydstik over de fladt afdækkede Vinduer. I Muren over Vaabenhusloftet, lige over Langhusets eneste Dør, ses en Udsparring, hvori den senere omdannede og paa det nuværende Taarn anbragte Stentavle muligvis har haft sin oprindelige Plads; Tavlen bærer Frederik 3.s og Sophie Amalies kronede Navnetræk i Relief samt senere indhuggede Versaler: »Taarnet bygget MDCCCXXXVII«. Hver Langmur har otte Jernankre og umiddelbart herover en afrappet Gesims med Savskifte; Gesimsen løber omkring Hjørnerne og fortsætter op langs Gavltrekanterne, hvoraf den østre har en lille, falsat Rundblænding. I det *Indre*, der er dækket af et fladbuget, gipset Træhvælv, har den tykke Vestmur en stor, rundbuget Blænding, som maaske er en tidlig lukket Arkade til det 1836 nedrevne Taarn. En tilmuret Aabning i Blændingens Bund gav 1808 Adgang til Taarnet (Rgsk.).

Det slanke *Taarn*, der 1837 afløste et ældre Taarn, er opført af smaa, gule Sten og har Gavle i Syd og Nord; nederste Stokværk springer en halv Sten



Fig. 3. Rødovre. Altartavle 1594 (S. 353).

frem for de tre overliggende, der markeres af fremspringende Murbaand i Aabningernes Vederlagshøjde. Underetagen, der benyttes til Materialrum, har en fladbuget Dør i Vest. De to Mellemstokværks Aabninger i Syd, Vest og Nord er rundbuede, og Klokkestokværket har i Syd og Nord rundbuede Tvil-ling-Glamhuller med cirkulær Topluge i rundbuet Blænding og i Øst og Vest tre rektangulære Glamhuller; Falsgesims og glatte Gavle. Paa Taarnets Vest-side mellem tredie og fjerde Stokværk sidder den nævnte Mindetavle.

Vaabenhuset, af smaa, gule Sten, har en fladbuget Dør i den glatte Nordgavl og nyere Vinduer i Øst og Vest.

Bygningen, der tidligere stod hvidkalket og skifertækt, er nu rødkalket og teglhængt. 1737 nævnes Kirkens Blytag (Rgsk.). Vinduerne, hvis flade Stik er ommurede, har Trækarme fra o. 1840. Det Indre er hvidkalket, men havde endnu 1914 en graabrun, limfarvet Marmorering (sml. Fig. 3).

INVENTAR

Alterbordet er af Brædder.

Altartavle (Fig. 3) i Høj-Renaissance, fra 1594. Storstykket er delt i tre rundbuede Felter, der adskilles af Pilastre med nyere paasat Ornamentik i

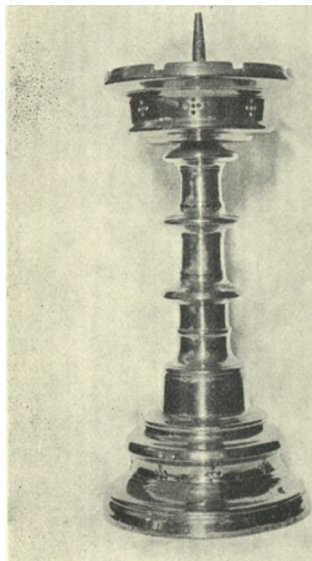


Fig. 4. Rødovre. Alterstage (S. 355).

Renaissancestil, og flankeres af to massive, joniske Halvsøjler med Fladsnitsprydbælter; mellem Buerne sidder to vistnok nye Englehoveder. Postamentet svajer ved Siderne ind med en lille bladsmykket Volut, Frisen flankeres af diminutive Løvemasker. Storvingerne er overvejende dekoreret med slyngket Kasetteværk, der udgaar fra en halv Sol-sikke, sparsomt udfyldt med smaa Frugt-bundter; foroven er der en Fugl, forneden et lille Draperihoved. Vingerne ender opadtil i en Roset, nedadtil i en Ko-Klov. Topstykket, som indeholder et fladbuget Felt, flankeres af toskanske Halvsøjler og krones af en flad Trekantgavl med et nyere Kors. Topvingerne har Volutfladsnit; i en Oval staar det reliefskaarne Aarstal. I Storstykkets Felter er nu indsat Kobberplader, den

midterste med et Maleri, Kristus paa Korset, signeret: A. Dorph 1886, Sidefelternes med samtidige Skriftsprog i gylden Fraktur paa sort. Topfeltet har et Maleri af Kristus i Gethsemane. Paa Skibets Syd væg hænger to tarvelige, opmalede Malerier paa Træ, forestillende Opstandelsen og Gethsemane; det er efter Maalene Fyldinger fra Altertavlens Midtfelt og Topstykke; Sidefelterne med Spor af ældre Skrift under malede Skriftsprog laa en Tid paa Vaabenhusloftet, men er nu forsvundet. Tavlen stafferedes 1904, overvejende brun med gyldne Ornament og rød Bund i Kasetteværket; men herunder findes ældre Farver. 1664 fik Snedker Radtge Holst Betaling for at lægge et Dække paa Alterbordet, opsætte Altertavlen »und ein Taffel darin«; en tysk Maler fik 6 Rdl. for at fly en Del paa Altertavlen og ellers en Historie oven i Alteret at male og udstaffere (Rgsk.).

Altersølv. Kalk fra o. 1700, med seksdelt Bukkelfod over seksdelt Fodplade, sekskantet Skaft, fladtrykt Knop med indpunslede Tunger paa Under- og Oversiden; nyere Bæger. Disk 1755 med graveret Cirkelkors paa Randen og under Bunden indprikket P H 1755; Mestermærke 1754 for Christopher Jonsen, København (Olrik 82).

Alterstager (Fig. 4), købt 1661 hos Jørgen Rotgieter i København for 5 Rdl.; men Stagerne er gotiske, fra o. 1575, og Rotgieteren har da haft et Par gamle Stager staaende, som han har solgt den fattige Kirke, der først havde Raad til at betale dem Aaret efter (Rgsk.). Den lave, skarpkantede Fodskaal og den

tilsvarende, krenelerede Lyseskaal gennem-brydes af korsstillede Huller. Skaftet er cylindrisk med tre Ringe.

En lille †*Krucifiksgruppe* af Træ stod endnu 1914 paa Alteret (sml. Fig. 3), men er nu forsvundet.

Alterskranke fra o. 1830, med Træbalustre.

Font, moderne, af Faksekalksten, ottekantet, paa ottekantet Skaft over tilsvarende Fod. Opstillet i 1930'erne. Den tidligere, tarvelige *Font* var af malet Træ.

Nu paa Loftet.

Daabsfad 1829, af Tin, mærket med Københavns Vaaben og: Krontin samt Mestermærke: A. C. Dahlgreen 1824. 1661 anskaffedes »til Menighedens Nytte og Brug« et stort †*Messingbækken*.

†*Fontelukkelse*. 1662 bekostedes ifølge Regnskabet en Fontestol af Eg med smukke, flammede Piller og »Trel« (o: Gitter).

Prædikestol (Fig. 5), ifølge den endnu bevarede, paa Tysk affattede Regning forfærdiget af Radtge Holst 1664 for 36 Daler. Den massive og ret plumpe Stol bestaar af fire Fag med rundbuede Portalfelter, der har glatte Pilastre uden Baser og med grove, falsede Kapitæler, der løber helt ud til Fagets Yderkanter. Det glatte Bueslag har en Topslutsten og i Buevinklerne volutslynget Bladværk. Paa Hjørnerne staar enkle, halvrunde Søjler med cylindrisk Kapitæl og Base. Store Dele af Træværket, baade Gesimsen med Tandsnit, den svære, stærkt udkragende Undergesims, den ottekantede Bæresøjle og vistnok Portalernes Fodstykker synes fornyet ved Aar 1800. De tarvelige Malerier i Buefelterne af de fire Evangelister har ikke vundet ved Opmaling. Den ottekantede Himmel har udsavede Nedhæng og gennemløbende Frise, men savner Topstykker. Stolen staar nu med en Staffering fra 1904, svarende til Stolestaderne og Orgelet: rød, hvid og grøn. Under Prædikestolhimmelen en malet Due.

Stolestader fra o. 1850.

Ligskammel 1723, enkel, sortmarmoreret med: RO BAD 1723 skaaret paa den ene Side og: DH BC 1842 malet paa den anden. Paa Vaabenhusloftet.

Klokker 1) 1836, støbt af Gamst. 2) 1936, støbt af Løw.

Ved Klokkeskatten 1528 afleveredes een †Klokke.



K. W. 1944

Fig. 5. Rødovre. Prædikestolsfelt (S. 355).

GRAVMINDER

Gravsten. O. 1700. Anders Poulsøn Krag, fordum Forvalter over Iislemarch, hvor han boede og døde i sin Alders 45. Aar og sit Ægteskabs 17. Aar, »som hand kierligen fremdrog« med sin Hustru, Bodild Nielsdaater, »som og herunder huiler«. Intet Aarstal er angivet. Gotlandsk Kalksten, 233 x 162 cm, med Tværskrift i fordybede Versaler, hvoriblandt mange store Skønskriftsbogstaver. I Hjørnerne symmetriske, fordybede Felter med store Barokblomster, mellem de nedre en Cirkel med Kranie, hvorpaa vinget Timeglas, omgivet af en Krans af indristede Laurbærgrene. Stenens Udstyr svarer nærmest til Gravsten Nr. 17 i Taarnby (S. 301). Tidligere i Korgulvet. 1904 opstillet ved Nordmuren.

KILDER OG HENVISNINGER

Regnskaber 1661—72 (RA), 1664 (Bygningsrgsk. Københavns Amts Jordebogrgsk. RA). — Synsprotokoller 1799—1839, 1840—79 (LA). — Museumsindberetninger af J. B. Løffler og M. Mackeprang 1899, M. Mackeprang 1914. Revideret af E. Moltke, Elna Møller og Kirsten Weber-Andersen 1944.

K. C. Rockstrøm: Lidt om Frederiksbergene mellem 1650 og 1700, i Historiske Meddelelser om København IV. 1913—15, S. 253 f. — C. Heilskov: Personalhistoriske Indskrifter i Sokkelunds Herred, i AarbKbh. 1917, S. 87. — J. P. Mynsters Visitatsbøger (ed. Bj. Kornerup) I, 128.

Efterretning for Eftermanden udi Embedet, ved P. Hersleb. 1768 (Københavns Amts Sognekaldsarkiver 147 B 2. LA), sml. AarbKbh. 1923, S. 5. — V. Kochs Papirer og Tegninger II, 70 (NM). — J. B. Løffler: Notebog 1899 (NM).

¹ Københavns Diplomatarium I, 66. ² Fortegnelse over Kirkerne i Danmark o. 1630 (RA). ³ Geh. Ark., Sjællandske Indlæg 1660 B. ⁴ Sjællandske Registre Nr. 24, Fol. 546—47. ⁵ Omkring Kirken er der opgravet store Mængder af Munketeg; heraf er en Del anvendt til en stor Brønd paa den udvidede Kirkegaard. ⁶ Skolen, der nu er nedrevet, var ifølge Traditionen opført af Sten fra den middelalderlige Kirke, efter at disse havde været benyttet af Svenskerne til en befæstet Lejr ved Brønshøj (Ny Kirkehist. Saml. I, 380—81).

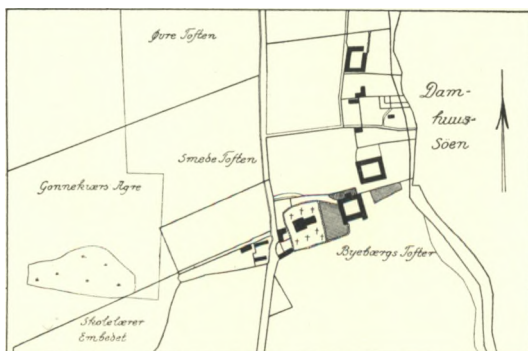


Fig. 6. Rødovre 1809.