

Fig. 1. Daastrup. Ydre, set fra Sydøst.

D A A S T R U P K I R K E

R A M S Ø H E R R E D

Kirken, om hvis Forhold i Middelalderen intet er oplyst udover, at der 1301 nævnes en Sognepræst i Daastrup¹, skulde efter Klemmebrevet 1555 have Ørsted til Anneks, men blev siden selv *annekteret* denne Kirke (se foran S. 1151). Den havde iøvrigt efter Reformationen samme Skæbne som Hovedkirken, blev solgt fra Kronen 1689 og relureret (sml. Klokke Nr. 2), kom under Benzonseje (sml. †Alterklæde), blandt hvis Ejere var Fru Kirstine Cathrine Leegaard, men blev 1788 af Guvernør David Brown solgt til Kancelliraad Jørgen Qvistgaard paa Vibygaard². Fra 1824 hørte den under Skovsbogaard i Syv Sogn³. Kirken overgik til Selveje 7. December 1913.

Kirken ligger paa en ganske flad Højning i Byens østlige Udkant og nær Sognets Østgrænse. Kirkegaarden er udvidet mod Nordøst og hegnes af nye Mure; 19 Favne Mur paa den østre Side, som var opsat af Kamp, forbedredes 1620 (Synsforretn.). Langs den gamle Østgrænse samt i Nord og Vest er der store Linde-, Aske- og Elmetræer.

Kirken er et Langhus, bestaaende af senromansk Skib og sengotisk Østparti, hvori Østgavlen af det romanske Kor indgaar, samt to ligeledes sen-

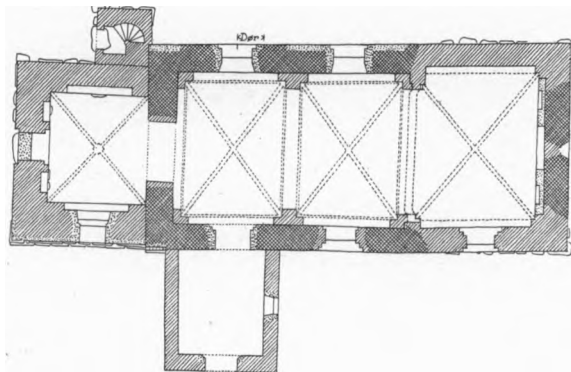


Fig. 2. Daastrup. Plan 1:300. Maalt af A. Nystrøm 1929 (El. M. 1946).

gotiske Tilbygninger: Yaabenhus foran Syddøren og Taarn i Vest. Orienteringen har ganske svag, sydlig Afvigelse.

Af det *oprindelige Anlæg*, der at dømme efter det bevarede Korvindue, maa tilhøre sidste Halvdel af 1200'rne, staar kun Skibet og et Stykke af Korets Østgavl. Materialet er *raa Kamp* og *Kridtkvadre*, det første hovedsagelig anvendt forneden i Murene, i Vest dog indtil lidt over Bjælkelagshøjde, det andet foroven samt til Vinduer og Døre; i Hjørnerne træffes Kvadre af begge Slags. Stenene ligger i gennemløbende Skifter af vekslende Højde, og der er ikke Spor efter nogen Sokkel. Murene har baade ud- og indvendig staaet med groft Puds, og Overvæggenes Kvadre er skødesløst behugget med Pikhammer. Nordmurens nedre Partier er i den senere Middelalder skalmuret med Munkesten. I Skibets Mure, hvis romanske Højde er ca. 4,1 m over nuværende Terræn (Øst for Vaabenhuset) ses ingen Spor efter oprindelige Vinduer, men i den nævnte Rest af Korgavlen sidder endnu som udvendig Niche et slankt, svagt tilspidset, smiget Vindue (146x67 cm), med Karme og Stik af Kilesten og smal, rundbuet Lysning (100x23 cm), med Glasfals (Fig. 3). Vinduet synes oprindeligt, og tilsvarende findes i Orø Kirke (Horns Hrd., Frederiksborg Amt). Medens Syddøren i moderne Tid er helt omdannet, staar den nordre endnu delvis bevaret; den er i ydre Murflugt 103 cm bred og tilmuret med Munkesten endnu i gotisk Tid. Uregelmæssigheder i Sammenstødet mellem de senere indbyggede Hvælvs Piller viser, at Triumfvæggen har haft *†Sidealternicher* (som f. Eks. Maaløv S. 621). Over de senere Hvælv ses i hver af Langmurene 12 smaa, tilmurede Bjælkehuller fra det oprindelige Bjælkelag, og over Gjordbuen ligger en velbevaret Bjælke fra det oprindelige Tagværk; den er af Eg, maaler 13,5 x 19 cm, har Udskæringer for Murremme og Spærstivere til et Tagværk af almindelig romansk Type og bærer paa Undersiden Sømspor efter Loftsbrædderne.

Ændringer og Tilføjelser. I Løbet af 1300'rne blev Skibet dækket med to Fag *Krydshvælvinger*, som hviler paa Helstens falsede Piller, med omkringløbende, forneden skraakantede Kragbaand af Tegl (nu tykt overpudsede eller bort-huggede), en to Sten bred Gjorbue, spidse Helstens Skjoldbuer og Halvstens Ribber, der undtagen i Vest støttes af Kridtstenskonsoller, raat fornede som Menneskehoveder; langs alle Kappekant-ter er der Kvartstens Rundstave. Paa Oversiden er Hvælvene kun svagt ind-skaarne, nærmest kuplede, uden Over-ribber, men med oprindelig Lommeud-fyldning.

Kirkens tre gotiske Tilbygninger stam-

mer sikkert alle fra 1400'rne. Ved *Kor-*

udvidelsen blev Triumfvæggen og det oprindelige Kors Nord- og Sydmure nedrevet, og nye Langmure opførtes i Flugt med Skibets, mens det senromanske Kors Østgavl mod Sædvane bibeholdtes og indgik i Korudvidelsen. Materialet i de nye Mure er udvendig overvejende Kridtkvadre, dog med enkelte Bælter af Munkesten og raa Kamp, indvendig Kridt og Kamp; Taggavlen, der paa den indvendige Side forneden er af Kridt og foroven af Munkesten, er udvendig helt af Munkesten og prydet med ni aftrappede Høj blændinger og et tilsvarende Antal Kamtakker. I Syd-muren er der et fladbuet, rigt falset, oprindeligt Vindue; Langmurene fik Gesims af to udkragede Skifter, der ogsaa førtes hen over Skibets Mure. Det Indre dækkes af et samtidigt Krydshvælv, som hviler paa falsede Hjørne-piller, spidse Helstens Buer og Halvstens Ribber; de vestre Piller (hvoraf den søndre er stærkt forhugget) har en saadan Udstrækning i nord-sydlig Retning, at de flugter med Skibets Piller, og umiddelbart over Vederlags-højde er den vestre Hvælvbues Forløb meget ujævnt paa Grund af de Uregel-mæssigheder, som Sidealternicherne har foraarsaget i Skibets østligste Pillepar. Kapperne er mere puklede end Skibets; lette Halvstens Overribber med Trin-kamme af Løbere. — Skibets fladbuede, falsede Sydvindue er sikkert nogen-lunde samtidigt med Østudvidelsen, mens de to Nordvinduer er fra nyere Tid.

Vaabenhuset foran Syddøren er af Munkesten i Munkeskifte; Flankemurene har Gesims af to retkantede Fremspring og Gavlen tre spidsbuede Højblæn-dinger, den midterste tvedelt af en kort Hængestav over to afrundede Kon-

K. W. M. 940

Fig. 3 Fig. 3 Daastrup Kirkes Østindgang (S. 1168).



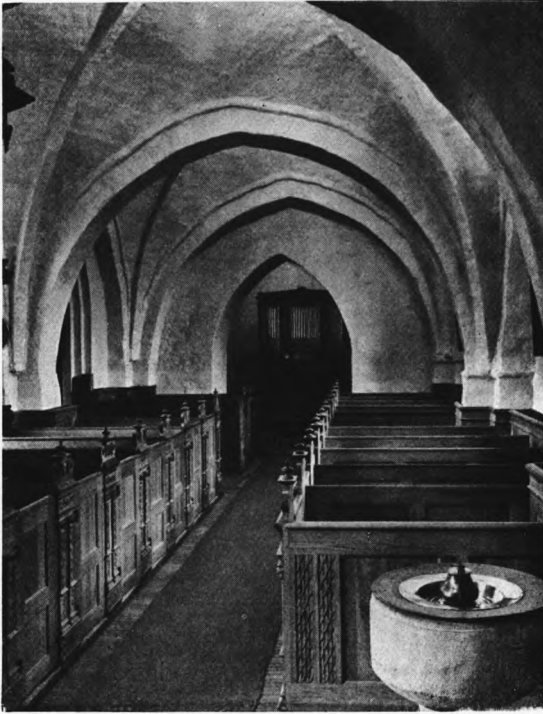
Fig. 4. Daastrup. Tagværk over Skibet (S. 1171).

E. M. 1946

solsten og kronet af en Toprude; Gavlen har syv Kamtakker. Den spidsbuede Dør, der sikkert har haft fladbuet Lysning, er omdannet indefter, og Vinduet er nyt; det Indre har fladt, gipset Loft.

Taarnet, der er forskudt mod Syd i Forhold til Skibet, og hvis Syd- og Vestside er stærkt skalmuret, er over en svær, fremspringende Kampestenssyld af Munkesten i Munkeskifte. Taarnrummet, der er sat i Forbindelse med Skibet ved en lille, spidsbuet Arkade, har i Syd og Nord spidse Spareblændinger, den søndre med et nyt Vindue; i Vest er der to smaa, fladbuede Blændinger paa hver Side af den til begge Sider falsede, fladbuede Dør, som udvendig sidder i spidsbuet Spejl; den er tilmuret i moderne Tid. Krydshvælvet hviler paa Halvstens Ribber, som mødes i en Toprude; rulskeftemurede Overribber. Det lave og mørke Mellemstokværk har i Nord en falset Dør, hvortil der oprindelig har været Adgang ad en fritstaaende Trappe. Klokkestokværket har mod Nord et slankt, spidsbuet, falset Glamhul og til de andre Sider bredere Glamhuller med Stavværk: to slanke Spidsbuer kronet af en stor Cirkelglug; indvendig sidder Glamhullerne i brede, fladbuede Blændinger. Under Langmurenes Retkantgesimser er der et Savskifte, og hver af Gavlene har syv spidsbuede Høj blændinger og et tilsvarende Antal Kamtakker.

Endnu i Middelalderen er der paa Taarnets Nordside opført et **Trappehus**, til hvilket der mod Sædvane er Adgang fra Vest; det er ligesom Taarnet op-



K. W.1946

Fig. 5. Daastrup. Indre, set mod Vest.

ført af Munkesten i Munkeskifte. Den lave Underdør er fladbuet, Spindelen rund, af Munkesten og Kridt, og Loftet bestaar af udkragede, fladbuede Binderstik. Den irregulære Maade, hvorpaa der fra Trappen er Adgang til Mellemstokværket gennem dettes gamle Dør, tyder paa, at det oprindelig har været Tanken at føre Trappen helt op til Klokkestokværket.

Kirken staar hvidtet og hængt med Munketegl, en Del af Taarnet samt Kamtakkerne dog med Munketegl. Tagværkerne (Fig. 4) over Skib, Østparti og Taarn er middelalderlige, af Eg, det første af Krydsbaandstype med Hulfjersnumre, de to sidste af Dragerstolstype. Yaabehusets Tagværk er nyere. 1679 blev Taarnet, da det »stod paa Fald« ganske skalmuret paa søndre og vestre Side. Sydsiden er senere blevet skalmuret med moderne Sten og forsynet med en to Skifter høj, kløvhuggen Granitsokkel. Fra moderne Tid stammer ogsaa Skibets to Nordvinduer og Udmuringen af Korets østre Skjoldbuefelt; i denne Udmuring er der tre spidsbuede Blændinger.

KALKMALERIER

Kirken har haft Kalkmalerier fra to forskellige Perioder, dels fra senromansk, dels fra gotisk Tid. De gotiske Malerier paa Skibets Hvælv blev fremdraget



E. M. 1946

Fig. 6. Daastrup. Daabsfad (S. 1173).

og restaureret af Jakob og Ebbe Kornrup 1901, men overhvidtedes 1920.

Paa det senromanske Skibs Overvægge ses østligt paa Nordmuren, en lille halv Meter under romansk Loftshøjde, en tre cm bred, vandret Stribe malet med meget stærk grøn Farve (dekomponeret blaat?), fra hvilken der skyder Baand opad mod Loftet, uden at det dog er muligt at bestemme, hvilken Figur de danner. Puds-laget er glat, men ikke glittet.

I Slutningen af 1300'rne har Skibets to Hvælv faaet en enkel Dekoration, svarende til den i Osted og Allerslev (S. 790 og 807). Paa Gjord- og Skjold-

buer fandtes Kvadermaling og store Lillier over Toppene, mens de ledsagende Rundstave var malet med Snoninger. Ribberne havde dels aftrappede, dels tvær- og siksakgaaende Dekorationer og ledsagedes af tynde Siksaklinier. Ogsaa Hovederne forneden var malet. Det eneste, der er bevaret af Dekorationen, er et Indvielseskors paa den midterste Gjordbues Nordside. De anvendte Farver er kun rødbrunt og sort.

INVENTAR

Alterbordet bestaar af moderne Panelværk.

Altertavlen er et Maleri, signeret Lucie Marie [Ingemann] 1861: Kristus helbreder en blind; samtidig, spidsbuet Ramme, der er afpasset efter Øst-væggens Blænding. Det har afløst et nu paa Korets Nordvæg hængende *Maleri* fra 1843, 172 x 126 cm, i firkantet Ramme, forestillende Kristus (Jeg er Vejen, Sandheden og Livet), signeret Aug. Thomsen. 1859 hedder det i Synsprotokollen: »Maleriet over Alteret bør ombyttes med et andet, der svarer til Nutidens kirkelige Fordring og den mere udviklede Kunstsans, og er omgivet af en Ramme i kirkelig Stil«. Resultatet blev Fru Ingemanns Tavle.

†*Altertavler*. 1) Ifølge Synsforretningen 1620 havde Kirken en Altertavle »af det gamle Slags og begæres en ny, om Øvrighed vil det bevilge«; med »det gamle Slags« menes sikkert en katolsk Tavle.

2) Ifølge Præsteindberetningen 1758 stod Aarstallet 1631 paa Altertavlen, og paa det gamle Stykke Altertavle, »som ligger bag Alteret«, Aarstallet 1598 og: Her Hans Olsen (om Stykket har hørt til en Altertavle, er dog uvist). 1835 siges det, at Altertavlen nylig er faldet ned⁴.

†*Alterklæde* af rødt Damask, foræret 1738 af Fru Oberstinde Schumacher, Kirkens Patronesse (Præsteindb. 1758).

Altersølv. Kalk, købt 1644 for 51½ Daler og 4 Sk. (sammen med †*Disk*), i vanlig barok Form, Foden med seks fladrunde Tunger over tilsvarende Fodplade, sekskantet Skaft, der adskilles fra Foden ved et stærkt udkraget Profilled, stor, spidsoval, midtdelt Knop med indpunslede Tunger. Bægeret er nyere. *Disk* fra 1862, med ombøjet Kant og uden Ornamerter. Den tidligere †*Disk*, der leveredes 1658 af Guldsmed Anders Høller i Roskilde for 9 Daler, 1 Mark og 4 Skilling i Stedet for den af Svenskerne fjernede (Rgsk.), bar ifølge Præsteindberetningen 1758 Indskriften: »Daastorp 1658 Her Frands Hansen« (Sognepræsten).

En 1657 (Rgsk.) hos Høller købt †*Kalk* og †*Disk* paa 20 Lod maa være et Berettelsessæt.

Alterstager af gotisk Form, med tre Skafringe, sikkert senere Kopier og af Messing; kun 24 cm høje.

†*Messehagel* af rødt Damask med Sølvgalioner, skænket samtidig med og af samme som †*Alterklæde* (Præsteindb. 1758).

Alterskranke o. 1750, af Smedejern; saavel Haandstang som Opstandere, der foroven afsluttes af smaa Messingknopper, og ved hvis Fod der er Dobbelvolutter, er af Rundjern. Sikkert fra Mathias Sauls Værksted i Roskilde.

Døbefont (sml. Fig. 5), romansk, af Granit, Roskildetype⁵. Kummen, 67 cm i Tvm., har langs Munden en spinkel Rundstav, der ikke er fremspringende, uregelmæssige, næsten lodrette Sider, konveks affaset Underside og ganske kort Skaft; intet Afløb. Den ret lille, koniske Fod har øverst en Rundstav. Baade Kummen, der er af lys Granit, og den røde, grovkornede Fod er stærkt ophugget.

Daabsfade. 1) (Fig. 6) Sydtysk, fra o. 1550—75, af Messing, 46 cm i Tvm., med Hvirvelroset i Bunden omgivet af to Bogstavringe, den ene med Minuskler, den anden med Renaissancemajuskler. Under Bunden et indridset Bomærke og Bogstaverne: F. D.

2) 1626, af Tin, 69 cm i Tvm.; i Bunden et graveret Jesumonogram omgivet af en Krans med skraverede Sparrer. Langs Randens to Kanter løber lignende Borter, hvorimellem fire Felter med Frugtbundet omslynget af Baand. I et



El. M. 1945

Fig. 7. Daastorp. Daabskande af Hans Høy (S. 1174).



Fig. 8. Daastrup. Prædikestolsfelt (S. 1175).

Hude fot.

af Felterne er indridset et Bomærkeskjold med Bogstaverne F H, derover: Prest og forneden 1626 (henvissende til Sognepræsten, Frants Hansen). Til Siderne for Skjoldet: S I A H E A Kirkeverge. — 1620 fattedes et Fad til Daaben (Synsforretning).

Daabskande (Fig. 7), af Tin, lille, af Form som en Tepotte og stemplet: Hans Høy.

Prædikestol fra Tiden kort efter 1620, da det i Synsforretningen 1620 hedder, at der findes en gammel og liden Prædikestol, og udi Steden behøves en ny. Stolen er fra Brix Snedkers Værksted og svarer nøje til hans andre samtidige

f. Eks. Roskilde Vor Frue (S. 86). Storfelternes Relieffer forestiller Gravlæggelsen, Opstandelsen (Fig. 8), Himmelfarten og Dommedag; Hjørnehermerne Tro, Haab, Kærlighed, Retfærdighed og Klogskab. Ny Fodstolpe og Opgang. Den med Stolen samtidige, femkantede Himmel har tre Topkartoucher med Englehoveder, Undersiden de vanlige, varierende Lister. Baade Stol og Himmel staar i mørk Eg med ubetydelig Forgyldning.

*Stolestaderne*⁶, med Døre, der afløste et Sæt fra 1878 (Synsprotokol), stammer fra 1940. Gavlene søger at efterligne Caspar Lubbekes Stoletyper med skællagte Pilastre og Fladsnit i Frise- og Postamentfelter, men Topstykkerne er en moderne Komposition. — 1663 leverede Caspar Lubbeke ni Stole til Kirken for 45 Daler, som den fattige Kirke først fik betalt tre Aar efter (Rgsk.).

†*Pulpitur*, nævnt 1616 (Rgsk.). I Præsteindberetningen 1758 hedder det: Paa »Pallatzet, hvor de unge Karle og Drengene staar, er at læse: »Sicut qui pratum transit florem accipit« etc. (»ligesom den, der gaar over Engen, faar Blomsten, og den, der passerer Haven, samler Frugten, og den, der rejser sig fra Gæstebuddet, bringer Levninger til sine Smaabørn, saaledes bør ogsaa du altid bringe noget med for dit Sind fra Gudstjenesten. Anno 1632«).

Klokker. 1) (Fig. 9) 1467, støbt af Peter L. Den har Indskrift med Minuskler mellem Dobbeltlinier: »Anno Domini mcdlxvii post vicitationem Marie« (»i Herrens Aar 1467 efter Marias Besøgelse«). Paa Klokkelegemet tre Støbermærker for P. L. (Uldall S. 91). Tvm. 80 cm.

2) 1712, støbt af Friederich Holtzmann. Versaler mellem Akantusbladfriser: »Gloria in excelsis Deo. Me fecit Friderich Holtzman Hafniæ 1712« (»Ære være Gud i det højeste. F. H. i København gjorde mig 1712«). Paa den ene Side af Klokkelegemet ses Frederik 4.s kronede Spejlmogram, paa den modsatte Kongens Brystbillede i Relief, omgivet af en Laurbærkrans. Tvm. 103 cm.

†**Klokker.** Ved Klokkeskatten 1528 afleveredes en Klokke og 1602 endnu een⁷.

Gammel **Klokkestol** af Eg til to Klokker, muligvis fra 1647 (Rgsk.).



Y.H. 1931

Fig. 9. Daastrup. Klokke 1467, støbt af Peter L. (S. 1175).

KILDER OG HENVISNINGER

Regnskaber 1616—19 (RA), 1616—72, 1647—89 (LA), 1717—18 (RA). — Synsforretning 1620 (RA), Synsprotokoller 1804—12, 1812—19, 1823—43, 1844—77, 1870—95 (LA). — Kaldsbog 1796—1835 (LA). — Præsteindberetninger til Hofman 1758 og 1772 (LA). — Museumsindberetninger af C. M. Smidt og M. Mackeprang 1902, Poul Nørlund 1920 (Kalkmalerier). Revideret af E. Moltke, Elna Møller og Kirsten Weber-Andersen 1946.

J. Kornerup: Notebog XI. 1895. S. 11 (NM). — Samme: Akvarel af Kalkmaleridekoration »restaureret paa Papiret« 1900 (NM).

¹ Repertorium 29. Maj 1301. ² Sjællands Bispearkiv. Indberetning om Kirkekøb 1729—97 (LA). ³ Ramsø-Thune Herreders Realregister (LA). ⁴ J. P. Mynsters Visiatsbøger (ed. Bjørn Kornerup) I, 32 f. ⁵ Mackeprang: Døbefonte S. 405. ⁶ Efter Tegning af Arkitekt O. Langballe. ⁷ AarbKbh. 1917. S. 35.

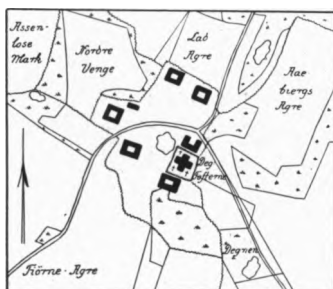


Fig. 10. Dastrup 1784.