



Fig. 1. Kirken set fra sydøst. Foto Arnold Mikkelsen 2022. – *The church seen from the south-east.*

LYNG KIRKE

ELBO HERRED

Kirken er opført 1993-94 på en stejl bakke vest for Kystvejen og med adgang via Højmosvej. Lyng hørte til Erritsø Sogn, hvis kirke ligger ca. 4 km fra odden med det gamle fiskerleje. Som dette område efter 1960 voksede med tilføjelsen af parcelhuskvarterer både nordligt mod Erritsø Strand og sydligt mod Snoghøj, opstod ønsket om en lokal kirke.¹ Mere konkrete planer om at opføre kirken tog form 1977, og man udvalgte sig grunden i Lyng, hvor der tidligere havde ligget en skole. I første omgang måtte byggeplanerne imidlertid vige for en opdatering af forholdene ved sognekirken i Erritsø, hvor der blandt andet skulle bygges nyt ligkapel, præstegård og sognehus,² men 1983 blev grunden i Lyng erhvervet.

Kirken er tegnet af Inger og Johannes Exner, der vandt en arkitektkonkurrence 1989 med deres plan til et kirkecenter med kontorer, mødelokaler, menigheds- hus og naturligvis kirke under samme tag.³ Grundstenen blev lagt 18. juni 1993 i kirkerummets østmur, og kirken blev indviet 1994. En større istandsættelse måtte gennemføres 2008 grundet problemer med taget og deraf følgende skader på den bærende konstruktion.⁴

Indledningsvis fungerede den som *annekskirke* til Erritsø Kirke, men Lyng Sogn blev udskilt som selvstændigt 2003.

Kirken ligger sydligst i det bebyggede område mod Erritsø Strand og omgives således mod nord og nordøst af parcelhusområder, mens der er plantet skov mod syd og vest. Grundet kirkens høje beliggenhed er der mod øst og sydøst blik ud over Lillebælt.

Der er ikke anlagt kirkegård ved kirken, der i stedet omgives af plæner mod nord, øst og syd. Disse *hegnes* mod vest og nord af bøgehæk, af skovbrynet mod syd og mod øst af det vedbendbevoksede bakke drag ned mod Kystvejen. Nord for kirken står en ældre blodbøg (jf. fig. 1), der blev inspirationskilde for arkitekternes udformning af kirkerummets tagkonstruktion.⁵

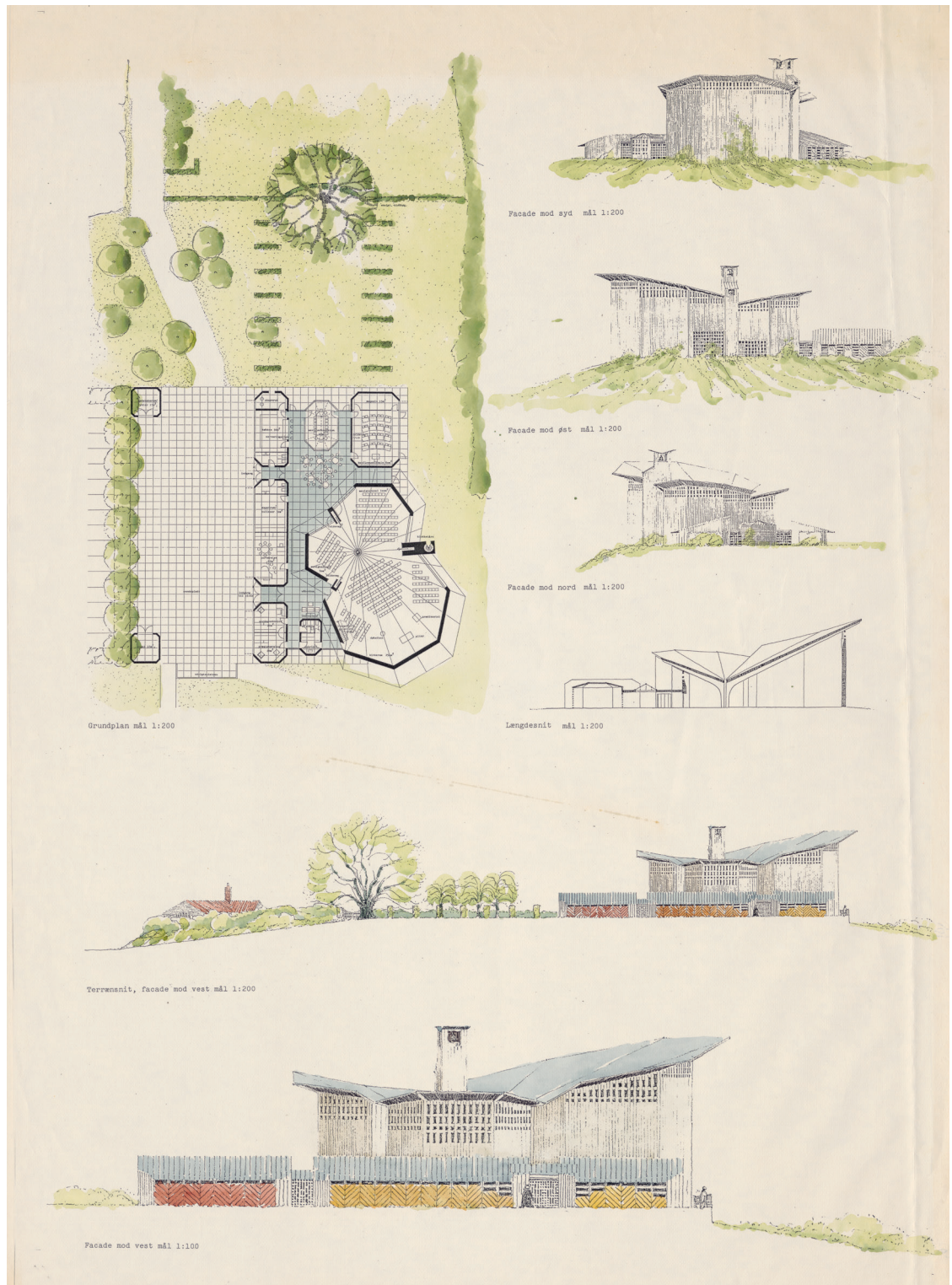


Fig. 2. Plan, snit og opstalter. 1:1000/1:500. Inger og Johannes Exner 1994. I Danmarks Kunstmuseet. – *Plan, section and elevations.*

BYGNING

Kirkebygningen omfatter et større anlæg, hvis grundplan i princippet er rektangulær med kortsiderne i nord og syd. Afvigende herfra er selve den centralkirkeinspirerede kirkesal, der med sine tre sammenvoksede polygoner bryder grundformen og orienterer sig mod sydøst. Nærmest kirkerummet ligger i den sydlige del sakristi, præsteværelse og kontorer, mens anlæggets nordlige areal er indrettet med sogneaktiviteter for øje, hvert med eget indgangsparti. Under hele kirkerummet er der kælder med tilstødende depotrum.

Set udefra domineres komplekset af kirkesalen, der hæver sig over den omliggende bygningsstruktur, kun overgået af det slanke tårn ved østmuren (jf. Inger og Johannes Exners samtidige kirke i Virklund ved Silkeborg, *DK Århus* 4153). Bygningens kantede udtryk forstærkes af tagfladernes varierende form og hældning, mest markant med kirkens tragtformede tag, hvis flader løber sammen over salens tagbærende søjle (jf. ndf.). Hele anlægget er opført af beton, der bortset fra tårnet er beklædt med en skal af teglsten, udvendig hvidmalet; i den nordøstre facade er indsat en granitkvader med indskrift: »Lyng Kirkecenter/ Grundsten/ 18. juni 1993«.

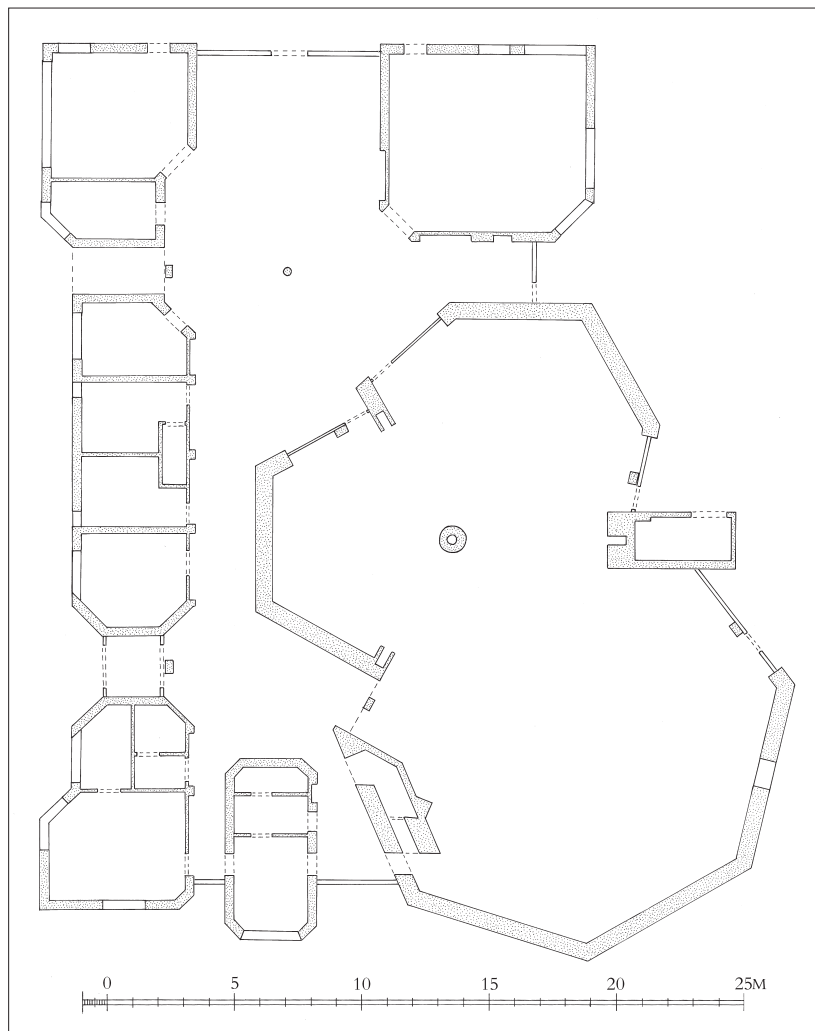


Fig. 3. Plan. 1:300. Inger og Johannes Exner 1994, tegnet af Freerk Oldenburger 2023. Signaturforklaring s. 9. – *Plan. Key on p. 17.*

I det indre er kirkerummets hovedindgang henlagt til en dør i vestmuren, ud for hvilken en forhal (våbenhuset) tillige fungerer som bindeled mellem kirken og de øvrige rum. Åbningen er orienteret parallelt med rummets længdeakse, hvorved alterpartiet i sydøst som det første springer i øjnene straks ved indgang ; over døren er orglet placeret på et blåmalet stålulpitur. Snart åbenbares imidlertid rummets egentlige omdrejningspunkt, en stor, skulpturel midtsøjle, omkring hvis betonkerne lange, forgrenede limtræsbjælker med reference til middelalderens hvælvrubber skyder op fra gulvet og krummer sig ud over murene som et tagbærende 'livstræ'. Eftersom den særprægede og dristige konstruktion netop friholder væggene for deres tagbærende funktion, har man øverst indlagt sprossede glaspartier mellem træets grene og murkronerne; det markante ovenlysindfald suppleres yderligere af store, østvendte glaspartier omkring tårnet samt et cirkelvindue ved døbefonten.

En raffineret brug af gule mursten i bagvæggen, hvor løberskifter veksler med standerskifter i bredformat, skaber en facetteret overflade, der komplementeres af en taktfast anvendelse af akustiksten. Dybdevirkningen forstærkes ved skalmurens udrykning fra betonvæggen, der i hjørnerne er delvist blotlagt. Gulvet består af kantstillede gule klinker i kvadratisk mønster.

Vedligeholdelse. En indre forbedring af akustikken foretoges få år efter opførelsen.

Kirken gennemgik 2008, efter konstateringen af blandt andet fugtskader, en omfattende renovering, hvor store partier af murværket blev udskiftet, tagbeklædningen fornyet med zink og bygningens udvendige træværk indkapslet af samme materiale. Herved ændredes fremtoningen af især tagudhængets underside fra den oprindelige hvide farve til den nuværende mørkere nuance (arkitektfirmaet Lauridsen & Lundehøj, Fredericia). Kirkens tage var oprindeligt belagt med blybelagte, rustfrie stålplader.



Fig. 4. Alterbordet med Bent Exners alterbordskors (s. 3665). Foto Arnold Mikkelsen 2022. – *The Communion table with Bent Exner's Communion table crucifix.*



Fig. 5. Kirkens indre set mod øst. Foto Arnold Mikkelsen 2022. – *The interior of the church looking east.*

INVENTAR

Inventaret er i sit udgangspunkt fra kirkens opførelse og tegnet af Inger og Johannes Exner, alterbordskrucifikset og -stagerne er udført af sidstnævntes bror, guldsmed Bent og hustru Helga Exner, mens altersølvet er leveret af Fredericia Sølv.

Alterbordet (jf. fig. 4) er udført som en kraftig bordplade af limet ahorn, 272×72 cm og 15 cm tyk, der hviler på et stel af olivengrønt jern med fire rundbuede tapper, der griber ind i bordpladen. Samlet er bordet 100 cm højt.

Alterudsmykningen (jf. fig. 4), 1994, er et kors tegnet af Bent Exner. Det ca. 160 cm høje kors er udført af sølv med en spinkel stamme, hvorfra der udgår korsarme i fire retninger. Alle fire korsarme samt den øvre halvdel af korsstammen er prydet af dobbelte, tætstillede småarme med for-

gyldte kugler både foroven og forneden, som er forbundne af sorte kæder; sidstnævnte blev føjet til sekundært, for at korset skulle træde tydeligere frem mod bagvæggen. Istandsæt 2022.

Altersæt (jf. fig. 6), 1994 leveret af Fredericia Sølv. *Kalken* er 25,5 cm høj med en svagt hvælvet, cirkulær fod, et skaft dannet af fire superellipser og et bæger med rette sider, hvorpå der er indgraveret et kors; kraftig hældetud. *Disken* måler 17,5 cm i diameter og har en smal konveks fane, hvorpå der er indgraveret fire kors. Sættet er ustemplet.

Oblatøske (jf. fig. 6), 1994, cirkulær, 11 cm i diameter, med svungen side, 4,5 cm høj. Låget er glat med en korsformet knop. Under bunden er et sølvstempel, »RGH«, og et næsten usynligt lødighedsstempel, tilsyneladende »Sterling 925/Denmark« i versaler. Muligvis leveret af Fredericia Sølv ligesom det øvrige altersølv.



Fig. 6. Altersølv og dåbskande, 1994 (s. 3665-66). Foto Arnold Mikkelsen 2022. – *Altar silver and baptismal jug, 1994.*

Alterkande (jf. fig. 6), 1994, af forsolvet messing, udført af Fredericia Sølv. Den er 20,5 cm høj og udformet som en superellipse; uden fod. Hanken er formet som fire små superellipser på række. Ustemplet.

Alterstager (jf. fig. 4) 1994, tegnet af Helga og Bent Exner. De 78 cm høje stager er udført med skaft af spinkelt rundjern, der er monteret i alterbordet og afsluttet af fire kvartrunde konsoller, der støtter en flad lyseskål af sølv. De er beslægtede med dem, parret udførte til Præstebro Kirke i Herlev samt Nørrelandskirken ved Holstebro (1969, *DK Ringkøbing* 326).

Messehagler 1994. 1-4) 1994, udført af Judith Damgaard. De fire hagler er udført af silke i de liturgiske farver, hvid, grøn, violet og rød, alle med et kors af varierende udformning på ryg samt front og for af satin i hagelens farve. 5) 2010, udført af Judith Damgaard. Sort med grønt og gråt Y-kors med tornekrone om korsskæringen på både front og ryg; sort for. Messehagelen er syet af materiale fra fire præstekjoler.

Alterskranken består af syv elementer udført som spinkle stålrammer, der bærer en håndliste af ahorn, en hylde til særkalke og knæfaldet, der er polstret med gråt læder. Beslægtet med den alterskranke, arkitekterne tegnede til Nørre Uttrup Kirke (1976-77).

Døbefont (fig. 7), romansk, af rødlig granit. Fonten er 83 cm bred og 68 cm høj, sekskantet og har konkave sider. I oversiden er udhugget en

lille hulning, 43 cm i diameter og 23 cm dyb, og i overkanten er indridset to trekantede indre kors. Kummen er stillet på en moderne fod i violetmalet træ.

At fordybningen ikke er tilstrækkelig stor til nedsænkning af barnet, tyder på, at fonten oprindeligt har tjent som vievandskar. Kummens anseelige størrelse og fordybningens udformning er da også sammenlignelig med vievandskarret fra Skt. Nikolaj Kirke i Middelfart (*DK Odense* 2308).

Kummen stammer fra modersognet, Erritsø, hvor den frem mod opførelsen af Lyng Kirke henstod på kirkegården. 1903 blev den afrenset for ældre farvelag.⁶

Dåbskande (jf. fig. 6), 1994, udført af Fredericia Sølv. Kanden er 27 cm høj og formet som et superelliptisk korpus uden fod og prydet af et indgraveret kors under den kraftige tud. Kanden har to hanke, der hver er formet som fire superellipser på række. Kanden er ustempelt.

Prædikestol, 1994, af lys ahorn. Stolen er udført som et lavt podium, hvis to fag begge har en glat fyldning. Indledningsvis blev stolen lavet som en tofaget skærm, der stod direkte på kirkegulvet. Umiddelbart efter opsætningen blev stolen imidlertid forhøjet til et podium, og siden er fyldingerne indsat i fagenes hidtil åbne rammer.⁷

Stolestader (jf. fig. 5), 1994. De 75 cm høje bænke er udført af lys ahorn med åbne ender og ryglæn udført af et enkelt bræt; sædet er beklædt med hvid uld med grå striber ('Savak'). De er

opstillet i otte rækker. Inger og Johannes Exner benyttede samme bænk i Virklund Kirke, Silkeborg (1991-94, *DK Aarhus* 4155).

Løse stole (jf. fig. 5), 'Koldinghusstolen' tegnet af Hans J. Wegner (model GE881), ahorn med beige gjordefflet. Opstillet i syv rækker bagerst i kirken.

Præstens stole, anskaffet i slutningen af 1995,⁸ af formbøjet bøg og sæde polstret med blå uld. Opstillet på hver side af alterbordet.

Som *salmenummertavler* tjener tre områder på de murede vægge, hvor der er islået søm til hængenumre i fire rækker.

Pengebøsse, af stål, 30×20 cm. Den halvcylindriske bøsse har et fladt felt på sin front med et korsrelief og er opsat ved indgangsdøren.

Orgel 1994, med 15 stemmer, 3 veksellister (markeret med *), 2 manualer og pedal. Bygget af P. Bruhn & Søn, Årslev. Disposition: Hovedværk: Principal 8', Salicional 8', Oktav 4', Oktav 2', Quint 1½', Cornet III*, Mixtur III, Trompet 8'. Positiv: Rørgedakt 8', Blokfløjte 4', Oktav 2', Quint 1½', Cornet III*, Vox Humana 8'. Tremulant. Pedal: Untersatz 16', Oktavfløjte 8', Rauschquint II, Fagot 16'. Manualomfang C-g3, pedalomfang C-f¹. Koblinger: Orglet, som er tegnet af Inger og Johannes Exner, er opstillet på pulpitur på kirkens sydvæg.

To *lysfade* er placeret i spinkle standere af rundjern, i alt 100 cm høje, og fyldt med sand, hvori fyrfadslys kan placeres. Opstillet på hver side af stolestaderne.

Belysning. Kirken oplyses af godt 80 små pender af messing (fig. 5), der er hængt i rækker med cirka 1 m's mellemrum og 3 m over gulvet.

Klokker. 1) 1994, støbt hos Pierre Paccard, Frankrig; 106 cm i diameter. Om halsen løber versalindskriften: »Jeg støbtes til Lyng Kirke i året 1994 af Pierre Paccard i Frankrig« og »011/1«. På klokkelegemet er et vers forfattet af Johannes Møllehave: »Jeg ringer mod syd og øst vest og nord/ og folk kommer til for at høre Guds ord/ at himlen har rørt ved den faldne jord«. Ophængt i en vuggebom i klokketårnet.

2) 1994, støbt hos Pierre Paccard, Frankrig; 106 cm i diameter. Om halsen løber versalindskriften: »Jeg støbtes til Lyng Kirke i året 1994 af Pierre

Paccard i Frankrig« og »011/2«. På klokkelegemet er et vers forfattet af Johannes Møllehave: »Jeg ringer og svarer at Gud er stor/ han såede den sæd som gror og gror/ og jeg er det lille genlyds ord«. Ophængt i en vuggebom i klokketårnet.

KILDER OG HENVISNINGER

Nedenfor er anført en oversigt over arkivalier eller utrykte kilder og litteratur anvendt i beskrivelsen af Lyng Kirke. For en oversigt over arkivalier og litteratur samt forkortelser anvendt i Vejle Amt i almindelighed ses s. 56-62. Henvisninger til *Danmarks Kirker*, Kbh. 1933-, er angivet som *DK*, efterfulgt af betegnelsen på det pågældende amt; referencer inden for Vejle Amt har dog kun sideangivelse.

Arkivalier. *Det Kgl. Bygningsinspektorats arkiv*. Lyng Kirke.

Fredericia Lokalhistorisk Arkiv. Erritsø Kirke. Kirker og kirkebygninger 1916-1998 (Æ332004).

Tegninger. *Danmarks Kunstbibliotek*. Inger og Johannes Exner 1989-94 (plan, snit, opstalt, detaljer, beliggenhed, skitser). *Den kgl. Bygningsinspektor* (renovering 2008).

Litteratur. Inger, Johannes og Karen Exner og Finn Larsen, »Lyng Kirkecenter«, *Haderslev Stiftsbog* 1995, 44-47.



Fig. 7. Romansk vievandskar, nu anvendt som døbefont (s. 3666). Foto Arnold Mikkelsen 2022. – *Romanesque holy water font, now used as baptismal font.*

Historisk indledning og kirkens omgivelser ved David Burmeister, bygning ved Anders C. Christensen, inventar og gravminder ved David Burmeister, heraf dog orgler ved Kristian Lumholdt. Arkivalielæsning ved Bjørn Westerbeek Dahl m.fl. Engelsk oversættelse ved Patrick Marsden. Korrektur ved Anne Frovin. Teknisk og grafisk tilrettelæggelse ved Mogens Vedsø. Redaktionen afsluttet februar 2023.

¹ Jf. »En kirke bliver til«, *Ugeavisen Fredericia* 22. nov. 1994.

² Jf. Ole Christiansen, »Jeg ønsker ikke et kapel inde i min have!«, *Fredericia Dagblad*, 14. jan. 1984.

³ *Exner og Larsen 1995* 44.

⁴ *Det Kgl. Bygningsinspektorats arkiv*.

⁵ Thomas Bo Jensen, *Inger og Johannes Exner*, Risskov 2012, 292.

⁶ Nationalmuseet. *Antikvarisk-Topografisk Arkiv*. Korrespondance fra O. Steffensen, 7. juli 1903.

⁷ Et fotografi i Lokallhistorisk Arkiv for Fredericia og Omegn dateret 20. januar 1996 (B710677) viser prædikestolen med podium, men endnu med åbne fag.

⁸ If. oplysning fra kirketjener Peter Østergaard Christensen (e-mail af 5. maj 2022) blev stolene anskaffet i slutningen af 1994 eller i 1995. Eftersom de ikke stod i kirken, da Kurt Jochumsen lavede sin dokumentarfilm »Kirken på Lyng«, produceret for Erritsø Menighedsråd 1995, er der formentlig tale om sidstnævnte år.

LYNG CHURCH

The church was built in 1993–94 on a steep hill to the west of Kystvejen, with access via Højmo-sevej. Lyng was originally part of Erritsø Parish, the church of which is located c. 4 km away from the spit with an old fishing village. As after 1960 this area expanded, with areas of new detached houses both to the north towards Erritsø Strand and to the south in the direction of Snoghøj, the need for a local church arose. The lot was acquired 1983.

The church was designed by Inger and Johannes Exner, who won an architectural competition in 1989. The foundation stone was laid on 18 June 1993 and the church was consecrated in 1994. Major repairs had to be undertaken in 2008 due to problems with the roof and the damage that these had caused to the bearing structure.

It initially functioned as a chapel of ease for Erritsø Church, but Lyng became a separate parish in 2003. The church is located on a hillock in the southern part of the developed area at Erritsø Strand with single family houses to the north and a wooded area to the south and west. Due to the elevated location the church overlooks Lillebælt towards the east and southeast. There is no cemetery at the church.

Building. The church building consists of a large unit containing offices and congregation rooms, the ground plan of which is basically rectangular with short sides in the north and south. Differing from this is the central-plan church-inspired chapel, which with its three conjoined polygons, interrupts the basic form and is orientated towards the south-east (figs. 1–3). The chapel also rises above the surrounding building structure, and only the slender tower on the east wall is taller than it. The entire structure is constructed of concrete, which apart from the tower, is covered with a shell of bricks and painted white externally. In the interior, the pivotal point is a large, sculptural central column, around the concrete core of which long, branched beams, reminiscent of the ribbed vaults of the Middle Ages, extend up from the floor and curve above the walls like a roof-bearing ‘tree of life’ (see figs. 2 and 5).

The *furnishings* are associated with when the church was erected and were designed by Inger and Johannes Exner, with the Communion table crucifix and candlesticks made by the brother of the latter, the goldsmith Bent Exner, and his wife Helga; the altar silver was supplied by Fredericia Sølv.