



Fig. 1. Kirketomten i Øster Torsted, set fra øst med Kirkehøj i baggrunden. Foto Arnold Mikkelsen 2021. – *The site of the church at Øster Torsted, seen from the east with Kirkehøj in the background.*

† ØSTER TORSTED KIRKE

EGTVED SOGN

Kirken optræder ikke i de skriftlige kilder, og fraværet i Ribe Oldmoders kirkeliste (ca. 1376-89, jf. s. 2533) betyder, at den næppe har haft status af sognekirke på dette tidspunkt (jf. ndf.).¹ Det har den sandsynligvis haft tidligere.

Senest i årtierne efter reformationen må kirkebygningen være opgivet.² I Chr. Vs matrikel fra 1680'erne er anført 'Øde Kirkes Mark', og der har været en lokal tradition om en kirke på stedet.³

Der er dog en mulighed for, at tomten alligevel optræder i Ribe Oldemoder. Her ses navnet »Karbyargh« som det sidste i Anst Herred (fig. 2). Tidligere har det været opfattet som en gentagelse af »Karbyergh« i Jerlev Herred (jf. s. 3519), men 2018 er der argumenteret for muligheden af, at der har været to forskellige kirker med samme navn.⁴ Ingen af de to navne kan genfindes

i det overleverede stednavnemateriale. Jerlev Herreds Karbjerg Kirke, hvor kirketomten ligger i Spjarup, er kendt fra en præsteindberetning fra 1638 og fra andre senere historiske omtaler, mens en kirke med navnet Karbjerg er helt ukendt i Anst Herred.⁵

Kirken i det nuværende Øster Torsted kan imidlertid have heddet Karbjerg, og bebyggelsen kan efterfølgende have fået et nyt navn eller taget navn efter nabobyen i (Vester) Torsted (Hatting Herred, s. 1597) og have søgt kirke i Egtved i Jerlev Herred (jf. s. 3421).

Hvis antagelsen er rigtig, har kirken stået i Ribe Oldmoders kirkeliste med en afgift på 2 skilling sterling, der viser, at den da havde funktion som sognekirke. Ud for det navn er tilskrevet »desolata« (øde), der betyder, at kirken ikke længere betalte den pågældende afgift.⁶ Tilskriften er sandsynligvis ældre end 1436 (jf. fig. 2).⁷

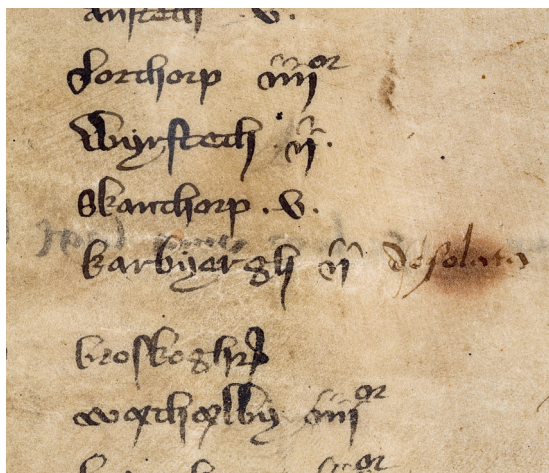


Fig. 2. Ribe Oldemoder's kirkeliste med Jordrup (DK Ribe 2447), Verst (DK Ribe 2365), Skanderup (DK Ribe 2541) og en †Karbjerg kirke, der afslutter Anst Herred. Derefter går listen over til Vejlbj Kirke (Elbo Herred), der indleder Brusk Herred. »desolata« er anført to gange ud for Karbjerg (s. 3525). Foto Arnold Mikkelsen 2018. – *Ribe Oldemoder's church list with the churches of Jordrup, Verst, Skanderup and †Karbjerg, which conclude Anst Herred. The list then continues with Vejlbj Kirke, which was located in Brusk Herred. 'desolate' has been added twice next to Karbjerg.*

Sagn. Til folkemindesamleren Evald Tang Kristensen blev det fortalt, at i umiddelbar nærhed af Kirkehøj havde der stået en kirke med kirkegård, hvor der fandtes kalk og stenbrokker.⁸

Den fredede ødekirke ligger i forholdsvis fladt terræn, men på en 'kuplet bakkeryg'.⁹ Kun 100–200 m derfra er en skråning ned mod et vådområde. Sognet har sandsynligvis omfattet både Øster og Vester Torsted (s. 1597), men næppe mere idet Amhede Bæk og dens tunneldal formodentlig har dannet et naturligt skel mod øst. I så fald har sognet udgjort fire gårde og 22 tdr. hartkorn.¹⁰ Sogneboerne har på et uvist tidspunkt valgt at søge kirke to forskellige steder, i Egtved og Verst. Denne deling af et nedlagt sogn kendes mange steder fra. Dele af det nævnte Karbjerg Sogn (s. 3519) i Egtved Sogn (s. 3421) kom således til Randbøl Sogn (s. 2961), og både det og Øster Torsted Sogn blev således ikke kun delt mellem to sogne, men også mellem to herreder og to sysler. Sogne-, herreds- og syselskellet må dermed være blevet flyttet fra Amhede Bæk til bækken mellem de to Torsted'er.¹¹

I dag ligger kirketomten i en nåletræsplantage og kan kun ses som en lille lysning mellem træerne. Kun godt 30 m vest herfor ligger Kirkehøj og noget længere mod nord ses Kirkemose og Torsted Bæk. Selve stedet markeres af en fredningssten (jf. fig. 1). Efter undersøgelsen 1934 plantede man nogle egetræer og satte en sten med teksten »Her stod Thorsted Kirke«, begge dele er væk i dag.¹²

Undersøgelse. En udgravning fandt sted 1934 med deltagelse af gårdejeren og amatørarkæologer fra Kolding: Holger Kyster, Th. Schachner og I. O. Brandorff. Efterfølgende besøgte Hugo Matthiessen fra Nationalmuseet stedet, og han opmålte angiveligt kirketomten.¹³ I forbindelse med og efter udgravningen blev tomten ryddet for fundamentsten, anslået er ca. 100 m³ sten bortkørt.¹⁴

Kirken har bestået af romansk kor og skib bygget i frådsten. I følge grundplanen i NMs arkiver (fig. 5) er koret ikke indrykket, men Rasmus Mortensen lavede en anden opmåling 20. marts, og han angav en mere traditionel grundplan (fig. 4). Fundamenterne var stort set var optaget, da begge planer blev tegnet, og Mortensens må antages at være rigtigst.¹⁵

Den samlede længde var ca. 22 m og bredden 9,10 m, mens koret målte 7,5×7,3 m, og fundamenterne nåede en dybde på 1,25 m. Alterets plads kunne angiveligt påvises, men er ikke registreret.¹⁶

Begravelser. Under udgravningen undersøgte to begravelser, en øst og en vest for kirken, og der konstateredes tillige begravelser nord og syd for bygningen.¹⁷

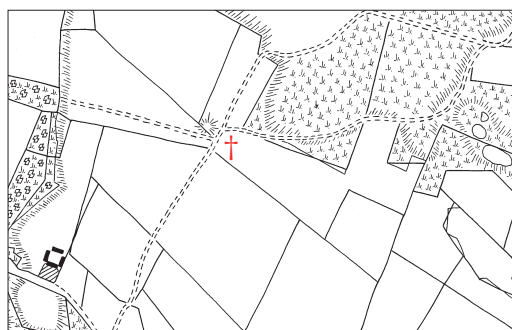


Fig. 3. Matrikelkort over Øster Torsteds jorder. 1:10.000. Målt og inddelt af A. G. Tinghuus 1821, tegnet af Freerk Oldenburger 2022. – *Cadastral map of lands belonging to Øster Torsted.*

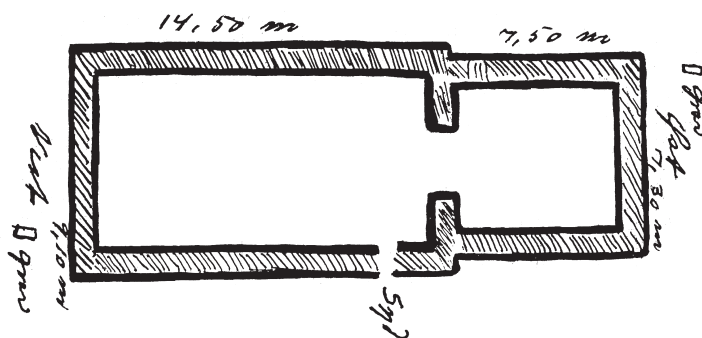


Fig. 4. Plan. 1:300. Målskitse ved Rasmus Mortensen 1934. Efter Mortensen (note 9). – Plan.

KILDER OG HENVISNINGER

Nedenfor er anført en oversigt over arkivalier, utrykte kilder og litteratur anvendt i beskrivelsen af †Øster Torsted Kirke. For en oversigt over arkivalier og litteratur samt forkortelser anvendt i Vejle Amt i almindelighed se s. 56–62. Henvvisninger til *Danmarks Kirker*, Kbh. 1933–, er angivet som *DK*, efterfulgt af betegnelsen på det pågældende amt; referencer inden for Vejle Amt har dog kun sideangivelse.

Arkivalier. *Nationalmuseet (NM). Indberetninger. I. O. Brandorff 1934 (kirkefundament).*

Litteratur. Lars Peter Lund, »Kirketomterne i Karbjerg og Thorsted«, *Lokal Historie fra Sydøstjylland*, 2011, 8–13.

Tegninger. *NM. Målskitse ved I. O. Brandorff og Th. Schachner 1934.*

Historisk indledning og bygningsbeskrivelse ved Jakob Kieffer-Olsen. Oversættelse ved Patrick Marsden (engelsk). Korrektur ved Anne Frovin. Teknisk og grafisk tilrettelæggelse ved Mogens Vedsø. Redaktionen afsluttet juli 2022.

¹ Når der nogle steder står anført, at kirken er omtalt i Ribe Oldemoders kirkeliste, er det en fejl, der sandsynligvis er taget med fra *Trap Danmark*, V, VIII, 1140. Således for eksempel i Nils Engberg, *Danmarks døde kirker – middelalderens nedlagte kirker*, Odense 2018, 617.

² Om ødekirker i Vejle Amt se s. 1019–20. Om ødekirker generelt i Danmark se Engberg (note 1).

³ Lars Peter Lund, 'Vore nedbrudte og forsvundne kirker', *Egtvedegnens museumsforening* 1996, 13. N. M. Schaiffel-Nielsen, *Ødekirker langs den jyske hærvej*, Egtved 2005, 80.

⁴ Jakob Kieffer-Olsen, *Kirke og kirkestruktur i middelalderens Danmark*, Odense 2018, 166–68.

⁵ *NM. ATA. Indberetning ved I. O. Brandorff 1934*, der rummer en afskrift af et brev fra Christoffer Christoffersen 15. marts 1934. Han havde talt med den tidligere ejer af gården med kirketomten, hvis slægt havde ejet den i flere led. I hans barndom fortaltes det, at folk i området var død under den sorte pest for henved 600 år siden, hvorfor kirken var blevet forladt, og senere blev Thorsted menighed sammensluttet med Karberg, for senere igen at blive lagt sammen med Egtved.

⁶ Kirken har sandsynligvis mistet sin status som sognekirke, men er ikke nødvendigvis nedrevet.

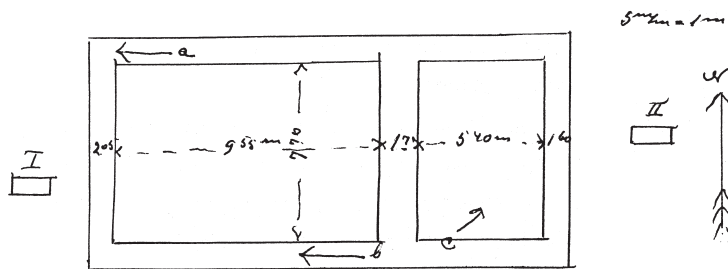


Fig. 5. Plan. 1:300. Målskitse ved I. O. Brandorff og Th. Schachner 1934. I NM. – Plan.

⁷ Se *Kieffer-Olsen* (note 4), 409-10, hvor tilskriften dateres til 1436-1512. Efter en gennemgang af kilden fremgår det (jf. fig. 2), at samme tilskrift, »desolata«, er tilføjet ad to omgange af hver sin skriver, og at begge hænder har skrevet ud for Karbjerg (Anst Herred). Den ældste hånd har intet noteret ud for Anflod Kirke ved Højer (*DK Sjyll* 1336), der blev oversvømmet 1436, og den tilskrift må følgende opfattes som ældre end 1436, mens den yngre er tilkommet en gang i perioden 1436-1512, idet der var noteringer ud for såvel Anflod som No Kirke (Ringkøbing Amt), der vides at være taget i brug igen i 1512.

⁸ Evald Tang Kristensen, *Danske Sagn*, Ny række, Kbh. 1928-1939, III, no. 387.

⁹ Fredningsnr. 320866. Rasmus Mortensen, »Fund«, *Vejle Amts Årbog* 1937, 241.

¹⁰ Henrik Pedersen, *De danske Landbrug*, Kbh. 1928, 134. Øster og Vester Torsted blev oplistet sammen

under Egtved Sogn og Jerlev Herred. Om sognes størrelse se *Kieffer-Olsen* (note 4), 107-12.

¹¹ Om deling af nedlagte sogne se *Kieffer-Olsen* (note 4), 329-39.

¹² N. M. Schaiffel-Nielsen, *Ødekirker langs den jyske hærvej*, Egtved 2005, 80.

¹³ *Mortensen* (note 9), 242. Denne opmåling kendes ikke.

¹⁴ *Mortensen* (note 9), 242.

¹⁵ På ridset af kirken i J. O. Brandorffs indberetning (fig. 5) er fundamenternes bredde angivet som hhv. 1,1 – 1,7 – 2,05 og 3,30 m.

¹⁶ *Mortensen* (note 9), 243, der også oplyser, at man for nogle år siden ved bygningsarbejde på gården havde fundet en del tilhuggede sten, som man antog kom fra kirken.

¹⁷ NM. *ATA*. Indb. ved I. O. Brandorff. Angiveligt skal der være udgravet en grav inde i kirken, se *Lund 2011*, 9-11, men det fremgår ikke af beretningen.

†ØSTER TORSTED CHURCH

The church is not known from the written sources and therefore cannot have been a parish church when Ribe Oldemoder's church list (c. 1376-89) was written. The church building must have been abandoned at the latest in the decades after the Reformation. According to local tradition a church was located at the site, 'Øde Kirkes Mark' (Deserted Church's Field) is listed

in Christian V's land register from the 1680s, and the place names Kirkehøj and Kirkemose are found in the area. The protected church site is today located in a coniferous plantation. An excavation in 1934 revealed a c. 22 m-long, Romanesque church consisting of a chancel and nave built of tufa. Burials were recorded at the site.