



Fig. 1. Kirken set fra syd. Foto Arnold Mikkelsen 2013. – *The church seen from the south.*

GREJSDAL KIRKE

HOVER SOGN

Kirken i Grejsdalen i den nordlige udkant af Vejle er tegnet af arkitekt Jens Vilhelm Harald Malling Pedersen, Vejle, som en utraditionel bygning med trekanten og femkanten som vigtige elementer. Den blev taget i brug som kapel 22. januar 1961 og indviet 4. november 1962 som den anden kirke i Hover Sogn.¹

En månedlig gudstjeneste på Grejsdal Skole afholdtes fra 1912, og senest 1923 luftedes de første tanker om en kirke i menighedsrådet. Konkrete planer blev lagt 1938, hvor en grund blev skænket af Wittrup Tæppefabrik. En indsamling blev iværksat og arkitekt Jens Berthelsen, Vejle, skulle udarbejde en skitse.² 1939 indsendtes en ansøgning om statsstøtte, og et nyt projekt blev tegnet af arkitekt, Ejnar Mindedal Rasmussen, Ollerup. Et revideret projekt fra samme arkitekt forelå 1941 (fig. 12), men krigen satte 1942 arbejdet i bero.³

1952 renoncerede man på ambitionerne og besluttede at indrette en hjælpekirkegård i Grejsdalen, og dertil bygge et kapel, som blev tegnet af murmester-

firmaet C. Christoffersen, Vejle.⁴ Skødet på grunden, der kom fra kommunen, blev skrevet 1954, og tegningerne blev revideret af arkitekt, civilingeniør Gunnar Søgaard. Projektet godkendtes imidlertid ikke, en arkitektkonkurrence blev udskrevet, og 1956 besluttede man sig for Jens Malling Pedersens forslag nr. II, ang hans forslag nr. I se fig. 13.⁵

Kirken ligger knap et par km nord for Grejsdalens udmunding i Vejle Ådal og er placeret lige vest for den langsgående vej gennem dalen. Terrænet er kuperet og kraftigt stigende mod vest.

Kirkegården blev taget i brug i april 1961,⁶ og begravelserne blev placeret syd og øst for bygningen. Planer for udvidelse blev overvejet 1964 (fig. 3), og sådanne var gennemført 1973 med skovkirkegård og 1985.⁷



Fig. 4. Kirken set fra øst, med gravstenen for kirkens arkitekt i forgrunden. Foto Inger Marie Helgasdatter Mulvad 2021. – *The church seen from the east with the tombstone of the church architect in the foreground.*

Hegningen udgøres af mere eller mindre brudte hække af bøg og thuja uden brug af porte og låger. 1972 godkendtes det, at der kun mod den sydlige sides østside sattes et kampestensdige, mens der i øvrigt sattes et midlertidigt skovhegn med ligusterhæk.⁸ 1981 fandtes en låge på skovsiden.⁹

En *personalebygning* i hvidskuret tegl med sorte betontagsten indeholdende graverfaciliteter, redskabsrum og mødelokaler tegnet af arkitekt Jens Malling Pedersen, Vejle, byggedes 1988 nord for kirken. En *†redskabsbygning* opførtes 1972 på lejet grund.¹⁰

BYGNING

Kirken er en hvidskuret teglstensbygning med tag af pap. Grundplanen er femkantet med en kort afskåret flade i øst, men både bygning og tag giver et trekantet udtryk (fig. 1 og 4). Den fik ifølge arkitekten mange øgenavne, deriblandt 'strygejernet' og 'raketaffyringsrampen'.¹¹

De fire langsider har uregelmæssigt placerede kvadratiske vinduer. Hovedadgangsvejen i vest er en vinklet, retkantet dobbeltdør, mens en fladbuet port vestligt i nordsiden fører ind til et kapelrum, og en ligeledes fladbuet dør østligt i sydsiden giver adgang til diverse servicenum.

Det hvidkalkede indre domineres af en central, femkantet sal med åben tagstol og belagt med gule klinker. I øst et hævet korparti afgrænset af korte murstykker. Helt i øst en vestvendt, retvinklet mur med korsprydet spids. Syd og nord herfor er prædikestol og orgel med tilhørende rum og overliggende balkoner indbygget i tremmeværk.

Den østlige spids rummer præsteværelse, køkken og rengøringsrum samt trappe til to balkoner og et trapperum med adgang til endnu to etagers trapperum. Bygningens vestlige parti er en forhal, der giver adgang til i øst kirkesalen, i nord et kapel og i syd dels et dåbsværelse med en trappe til

overetagen og dels toiletfaciliteter. Over forhallen et pulpitur samt trapperum og disponibelt rum.

Reparationer. 1975 blev det oprindelige elvarmeanlæg moderniseret med bedre mulighed for regulering.¹² Taget trængte 1990 til renovering.¹³ 2004 indrettedes et nyt toilet i trædskabsrummet og den adgangsgivende yderdør til toiletrummet i kirken blev tilmuret.¹⁴

INVENTAR

Oversigt. Stort set hele inventaret stammer fra kirkens indvielse 1961, og de vigtigste inventarstykker er tegnet af arkitekt Jens Malling Pedersen. Den eneste markante senere tilføjelse er Erik Heides og Jens Malling Pedersens fornyelse af alterpartiet 2003, hvortil også hører de samtidige alterstager og det store kors over alteret.

Farvesætning og istandsættelse. Træinventaret er udelukkende lakeret, hvorfor kirkerummet domineres af varme, gyldne, brune toner. Tæppet foran alteret er dog blåt. Kirkens indre er senest opfrisket 2003.

Alterpartiet (fig. 6), udført 2002-03 i et samarbejde mellem kunstneren Erik Heide og kirkens arkitekt Jens Malling Pedersen, som en v-formet skærm muret i tegl fra gulv til loft.¹⁵ Den dekoreres dels af kvadratiske gennembrydninger, dels af en niche, der tjener som både alterprydelse og

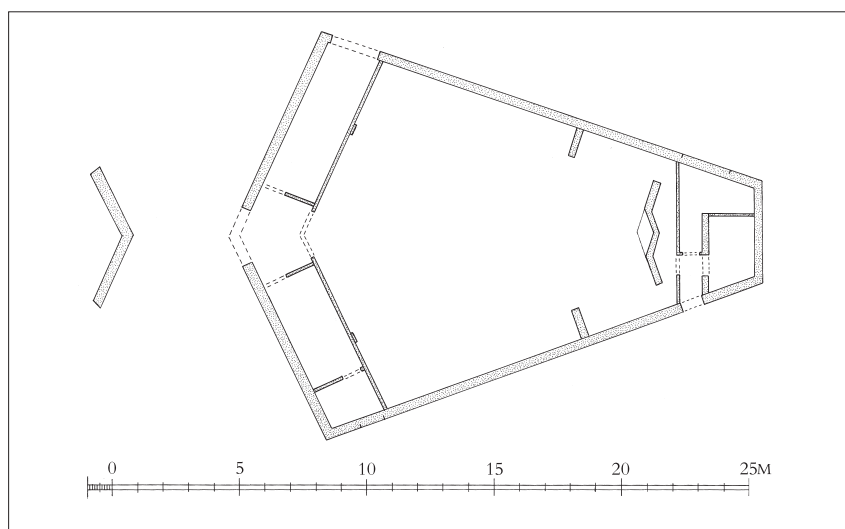


Fig. 5. Grundplan 1:300. Tegnet af Jens Malling Pedersen, suppleret af Jakob Kieffer-Olsen og tegnet af Freerk Oldenburger 2022. Signaturforklaring s. 9. – *Ground plan.* Key on p. 17.



Fig. 6. Indre set mod øst. Foto Arnold Mikkelsen 2013. – *Church interior looking east.*

alterbord. Det store alterkors (jf. ndf.) hører også til denne udsmykning. Alterpartiet bygger i vid udstrækning videre på de eksisterende elementer fra kirkens opførelse, blot var alterskærmens vægge oprindelig væsentlig lavere.¹⁵

Alterbordet er en femkantet og 12 cm tyk plade i sortgrå, svensk granit, der er monteret foran altervæggens niche som en frithængende hylde (fig. 7). Den har blankpoleret overflade. Oprindeligt tjente altervæggens niche som \dagger alterbord, og var beklædt med finer.

Alterprydelsen (fig. 7) er udført i bronze og anbragt i altervæggens rektangulære niche. Den forestiller *Nadverens indstiftelse* og er udformet som en bronzehylde med rått udførte smalsider, hvor på der sidder 13 figurer. De er af let varierende højde og tykkelse; den højeste måler 26 cm og den laveste 23 cm. Nichens bagvæg er beklædt med en forgyldt stålplade, hvor de enkelte ark af bladguld tydeligt lader sig udskille, hvorved overfladen opnår karakter af et stykke kvadermurværk eller arkitektur. Hele udsmykningen

bliver stemningsbelyst af tre spots, der lyser ind på bagpladen og giver et indirekte gyldent skær til figurerne.

Alterkorset (fig. 6), ca. 3 m højt, er udført i poleret bronze og opsat på væggen over alterbordet. De horisontale korsarme bøjer sig bagud, idet de følger altervæggens karakteristiske knæk.

†*Alterkors*. Frem til alterpartiets fornyelse 2002-03 hang et forgyldt trækors over alterbordet af omtrent samme dimensioner og form som det nuværende kors. Det blev destrueret efter nedtagningen.

Altersæt (fig. 8), 1961 udført i sølv af Bent Exner og bestående af kalk, disk, og kande. Det blev skænket af direktør Carl Hansen og dennes hustru Nielsine Christensen.

Kalken, 16,5 cm høj. Den har en kegleformet fod, mens skaftet har form af en knob med fire indfattede bjergkrystaller. Det ligeledes kegleformede bæger er udstyret med hældetud. Under

bunden er indgraveret en versalindskrift: »Skænket af direktør Carl Hansen og hustru Nielsine Christen.Vejle. Grejsdal 1961«.

Dysken, 14,5 cm i tværmål, er udført med en indfattet bjergkrystal i bundens centrum. På fanens underkant læses med indgraverede versaler: »Skænket af direktør Carl Hansen og hustru Nielsine Christen.Vejle. Grejsdal 1961«. Fanen er ydermere stemplet med lødigheds- og mestermærke: »925 S Exner«.

Oblatæskan, o. 1980, af Jan Ulrik Gillstedt, Vejle.¹⁶ Den cirkulære æske måler 13,6 cm i diameter, er 4,2 cm høj og har hamrede sider, mens låget er glat og rummer en indfattet bjergkrystal i dens centrum. Under bunden er den stemplet: med mester- og lødighedsmærke »JUG 925 S«.

Alterkande, 18,2 cm høj. Udført i hamret sølv med konisk krop, fast låg, gæk og hældetud samt langt, slankt håndgreb. Under bunden er indgraveret en indskrift i versaler: »Skænket af direktør



Fig. 7. Alterpartiet (s. 3202), udført 2002-03, af billedkunstner Erik Heide og arkitekt Jens Malling Pedersen. Foto Arnold Mikkelsen 2021. – *The altar, erected 2002-03, by sculptor Erik Heide and architect Jens Malling Pedersen.*



Fig. 8. Altersæt, 1961, bestående af kalk, disk og kande (s. 3204), skænket af direktør Carl Hansen og dennes hustru Nielsine Christensen. Oblatæsken, o. 1980, af Jan Ulrik Gillstedt. Foto Arnold Mikkelsen 2021.– *Communion set, 1961, donated by manager Carl Hansen and his wife Nielsine Christensen. Wafer box, c. 1980, made by Jan Ulrik Gillstedt.*

Carl Hansen og hustru Nielsine Christen. Vejle. Grejsdal 1961«. Kanden også stemplet: »925 S Exner«.

Alterstagerne (jf. fig. 6), 2003, skabt af Erik Heide.¹⁵ De er udført som tallerkener med en bred lyseskål, 20 cm i diameter og 4 cm høje og støbt i mørk, gylden bronze, så de visuelt hænger sammen med alterudsmykning. På lyseskålens underside er der med skriveskrift indridset: »Grejsdal Kirke« og »Anno 2003«. De to indskrifter er adskilt ved et ligearmet kors.

Knæfald (jf. fig. 11), 1961, tegnet af arkitekt Jens Malling Pedersen; i to sektioner, der flankerer alteret og døbefonten.¹⁵ Sektionerne dannes af et spinkelt, sort smedjernsskelet i tre fag med en knæpude betrukket med cognacfarvet læder. Øverst er der en håndliste i lyst, ubehandlet egetræ.



Fig. 9. Døbefonten (s. 3206), 1961, tegnet af arkitekt Jens Malling Pedersen. Foto Arnold Mikkelsen 2021. – *The baptismal font, 1961, created by architect Jens Malling Pedersen.*



Fig. 10. Indre set mod vest. Foto Inger Marie Helgasdatter Mulvad 2021. – *Church interior looking west.*

Døbefont (fig. 9), 1961, tegnet af arkitekt Jens Malling Pedersen, og udført som et spinkelt, sort smedejernsstativ, 80 cm højt, der bærer et kraftigt, klart glasfad uden fane.¹⁵

Dåbskande (fig. 6), 1961, tegnet af arkitekt Jens Malling Pedersen, udført i klart glas, hører sammen med font og dåbsfad.¹⁵

Prædikestolen (jf. fig. 11), 1961, tegnet af arkitekt Jens Malling Pedersen.¹⁵ Stolen er integreret i korets søndre lamelafskærmning, hvori kurvens to vinkelrette fag danner en fremspringende kile, der komplementerer altervæggens niche. Kurvens to fag er udført af lameller i rødt og guld, ligesom kurvens håndliste og lydhimlen er forgyldte. Stolens indvendige bagbeklædning er udført af blåmalede lameller. En *bogstøtte* er monteret indvendigt i stolen, og under den er der monteret en lakeret trætavle med indskrift i hvide versaler: »Nu lægger jeg mine ord i din mund Ierem. I.9.« (Jer. I,9). Opgangen til stolen sker ved en trappe med lakeret håndliste bag lamelskærmen.

(†)*Prædikestolsbeklædning*, 1961, til prædikestolen, udført i nu falmet rødt silke med fliget nedre afslutning, mens kanterne er afsluttet i guldråd. Stoffet smykkes af et stort hjulkors med en typisk sammenstilling af et alfa-omega-pax. Indskriftens udformning svarer til vestvæggens udsmykning i kirkerummet (jf. fig. 10). Det er nu ophængt i præsteværelset.

Bænkene (jf. fig. 10), 1961, tegnet af arkitekt Jens Malling Pedersen, i lakeret egetræ.¹⁵ Benene er udført af rundstokke, og de bagerste er ført op, så de også bærer den smalle rygstøtte. En fast lyseholder i egetræ er indsat i den ende af rygstøtten, der peger ud mod skibets midtergang.

Præstestol (jf. fig. 6), indkøbt 1961 og produceret af Fritz Hansen. Stolen, udført i lakeret eg, er betrukket med cognacfarvet læder. Opstillet ved alteret.

Løse stole, indkøbt 1961, to styk. Udformet med tredelt rygstøtte med svungen profil. Opstillet i skibets nordøstre hjørne.



Fig. 11. Prædikestolen (s. 3206), 1961, tegnet af arkitekt Jens Malling Pedersen. Foto Arnold Mikkelsen 2021. – *The pulpit, 1961, created by architect Jens Malling Pedersen.*

Orgel (jf. fig. 6) 1969, med 5 stemmer. Bygget af Marcussen & Søn, Aabenraa. Disposition (C-g³): Gedakt 8'. Spidsgambe 8', Principal 4', Rørflojtte 4', Oktav 2'. Opstillet på gulvet bag korets nordre lamelafskærmning, med østvendt spillebord. Der

er intet egentligt orgelhus, men en facade dannes af fem rektangulære, mod vest vinklede felter.¹⁷

El-orgel, leveret 2004 af Scandinavisk Orgelcentrum. Konsollen er placeret på pulpitur og højtalersystem er placeret bag altret

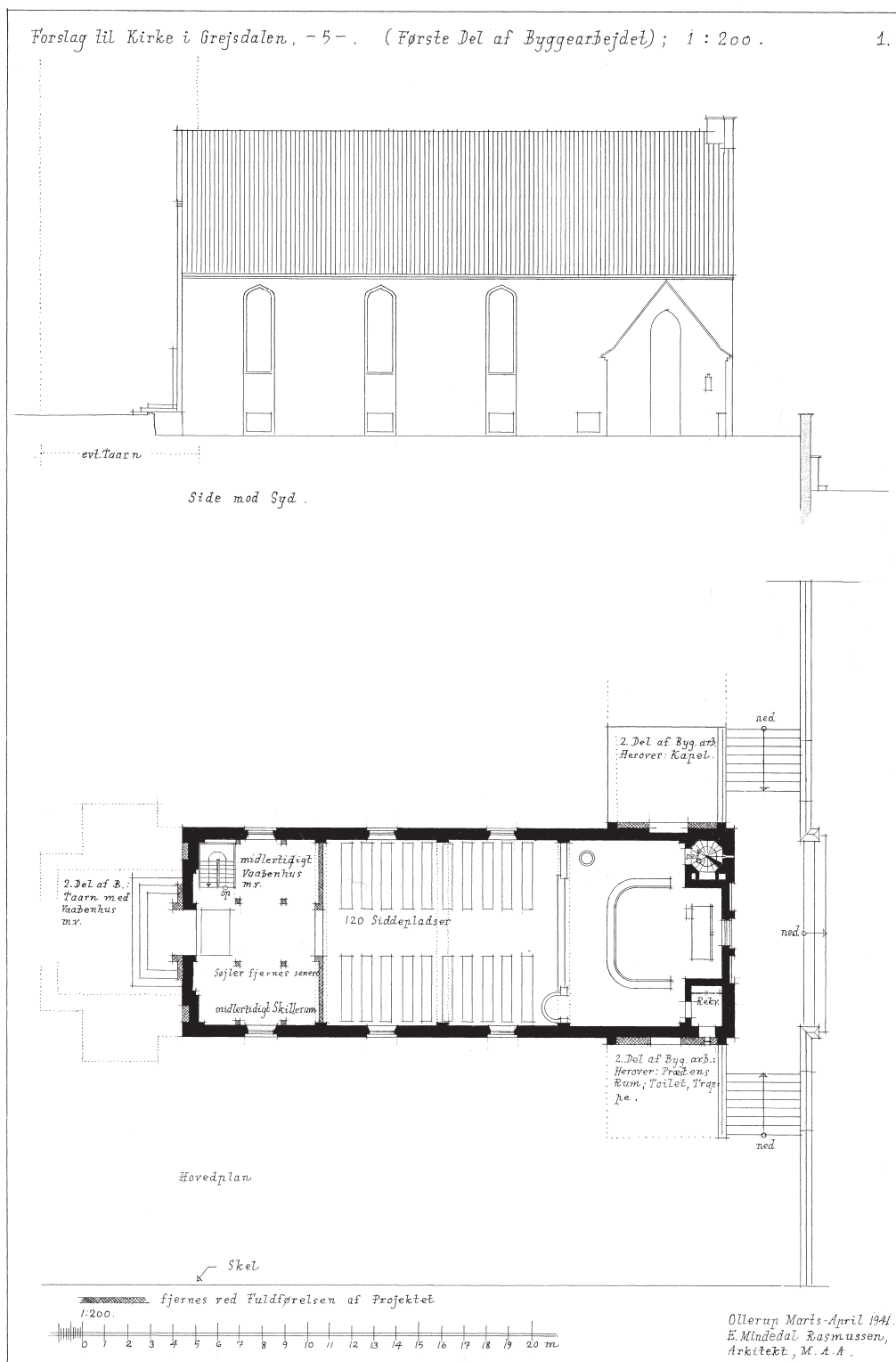


Fig. 12. Forslag til kirke i Grejsdalen (jf. s. 3199). 1:300. Tegnet af arkitekt E. Mindedal Rasmussen, Ollerup, 1941. I NM. – Proposal for the church building from architect E. Mindedal Rasmussen 1941.



Fig. 13. Forslag til kapel i Grejsdalen (jf. s. 3199). Tegnet af arkitekt Jens Malling Pedersen, Vejle, 1956. I Vejle Stadsarkiv. – Proposal for a chapel in Grejsdalen from architect Jens Malling Pedersen 1956.

†*Harmonium*, 1961.¹⁸

Salmenummertavler, 1961, i form af horisontale rækker af søm til hængetal.

Klokke (jf. fig. 4), støbt 1960, af, som oplyst ved indskrift om halsen: »Taylor & Co. Loughborough, England«.¹⁹ Ydermere bærer klokken en reliefindskrift i versaler: »Mennesker der famler i dødens spor kalder jeg og samler om livets ord«.

KILDER OG HENVISNINGER

Nedenfor er anført en oversigt over trykte og utrykte kilder og litteratur anvendt i beskrivelsen af Grejsdal Kirke. For en oversigt over arkivalier og litteratur samt forkortelser anvendt i Vejle Amt i almindelighed se også s. 56–62. Henvisninger til *Danmarks Kirker*, Kbh. 1933-, er angivet som *DK*, efterfulgt af betegnelsen for det pågældende amt; referencer inden for Vejle Amt har dog kun sideangivelse.

Arkivalier. *Det Kgl. Bygningsinspektors arkiv.* Grejsdal Kirke.

Hover Kirkes arkiv. Kirkeprotokol 1942–2003. – Protokol for Grejsdal Kirkeudvalg.

Vejle Stadsarkiv. Hover Sogns Menighedsråd (A9909). – Arkitekt Jens Malling Pedersen (A6100) – Nisgaard & Christoffersen (A8507).

Tegninger og opmålinger. NM. Forslag 1: grundplan og facade mod syd, kælderetage og facade mod nord, gavlmål mod vest og tværsnit set mod koret, gavlmål mod øst og tværsnit mod indgang, længdesnit og alternativt forslag med bjælkeloft ved E. Mindedal Rasmussen 1939; forslag II: grundplan og facade mod syd, kælderetage og facade mod nord, gavlmål mod vest og tværsnit set mod koret, gavlmål mod øst og tværsnit mod indgang, længdesnit og beliggenhedsplan ved E. Mindedal Rasmussen 1939; forslag III: grundplan og facade mod syd, kælderetage og facade mod nord, gavlmål mod vest og gavlmål mod øst, længde- og tværsnit, beliggenhedsplan ved E. Mindedal Rasmussen 1939;

Vejle Stadsarkiv. Plan, snit og to opstalter, udkast, murerfirmaet C. Christoffersen 1952; prospekt af kirken og plan over kirkegård, udkast, arkitekt Gunnar Søgaard 1954; diverse prospekter, udkaster, planer, detailtegninger mv af kirke og kirkegård, arkitekt Jens Malling Pedersen 1956–69.

Litteratur. Flemming Christensen, *Noget nyt har vist sig – stærkt og smukt! – festskrift til Grejsdal Kirkes 50 års jubilæum*, uden trykkested 2011. *Grejsdal Kirkes 25-års jubilæum.* Hover Sogns Menighedsråd 1987.

Historisk indledning og bygningsbeskrivelse ved Jakob Kieffer-Olsen, inventar ved Martin Wangsgaard Jürgensen og Kristian Lumholdt (orgler). Oversættelse til engelsk ved James Manley. Korrektur ved Anne Frovin. Teknisk og grafisk tilrettelæggelse ved Mogens Vedsø. Redaktionen afsluttet september 2022.

¹ Christensen 2011, 8–10.

² Christensen 2011, 3. Menighedsrådet ønskede 1913 at få oprettet et kapellani for Hover Sogn, hvor kapellanen skulle bo i Grejsdalen, se *Vejle Stadsarkiv.* Hover Sogns Menighedsråd (A9909 lb. nr. 3).

³ Vore Kirkegårde 1971.

⁴ *Vejle Stadsarkiv.* Hover Sogns Menighedsråd (A9909 lb. nr. 4). *Vejle Stadsarkiv.* Nisgaard & Christoffersen (A8507 – 1952/006).

⁵ *Vejle Stadsarkiv.* Hover Sogns Menighedsråd (A9909 lb. nr. 4, 54). Christensen 2011, 7.

⁶ Christensen 2011, 18. Kirkegården var 22. februar ved afleveringssynet over kapellet anlagt men ikke fuldført, se *Hover Kirkes arkiv.* Kirkeprotokol 1942–2003.

⁷ *Vejle Stadsarkiv.* Hover Sogns Menighedsråd (A9909 lb. nr. 6, 81). *Grejsdal Kirkes 25-års jubilæum.*

⁸ Vore Kirkegårde 1971.

⁹ *Vejle Stadsarkiv.* Hover Sogns Menighedsråd (A9909 lb. nr. 78).

¹⁰ *Vejle Stadsarkiv.* Hover Sogns Menighedsråd (A9909 lb. nr. 6). NM. Korrespondance.

¹¹ *Vejle Stadsarkiv.* Hover Sogns Menighedsråd (A9909 lb. nr. 64).

¹² *Vejle Stadsarkiv.* Hover Sogns Menighedsråd (A9909 lb. 44).

¹³ *Vejle Stadsarkiv.* Hover Sogns Menighedsråd (A9909 lb. 46).

¹⁴ *Det Kgl. Bygningsinspektors arkiv.* Grejsdal Kirke.

¹⁵ Christensen 2011.

¹⁶ Gillstedt Guldsmedje, Vejle, blev grundlagt 1975 og det solvmærke, som er stemplet under bunden, var i brug frem til 1988.

¹⁷ Den Danske Orgelregistrant.

¹⁸ Christensen 2011; Den Danske Orgelregistrant

¹⁹ Der var ikke direkte adgang til klokken, hvorfor dens tværmål ikke kan angives.

GREJSDAL CHURCH

The church is drawn by architect Jens Malling Petersen, Vejle, and finished in 1961. It is a white-washed brick building with a roof of roofing felt. The groundplan is five-sided, but both the building and the roof have a triangular shape (fig. 1 and 4) strongly influenced by Le Corbusier.

Most of the inventory is from 1961 with all the important pieces of furnishing designed by Jens

Malling Pedersen. The only significant later contribution is the altar and altar decoration added to the church in 2003, created as a collaboration between sculptor Erik Heide and Jens Malling Pedersen (fig. 7). Along with the new altar, new candle holders and the large cross were added to the church, also created by Heide and Pedersen. The church bell in the small belfry was created in 1960 by Taylor & Co. Loughborough, England.