



Fig. 1. Kirken set fra sydøst. Foto Arnold Mikkelsen 2016. – *The church seen from the south east.*

BLÅHØJ KIRKE

NØRVANG HERRED

Kirken er ligesom Filskov Kirke (jf. s. 2673) opført efter tegning af arkitekt, kgl. bygningsinspektør L. A. Winstrup og indviet 1877.

Blåhøj Sogn, der som Filskov er udskilt fra Sønder Omme 1877 (jf. s. 2629), tilhører siden 2007 Viborg Stift, mens Filskov er forblevet i Ribe Stift. De to sogne, der over en strækning skilles ved Omme Å, udgør fremdeles et fælles pastorat med samme præst. Kirken blev i 1800-tallet opført, hvor Omvrå og Hallundbæks ydermarker stødte sammen. Kirken fik ikke navn efter landsbyerne, men efter den banke, Blåhøj, hvorpå den blev bygget. Præstegården, fra 1877, ligger tæt

ved kirken, hvis nærmeste omgivelser betegnes Gammel Blåhøj (modsat Blåhøj Stationsby, der voksede op efter åbning af jernbanen 1917).

Kirken, omgivet af sin kirkegård, ligger i et åbent, opdyrket hedeland, som indtil efter midten af 1900-tallet var karakteriseret ved lange læbælter og hegn af hvidgran og sitkagran.

Kirkegården, der er udvidet mod øst og syd, hegnes overalt af bøgehække. Indgangene lukkes med gitterlåger mellem svære hvidtede piller. Et ligkapel, vel fra mellemkrigstiden, i kirkegårdens vestre afsnit, indgår nu i en større mandskabsbygning, der 2012 er nyindrettet efter forslag af arkitekt Peder Villadsen, Grindsted.

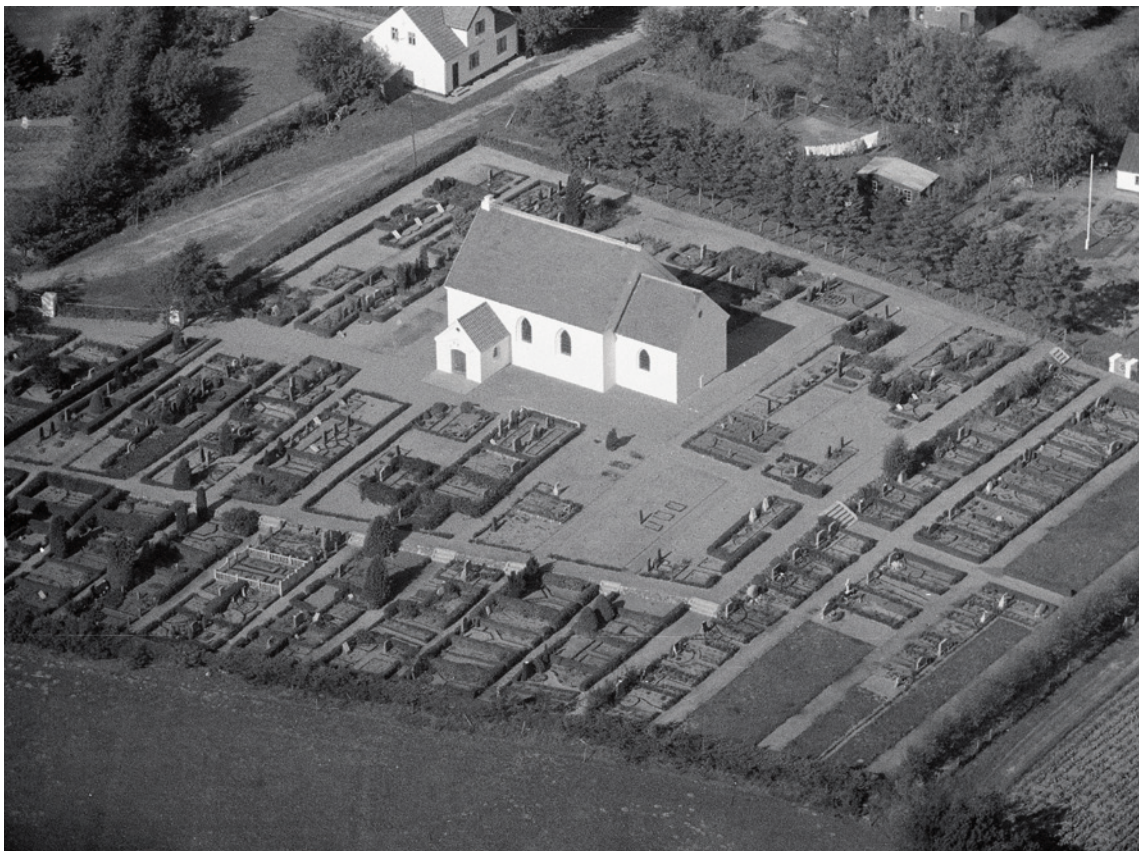


Fig. 2. Luftfoto af kirken og dens omgivelser set fra sydøst. Sylvest Jensen 1947. Kgl. Bibl. – *Aerial photo of the church and its surroundings seen from the south east.*

BYGNING

Kirken består af kor og skib med et lille våbenhus ved skibets sydside. Til kirkens vestende er 1996 føjet et tårn efter tegning af arkitekt Hans Vinther, Brædstrup, som samme år ledede en restaurering af kirkens indre. Et forudgående forslag til tårn 1975 ved arkitekt Poul Platz, Kolding, kom ikke til udførelse; i stedet foretoges 1977 en istandsættelse af kirkerummet. Året for kirkens opførelse, »Aar 1877«, er anført med sortmalede tal af støbejern i korets gavlspids. Orienteringen er solret.

Den hvidtede og skifertækkede kirke har samme grundplan og er bygget på samme måde som Filskov med den undtagelse, at våbenhuset i Blåhøj på traditionel vis er opført ved kirkens sydside. Byggeriet udførtes under ledelse af murermester Søren Frederiksen i Balle (Tørrild Hrd.). De cementpudsede facader med spidsbuede støbejernsvinduer afsluttes af omløbende, profilerede

gesimser; herudover er eneste dekoration et stort muret korsrelief i korgavlen (jf. fig. 3d) og den klassicistiske portal omkring våbenhusets dør. Før tårnets tilføjelse var vestgavlen optaget af et tvindue svarende til langsidernes, og i gavlspidsen var klokken ophængt. Gavlen afsluttedes foroven af en tinde med en *vindfløj*, der sandsynligvis er overført til det nuværende tårn (sml. fig. 1 og 2).

I det *indre* er væggenes glatte puds 1996 banket af indtil den rå mur, så rummet nu står med 'rustikke' vægge af små marksten, kirkens byggemateriale. Illusionen af et 'romansk' interiør styrkes af de brunbejdsede bjælkelofter, der er frilagt ved en istandsættelse 1977, men modsiges af de skarptskårne, gotiske vinduer. I gulvet ligger store gule teglfliser.

Det lave *tårn*, fra 1996, slutter sig nøje til den 120 år ældre kirke med samme taghældning og

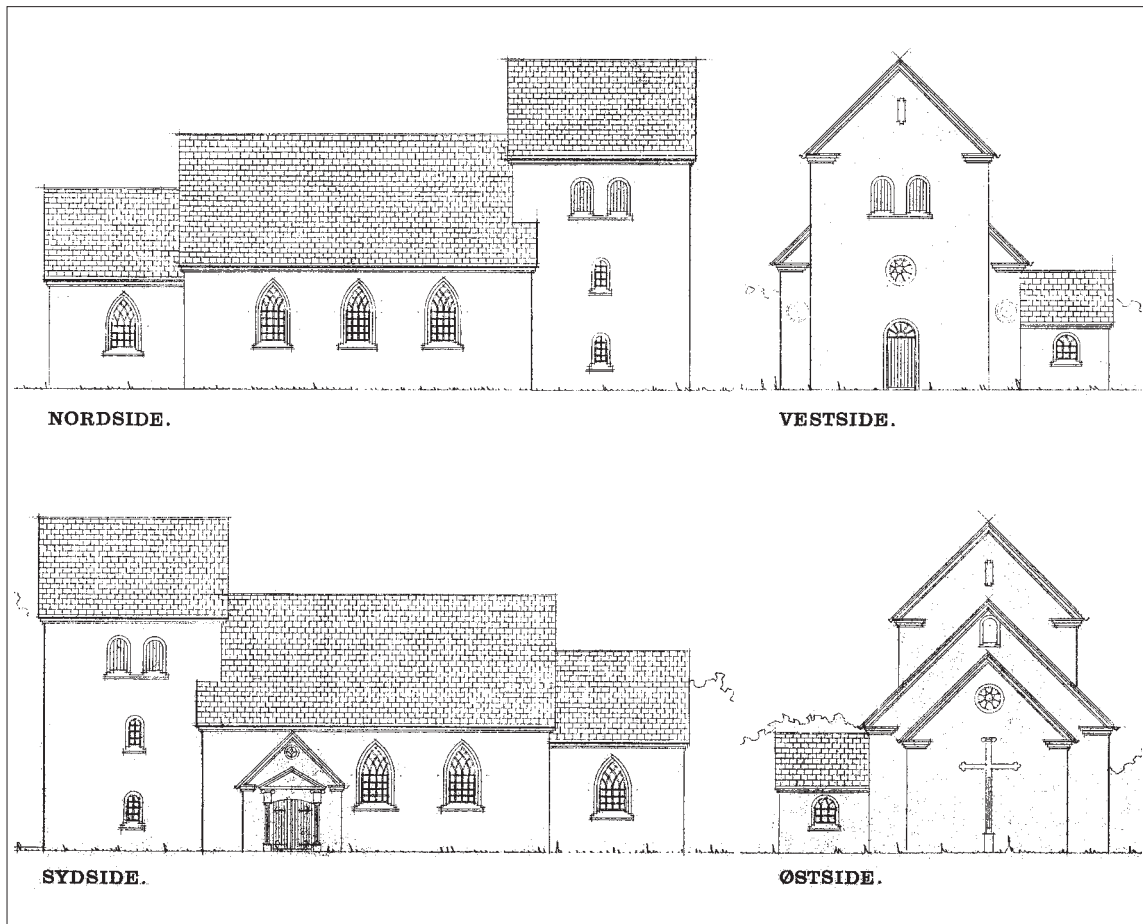


Fig. 3a-d. Opstalter af kirken, set fra nord, vest, syd og øst, med forslag til tårn. 1:300. Tegnet af Hans Vinther 1995.
 – Elevations of the church, seen from the north, east, south and west, with proposal for tower.

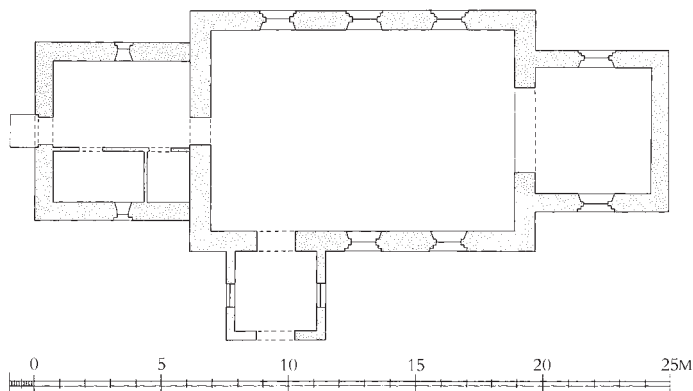


Fig. 4. Grundplan. 1:300. Målt af Hans Vinther 1995, suppleret af Niels Jørgen Poulsen og tegnet af Freerk Oldenburger 2017. Signaturforklaring s. 9. – Ground plan. Key on p. 17.



Fig. 5. Indre set mod øst. Foto o. 1920. – Interior looking east, c. 1920.

med gentagelse af de profilerede gesimser. Tårnet, der er af mursten, har øverst i hver af de tre frie sider to falsede og rundbuede glamhuller. En rundbuet dør nederst i vest tjener herefter som kirkens hovedindgang. I nedre etage er indrettet præsteværelse, toilet og dåbsværelse. En lille plade i tårnrummet meddeler, at »Tårnet er opført i 1996, 50 år efter en indsamling i sognet«.

Det havde siden tårnbyggeriet i nabosognet været et længe næret ønske, at også Blåhøj fik et tårn. En indsamling blandt beboerne i sommeren 1945, foretaget i taknemmelighed over krigens afslutning, indbragte 16.000 kr. Beløbet var dog, selv med et statstilskud, ikke tilstrækkeligt til at fuldføre et byggeri, hvorfor pengene blev sat i banken. 1975 – forud for 100 års jubilæet – var der igen planer om et tårn, og et forslag blev udarbejdet af arkitekt Poul Platz. Projektet, der viste et tårn af betydelig højde og med et stejlt sadeltag, blev imidlertid frarådet af de kirkelige myndigheder, hvorefter der kom til at hengå endnu tyve år, inden kirken fik tårn.

INVENTAR

Indretningen er for en væsentlig del fra opførelsen og har fra første færd sluttet sig til Filskovs. En del er bekostet ved gaver og indsamling. Ved en restaurering i anledning af kirkens hundredeår 1977 blev alt træ afrenset bortset fra lidt afstribning.

Alterbordet er et panelværk af teaktræ fra 1977 med kraftig bordplade. Det oprindelige bord i form af et panelværk står på kirkeloftet og har indbygget servante bagtil.

Som *alterprydelse* tjener et stort og bemærkelsesværdigt *maleri* fra 1872 (fig. 7), De kristelige martyrer i Roms katakomber, udført af den polsk-danske malerinde Elisabeth Jerichau Baumann i olie på lærred.¹ Det viser et mørkt, underjordisk rum med to bedende kvinder, der retter blikket anrørende imod det høje. I nedre, højre hjørne læses, noget utydeligt, signaturen: »Elisabeth Baumann Jerichau Roma 1872«. Rammen er fra 1977. Billedet blev, som det fremgår, malet i Rom, hvor det hang i kunstnerens bolig og



Fig. 6. Indre set imod øst. Foto Arnold Mikkelsen 2016. – Interior looking east.

atelier i et palads ved Piazza del Popolo, og det vakte betydelig opmærksomhed i byen, bl.a. fra pavens side. Senere kom maleriet til Lerchenborg ved Kalundborg og erhvervedes derfra af fabrikant Ludvig Wohlert i Aarhus. Han skænkede det til kirken 1941 i taknemlighed over, at han havde kunnet skjule sig for værnemagten på kirkens loft.² Maleriets oprindelige ramme er nu på kirkeloftet, profileret med omløbende bladværk og forgyldning. På en blåmalet predella er med gyldne versaler anført: »Christus er opstanden«, der knytter sig til maleriets tidligere forståelse som en fremstilling af Kvinderne ved Graven.³

Et tidligere *maleri* fra 1877, Martha og Maria (fig. 8), er udført efter Anton Dorph og nu op-
hængt i skibet over indgangen. Det var oprindeligt indfattet i en arkadeopbygning med spidsgavl (jf. fig. 5), der nu er på kirkeloftet. Gråmalet med blå profiler og på en predella de gyldne versaler: »Et er fornødent«.

Et stiliseret *alterkrucifiks* af messing er udført 1977 af Nis Schmidt.

Altersølv (fig. 9), 1652, med nyere disk, udført af Claus Christensen, Odense, som en gave fra Erik Brockenhuus til Lerbæk (Hover Sogn, Tørrild Hrd.). Oprindeligt givet til Hover Kirke. *Kalken*, 20 cm høj, har sekstunget fod, der er drevet stejlt op imod sekssidede skaftled og en gotisk knob, som har bladværk på tungerne og på rudebosserne versaler, der danner navnet: »I.E.S.U.S«. Bægeret er stejlt, og på en af fodens tunger ses årstallet »1652«, giverens navn »Erich Brochenhuus« samt alliancevåben for hans forældre Johan Brockenhuus og Helvig Bille. På modstående tunge læser man som en lidt senere tilføjelse årstallet »1682« under initialerne »NN RC« vel for Nicolaus Nissen til Rugballegård og ejer af Lerbæk (†1684), selv om initialerne ikke passer på hans hustru Magdalene Boysen. På standkanten guldsmedens stempel (Bøje nr. 4066) og Odenses bymærke. Under foden sikkerhedsgravering. *Disk* er fra o. 1900, tværmål 13 cm, med cirkelkors på fanen. På undersiden Københavnsmærke, gardejnsmærke for Simon Groth og mesterstempel »H.N.H. & Co«.



Fig. 7. De kristelige martyrer i Roms katakomber, altermaleri, udført af Elisabeth Jerichau Baumann 1872 (s. 2686). Foto Arnold Mikkelsen 2016. – *The female Christian martyrs in the Roman catacombs, altar painting by Elisabeth Jerichau Baumann 1872.*

En *oblataeske* fra o. 1950 er konisk og glat, mærket »Sterling Denmark«. En *alterkande* fra 1920 er i skønvirkestil, 25 cm høj. Under foden er gravet med kursiv »Mindegave til Blaaehøj Kirke fra K. Eriksen og Hustru Julen 1920«. Her ses også et Københavnsmærke med årstallet og gardejnmærke for Christian F. Heise.

De små *alterstager* har pæreformet midtled, og en *syvstige* fra 1909 bærer påskriften: »Skænket Blaaehøj Kirke til Minde om Gaardejer Mads Nørsgaard, Hallundbæk, død 29. Juni 1909«. På en lille hylde ved fonten.

Døbefonten fra 1977 er udført af Jens Gudnason, Give, af rødlig granit i enklest mulige former, foden konisk, kummen ligeledes glat. Anskaffet ved indsamling i sognet. Foran staderne i nordsiden. 1877 ønskedes en *†døbefont* ikke, som planlagt, udført af zink, men af cement.⁴ *Dåbsfadet* er fra 1877, glat, tværmål 62 cm, og har på fanen påloddet en lille plade med inskriptionen: »J. S. Nødager, Weile 1877«. Sikkerhedsgraving. En *dåbskande* af messingblik er nyere.

Krucifikser. 1) Skænket 1964 af Frederik Iversen og for figurens vedkommende udført som en gips-

Fig. 8. Martha og Maria, tidligere altermaleri, udført efter Anton Dorph 1877 (s. 2668). Foto Arnold Mikkelsen 2016. – *Martha and Mary, earlier altar painting, after Anton Dorph 1877.*

afstøbning af Herlufsholmskrucifiksets. Hvidmalet på glat kors af blankt træ. Over prædikestolen. 2) 2013, udført som en bronzestøbt Kristusfigur med markeret naturalistiske træk af Hakon Lund Jensen, Ejstrupholm. Opsat i tårnrummet i forbindelse med en vægudsmykning bagved, der udviser en tilnærmet korsform.

Prædikestolen er i renæssancestil svarende til Filskov Kirkes. Den har glatte felter og i postament og frise gyldne citater med frakturskrift fra Mark. 13,31. I skibets sydøsthjørne.

Kirkens *stolestader* er oprindelige og svarer til Filskovs. De står i blank fyr med lidt grønt og rødt.

En *pengeblok* på loftet er udført af fire planker med jernhætte og to overfaldslukker.

Kirkens *orgel* (jf. fig. 10), med otte stemmer og én transmission, to manualer og pedal, er bygget



1993 af Th. Frobenius & Sønner, Kgs. Lyngby. Disposition: Manual I: Principal 8', Gedakt 8', Oktav 4', Gemshorn 2'. Manual II: Gedakt 8' (transmission), Rørføjte 4', Oktav 2', Nasat 1 $\frac{1}{3}$ '. Pedal: Subbas 16'. Kopler: II-I, I-P, II-P. I skibets nordvestre hjørne, med østvendt facade og spillebord.

Det tidligere *†orgel*, med tre stemmer, var bygget 1911 af A. C. Zachariasen, Aarhus.⁵ Disposition: Principale 8',⁶ Bordone d'amore 8', Fugara 4'. Pneumatisk aktion, keglevindlade. Bælgen kunne trædes af den spillende. Den tredelte facade havde klingende og stumme piber af sølvbronzeret zink. På *†pulpitur* i skibets vestende, med spillebord i orgelhusets nordre gavl.⁷

Salmenummertavler. 1) O. 1900, til hængecifre med profilramme. 2) 1977, helt enkel. En *præsterækketavle*, måske fra 1877, har antikvaskrift på brun bund.



Fig. 9. Alterkalk, 1652, udført af Claus Christensen, Odense, som en gave fra Erik Brockenhuus på Lerbæk til Hover Kirke (s. 2687). – *Altar chalice, 1652, made by Claus Christensen, Odense, as a donation from Erik Brockenhuus of Lerbæk to Hover Church.*



Fig. 10. Indre set imod vest. Foto Arnold Mikkelsen 2016. – *Interior looking west.*

Klokker. 1) 1877, svarende til Filskovs Kirkes (s. 2678). 2) 1996, tværmål 87 cm, med en bort af små medaljoner om halsen, der viser stadier i klokkestøbning. Herunder reliefversalerne: »Jeg støbtes til Blåhøj Kirke i Året 1996 af Eijsbouts Holland«. På legemet tilsvarende: »Kald da folket sammen/ mænd, kvinder og børn og de fremmede/ for at de kan høre/ og lære at frygte Herren«.

KILDER OG HENVISNINGER

Vedr. arkivalier for Vejle Amt i almindelighed henvises til s. 56-58, vedr. litteratur og forkortelser til s. 59-62. Endvidere er benyttet:

Litteratur. Olav Fog, *Blaahøj-Filskov kirker i 100 år*, udgivet af menighedsrådet, Brande 1977.

Tegninger. NM. Grundplan og opstalter med forslag til tårn ved Hans Vinther 1995. Ikke realiseret forslag til tårn ved Poul Platz 1975.

Historisk indledning og bygningsbeskrivelse ved Niels Jørgen Poulsen, inventar ved Ebbe Nyborg og Ole Beuchert Olesen (orgler). Engelsk oversættelse ved James Manley. Korrektur ved Anne Frovin. Teknisk og grafisk tilrettelæggelse ved Mogens Vedsø. Redaktionen afsluttet september 2017

¹ Om maleriet, der måler 2,30×1,8 m, se Max Bendixen, »Verdensdamen Elisabeth Jerichau Baumann, 2011, 166-67, og senest Jerzy Miskowiak i *Jyllands Posten* 25. marts 2016. Billedet opfattedes før Miskowiaks artikel som en fremstilling af Kvinderne ved Graven.

² Han havde ved besættelsen afsagt sig sit hverv som tysk konsul, og måtte gå under jorden. Jf. note 1.

³ Jf. note 1.

⁴ LAVib. *Nørvang-Torrilds Hrdr.s Provsti*, synsprotokol 1854-90 (C38.3).

⁵ A. C. Zachariassen, Fortegnelse over leverede orgler, i Den Danske Orgelregistrant.

⁶ Principal 8' havde fælles bas med Bordone d'amore 8' C-H.

⁷ Yderligere oplysninger om kirkens orgler findes i Den Danske Orgelregistrant.