



Fig. 1. Kirken set fra sydøst. Foto Arnold Mikkelsen 2013. – *The church seen from the south east.*

## GREJS KIRKE

### NØRVANG HERRED

*Historisk indledning.* Sognets fritliggende, middelalderlige  $\ddot{t}$ kirke blev revet ned og en ny opført på samme sted 1882 (indviet 3. søndag i advent). Kirken nævnes første gang i kirkelisten i Ribe Oldemoder (o. 1350), hvor den er sat til en afgift på 4 skilling sølv (jf. s. 1016).

Grejs var i det mindste fra reformationstiden hovedsogn med Sindbjerg som anneks. Fra 2013 er sognene skilt, og Grejs vil fra 2015 have præst fælles med Hornstrup.

Kirken var efter reformationen i kongens eje, indtil den 1686 sammen med bl.a. Sindbjerg Kirke blev afhændet til major Jørgen Rantzau, der fik patronatsretten.<sup>1</sup> Kirken havde herefter og frem til 1767 fælles ejendoms historie med Sindbjerg Kirke. 1700-tallet var præget af hyppige ejerskifter, og de to kirker nåede at tilhøre både kongen (Kronen), sognets egen præst

og vekslende besiddere af egnens herregårde.<sup>2</sup> Inden 1704 var kirkerne overtaget af ejeren af sognets hovedgård, Højgård,<sup>3</sup> og de fulgte herefter Højgård indtil 1730, da friherre Christian Guldencrone til Vilhelmsborg afhændede gården til kongen.<sup>4</sup> Kirkerne var igen i kongeeje i 13 år, hvor de blev administreret under Koldinghus rytterdistrikt,<sup>5</sup> indtil Kronen 1743 solgte dem sammen med Højgård til forpagter Peder Hvass' enke, Maren Mikkeldatter,<sup>6</sup> der 1749 igen videresolgte Højgård og kirkerne til oberst Schack von Brockdorff til Store Grundet (Hornstrup Sogn). 1758-62 var kirkerne ejet af magister Peder Lauridsen Borch (kapellan og senere sognepræst i de to sogne) og fra 1762 af kammerråd Søren Laursen Fogh til Låge (Sindbjerg Sogn).

Søren Laursen Fogh afhændede 1767 *Sindbjerg Kirke* til kaptajn Christian Frederik von Bülow (se Sind-



Fig. 2. Luftfoto af kirken set fra sydvest 1947. Kirkegårdsdiget var under omsætning. Sylvest Jensen Luftfoto. Kgl-Bibl. – Aerial photo of the church seen from the south west, 1947. The churchyard wall was being re-sited.

bjerg Kirke) og tilbagesolgte 1768 *Grejs Kirke* til pastor Borch, som beholdt den indtil 1775. Fra 1775 var Grejs Kirke ejet af besidderne af Brandbjerg (Kollerup Sogn), og fra 1786 hørte den under Lerbæk (Hover Sogn) og denne gårds vekslende ejere, indtil kirken 1803 blev solgt til sognemændene i Grejs.<sup>7</sup> Kirken er overgået til *selveje* formentlig i begyndelsen af 1900-tallet.

I katolsk tid kendes navnet på en sognepræst, Peder Jensen, der nævnes 1512 i forbindelse med et sogne-stævne på Grejs kirkegård.<sup>8</sup>

*Sagn.* Kirken skulle oprindeligt have været bygget på en bakke midt i byen. Men under byggeriet kom der om natten en so med ni røde grise og brød murene ned.<sup>9</sup>

Sognet, hvis sydvestre grænse følger Grejs Å i bunden af den skovklædte og slyngede Grejsdal, består foruden landsbyen Grejs tillige af halvdelen af Holtum By (den anden halvdel hører til Sindbjerg). Besidderne af sognets hovedgård, Højgård, har i 1600-tallet – uden at være kirkeejere – efterladt sig adskillige spor i den nedrevne kirke (jf. *†*murankre med navne og årstal, *†*her-skabsstol, *†*pulpitur og *★*kisteplade).

Kirken ligger frit i det småbakkede landskab ca. 1 km nordøst for landsbyen, hvis nyere bebyggelse dog nu nærmer sig. På matrikelkortet (fig. 3) ses den gamle *†*præstegård som et stort firlænget anlæg i landsbyens vestre del.<sup>10</sup> Den afløstes 1878 af en præstebolig, som er afhændet 1978. Om sin lange kirkevej skriver præsten Ole Olesen 1825: 'vejen er afskyelig' og om foråret 'næppe fremkommelig', hvad der da også holder mange fra at overvære gudstjenesterne.<sup>11</sup>

*Kirkegården* (fig. 2 og 3) har bevaret sine gamle grænser til alle sider bortset fra mod syd, hvor den er udvidet o. 1970. Den hegnes af *kampestensdiger* af stablede sten uden jordfyld, hvoraf det søndre er flyttet ud i forbindelse med udvidelsen. Hovedindgangen er siden 1947 en *køreport* i vest, der leder ind fra en nyanlagt parkeringsplads. Porten med låge består af tre piller, muret af brudte kampesten, og lukkes af fløje med trådvæv fra 1960'erne. En ældre *køreport* i nord har tilsvarende fløje, der er ophængt i tre groft tilhuggede granitpiller med årstallet »18/28«. Lignende piller, nu

opstillet ved indkørslen fra vejen til parkeringspladsen, stammer fra en nedlagt fodgængerlåde i det gamle syddige. De to indgange, porten i nord og lågen i syd, omtales i 1600-tallet som nordre og søndre 'stette', og var da tækket med egebjælke. Til et nyt tag over porten brugtes 1619 i alt 18 egebjælke à 3½ alen (ca. 2,2 m).<sup>12</sup> Taget over de to tomrede indgange nævnes igen 1730.<sup>5</sup> 1854, efter at granitpillerne var opstillet, skulle 'port og låger i hegnet' males; 1870 ønskede provsten, at den søndre indgang blev flyttet længere mod vest, så den flugtede med våbenhuset, og 1885 skulle der anskaffes gitterlæger af jern.<sup>13</sup>

*Bygninger på og omkring kirkegården.* Et *†kapel* (jf. fig. 2) fra første halvdel af 1900-tallet, inden for vestdiget, er nedrevet o. 2000. Et *graverhus* med ligkapel fra 1992 (arkitekt Jakob Mortensen, Vejen) er en lang, skifertækket bygning af røde sten, der vender nord-syd og er placeret sydvest for parkeringspladsen.

Som *†kirkestald* tjente tidligere en *†udlænge* til et stadig stående, stråetækt hus nord for kirkegården (jf. fig. 2). Længen, der i de senere år blev benyttet af graveren, er nedrevet kort efter 1992.<sup>14</sup>

*†Klokkestabler og klokkeophæng.* Ifølge Søren Abildgaard hang klokken 1771 i en 'meget høj stabel uden for kirkens vestlige ende'.<sup>15</sup> Om den har været fritstående eller sammenbygget med kirken ligesom i f.eks. Urlev og Store Dalby (s. 1159 og 1884), lader sig ikke afgøre. Det er formodentlig planer om en sådan tømret stabel, der var på tale, når det 1734 hed, at der i kirkens beholdning var 12 stk. egetømmer til at bygge et 'klokkehus' af,<sup>5</sup> ligesom det kan være taget over en klokkestabel, der hentydes til, når provsten 1806 påbød, at 'skuret over klokken' skulle repareres.<sup>16</sup> Før kirkens nedbrydning 1882 var klokken flyttet til et glamhul i vestgavlen (jf. fig. 8). Om den en tid forinden havde hængt i en tagrytter over gavlen, er et åbent spørgsmål (se ndf.).

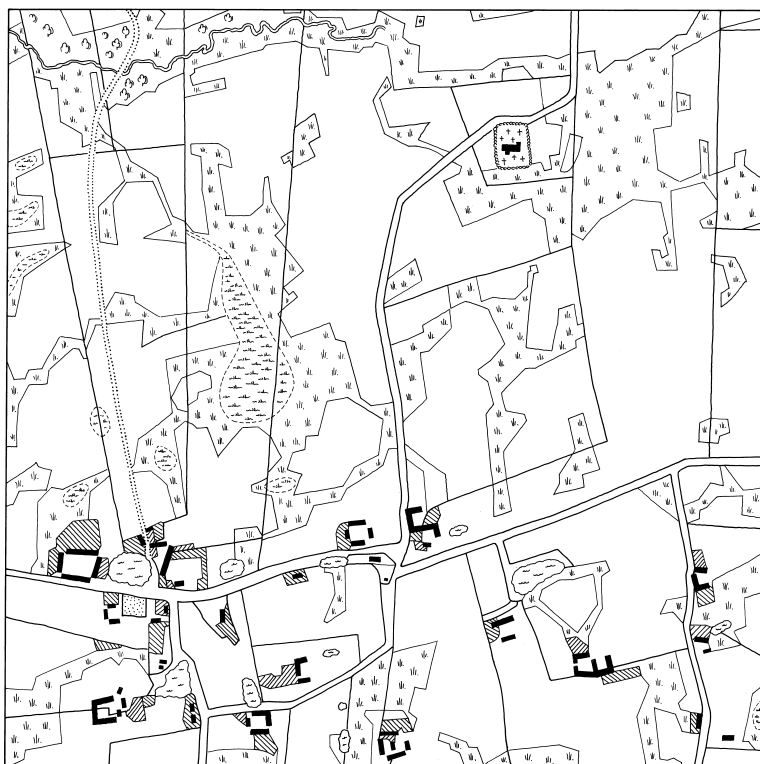


Fig. 3. Matrikelkort. 1:10.000. Målt af Storm og kopieret af I. L. Knoph 1810. Tegnet af Merete Rude 2013. – Cadastral map.

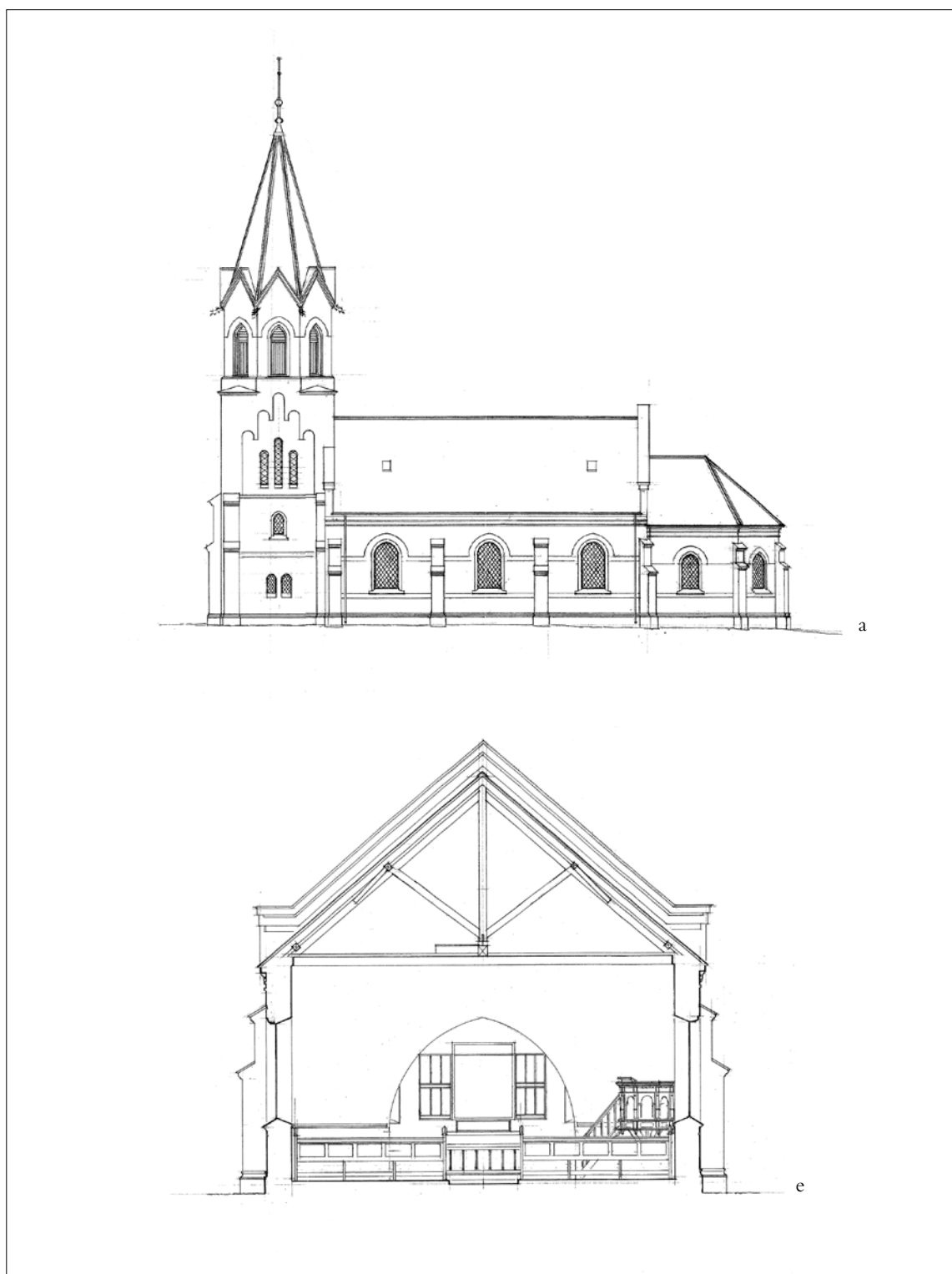
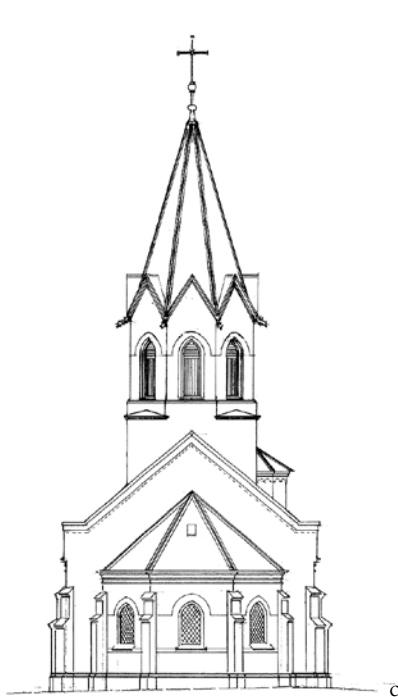


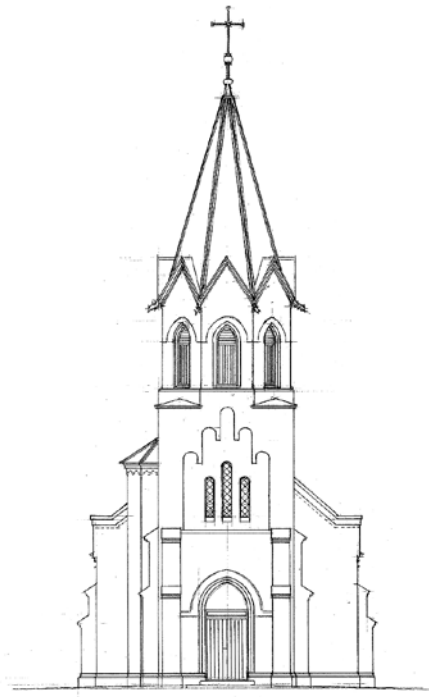
Fig. 4a-e. Opstalter af kirkens facader. a. Syd. b. Nord. c. Øst. d. Vest. 1:300. e. Tværsnit. 1:150. Målt og tegnet af Kuno og Ejnar B. Mielby 2009. – *Elevations of the church facades. a. South. b. North. c. East. d. West. e. Cross-section.*



b



c



d

## DEN NUVÆRENDE KIRKE

Kirken fra »1882« (årstal over indgangsdøren) er bygget på det gamle kirkested efter tegning af arkitekt Tage Olivarius, Randers. Den består af et tresidet afsluttet kor, skib og et højt tårn. Der er indgang fra vest, og tårnrummet tjener som våbenhus.

Bygningen er af røde sten med tag af skifer og opført i nygotisk stil med enkelte romanske elementer. Den er den anden kirke ud af tre, som den unge arkitekt 1880-83 opførte på egnen (jf. Langskov og Uldum). Den er forholdsvis bred, og murene, der hviler på en profileret, cementpudset sokkel, er rejst dels over den gamle kirkes sydmur, dels over sakristiets nordmur (jf. opmåling 2001 fig. 7). Facaderne i kor og skib fagdeles af aftrappede, blyinddækkede støttepiller, hvoraf korets fire og de to østlige i skibet er diagonalt stillede. Murene prydes over og under vinduerne af dekorative bånd (to savskifter adskilt af almindelige skifter), og de kraftige gesimser består af fremtrædende konsoller og tandskifter. De spidsbuede vinduer har støbejernsrammer med diagonale sprosser. Taget over koret er afvalmet; over skibets østgavl er der en blyafdækket kam.

Det prægnante, fire etager høje tårn er i grundplanen nederst kvadratisk, mens klokkestokværk og spir er udformet som en ottekant. Den spidsbuede dør i vest prydes af et *tympanon* af granit med malteserkors og det ovenanførte årstal. Fra den lave forhal er der adgang til de øvre etager via et femsidede trappehus ved tårnets nordside. Øvre mellemetage prydes i facaderne af stigende rundbuefriser med smalle, trekoblede vinduer. Klokkeetagen har store spidsbuede glamhuller og afsluttes med spidse gavle under det skifertækkede spir, der slutter i et stort kors. Med korset, der tidligere var forgyldt,<sup>17</sup> når tårnet en højde på 27 m. Den gotiserende stil fremhæves af *vandspyerne* mellem de otte smågavle, der er udformet som vældige dragehoveder af zink.

I det *indre* er koret og det brede skib dækket af rødmaledede (tidligere ferniserede) bjælkelofter, hvori der i de affasede hjørner er malet en lille dekoration. Rummene forbindes af en bred, spids korbue med rundstav til hver side. I gulvet ligger gule ottekantede fliser og små sorte firkantede fra kirkens opførelse.

Af en oprindelig mere omfattende *kalkmalet dekoration* (jf. fig. 9) er kun bevaret geometriske mønstre og planteornamentik i korbuen og i vindueskarmene i skibets nordside.

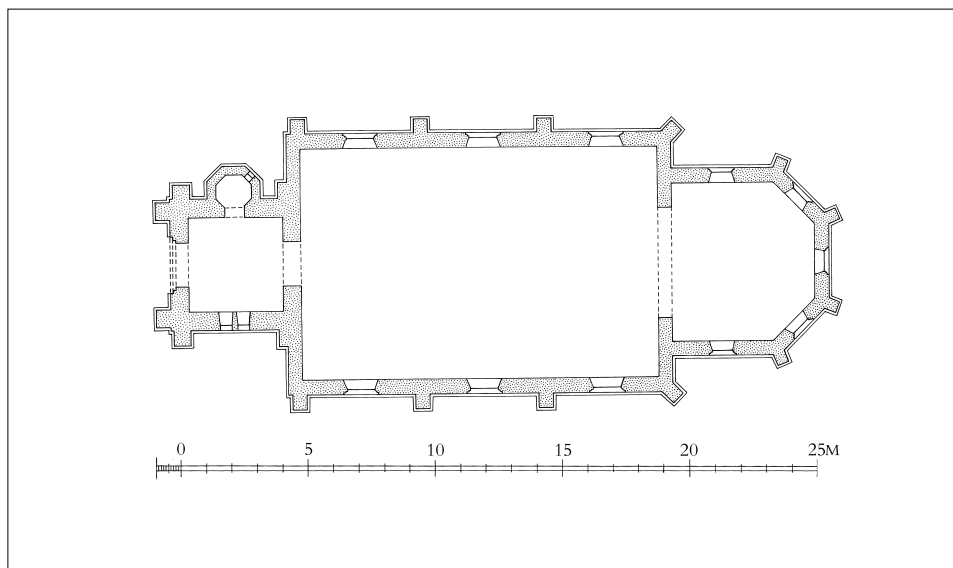


Fig. 5. Grundplan af den nuværende kirke. 1:300. Tegnet af Merete Rude 2014 efter Kuno og Ejnar B. Mielby 1994. – *Ground plan of the present-day church.*

## DEN NEDREVNE †KIRKE

Kirken (fig. 8), der før nedbrydningen i foråret 1882 blev opmålt og summarisk beskrevet af kgl. bygningsinspektør L. A. Winstrup,<sup>18</sup> var i sin kerne en romansk frådstenskirke, bestående af kor og skib. Hertil var der i senmiddelalderen føjet et sakristi ved korets nordside, et tårn i vest og et våbenhus i syd. Tårnet var uvist hvornår skåret ned til højde med skibet.

Den beskedne romanske bygning har kun været ca. 18 m lang og haft en enkel grundplan, hvor korets ydermure flugtede med skibets indervægge. *Materialerne* har med al sandsynlighed overvejende været frådsten, uagtet at Winstrup beskrev hele bygningen som værende af 'store mursten stærkt udbedret med mindre'. I forbindelse med en udskiftning af gulvet i den nuværende kirke 2001 opmålte fremkomne rester af forgængeren (jf. fig. 7), og over fundamenterne i korets nordside var da endnu bevaret enkelte frådsten, der må repræsentere det nederste, udvendige murskifte.<sup>19</sup>

Lokalhistorikeren Marius Hansen, lærer i Bredballe, der udgav en artikel om den gamle kirke 1919 – en menneskealder efter dens nedbrydning – beskrev da også bygningen som opført af frådsten, en oplysning som han formodentlig

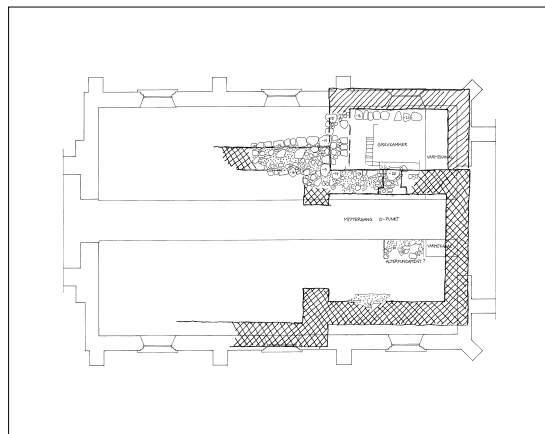


Fig. 7. Rester af den romanske †kirkes fundamenter indtegnet på den nuværende kirkes plan (s. 2093). 1:150. Målt af Birgit Als Hansen 2001 og tegnet af Jesper Lassen 2002. – *Remains of the foundations of the Romanesque church drawn into the plan of the present-day church.*

har indhentet hos folk på stedet: Udvendig og indvendig var der 'en skal af frådsten', og mellemrummet (murkernen) var udfyldt med 'rullesten, flint, al og mindre frådsten' i kalkmørtel.<sup>3</sup> Frådsten, der 1953 blev brugt i et nyt alterbord (jf. fig. 10), tegnet af arkitekt Ebbe C. Norn, siges i forslaget at være 'fra Grejs gamle kirke',<sup>20</sup> uden at det dog oplyses, hvor stenene havde været op-

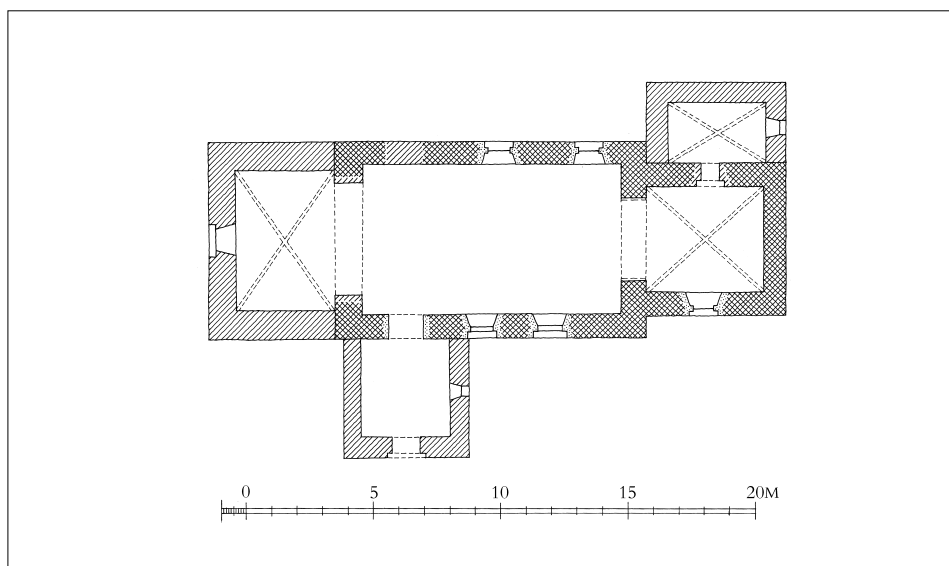


Fig. 6. Den nedrevne †kirke. 1:300. Rekonstrueret grundplan, tegnet af Merete Rude 2014 efter opmåling af L. A. Winstrup 1881 (sml. fig. 8). – *The demolished church. Reconstructed ground plan.*



bevaret i den mellemliggende tid. En mulighed er, at der er tale om nye sten, som er hentet fra et *frådstensleje* i skoven ned mod Grejsdal, i folkemunde kaldet Grejsklipper. Frådstenslagene, der er iblandet en del sand og småsten, træder her frem af skrænten i et bælte, som er 3–4 m højt.<sup>21</sup>

Ved gulvarbejderne 2001 var den østlige del af *fundamentet* under skibets nordside bevaret i fuld bredde og blev målt til 135–140 cm. Grundplanen 1881 viser, at murene har været ca. en meter tykke.

Murværket må gennem tiden have været udsat for gentagne reparationer og udbedringer med tegl, og tilbage af de oprindelige åbninger var kun skibets *syddør*, hvis udformning dog ikke kendes. Gamle vinduer var tilmuret eller opslugt af nye, og i det *indre* var formodentlig også *korbu*en udvidet og ommuret. Winstrup viser den som en relativt bred, spidsende bue med spinkle kragbånd. Skibet havde bevaret sit flade *bjælkeloft*, mens der (vel i senmiddelalderen) var indbygget et *krydshvælv* i koret. Hvælvet er på den summariske grundplan vist uden hjørnepiller. Hvis gengivelsen er rigtig, må hvælvet have hvilet i væggene ligesom i f.eks. Vrigsted (jf. s. 1311).

De *senmiddelalderlige tilbygninger* har med sandsynlighed alle været af munkesten.

*Sakristiet* omtales som sådant 1679<sup>22</sup> og 1734.<sup>23</sup> Den lille tilbygning, der i 1600-tallet ligesom *†sakristiet* i Øster Snede brugtes til begravelse for præsterne (se gravminder), optog hele korets nordmur, hvorigennem der var brudt en falset før. Det hvælvede rum havde et vindue i øst og var – som et ægte sakristi – uden udvendig adgang. Det var ligesom *†sakristiet* ved Vejle Skt. Nikolaj Kirke og andre på egnen (jf. Øster Snede s. 2049) dækket af et halvtag, idet korets nordre tagflade var ført ud over det.<sup>24</sup>

*Tårnunderdelen* i vest var jævnbred med skibet og havde tag fælles med dette. At tilbygningen engang havde båret et tårn – og at der ikke blot var tale om en forlængelse af kirken – fremgik af de lidt kraftigere mure. Det hvælvede tårnrum åbnede sig mod skibet med en arkade. I vestmuren, der var ommuret i 1870'erne,<sup>13</sup> var et rundbuet vindue med støbejernsramme og i gavlspejden herover et højt fladbuet glamhul med klokken. Klokkestolen var opstillet i et kammer, der var adskilt fra det øvrige loftsrum ved en bræddevæg.

Med sit nedskårne kirketårn har Grejs delt vilkår med mange andre sogne på egnen heriblandt annekssognet Sindbjerg.<sup>25</sup> Hvornår de øvre stokværk er styrtet ned eller brudt ned for at lette vedligeholdelsen kan ikke afgøres. En mulig datering for en efterfølgende reparation kunne være »1656«, der endnu 1771 stod at læse på *ankerforsrud* på vestgavlen sammen med navnene på ejerne af Højgård: »Eric Brahe (fejllæst for Bille)« og »Mette Rosenkrantz«.<sup>26</sup> Når Mette Rosenkrantz har ladet sit og sin mands navn opsætte, uden at være ejer af kirken, skyldes det formodentlig, at hun i lighed med tidligere ejere af Højgård har haft kirkens korntiende i forpagtning og dermed fungeret som en slags kirkeværge.<sup>27</sup>

Med nedskæringen fik tårnunderdelen tag fælles med skibet. 1813 tales om tagstenene på 'tårnets' nordside,<sup>16</sup> en formulering, der vel både kan henvise til en tagrytter over gavlspejden (ligesom i Løsning og Sindbjerg) og til selve tårnunderdelen, forudsat at man stadig benævnte tårnpartiet som 'tårn'.

*Våbenhuset* foran skibets sydside var en lav tilbygning med en fladbuet dør i et spidsbuet spejl. Rummet havde træloft og fik lys gennem et vindue i øst. Provsten påbød 1859, at en (muret) *kalkbænk* i våbenhuset blev fjernet.<sup>13</sup>

Den lille kirkes *indretning* ved midten af 1600-tallet kendes fra en henvendelse fra ovennævnte Mette Rosenkrantz, som 1648 meddelte, at der foregik stor 'uskikkelighed' i hendes 'sognekirke' i Grejs.<sup>28</sup> Når folk gik til alters, kunne de ikke uden 'trykken og trampen' komme derop, fordi stolestaderne til begge sider stod tæt op til alteret; døbefonten stod nederst i kirken (i vestenden), og en stor del 'karlefolk' havde plads i kvindernes stole. Mette Rosenkrantz havde på egen bekostning ladet bygge et pulpitur, og nu ønskede hun at ændre på stolene og flytte fonten op, så der blev mere plads omkring den.<sup>29</sup> Kancelliet bad stiftsøvrigheden i Ribe rette op på forholdene: seks kvindestole i koret, tre på hver side, skulle nedtages og kvinderne dér anvises plads bagest i kvinderaden. De mænd, der stod dér, 'så mange som (er) gift og sidder for gårde', skulle begive sig over i karlesiden, mens unge karle, svende og drenge skulle stå på det nye pulpitur. Og endelig



skulle samtlige sæder fordeles på ny, så alle fik den bedst mulige plads og kunne se og høre præsten både foran alteret og på prædikestolen.<sup>30</sup>

Ved nedbrydningen 1882 havde skibet i syd to ældre, rundbuede og falsede *vinduer* med rektantede trækarme. I de øvrige vinduer var der i de forudgående år indsat støbejernsrammer. *Tagene* var tækket med bly bortset fra våbenhuset og muligvis også partier af nordsiden, hvor der i hvert fald tidligere var tagsten.<sup>31</sup>

På væggene var der sorte *kalkmalede indskrifter* fra Johannes' Åbenbaringer, der ikke behøver at have været ældre end 1800-tallet. På korets nordvæg, over døren til sakristiet, stod 'Kom derfor ihu, hvorfra du er falden, omvend dig og gør de forrige gerninger (Åb. 2,5)', og på skibets nord-

væg, over for indgangsdøren, læstes: 'Salig er den, der oplæser, og de, som hører profetiens ord og bevare det (Åb. 1,3)'.<sup>18</sup>

Endnu ved synet i sommeren 1879 var der planer om nye stolestader, nyt pulpitur og et nyt våbenhus ligesom skibets træloft skulle gipses. Det var tyngden af disse mange opgaver, hvortil også kom en udvidelse af koret, der gjorde, at man ved det følgende syn, 2. juni 1880, 'udsatte' kirken til ombygning, dvs. besluttede at bygge en ny. 1881 var opførelsen af en ny kirke planlagt til det følgende år. Forinden, i oktober 1881, blev den gamle kirke som nævnt kort beskrevet af den kgl. bygningsinspektør og inventaret vurderet for sin historiske værdi, og han fandt da, at 'det hele har kun ringe kunstnerisk betydning'.<sup>18</sup>

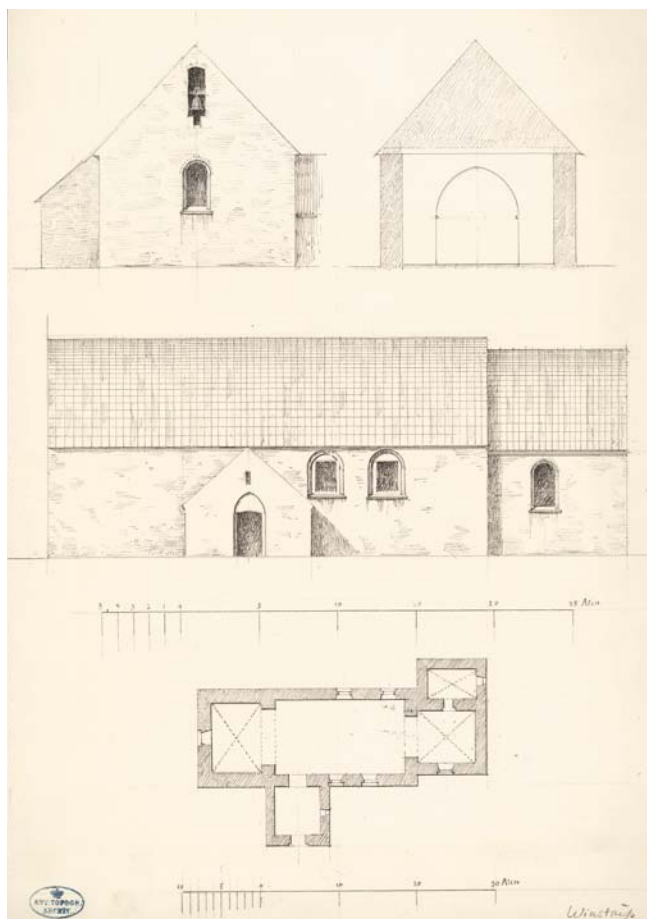


Fig. 8. Den nedrevne  $\dagger$ kirke. 1:300 (plan 1:600). Opstalter, snit og plan. Målt og tegnet af L. A. Winstrup 1881. – *The demolished church.*



Fig. 9. Indre set mod øst i begyndelsen af 1900-tallet. Foto i NM. – Interior looking east at the beginning of the 20th century.

## INVENTAR

*Oversigt.* Væsentlige dele af inventaret er overført fra den gamle kirke, mens andre vigtige stykker fra denne er kommet til Horsens Museum 1929.

Ældst er den romanske granitdøbefont, der knytter an til fynske fonte. Altertavlen er udført 1953 af Georg N. Kristiansen som en genskabelse af en lille (†)fløjaltertavle fra o. 1500 og rummer figurerne fra den gamle: en korsfæstelsesgruppe i midtskabet og 12 apostle i fløjene.

Fra o. 1500 stammer også en større, beslægtet \*korbuekrucifiksgruppe, der er i Horsens Museum sammen med et sjældent \*vægskab, som synes at have været sekundært brugt som monstransskab.

Et sydtysk dåbsfad fra o. 1575 har våbener og initialer for tidligere ejere, men var i kirken 1679. Prædikestolen er et enkelt renæssancearbejde, der ifølge kirkeregnskabet er udført 1615. Klokkeren er støbt 1843 af I. C. og H. Gamst.

Stolestaderne er udført i nygotisk stil til den nye kirke 1882, og fra samme år stammer en tidligere alterpyrdelse i form af et relief af Den himmelfarne

Kristus, der skyldes billedhuggeren Niels Fjeldskov. Et sæt malerier på prædikestolen er udført 2000 af Fritz G. Rasmussen, Korinth.

*Farvesætning og istandsættelser.* Inventaret har fået sin nuværende fremtræden 2001-02, da konservator Bent Jacobsen farvesatte det i to røde nuancer og blå, der suppleres af lidt grønt, sort og guld.

Tidligere stafferinger i den nuværende kirke bar præg af nygotikkens forkærlighed for dunkelhed. En staffering 1939, der skyldtes P. J. Bagger, var præget af gråt, okker og dodenkop.

Den gamle kirkes overvejende middelalderlige inventar er vel tegn på en vis fattigdom i tiden efter reformationen. Da man opsatte prædikestolen 1615, skete det med begrundelsen 'thi her var ingen prædikestol tilforn anden end nogle sten, som præsten stod bag'.

1807 blev fløjaltertavlen malet, ligeledes 1857, da det også gjaldt præstens og degnens fløjstole i koret samt fløjtersranken. \*Korbuekrucifiksgruppen, der endnu 1862 havde sin plads i korbuen, fik da nedtaget sine to sidefigurer. Og med kirkens nedrivning 1882 blev gruppen som helhed henlagt på den nye kirkes loft sammen med det øvrige middelalderlige snitværk.



Fig. 10. Indre set imod øst. Foto Arnold Mikkelsen 2014. – *Interior looking east.*

*Alterbordet* er fra 1953, tegnet af arkitekt Ebbe C. Norn og muret af frådsten muligvis fra den gamle kirke (jf. s. 2093). Fundamentet til det romanske  $\dagger$ alterbord blev påtruffet 2001 (jf. fig. 7).

$\dagger$ *Alterklæder*. 1682 havde kirken erhvervet et rødt fløjsalterklæde.<sup>22</sup> 1806 var klædet 'anstændigt',<sup>16</sup> og 1870 anskaffedes et nyt med kors og kant af guldbrokade.<sup>13</sup> Et tilsvarende brugtes i første del af 1900-tallet (jf. fig. 9).

*Altartavlen* (fig. 11) er udført 1953 af Georg N. Kristiansen efter tegning af arkitekt Ebbe C. Norn med genbrug af en krucifiksgruppe og 12 apostle fra o. 1500, som stammer fra en gotisk ( $\dagger$ )altartavle, af hvilken andre dele siden 1929 er i Horsens Museum (jf. ndf. og fig. 13). Tavlen er et forsøg på genskabelse af middelaldertavlen og fremtræder med sine stærke farver (fra 2001-02) som en pastiche på en sengotisk fløjaltartavle med krucifiksgruppen i midtskabet og apostlene i to rækker i fløjene. Alle figurer står under

gennembrudte baldakiner i form af krydsende cirkler.<sup>32</sup>

Krucifiksgruppen (fig. 12) har træk tilfælles med kirkens  $\star$ korbuekrucifiksgruppe (jf. ndf. og fig. 29, 31). Kristusfiguren, 81 cm høj, hænger i let skrånende arme. Hovedet (fig. 29), der svarer ret nøje til korbuekrucifiksets, bærer en flettet tornekrone og er sænket mod højre, lændeklædet er kort, fødderne overlagte. Fire fingre mangler på venstre hånd. Sidefigurerne, ca. 85 cm høje, indtager traditionelle sørgepositioner. Maria, med koneklæde, har hænderne samlet for brystet, Johannes bærer posebog og fører højre hånd til brystet.

Apostlene, 47-50 cm høje, bærer for fleres vedkommende bøger og nye stave, og kun de færreste kan identificeres. Bortset fra Johannes og Mattæus har alle langt hår og skæg og er iført fodsider kjortler og kapper. De anføres fra oven til venstre med angivelse af påmalede navne under dem (fra 1953). 1) »Peter«. 2) »Bartholomæus«.





Fig. 11. Altartavle, 1953, udført af Georg N. Kristiansen efter tegning af Ebbe C. Norn med genbrug af krucifiksgruppe og tolv apostle fra sengotisk (†)altartavle, o. 1500 (s. 2097). Foto Arnold Mikkelsen 2014. – *Altarpiece, 1953, by Georg N. Kristiansen after drawing by Ebbe C. Norn, re-using the crucifixion group and twelve apostles from the Late Gothic (†)altarpiece, c. 1500.*

3) »Thomas«. 4) »Thadæus«. 5) »Jacob dY«, Mat-tæus, skægløs, i præstedragt med spidse sko. 6) »Andreas«, pegende. 7) (Fig. 14) »Jakob d Æ« i foreskrevne pilgrimsdragt. 8) (Fig. 14) »Johannes« med foreskrevne kalk. 9) (Fig. 14) »Mathæus« med opslået bog. 10) »Philip« med posebog; venstre hånd mangler. 11) »Simon«. 12) »Mathias«. Alle figurer er hulede i ryggen.

Tavlens staffering er fra 2001-02. De broget malede figurer står på kongebå bund, rammeværk og baldakiner er forgyldte, og indskrifterne står med gyldne versaler på sort bund. I predellaen er anført citat fra Arnulf af Louvains og Grundtvigs salme 'Hil dig Frelser og Forsoner': »Kærligheden, hjertegløden stærkere var her end døden ... «. Altartavlen og dens middelalderfigurer stod fra 1953 til 2001-02 i blankt og afrenset træ.

*Tidligere alterprydelser.* \*(†)1 En gotisk fløjaltertavle fra o. 1500, som 1953 er søgt genskabt i den nuværende kirke (jf. ovf.). Den bevarede krucifiksgruppe havde plads i midtskabet, apostlene i sidefløjene. I behold er herudover de øverste 19 cm af \*midtskabet med dets stavværksbaldakin samt tre mindre \*baldakiner fra alterfløjene (fig. 13), der siden 1929 er i Horsens Museum.

Midtskabet måler i bredden 115 cm, fløjenes baldakiner 54 cm, hvorfor tavlens samlede bredde må have været op imod 225 cm. Baldakinerne, af hvilke midtskabets er tredelt, har kølbueform, og udgøres af stavværk med krabbeblade i hjørnerne. Under nyere bemaling i guld, sølv og blå ses lidt rød farve.

Tavlen har været traditionel ved sine apostle i fløjene, derimod mindre almindelig ved midt-

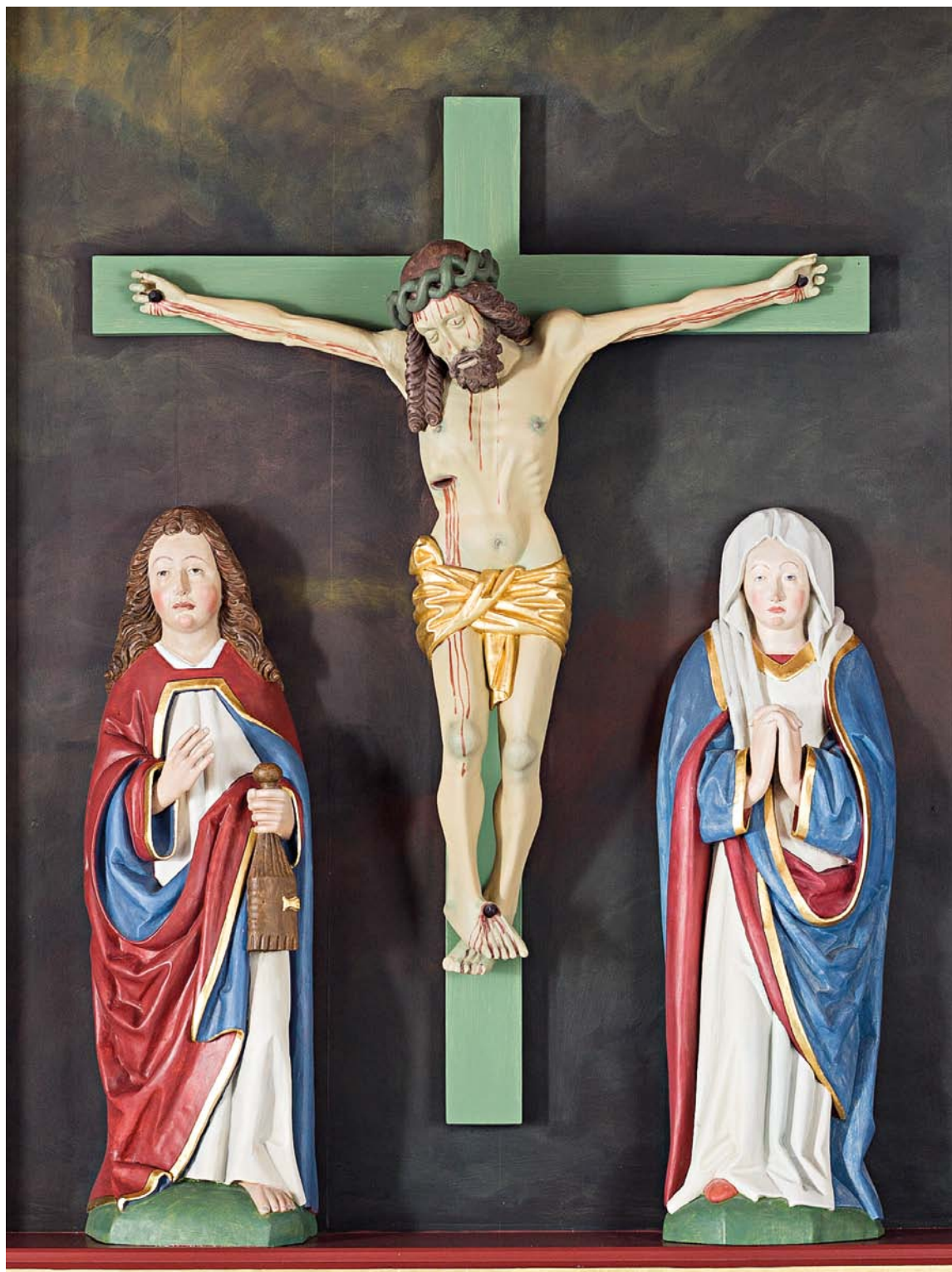


Fig. 12. Krucifiksgruppe, o. 1500, udsnit af altertavle 1953 (s. 2097, jf. fig. 11). Foto Arnold Mikkelsen 2014. – *Crucifixion group, c. 1500, detail of altarpiece, 1953.*





Fig. 13. \*Baldakiner fra (†)altertavle, o. 1500 (s. 2098). I Horsens Museum. Foto Arnold Mikkelsen 2008. – \*Canopies from (†)altarpiece, c. 1500.

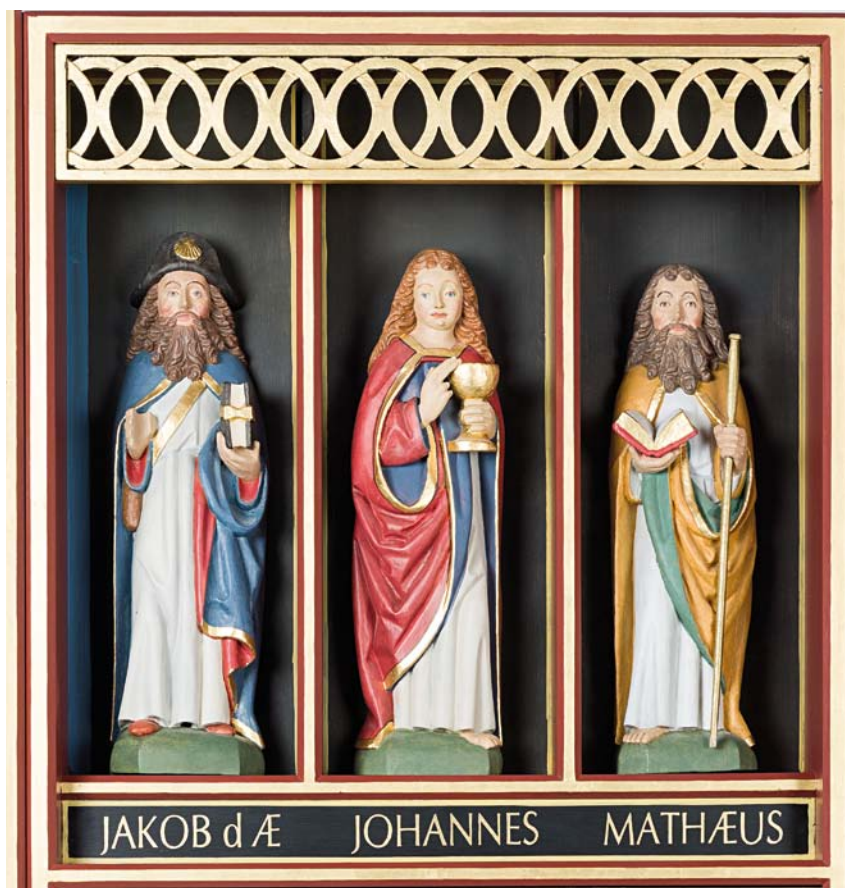


Fig. 14. Tre apostle, o. 1500, udsnit af altertavle 1953 (s. 2098, jf. fig. 11). Foto Arnold Mikkelsen 2014. – *Three apostles, c. 1500, detail of altarpiece, 1953.*

skabets koncentration alene om Korsfæstelsen.<sup>33</sup> Den kan sin lidenhed til trods have været kirkens katolske højaltertavle, men det kan heller ikke udelukkes, at den er en oprindelig sidealtertavle, som efter reformationen har fået plads i koret. Der er som nævnt et nært forhold mellem krucifiksgruppen og \*korbuekrucifikset, der dog ikke nødvendigvis skyldes samme billedskærer.

1862 omtales tavlen udførligt.<sup>34</sup> I midten var 'Kristus på korset med Johannes ved den højre og Jomfru Maria ved den venstre side'. I to fløje, som oprindelig havde været til at lukke sammen om midterpartiet, stod de 12 apostle i to rækker. Over apostlene var der kønne baldakiner, men ellers manglede al ornamental dekoration. Således var 'bekroningen' (topfrisen) over midtskabet gået til grunde og erstattet af et ganske almindeligt fladt bræt 'med en svagt trekantet skrånning'.<sup>35</sup> Under apostlene stod deres navne, og på et løst bræt læstes »St. Jacobus, St. Stefanus,<sup>36</sup> St. Bertolmeus«. 1862 stod alle figurer 'overhvidtede på blå bund',<sup>34</sup> en kalkning, der var foretaget 1857.<sup>13</sup> En farveundersøgelse 1953 afslørede på krucifiksgruppen spor af oprindelig kridtgrund med poleret guld, rødt, grønt og brunt. Herover konstateredes (også på to apostle) en velbevaret, broget barokbemaling med hudfarve, forgyldning, gult, blå, rødt (cinnober), gråt og sort.

Med nybyggeriet 1882 blev tavlen lagt på loftet i den nye kirke. Her lå den til 1911, da kirkeværgen, snedker Martin Hovgaard, og malermester Frederik Pedersen, begge Grejs, tilbød at restaurere træfigurerne og give dem passende konsoller. Derpå blev apostlene sat i stand og fordelt ved salmenummertavlerne, mens krucifiksgruppen fordeltes med Kristusfiguren over korbuen og sidefigurerne flankerende alteret (jf. fig. 9); de sidstes hulede bagsider blev da aflukket med krydsfinerplader.

Resten forblev på kirkeloftet, hvor baldakinerne omtales 1928 tillige med fire tjegebrædder, der må opfattes som altertavlens bagklædning. Farvespor viste nemlig, at der op imod dem havde stået en krucifiksgruppe. Mens bagklædningen siden er gået til, kom de nævnte \*baldakindele 1929 til Horsens Museum (inv.nr. 2597), hvor den eksisterende bemaling er påført.<sup>34</sup> Midtskabets overdel har i



Fig. 15. Relief af den Himmelfarne Kristus, udført o. 1882 af Niels Fjeldskov som alterprydelse (†)nr. 2) (s. 2101). Foto Arnold Mikkelsen 2014. – *Relief of the Ascended Christ, c. 1882.*

museet tjent som fodstykke for kirkens nævnte, samtidige \*korbuekrucifiksgruppe (jf. ndf.).<sup>37</sup>

2) 1882, et stort relief af den himmelfarne Kristus (fig. 15), der var indsat i en spinkel nygotisk tårnramme (jf. fig. 9). Det bevarede relief, 185 cm højt, er udført af billedhuggeren Niels Fjeldskov og er nu opsat på skibets vestvæg i syd.

*Altersølv.* 1) 1637, kun *kalken* (fig. 16) er bevaret, 24 cm høj, omgjort 1672 og 1704. Foden har otte-tunget form med to rækker tunger, der mødes i rundefelter. De sekssidede skaffled er profilerede, og knoppen er gotisk, også den med dobbelttunger, og på de mellemfaldende rudebosses læses navnet »Isvshe« (Jesus). Det høje koniske bæger er nyere. På foden læses »Er denne Kalch gjort til Greys Kierch 1637 <oc Forny Anno 1672>.





Fig. 16. Alterkalk, 1637, ifølge indskrifter delvis fornyet 1672 og 1704 (s. 2101). Foto Arnold Mikkelsen 2014. – *Chalice, 1637, according to inscriptions partly renewed in 1672 and 1704.*

< Denne Fod Er om Giordt A(nn)o 1704>«. Ustemplet. Inventariet 1679 nævner kalk og †*disk af sølv*.<sup>22</sup> 1806 fandtes kalken 'ret lille i koppen, disken ligeså i spejlet'.<sup>16</sup>

2) (Fig. 17), o. 1899, pletsølv. *Kalken*, 25 cm høj, er pokalformet med cirkulær, godronneret fod, der prydes af drueløv. Højt, konkavt bæger med graveret versalskrift: »Skænket til Greis Kirke til Minde om provst G. Becher og Hustru 1888-1899«. *Disken* er glat, tværmål 12 cm.

†*Altersølv*, 1619 forbedrede Hans Guldsmed kalk og disk med fem lod sølv.<sup>12</sup>

En lille *ske*, 9 cm lang, har cirkulært laf, skaft med kors og to utydelige stempler.

*Sygesæt* (fig. 18), 1862,<sup>13</sup> udført af Hans Peter Severin Ingerslev i Vejle. Kalken, 12 cm høj, har cirkulær, aftrappet fod, koniske skaftled, linseknop og halvkuglebæger med 'læbe'. På foden ses guldsmedens stempel (*Bøje* nr. 6419). *Disken* er glat, tværmål 7 cm. †*Sygesæt*. 1679 og 1684 optræder dels en flaske, dels 'en lille tindisk til brug i sognet'; den var 1684 ubrugelig.<sup>22</sup>

En *oblatæske* (fig. 17) fra 1863 er ligeledes leveret af Hans Peter Severin Ingerslev i Vejle. Den



Fig. 17. Altersæt nr. 2, o. 1899, med oblatæske fra 1863 leveret af Hans Peter Severin Ingerslev i Vejle (s. 2102–03). Foto Arnold Mikkelsen 2014. – *Set of altar plate, c. 1899, with wafer box from 1863 supplied by Hans Peter Severin Ingerslev in Vejle.*

er oval og glat, 12 cm lang, 3,5 cm høj. Under bunden er graveret »Greis Kirke 1863«, og her ses også guldsmedens stempel (Bøje nr. 6423) samt Vejles bymærke. En *alterkande* af sølv er nyere, af konisk form med hammerslåning. Under bunden læses »Til minde om Marie Dorthea Kristensen Ulkjær«. Mærket »P. Brammer«. †*Alterkander*. 1859 indkøbte man en ny kande af porcelænen 'mage til den nuværende'.<sup>13</sup>

*Alterstager* (fig. 19), o. 1650, 46 cm høje og balusterformede. Inventariet 1679 anfører dem som 'et par messingstager'.<sup>22</sup> En *syvstige* bærer indskrift i fraktur »DK & SK 12-10 1913«.

†*Alterstager*. 1618 indkøbtes ½ sjællandsk lispund voks til to kirkelys.<sup>12</sup>

†*Messehagler*. Inventariet 1679 nævner en fløjls 'blommet' hagel.<sup>22</sup> 1806 forefandt synet ingen messeklæder,<sup>16</sup> og 1866 anskaffedes en ny hagel af rødt silkefløj med guldkors og galoner.<sup>13</sup>

*Alterskranke*, 1882, halvcirkulær med balustre, bred håndliste og hylde. Malet blå med lidt guld. 1827 var †*alterskranken* 'løs'.<sup>31</sup> 1879 skulle opsættes et nyt og større knæfald, 'aflangt' som i Øster Snede Kirke.<sup>13</sup>

*Døbefont* (fig. 21), romansk af rødlig granit, 86 cm høj, kummens tværmål 88 cm. Foden udgør en søjlebase med hjørnekopper, af hvilke de tre har form af mandshoveder. En vulst markerer det cylindriske skafts overgang til kummen, der er



Fig. 18. Sygesæt, 1862, udført af Hans Peter Severin Ingerslev, Vejle (s. 2102). Foto Arnold Mikkelsen 2014. – *Chalice and paten for the sick, 1862, by Hans Peter Severin Ingerslev, Vejle.*

halvkugleformet, og som under munden har fremspringende mandshoveder med 'kalot', tykke læber og et langt bølgende skæg, som ender spidst i en dobbeltlok. Mellem hovederne løber langs munden en bølggeranke. Fordybningen er harmonisk, og der sidder en del kalk og rød farve på fontens ene side.

Fonten behandles ikke i Mackeprangs værk om danske døbefonte fra 1941 og har ingen nære paralleller på egnen. Derimod er der sidestykker på Fyn, således i Ørsted Kirke (Odense Amt) og inden for Mackeprangs såkaldte Lillebæltstype.<sup>38</sup> Her finder man lignende 'langtrukne' hoveder, der i sidste ende kan have forbillede i de belgiske Namurfonte.<sup>39</sup>

Fonten står ved korbuen, i nord. Den ønskedes 1648 flyttet fra kirkens vestende til koret (jf. s. 2094).<sup>29</sup> 1862 nævnes den i koret 'prydet med løvværk og fire frit fremspringende mandshoveder'.<sup>34</sup>

*Dåbsfad* (fig. 20), o. 1575, af drevet messing, sydtysk, tværmål 82 cm, med medaljon af Bebudelsen i fordybningen. Heromkring en frise med hjort og hund, der gentages på fanen. Her



Fig. 19. Alterstager, o. 1650 (s. 2103). Foto Arnold Mikkelsen 2014. – *Altar candlesticks c. 1650.*



Fig. 20. Dåbsfad, o. 1575, sydtysk, med uidentificeret våben og initialer for de tidligere ejere (s. 2104). Foto Arnold Mikkelsen 2014. – *Baptismal dish, c. 1575, southern German, with unidentified arm and initials of the former owners.*

ses endvidere et lille våbenskjold med et firfodsdyr og hjelmprydelse samt svært læselige initialer, vistnok »I M – P« og »H ... D.«, der må have tilhørt tidligere ejere. Fadet optræder i inventariet 1679 som 'et stort, drevet messingbækken med Mariæ Bebudelse på'. 1684 opbevaredes det hos præsten.<sup>22</sup> En *dåbskande* af messing, 28 cm høj, er formentlig fra 1882.

\**Korbuekrucifiksgruppe* (fig. 22-24), o. 1500, nu kun med en rest af korset i behold. Kristusfiguren (fig. 24), 117 cm høj, hænger i kun let skrånende arme, hovedet hælder imod højre skulder, og fødderne er drejet ind over hinanden. En flettet tornekrone er næsten rådnet bort. Langt, lokket hår og skæg indrammer det udtryksfulde ansigt (fig. 31), brynene er sammentrukne, øjnene døde, næsen lang og skarptrygget, og munden står halvt åben med synlige tænder. Brystkassen er udspilet med sidesår i form af et langt snit, lændeklædet helt kort med tværfolder, og fødderne er deformeret over naglestederne af kroppens vægt. Tre tånegler har været af træ, og hænderne mangler delvis ligesom de fleste fingre. Hovedet har en indboring bagfra.



Den bevarede rest af *korset* er yderdelen, 80 cm lang, af den venstre korsarm, nu fæstnet på et glat kors fra 1929. Stykket er endnu delvis kantet med krabbeblade og afsluttes med et retkantet felt, hvis øvre del mangler. På den nedre holder Lukasoksen et skriftbånd, der slynger sig og ender i en dusk mellem bagbenene.

*Sidefigurerne*, den sørgende Maria og Johannes, er ca. 95 cm høje, frontalt stående på et frønnet,

afrundet fodstykke. Bagsiderne savner udhuling, og begge figurer, som har nedboring i issen, er sprækket midt ned igennem. *Maria* (fig. 22), der folder de store hænder foran brystet, bærer hovedlin, kappe og en ligeledes fodsid, langærmet kjole. *Johannes* (fig. 23) holder med sin venstre hånd bogen ind foran brystet, mens han med den højre løfter op i kappen. Det skægløse ansigt har sorgen udtrykt ved dybt hængende mundvige.



Fig. 21. Døbefont, romansk af granit med fynsk tilknytning (s. 2103). Foto Arnold Mikkelsen 2014.  
– *Romanesque granite font, with Funen connections.*



Fig. 22-23. Sidefigurer, Maria og Johannes, udsnit af \*korbuekrucifiksgruppe, o. 1500 (s. 2105). I Horsens Museum. Foto Arnold Mikkelsen 2008. – *Side figures, Virgin Mary and John, detail of \*chancel arch Crucifixion group, c. 1500.*



Fig. 24. Krucifiksfigur fra \*korbuekrucifiksgruppe, o. 1500 (s. 2104). I Horsens Museum. Foto Arnold Mikkelsen 2008. – *Crucifix figure from \*chancel arch Crucifixion group, c. 1500.*

Krucifiksgruppen står med træet blottet og stedvis frønnet. På Kristusfiguren ses udbredt kridtgrund og lidt rødt inderst i såret. På oxen anes rester af rødt og sort (rammen), på de to sidefigurer gråhvidt.

Krucifiksgruppen er som nævnt beslægtet med altertavlens, især er Kristi hoveder ens (fig. 29,31). Arbejdet på korbuekrucifikset er dog en del grovere. Formerne er karakteristiske for årtierne o. 1500; bl.a. optræder Marias koneagtige hovedklæde på en række sønderjyske grupper fra tiden (*DK Sjyll* 2828 f.).

1859 ønskede kirkesynet, at bjælken i korbuen, hvorpå sidefigurerne stod, skulle nedtages sammen med dem, mens derimod 'den hængende Kristusfigur' skulle forblive.<sup>13</sup> Endnu 1862 nævnes gruppen som 'et Kristusbillede og to andre træbilleder på korbuen', men øjensynligt samme år var sidefigurerne hensat i  $\dagger$ skrifte- og præstestolen.<sup>34</sup> 1882 blev krucifiksgruppen henlagt på den nye kirkes loft, hvor den lå, indtil den 1929 kom til Horsens Museum (inv.nr. 2427-29). I museet blev den udstillet med  $\dagger$ altertavlens overdel som fodstykke og den delvis bevarede korsarm fæstnet til det nye, glatte kors. Krucifikset var ydermere 'rekonstrueret' ved påsætning af et korsendefelt på højre korsarm, der stammer fra Pjedsted Kirke (Holmans Herred), og en øvre arm, der var et stykke af en stolægavl fra o. 1580-1600. De sidste dele er aftaget mellem 1980 og 2002.

*Prædikestol* (fig. 25), 1615, i fire arkadefag med glatte fyldinger, stærkt fornyet 1882 og med nye malerier i felterne fra 2000. Fagene kantes af spinkle toskanske frisøjler med prydbælte af beslagværk, og arkaderne udgøres af kannelerede pilastre med ornamenterede bueslag. Over og under søjlerne har frisen og postamentet, der begge er glatte, midtknækkede fremspring med fyldinger. Gesimsen ledsages af tandsnit og har fornyet dækplade. Prædikestolen er opsat i skibets sydøsthjørne på en søjle fra 1882 med bæreknægte, og den har samtidig opgang langs korbuevæggen. En  $\dagger$ himmel er forsvundet i ny tid (jf. ndf).

Bemalingen, i blå med lidt grønt og guld, er fra 2001-02, indskrifterne med gyldne versaler på sort bund. Postamentindskrifterne er nymalinger af stolens oprindelige fra Es. 58,1: »Exclama gyttvre

...« (Råb højt af struben ...) og 2 Tim. 5,2: »Insta tempestive ...« (Tal indtrængende ...). I felterne er der 2000 indsat malerier af konservator Fritz G. Rasmussen, Korinth, der er udført på plader med tilhørende motivnavn i frisen ovenover. Fra opgangen ses: »Mariæ Bebudelse«, »Korsdragningen«, »Nadverens Indstiftelse« og »Gabriel Ærkeengel«.

Prædikestolen er beslægtet med den ældre i Vejle Skt. Nikolaj Kirke fra 1576 (s. 135). 1615 melder kirkeregnskabet om anskaffelse af en ny prædikestol af eg, 'thi her var ingen prædikestol tilforn anden end nogle sten, som præsten stod bag'. Adgangen var gennem et 'hul i muren' (fra koret), som mureren huggede.<sup>12</sup> 1862 bar den Christian IV's navnetræk og samme latinske bibelsteder som nu.

I den nye kirke fik prædikestolen plads i skibets sydøsthjørne og beklædtes indvendig med læder og guldfrynsler.  $\dagger$ Himlen betegnedes 1862 som 'en stor silkebetrukken himmel' uden 'kunstnerisk værdi'.<sup>34</sup> 1928 lå resterne på kirkens loft, hvor dens eneste udskårne del var loftets midtroset.

1939 afløstes egetræsmaalning af gråt, okker og dodenkop, mens man i tre felter malede et Jesumonogram, »C4« og »Chr. X«, der til dels var overtaget fra ældre stafferinger. 2001-02 fik prædikestolen sin nuværende fremtræden.

*Stolestader*, 1882, nygotiske med let skrå fyldingsryglæn og gavle, der har spærformet afslutning og et lille svunget armlæn. Bemaling fra 2001-02 i to røde nuancer med guld. 2012 er nogle bænke nedtaget og henlagt på loftet, to rækker i øst, tre i vest.

$\dagger$ Stolestader. 1614 blev der lagt en 'egerem' under kvindestolen.<sup>12</sup> 1648 beklagede adelsfruen Mette Rosenkrantz (jf. s. 2094 og ndf.) sig over stor uskikkelighed i kirken, især fordi staderne 'stod langs op så nær til alteret, at folket ikke uden trængsel kunne komme op til Guds Bord'. Seks kvindestole i koret, tre i hver side, blev efter hendes ønske borttaget og kvinderne anvist plads 'nede i kirken'.<sup>40</sup> Den gamle kirke fik sidst i 1840'erne nye stader, der havde fyldingslåger og 'fyldingsrygbræt'. 1862 var der i alt 16 stole i mandssiden, 19 i kvindesiden.<sup>34</sup>

$\dagger$ Præste- og skriftestol, 1862 beskrevet som 'et lille kammer ved korets nordre side'. Den havde bænk, bord, et skrin og to træbilleder'.<sup>34</sup> De sidste



må have været **\*korbuekrucifiksgruppens** sidefigurer (jf. ovf.).<sup>13</sup> 1803 burde **†degnestolen** i koret repareres.<sup>16</sup> Den blev 1859 flyttet til 'kordøren', hvor den omtales 1862 med 'skråt bagbord' (pult) og plads til begge sognets lærere.<sup>34</sup> 1876 fik degnen anvist plads i den øverste mandsstol.<sup>13</sup>

To **†herskabsstole** fra o. 1580, i syd med våbener (Holck og Lund III) for »Henrick Holck«, i nord med våbener (Reventlow og Lange (Munk)) for »Magedelene(!) Reventlow«, havde endnu 1771 plads forrest i stoleraderne.<sup>15</sup> Henrik Holck mageskiftede sig til Højgård 1579 og døde samme år.

En ny **†brudestol** blev anskaffet 1619.<sup>12</sup>

Et **\*vægskab** fra o. 1500 (fig. 26) synes sekundært brugt som **monstransskab**, 85×41 cm, 26 cm dybt (intet bagstykke). Forsidens låge kantes af profillister og har indfældet en plade med gennembrudt stavværk. Dens nedre halvdel har smalle, koblede spidsbuer, dens øvre en roset over fiskeblærer. Af de oprindelig tre hængsler med flade gangjern er de to øvre i behold. Skabet er samlet med dyvler, der siden er suppleret med søm. I stavværkspladen og lige under den er boret otte gennemgående huller, der kan have tjent som de troendes kighuller til en monstrans i skabet. Træet står blottet med enkelte rester af



Fig. 25. Prædikestol, 1615, stærkt fornyet 1882 (s. 2108). Foto Arnold Mikkelsen 2014. – *Pulpit, 1615, much renewed in 1882.*



Fig. 26. \*Vægskab, o. 1500, vistnok sekundært omdannet til monstransskab (s. 2109). I Horsens Museum. Foto Arnold Mikkelsen 2008. – \*Wall cabinet, c. 1500, probably converted for secondary use as tabernacle.

kridtgrund og lidt rød farve. Skabets gamle plads var i korets nordvæg, indmuret 'til højre lidt over sakristidøren'.<sup>18</sup> Det blev flyttet med over i den nye kirke og var her indmuret i tårnets mellemstokværk ved orglet. Her var det, da Chr. Axel Jensen så det 1928, delvis dækket af el-ledninger og brugt til at 'gemme skrammel'. Afgivet 1929 til Horsens Museum (inv.nr. 2430).

En *†pengeblok* i den gamle kirke var 1862 af egetræ med 'svært jernbeslag og svære låse'. Den

benævntes da 'fattigblokken' og stod lige inden for indgangsdøren.<sup>34</sup>

1858 blev en 'gammel, jernbeslagen' *†dørfloj* erstattet af nye fløjdøre i karm med gerigter.<sup>13</sup>

*Orgel* (jf. fig. 27), 1934, med syv stemmer, bygget af Th. Frobenius & Co., Kgs. Lyngby, med genanvendelse af orgelfacaden fra 1882 og piber fra 1882 og 1916. Disposition: Bordun 16' (1916), Gedakt 8' (1882), Fugara 8' (1882), Principal 4' (1916), Nathorn 4' (1934), Rauschquinte



Fig. 27. Indre set imod vest. Foto Arnold Mikkelsen 2014. – *Interior looking west.*

II (1934), Cimbel III (1934); oktavkoppel, svelle, tutti. Pneumatisk aktion, keglevindlade. Facaden, udgøres af piber af tinlegering i uindrammet opstilling på bemalet fundament.<sup>41</sup> På vestpulpitur fra 1882 (jf. ndf.).

†*Orgel*, 1882, oprindelig med fire stemmer, bygget af Knud Olsen, København,<sup>42</sup> og udvidet 1916 af Horsens Orgelbyggeri ved M. Sørensen. Facaden og en del af piberne er genanvendt i kirkens nuværende orgel. Såvel anskaffelsen som udvidelsen bekostedes af ejeren af Højgård.<sup>43</sup> På *vestpulpitur* i nygotik.<sup>44</sup>

Et †*pulpitur* i den gamle kirke, bekostet 1648 af Mette Rosenkrantz til Højgård (jf. s. 2094), havde plads 'under den vestre hvælving' og trappe fra indgangsdøren. Pulpituret skulle da bruges af karle, svende og drenge.<sup>40</sup> Ud mod kirkerummet nævnes 1862 'fyldingsbeklædning', og på pulpituret stod fem stolestader.<sup>34</sup> 1879 ønskedes opsat et nyt pulpitur.<sup>13</sup>

*Salmenummertavler* fra 2001-02, grønmaledede med stifter til ophæng af letmetalcifre. O. 1925 brugtes †*salmenummertavler* fra 1882 med skydenumre og profilramme (jf. fig. 9).

*Lysekroner*. 1) 1882, lille i barokstil, ophængt nederst i skibet. 2) (Jf. fig. 9-10), 1912, en stor hjul-

krone med to hjul og på det nedre frakturindskriften: »Minde om Petrea Pedersen Datter af Martin Pedersen Holtum 1912«. Midt i skibet. 3) 1925, en pendant til nr. 1 forrest i skibet. 4) 1982, en lille krone i koret, bekostet af menighedsrådet i anledning af kirkens hundredårsjubilæum.

1615 anskaffedes en †*ligbåre*.<sup>12</sup>

*Klokke*, 1843, tværmål 73 cm, med profileret slagring og om halsen en blad bort samt versalindskriften: »Støbt af I. C. & H. Gamst Kiøbenhavn A(nn)o 1843«. Slyngebom af eg.

*Klokker*. 1) Ved klokkeskatten 1528-29 afleverede kirken en †*klokke*, der med jernfang vejede 2 skippund og fem lispund.<sup>45</sup>

2) 1570, ifølge indskrift støbt af Hermann Passman, der var klokkestøber i Lübeck 1562-1604.<sup>46</sup> Indskriften, med svært læselig 'støbt munkeskrift', kendes i gnidret og overarbejdet afskrift i Søren Abildgaards notesbog 1771. Læses kan med forbehold: »anno mdlxx heben ... de forstendes to Greves ... geten dorch [h] pasman« (år 1570 lod Grejs [kirkes] værger [denne klokke] støbe ved h. pasman).<sup>47</sup> Under indskriften har Abildgaard aftegnet et våbenskjold med en flakt ørn (Lübecks byvåben).<sup>15</sup> 1617 blev klokken 'bebundet' og forbedret med jernskinner.<sup>12</sup>

## GRAVMINDER

*Gravsten* (fig. 28), o. 1640, over sognepræst Knud Christensen og hustru Maren Jensdatter Grøn med aldrig udfyldte data. »... Hederlig oc wel-lærd mand Her Knvd Christensøn, Gvds ordis thiener til Greyse oc Sindbiørg sogne vdi □ aar, som □ døde oc hensofvede i Herren den □ aar 16□, med sin kiere hvstrv erlig oc gvdfrygtig qvinde Maren Iensdatter Grøn, som boede i Greis och hensof i Herren den □ aar 16□, oc lefvede de tilsamen i ecteschab □ aar ...«.

Rød kalksten, 177×116 cm, med indskrift i ophøjede versaler. Den teologisk interessante præstesten, med tre bibelcitater, har som tema levendegørelsen af de døde. I hjørnerne er der medaljoner med de fire evangelister, siddende med hvert sit symbolvæsen, begyndende øverst tv. med »S. Matthæus Evan.«, »S. Marcvs Evan.«, S. Lucas Evan.« og endende nederst th. med »S. Johannes Evan.« Over skriffeltet er i relief afbildet profeten Ezekiel, der på Guds bud befaler Ånden at blæse fra de fire verdenshjørner og gøre de døde levende (Ez. 37,9-10). Ezekiel med spidst hovedtøj og i lange løse klæder rækker hånden ud over de døde, mænd og kvinder, mens Gud bivåner i skyen flankeret af »IN/RI«. Til fremstillingen hører randskriften: »Saa siger den Herre Herre: Vær (vejr) kom hid af de fire vær oc bles paa disse døde ... oc de reysde dem op paa deris føder oc de vaare en megtig stor hær. Ezech. 37«. Et skriffbånd over relieffet citerer Esajas: »Dine døde skvlle ... oc opstaa met legemet. Vager op oc lofver I som ligge vnder iorden«. Bibelstedet, »Esai. 26(,19)«, er anført nederst i Matthæus' medaljon. Som en art konklusion er mellem de to nederste medaljoner givet: »Saa elskte Gvd verden ... men have det evige lif. Johan. 3(,16)«.

Lignende billeder af Ezekiels profeti kendes på samtidige gravsten i Skanderup og Østbirk kirker (DK Århus 2930, 4494), den sidste ligeledes tilhørende en præst. Knud Christensens veludførte gravsten, som han givet selv har ladet fremstille, lå indtil 1882 i sakristiets gulv (jf. ndf.); den er nu indmuret i nordvæggen i den nye kirkes våbenhus.

†*Murede gravkældre*. Den øvre del af et gravkammer blev 2001 påtruffet i †sakristiets gulv (jf. fig. 7). Bevaret var kun den vestre del, muret af munkesten, der var 130 cm bred.<sup>48</sup> 1827 var en †gravsten ('ligsten') østligst i skibets midtgang sunket i gulvet. Den har med al sandsynlighed dækket over et gravkammer.

En *\*kisteplade* (fig. 30), fra 1623, over Bertel Holck til Højgård, må stamme fra hans ligkiste, som formodentlig har været henstillet i Grejs Kirke (jf. †herskabsstol). »... Webivrdich mand B(ert)el Holch til Høigaard som ... hensofvet vdi Herren den ... (de)cember anno 1623, och war h(ans) (g)andske alder paa det 76. aar ...«. <sup>49</sup>

Plade af messing, indrammet af en kartouche og med indskrift i versaler. Et ophæng af groft smedet jern, der til dels griber ind over pladen, viser, at den en tid har været brugt som *\*vindfløj* over kirken eller et andet sted. Nu i Horsens Museum (inv.nr. 4141), der har erhvervet den fra produkthandler Evald Petersen, Allégade, Horsens.

*Kirkegårdsmonumenter*. 1) O. 1818. »Her slumre Børnene« Marie Antonette Monrad, \*20. maj 1813, †1. okt. 1818, og Kristian Ferdinand Monrad, \*24. okt. 1814, †27. samme måned. »Guds Rige hører Saadanne til«. <sup>50</sup> Lille plade af Gjellebekkmarmor, 57×40 cm, med indskrift i antikva. Indsat i kirkens østmur, hvortil den må være overført fra den gamle kirke.

2) O. 1866, for Sophie Jaunsen, \*9. dec. 1784 i Bergen, †11. juli 1866 i Greis. Lille hvid marmorplade, 45×32 cm, med indskrift i antikva. I samling af ældre gravsten i kirkegårdens søndre del.

3) O. 1882, for P. Pedersen Høigaard, \*1817 på Stougaards Mark (Tørring Sogn), †12. dec. 1882 på Høigaard, og hustru Elisabeth Andrea Colding, \*28. aug. 1807, †11. juli 1891. Stele af granit, 93 cm høj, med indskrift i antikva. På gravsted nord for kirken.

†*Gravtræer*. 1873 var en del 'gamle rådne trægravmæler' trods påtale endnu ikke fjernet fra kirkegården.<sup>13</sup>

Provsten påbød 1868, at ligkranse ikke måtte ophænges i kirken, og at de, der hang der, straks skulle fjernes.<sup>13</sup>





Fig. 28. Gravsten, o. 1640, over sognepræst Knud Christensen og hustru Maren Jensdatter Grøn (s. 2112). Relieffet viser profeten Ezekiel, der på Guds bud befaler Ånden at blæse fra de fire verdenshjørner og gøre de døde levende. Foto Arnold Mikkelsen 2014. – Tombstone, c. 1640, of incumbent Knud Christensen and his wife Maren Jensdatter Grøn. The relief shows the prophet Ezekiel, enjoined by God to command the Spirit to blow from the four points of the compass and breathe life into the dead.

## KILDER OG HENVISNINGER

Vedr. arkivalier for Vejle Amt i almindelighed henvises til s. 56–58, vedr. litteratur og forkortelser til s. 59–62. Endvidere er benyttet:

**Arkivalier.** *Kirkens arkiv.* Synsprotokol 1940–2012.

NM. *Håndskrifter.* Fr. Uldall, Om de danske landsbykirker V, 270–72 (1889). – *Notesbøger.* Søren Abildgaard IV, 34 (1771). – *Indberetninger.* L. A. Winstrup 1881 (†kirke før nedrivningen); Chr. Axel Jensen 1928 (inventar på kirkeløftet); N. J. Termansen 1953 (to apostelfigurer); samme 1953 (altertavlefigurer); Karl Søndergaard 1994 (prædikestol og altertavle); Kirsten Trampedach 2000 (kalkmalerispor); Kuno Melby 1995 og 1998 (forslag til istandsættelse af bygning og inventar); Birgit Als Hansen 2002 (fundamenter fra den nedbrudte kirke); Susanne Trudsø 2009 (kirkegårdsmonument).

**Tegninger og opmålinger.** NM. Opmåling af den nedbrudte kirke ved L. A. Winstrup 1881 (plan, snit og opstalter); usigneret opmåling (måleblade) af præstegården (fra før 1918); tryk af plan med forslag til parkeringsplads og graverhus ved Finn Andersen 1988; tryk af plan, snit og facader ved Kuno og Ejnar B. Mielby 1994 og 1998; plan af udgravning i kirkens gulv ved Birgit Als Hansen 2001, rentegnet af Jesper Lassen 2002.

**Litteratur.** Marius Hansen, »Grejs gamle Kirke«, *ÅrbVejle* 1919, 50–81 (forkortet *Marius Hansen 1919*).

Historisk indledning, bygningsbeskrivelse og gravminder ved Niels Jørgen Poulsen, inventar ved Ebbe Nyborg og orgler ved Ole Beuchert Olesen. Engelsk oversættelse ved James Manley, oversættelse fra latin ved Peter Zeeberg. Korrektur ved Jørgen Lethan. Teknisk og grafisk tilrettelæggelse ved Mogens Vedsø. Redaktionen afsluttet oktober 2014.

<sup>1</sup> *Kronens Skøder* II, 576 f.

<sup>2</sup> Ejendomshistorien er udredt af Marius Hansen.

<sup>3</sup> *Marius Hansen 1919*.

<sup>4</sup> *Kronens Skøder* IV, 709 f.

<sup>5</sup> Jf. LAVib. *Rytterdistrikter.* Synsprotokol for Skanderborg, Dronningborg og Kolding rytterdistrikter 1724–34 (X 156.4).

<sup>6</sup> *Kronens Skøder* V, 231.

<sup>7</sup> *Marius Hansen 1919*, 76.

<sup>8</sup> *Repert* 2, nr. 12230.

<sup>9</sup> Tang Kristensen, *Danske Sagn* III, 169.

<sup>10</sup> Jf. usigneret og udateret opmåling af †præstegården i NM.

<sup>11</sup> LAVib. *Ribe bispearkiv.* Årlige indberetninger 1815–19, 1820–24 (C 4.764–65).

<sup>12</sup> RA. *DaKanc.* Seks års kirkeregnskaber 1614–20 (B 184d).



Fig. 29. Kristushoved, udsnit af krucifiks fra o. 1500 i altertavle fra 1953 (s. 2097). Foto Arnold Mikkelsen 2014. – *Head of Christ, detail of crucifix from c. 1500 in altarpiece from 1953.*

<sup>13</sup> LAVib. *Nørvang-Tørrild Hdr.s provsti.* Synsprotokol 1854–90 (C 38.3).

<sup>14</sup> Venligst meddelt af graver Ole Madsen.

<sup>15</sup> NM. Abildgaards lommebog IV (1771).

<sup>16</sup> LAVib. Synsprotokol for kirker og præstegårde 1803–18 (C 35A).

<sup>17</sup> Uldalls beskrivelse 1889.

<sup>18</sup> NM. Indb. ved L. A. Winstrup okt. 1881.

<sup>19</sup> NM. Indb. ved Birgit Als Hansen 2002.

<sup>20</sup> Arkitekt Ebbe C. Norns forslag af 16. maj 1953. NM. Korrespondance.

<sup>21</sup> I kirkegårdsdiget indgår sammen med lidt tegl spredte brokker af frådsten, som må være hentet fra den nedbrudte kirke.

<sup>22</sup> LAVib. *Ribe bispearkiv.* Kirkeregnskaber for Jelling Syssel 1676–86 (C 4.1388).

<sup>23</sup> Jf. note 5. En tradition (refereret i Wiberg, *Præstehist*) om, at det skulle være bygget af sognepræst Jens Grøn (første del af 1600-tallet), er næppe sandsynlig.

<sup>24</sup> *Marius Hansen 1919*, 51.

<sup>25</sup> Jf. de mange sammenstyrtede eller nedtagne kirketårne i bl.a. Klakring, Rårup, Torsted og Lösning, s. . 1381, 1412, 1604 og 1737.

<sup>26</sup> Søren Abildgaards lommebog (note 15) og herfra overtaget af *Danske Atlas*. Abildgaard må have fejllæst »Eric Brahe« for »Eric Bille«, som Mette Rosenkrantz 1651 blev gift med. I lommebogen har han da også rettet til »Brahe« fra et overstreget, ulæseligt navn.

<sup>27</sup> Magdalene Reventlow (jf. †herskabsstol) fik 1604



stadfæstelsesbrev på livstid på kirkens korntiende, jf. *KancBrevb* 17. maj 1604.

<sup>28</sup> Mette Rosenkrantz var da enke efter Niels Vind til Grundet (†1646).

<sup>29</sup> *KancBrevb* 3. jan. 1648.

<sup>30</sup> *KancBrevb* 7. nov. 1648.

<sup>31</sup> LAVib. *Ribe bispearkiv*. Kirke- og præstegårdssyn 1805–32 (C 4.707-11).

<sup>32</sup> Sissel Plathe og Jens Bruun, *Danmarks Middelalderlige Altertavler*, 2010, 288, behandler kun apostlene, ikke korsfæstelsesgruppen.

<sup>33</sup> Et sidestykke er tavlen i Pjedsted Kirke (Holmans Hrd.), der må være en smule yngre.

<sup>34</sup> Synsprotokol 1862 ff. benyttet af *Marius Hansen 1919*.

<sup>35</sup> Topfriser bestod gerne af krabbeblade eller bladspir. Jf. talrige eksempler i *Plathe og Bruun 2010* (note 32).

<sup>36</sup> Det er gådefuldt, hvorfor Skt. Stefan optræder her, for sidefløjenes figurer har både det rigtige antal og den traditionelle fremtræden som apostle.

<sup>37</sup> På midtskabets overside ses endnu indskæring for et nyt kors og udsparring i malingen for sidefigurerens fodstykker.

<sup>38</sup> Mackeprang, *Døbefonte* 132–34.

<sup>39</sup> Jf. fontene i Højer og Ballum (*DK Sjyll* 1037, 1412) og *Les fonts baptismaux romans en pierre bleue ateliers du namurois*, udg. Jean-Claude Ghislain, Namur 2009, eksempler s. 149, 177 ff., 188, 209.



Fig. 30. \*Kisteplade over Bertel Holck til Højgård †1623, genbrugt som \*vindfløj (s. 2112). I Horsens Museum. Foto Jesper Weng 2002. – \*Coffin plate of Bertel Holck of Højgård †1623, re-used as \*weather vane.



Fig. 31. Kristushoved, udsnit af krucifiksfigur fra \*kor-buekrucifiksgruppe (s. 2104, jf. fig. 24). I Horsens Museum. Foto Arnold Mikkelsen 2008. – *Head of Christ, detail of crucifix figure from \*chancel arch Crucifixion group.*

<sup>40</sup> Note 29 og 30.

<sup>41</sup> Facadepiberne, fra 1882, er ikke længere klingende..

<sup>42</sup> If. orgelbyggeriets leveranceprotokol, i Den Danske Orgelregistant.

<sup>43</sup> To sølvplader på facaden bærer inskriptionerne: »Skænket af Ejeren paa Højgaard 1882« og »Udvidet og Restaureret af Ejeren paa Højgaard 1916«.

<sup>44</sup> Yderligere oplysninger om kirkens orgler findes i Den Danske Orgelregistant.

<sup>45</sup> RA. *Rentekammeret*. Regnskaber ældre end 1559. Fortegnelse over indkrævede klokker (reg. 108a). Jf. s. 1018.

<sup>46</sup> Theodor Hach, *Lübecker Glockenkunde*, Lübeck 1913, via register.

<sup>47</sup> *DaAtlas* giver årstallet »1521«.

<sup>48</sup> Note 19. 'Begravelsen i sakristiet' blev 1679 udbedret med træ og sten (jf. note 22).

<sup>49</sup> Bertel Holck, der var søn af Henrik Holck (†1579) og Magdalene Reventlow (†tefter 1604), nævnes som ejer af Højgård 1603 og 1622.

<sup>50</sup> De to var børn af sognepræst Hans Christian Monrad (1780–1825) og hustru Ferdinandine Henriette Gjertsen (1793–1871).



## GREJS CHURCH

*Building.* The free-standing medieval †church of the parish was demolished and a new one was built in the same place in 1882. The church, designed by the architect Tage Olivarius, consists of a three-sided enclosed chancel, a nave and a tall tower. The building is in red brick with a roof of slate and is built in neo-Gothic style with a few Romanesque elements. It is the second church of three that the young architect built in the area in 1880-83. The striking four-storey tower has a quadratic ground plan at the bottom, while the bell floor and spire form an octagon. The Gothifying style is emphasized by the water spouts between the eight small gables, in the form, of dragons' heads of zinc.

At its core the demolished †church was a Romanesque calcareous tufa building consisting of chancel and nave. In the Late Middle Ages a sacristy was added on the north side of the chancel, as well as a tower in the west and a porch in the south. The tower was at some unknown time cut down to the height of the nave. Before the demolition of the church in 1881, it was surveyed and briefly described by the Royal Inspector of Buildings L.A. Winstrup. He considered that the church and its furnishings – assessed in terms of their historic value – were of “little artistic significance”.

*Furnishings.* Important items of the furnishings were transferred from the old church, while others went to the Horsens Museum in 1929. The oldest is the Romanesque granite font, which is related to Funen fonts. The altarpiece was executed in 1953 by Georg N. Kristiansen as a recreation of a small (†)winged altarpiece from c. 1500 and includes figures from the old altarpiece: a Crucifixion group in the central cabinet and 12 apostles in the wings.

From c. 1500, too, comes a larger related \*chancel arch crucifix, which is in the Horsens Museum along with a rare \*wall cabinet which seems to have seen secondary use as a tabernacle.

A South German baptismal dish from c. 1575 has arm and initials of former owners, but was in the church in 1679. The pulpit is a plain Renaissance work which according to the church accounts was made in 1615. The bell was founded in 1843 by I.C. and H. Gamst.

The pews were executed in the neo-Gothic style for the new church in 1882, and from c. 1900 comes an earlier altar decoration in the form of a relief of the Ascension, the work of the sculptor Niels Fjeldskov. A set of paintings on the pulpit was done in 2000 by Fritz G. Rasmussen, Korint.

*Colour scheme and repairs.* The furnishings were given their present appearance in 2001-02, when the conservator Bent Jacobsen coloured them in two red shades and blue, supplemented with a little green, black and gold.

The mainly medieval furnishings of the old church are presumably indications of a certain poverty in the time after the Reformation. When the pulpit was set up in 1615, it was motivated by the argument: “for here there was no pulpit before, other than some stones behind which the vicar stood.” The \*chancel arch crucifix had its place in the arch in 1862, when its two side figures were taken down. And with the rebuilding of the church in 1882 the group as a whole was relegated to the loft of the new church along with the other medieval carvings.

*Sepulchral monuments.* A tombstone from c. 1640 over the incumbent Knud Christensen and his wife Maren Jensdatter Grøn bears three long scriptural quotations. As its theme the stone has the resurrection of the dead, and a relief shows the prophet Ezekiel, enjoined by God to command the Spirit to blow from the four points of the compass and breathe life into the dead. The well-wrought tombstone lay until 1882 in the floor of the †sacristy; it is now built into the wall of the porch of the new church.