



Fig. 1. Kirken, opført 2008, set fra øst med sognegården fra 1990 th. i forgrunden. Den lave hvide bygning udgør våbenhuset. Foto EN 2012. – *Løsning New Church, built in 2008, seen from the east with the parish community centre from 1990 on the right in the background.*

## LØSNING KIRKE

HATTING HERRED

*Oversigt.* Den nye kirkesal vest for kirkegården og den middelalderlige kirke (s. 1731 ff.) er opført 2008 efter tegning af arkitekt Anders Bové Christensen, Arkitektgruppen Regnbuen, Århus, og arkitekt Brian Mortensen, Arkitektfirmaet Mortensen, Vejen.<sup>1</sup> Grundstenen blev nedlagt 23. maj 2008, og bygningen blev indviet 30. november samme år.<sup>2</sup> Gudstjenesterne holdes nu overvejende i den nye bygning, der herefter regnes som sognets hovedkirke, 'Løsning Kirke', mens den middelalderlige kirke, 'Løsning gamle Kirke', fortrinsvis bruges til andre kirkelige handlinger.

*Historisk indledning.* Sognet har sammen med Korning og Øster Snede siden 1800-tallet været præget af den pietistiske vækkelse, De stærke Jyder, hvoraf mange siden har sluttet sig til Indre Mission. En traditionelt stor kirkegang sammen med et stærkt voksende folketal førte til ønsket om en større kirke.<sup>3</sup> I 1960'erne fremlagdes flere forslag til en udvidelse af den gamle kirke, der dog blev afvist på grund af antikvariske hensyn

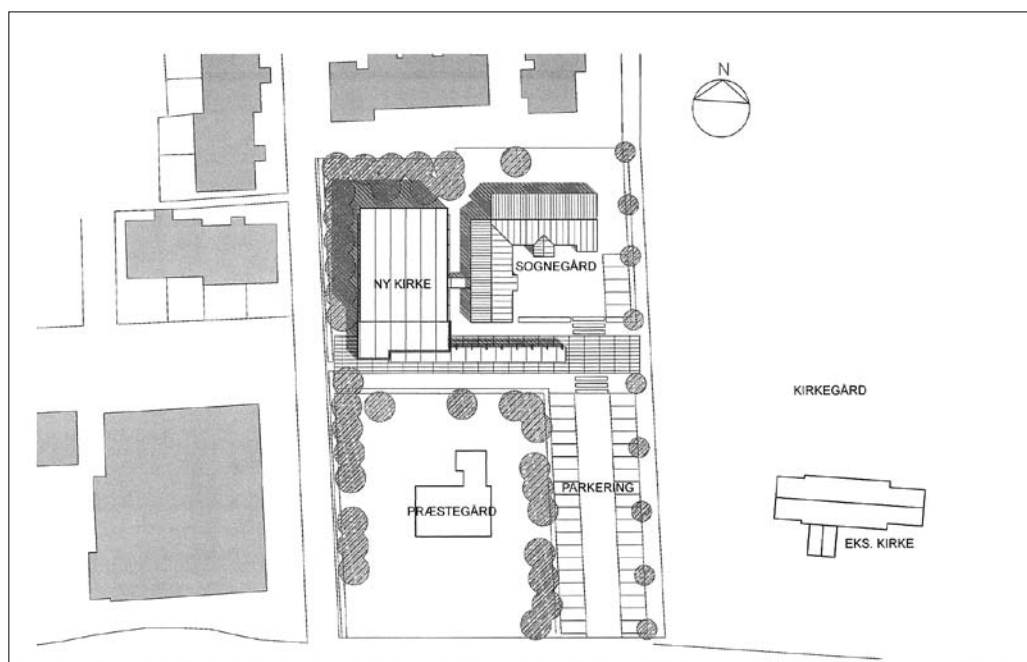


Fig. 2. Situationsplan med kirke, sognegård og den gamle kirke. Projektforslag 2004. 1:1.500. – *Layout plan with church, community centre and the old church. Project proposal, 2004.*

(jf. s. 1739). En tid overvejede man tillige at udskille et nyt sogn mellem Løsning og Hedensted og bygge en ny kirke dér.

Et idéudkast 2001 til en kirkesal eller 'kirkelade' i tilknytning til sognegården vest for kirkegården vandt i de følgende år almindelig tilslutning, og 2004 fremlagdes et projektforslag, der i store træk er identisk med den bygning, der fire år senere blev opført.

Projekteringen af kirkesalen var fra første færd styret af tre hensyn: Den nye bygning skulle være rummelig; den skulle være billig, idet der kun var begrænsede økonomiske midler til rådighed, og som monument måtte den ikke udkonkurrere den gamle kirke.

*Kirkebygningen* vest for sognegården, der udgøres af to teglhængte fløje af røde sten fra 1990 (arkitekt N. E. Steensen), består af selve kirkesalen, der er et stort rektangulært rum orienteret med alteret i nord, og et foranliggende lavere våbenhus i syd. En flisebelagt sti fører fra parkeringspladsen i øst til kirkens hovedindgang i syd, og en glasgang forbinder sognegården med kirkens østside.

Den anonyme bygning, der er konstrueret som en fabrikshal eller sportshal, ligger halvt skjult bag sognegården og fremstår som en stor kube med kun få åbninger, 8,5 m høj og med fladt tag. De bærende konstruktioner er af betonelementer, og facaderne er beklædt med egespån; indvendig er væggene af mursten.

Det store kirkerum har et areal på næsten 370 kvadratmeter og er dermed omtrent fire gange så stort som den gamle kirke.<sup>4</sup> Pillerne ved langsiderne, der bærer taget, opdeler rummet i syv fag, hvoraf det nordre optages af alterpodiet. Det brede rum står med hvidtede vægflader, der i langsiderne kun brydes af to vinduesbånd, et ved gulvet og et lige under loftet. Et vinduesfag fra gulv til loft nordligst i hver langside giver lys til den svagt krummende altervæg. Væggens midterste parti, der er trukket 5 cm tilbage fra facaden, har et lysfelt ved gulvet bag alterbordet samt et lysindfald under loftet, men skjult af loftsbjælken. Et tilsvarende indfald oplyser sydvæggen bag pulpituret. Sidstnævnte, der er trukket fri af væggen, er udført som en støbt konstruktion hvilende på to runde piller. Gulvet er lagt af lyse planker.

Møbleringen består af løse stole, der dog kun sjældent flyttes, selvom rummet bruges til andre formål end gudstjeneste. Stationært er kun det støbte alterpodium, alterbordet og døbefonten, mens prædikestol og knæfald, der er af træ, er flytbare. Brugen af farver er begrænset til stolernes bordeauxfarvede betræk, og rummets eneste udsmykning er et forgyldt trækors på væggen til venstre for alteret. En art 'udsmykning' udgør dog også de vekslende, digitale billeder, der – sammen med salmenumre – under gudstjenesten projiceres op på altervæggen.

*Våbenhuset*, den lave, hvide bygning i syd, rummer foruden en vestibule også depot og toiletter. Østsiden smykkes af et kors af fyrretræ; i syd-muren er indsat en *grundsten* af granit, udtaget af kirkegårdsdiget. Den bærer indskriften: »23. maj 2008/ Vi er Guds hus og kirke nu/ bygget af levende stene«. <sup>5</sup> Indvendig er ophængt en kopi af grundstensdokumentet, der oplyser, at byggeriet er gennemført ved hjælp af frivillig arbejdskraft og til dels for indsamlede midler: »Et sogn stod sammen om en opgave, og en drøm blev til virkelighed«.

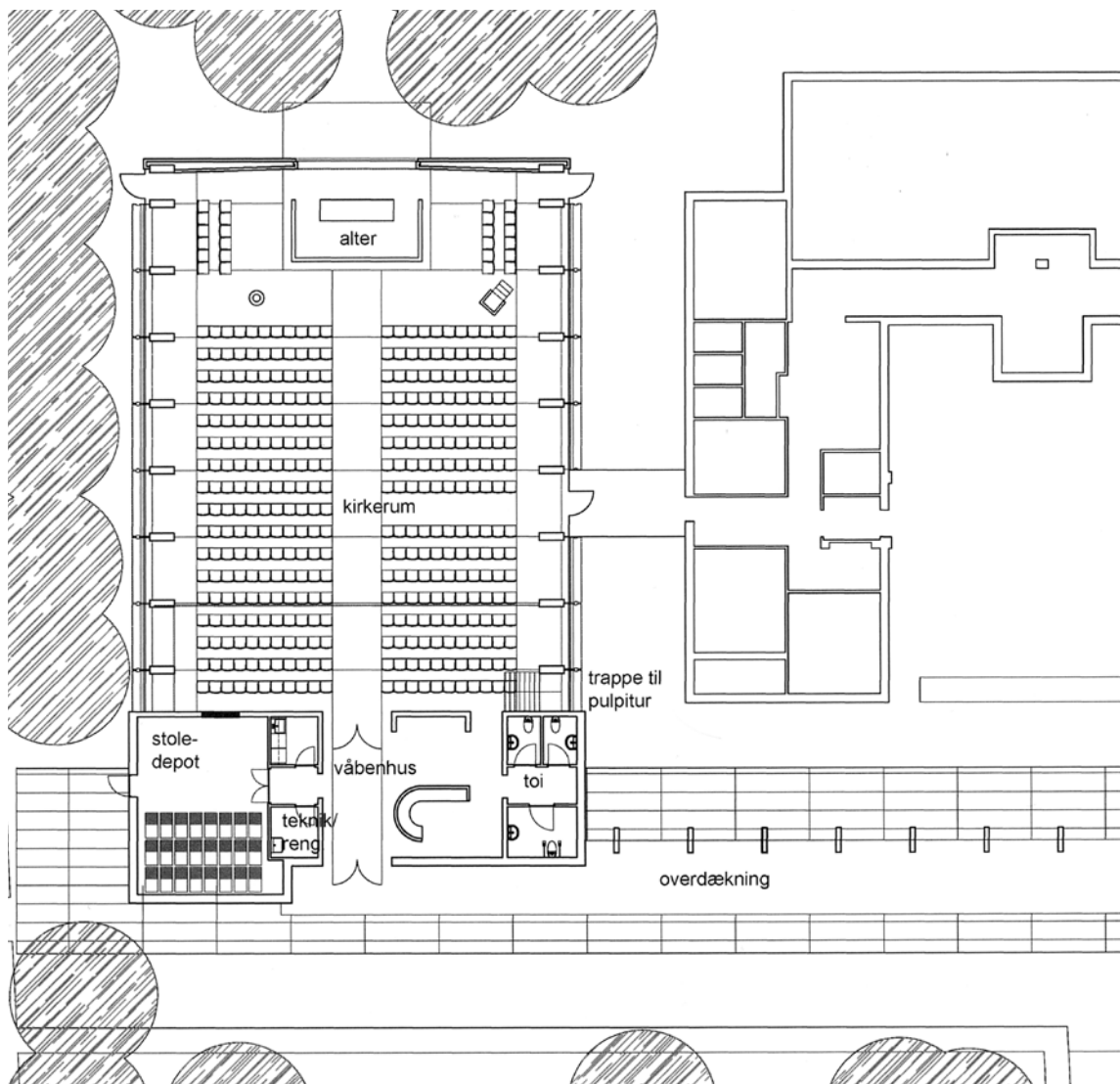


Fig. 3. Grundplan. Projektforslag 2004. 1:300. – *Ground plan.*

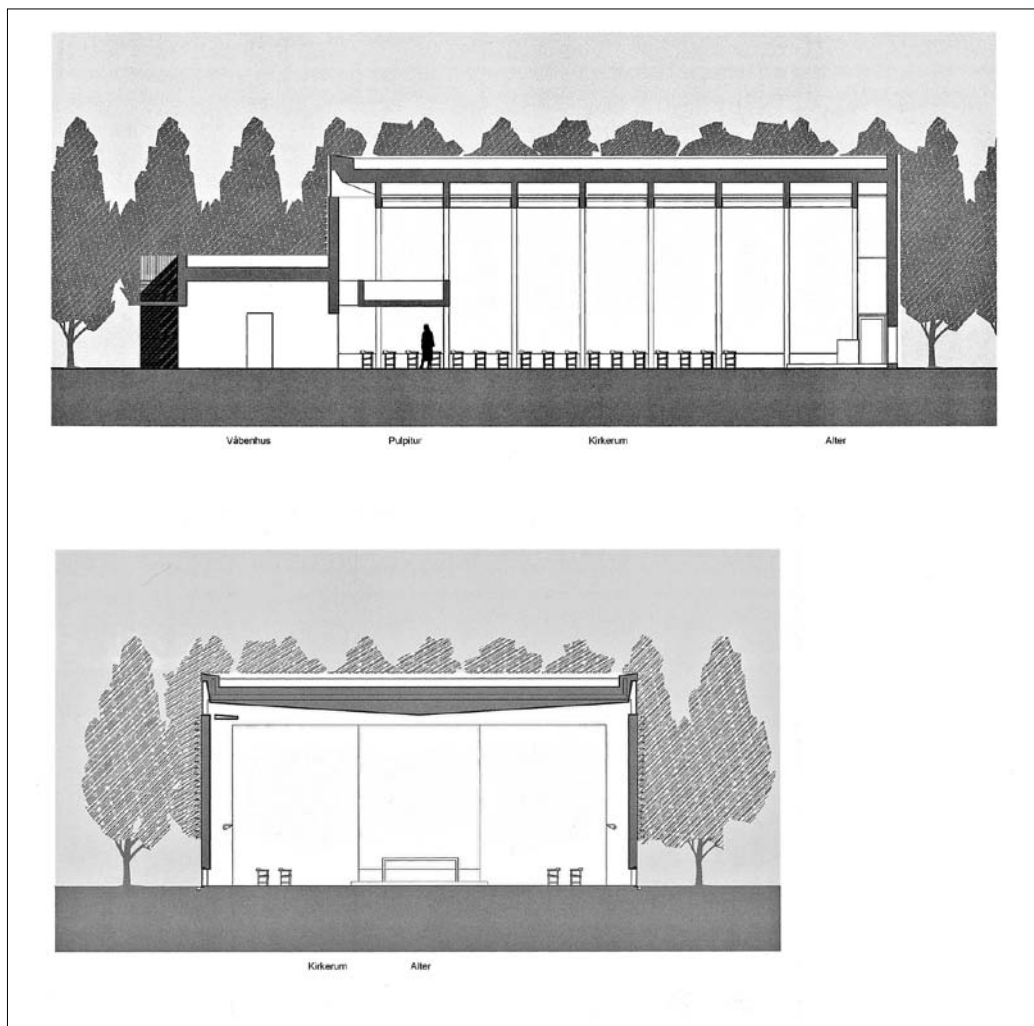


Fig. 4. Længdesnit set mod vest og tværsnit set mod nord. Projektforslag 2004. 1:300. – *Longitudinal section seen towards the west and cross-section seen towards the north. Project proposal, 2004.*

*Arkitektur.* Kirken, der i projekteringsfasen konsekvent omtales som 'kirkesal', har bevidst og ubevidst forudsætninger i protestantiske forsamlingsale, i Danmark eksempelvis Brødremenighedens kirkesal i Christiansfeld, opført 1776-77 (DK Sjyll 240 ff.).<sup>6</sup> I denne kirketype er bygningens ydre bevidst nedtonet, mens det enkle kirkerum i princippet skulle kunne rumme alle menighedens medlemmer.<sup>7</sup>

I Løsning var opgaven at bygge en større kirke, som ikke tog fokus fra den gamle sognekirke. Det har sammen med et begrænset budget været bestemmende for kirkens ydre, der bortset fra træ-

beklædningen er så prosaisk som en maskinhal. Eneste lån fra den traditionelle kirkearkitektur er vist den svagt krummende altervæg bag alteret, der kan opleves som en slags 'apsis'. I det store lyse, prunkløse, næsten asketiske kirkerum er udsmykningen – indtil videre – begrænset til et kors. Og selvom kirkens anonyme ydre og enkle indre skyldes de nævnte hensyn, er bygningen samtidig helt i samklang med sognets grundfæstede, pietistiske holdning.

*Inventaret* er funktionelt og prunkløst, det meste leveret af lokale firmaer.



Fig. 5. Indre set mod altret i nord. Foto AM 2012. – Interior seen towards the altar in the north.

*Alterbordet* er formet som en bred bro af grå, glat cement, og som prydelse tjener et spinkelt, forgyldt *trækors*, der er fæstnet til væggen vest derfor.

*Altersølv*et med oblatæske, alterkande og dåbsfad er udført i glas og leveret af Stenholt Glas i Århus. Døbefonten er sammensat af tre vertikale cementblokke, der bærer fadet og er leveret af Århus Cement. Fonten står vest for alteret modsat *prædikestolen*, der på de tre sider lukkes med blanke kobberplader, som er leveret af firmaet Lauritsen. *Stoleværket* udgøres af løse træstole med bordeauxfarvet betræk.

*Orglet*, fra 1982 (udvidet 1987), har fem stemmer, ét manual og pedal og er bygget af P. Bruhn & Søn, Årsløv. Disposition: Manual: Gedakt 8', Principal 4', Rørføjte 4', Oktav 2'. Pedal: Subbas 16' (1987). Koppel M-P. Orglet stod tidligere i Gullestrup Kirke (jf. DK *Ringkøbing* 465). Det står vestligt på et stort pulpitur i kirkens sydende.

Til kirken hører ingen klokke, da man bruger den gamle kirkes.

## KILDER OG HENVISNINGER

**Litteratur.** *Løsning Kirke. En eksempelsamling*, ved arkitektfirmaet Jakob Mortensen og Arkitektgruppen Regnbuen november 2001. – Interview med arkitekt Brian Mortensen januar 2013.

**Tegninger.** *Kirkens arkiv*. Ny kirkesal i Løsning, projektforslag april 2004 ved arkitektfirmaet Jakob Mortensen og Arkitektgruppen Regnbuen (planer, snit og opstalter).

Indledning og beskrivelse ved Niels Jørgen Poulsen, inventar ved Ebbe Nyborg, orgel ved Ole Beuchert Olesen. Korrektur ved Jørgen Lethan; teknisk og grafisk tilrettelæggelse ved Mogens Vedsø. Redaktionen afsluttet marts 2013.

<sup>1</sup> Jf. kopi af grundstensdokument, ophængt i våbenhuset.

<sup>2</sup> Indvielsen blev i biskoppens fravær foretaget af domprovst Kim Eriksen, Haderslev.

<sup>3</sup> Fra 1850 til 1960 steg indbyggertallet fra 646 til 1703, og som følge af de mange industrivirksomheder har tallet siden passeret 4000.

<sup>4</sup> Til sammenligning er den gamle kirkes gulvareal i skibet ca. 90 kvadratmeter.

<sup>5</sup> N. F. S. Grundtvig, Den danske salmebog nr. 323.

<sup>6</sup> Jf. Wolf Marx, *Die Saalkirche der deutschen Brüdergemeinde im 18. Jahrhundert*, i *Studien über christliche Denkmäler* 22, 1931. Sml. også de to meget rummelige 1700-tals kirker på Fanø, Nordby og Sønderho (*DK Ribe* 2111, 2113 og 2153).

<sup>7</sup> I det enkle, fladloftede rum i Christiansfeld er alteret (det liturgiske bord) anbragt ved den ene langside; en tilsvarende indretning fandtes også i Brødremenighedens  $\dagger$ bedesal i København, indrettet 1816 (*DK Kbh-By* VI 217 ff.).