



Fig. 1. Klejs Kirke set fra syd. Foto AM 2011. – *The church seen from the south.*

## KLEJS KIRKE

BJERRE HERRED

*Oversigt.* Den lille kirke, der er indviet 31. januar 1909 som filialkirke, er opført efter tegninger af arkitekt Vilhelm Ahlmann, Århus. Kirkeområdet, der tidligere udgjorde en del af Rårup Sogn, er 2011 udskilt som et selvstændigt sogn i et fælles pastorat med Rårup og Skjold.

*Historisk indledning.* Ønsket om egen kirke i den sydlige del af det udstrakte Rårup Sogn modnedes i løbet af 1890'erne, og 1893 nedsattes en

kirkekomite af lokale beboere. Proprietær Johan Levy, Kalsbøl, skænkede en grund (ca. 1 td. land) ved Klejs skole, og arkitekt Vilhelm Ahlmann udførte tegninger til en kirke. Planerne blev dog først realiseret nogle år senere, hjulpet godt på vej af gårdejer Jørgen Jensen (navneændring 1928 til Jensen-Klejs), der fra 1906 var Bjerre-kredsens medlem af Folketinget (jf. mindesten, lysekrone, ★klokke nr. 1 og kirkegårdsmonument). Grund-

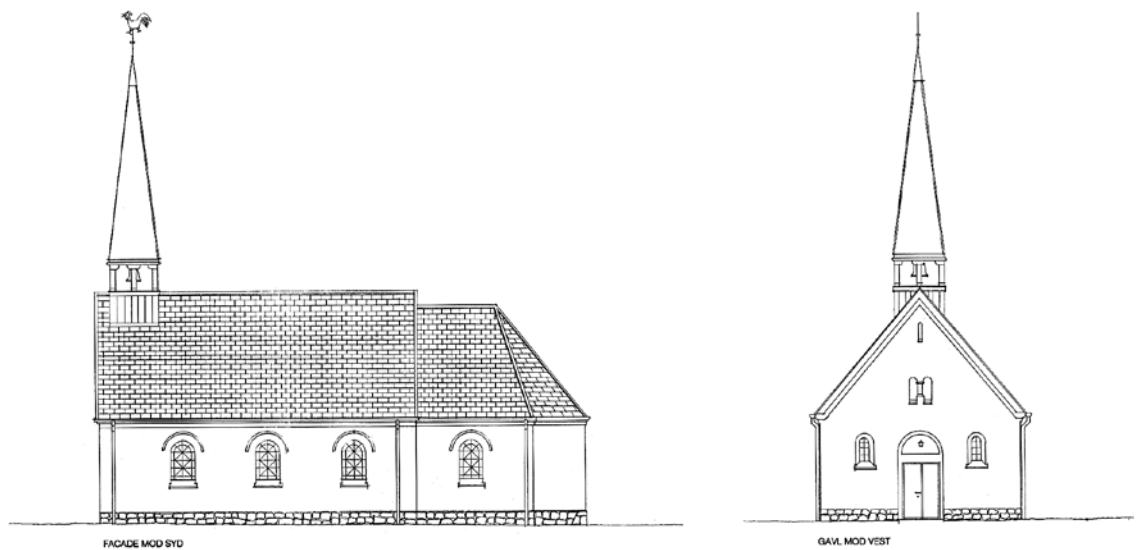


Fig. 2. Opstalter af kirken, set fra syd og vest, 1:300. Opmåling ved arkitektfirmaet Birch & Svenning 1994. – *Elevations of the church, seen from the south and west.*

stensnedlæggelsen fandt sted 11. juni 1908. Murerarbejdet blev udført af murermester Chr. Bøttcher, Gramrode, kørslen med byggematerialer blev leveret af gårdmændene, og husmændene optrådte som håndlangere. Kirken blev indviet af biskop Sofus Sørensen, Århus, 31. januar 1909. En nu ikke længere benyttet kapellanbolig er opført 1915.

Kirken og landsbyen ligger højt på et stort moræneplateau, der ved den nærliggende Troldepose Bakke når en højde af 110 m. Den kileformede kirkegård hegnes af tjørnehække. *Indgangen* fra 1969, en køreport i syd og en låge i

øst, lukkes af jerntremmefølje mellem hvidtede, cementafdækkede piller (arkitekt Leerbech-Sørensen, Horsens). Et beskedent *ligkapel* fra 1946 i kirkegårdens nordøstre hjørne er 1984 og 1992 ombygget og udvidet med faciliteter til graveren (arkitekt Jørn Ginnerup, Juelsminde). 1994 nedrev man den tidligere brugsforening syd for kirken og udlagde grunden som grønt område.

Ved parkeringspladsen syd for kirkegården er 1988 opsat en *mindsten*, en stor rejst kampesten, med indskriften: »Gdr. Jørgen Jensen-Klejs/ Fmd. for Folketinget 1922-1924/ Fmd. for Landstinget 1928-1936«.

## BYGNING

Kirken består af skib og kor med tresidet, afvalmet afslutning. Der er indgang gennem vestgavlen, som krones af en tagrytter med højt spir. Vestenden optages af et præsteværelse i syd og et trapperum i nord. *Orienteringen* er solret.

Arkitekt Vilhelm Ahlmann (1852-1928), der i de samme år opførte den nye kirke i Holstebro, nåede at bygge i alt 19 mindre kirker, heraf mange i Nordvestjylland. Klejs Kirke er med sit tresidede kor en typisk repræsentant for disse småkir-

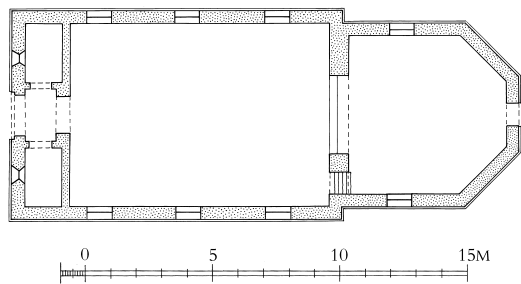


Fig. 3. Grundplan 1:300. Efter opmåling af arkitektfirmaet Birch & Svenning 2001, suppleret af NJP. Tegnet af Merete Rude 2011. – *Ground plan.*



Fig. 4. Indre set mod vest. Foto AM 2011. – *Interior seen towards the west.*

ker og kan sammenholdes med kirkerne i f.eks. Herborg (1898), Hodsager (1903) og Troldhede (1905), alle i Ringkøbing Amt.

Den hvidtede teglstensbygning hviler på en sokkel af kløvet kamp og er tækket med skifer. Alt er meget enkelt, men dog med nogle få interessante detaljer. De rundbuede vinduer, med farvede ruder, har 'bryn' af et udkraget skifte, der

kan være et historisk lån (jf. korets vinduer i Middelfart Kirke, *DK Odense* 2245). I vestfacaden er over døren et romaniserende tvillingvindue, der giver lys til tårntrappen, og de bejsede vindskeder er prydet med udskårne bølgede linjer i en art skønvirkestil.

Den firesidede, tømrede *tagrytter*, hvori klokken hænger, er trukket lidt ind fra gavlen. Den



Fig. 5. Indre set mod øst o. 1920. – Interior seen towards the east, c. 1920.

afsluttes i et slankt spir, hvis højde svarer til bygningens. Spiret er tækket med et spåntag af zink, og *vindfløjen* herover udgøres af en vejrhane.

I det *indre* forbindes kor og skib med en rund korbue. Væggene er nederst i blank mur (gule mursten), og også gulvene er lagt med gule mursten på fladen; korets gulv er hævet to trin over skibets. Rummene dækkes af bejsede trælofter.

Kirkerummet fremtrådte oprindelig (og indtil 1966) med en *†kalkmalet udsmykning* (jf. fig. 5), der indrammede vægge og korbue. Svarende hertil var loftsbjælkerne malet med mønstre og i farver, der korresponderede med inventarets brogede bemaling.

*Vedligeholdelse.* Tagrytterens træværk og zinkbeklædning er fornyet 1974 og istandsat 1996, da også skifertaget blev udskiftet. En indvendig renovering ved arkitektfirmaet Birch & Svenning i årene efter 2003 omfattede bl.a. nye teglgulve.

*Opvarmning.* Kirken fik elvarme 1951; det oprindelige varmeanlæg var en kalorifer med en rist i triumfvæggen nord for korbuen (jf. fig. 5).

## INVENTAR

Kirkens inventar, i enkel skønvirkestil, stammer for hovedpartens vedkommende fra opførelsen og fremstår i oprindelig stand med et samspil mellem broget bemaling og blankt fyrretræ, der er bejset og lakeret. Hvor intet andet oplyses, er stykkerne fra o. 1908.

Til *alterbordet*, med ti små fyldinger, hørte fra første færd et *†alterklæde* med kors (jf. fig. 5).

Alterprydelsen er et *maleri*, Emmaus fra 1936 (olie på lærred), der ligesom rammen er udført af Andreas Friis, Hillerød, og som er skænket af Asta Marie Jensen til minde om hendes forældre. Fra den brede profilramme udspringer ud for sidernes midte kvadratiske plader med relieffer af de fire evangelistsymboler. På den lave predella er med hvide versaler anført ordene: »Bliv hos os, Dagen hælder«. Bagpå læses med hvide versaler: »Malet og udskåret af Andreas Friis. Opsat Januar 1936« samt »Skænket af Asta Marie Jensen, Ny Brunsvang, til Minde om hendes Forældre Gaardejer Rasmus Jensen og Hustru, Brunsvang«.



Fig. 6. Indre set mod øst. Foto AM 2011. – *Interior seen towards the east.*

Den oprindelige *alterprydelse* var et krucifiks (fig. 5) af ringkorstype med kvadratiske endefelter, 185 cm højt. Det stod på en  $\dagger$ predella med dobbeltarkader i stil med prædikestolen. Nu hænger det (uden figur) på skibets nordvæg imellem de to vestligste vinduer.

*Altersølvet* er i gotisk skønvirkestil, skænket af forskellige velgørere og øjensynligt udført af forskellige guldsmede. *Kalken*, 34 cm høj, er formet som en pokal med låg, hvorpå kirkens navn står. Under den firpasformede fod læses: »Skænket af Rasmus (sic!) Stenkjær og Hustru 1908«. På fodens side stemplet »P. Hertz«. *Disken*, tværmål 14 cm, har på fanen graveret kirkens navn og et cirkelkors med strålekrans. På fanens underside læses: »Skænket af Justitsraad Lund Taagerudgaard 1908«. Sammesteds et utydeligt stempel. En nyere *kalk* fra o. 1975 er af messing og helt enkel.

En *alterkande*, snarest fra 1936, er i skønvirkestil med pæreformet korpus og bøjlehank, 22 cm høj. På foden læses: »Givet til Kleis Kirke af Jh. Nielsen og hustru, Ørnsvig«. Kanden har to

utydelige stempler og et gardeinmærke for Johs. Siggaard (1932–60).

Kirken har to sæt *alterstager*. 1) Af sølv, i klassicistisk stil, 30 cm høje. På foden kirkens navn og indskriften: »Skænket af Justitsraad Lund 1908, Taagerudgaard«. 2) Nyere, af messing i historicerende stil, 48 cm høje.

En *messehagel* fra kirkens opførelse er af rødt fløjel med rygkors og kantning af guldagramaner. I Glud Museum (inv. nr. 13365).

*Døbefont* af granit, 85 cm høj, pokalformet med affaset mundingsrand og blankpoleret overside med lille fordybning. Midt i korindgangen, oprindelig ved korbuens nordre vange (jf. fig. 5).

*Dåbsfadet* er af sølv, tværmål 31 cm, glat, fanen med versalerne »Klejs Kirke 1959«. På undersiden læses tilsvarende: »Skænket Klejs Kirke af Sognets Beboere i anledning af Kirkens 50 Aars Jubilæum den 31. Januar 1959. 1ste Daab St. Bededag 24. 4. 1959«. Fadet bærer et Københavnsmærke »(19)59«, et gardeinmærke for Johs. Siggaard og stemplet »830S«. Et ældre  $\dagger$ *dåbsfad* var skænket af Justitsråd Lund (jf. alterstager).

Et lille *krucifiks* har Kristusfigur i metallegering, 35 cm høj, og sortmalet kors af træ. På triumfvæggen ved prædikestolen.

*Prædikestolen* er i romaniserende skønvirkestil, seksidet med dobbeltarkader, der i midten bæres af kannelerede pilastre med trapezkapitæl. På fodstykket er anført med gyldne versaler på sort bund: »Dit Ord er en Lygte for min Fod. Ps. 119, 105. v.«. I skibets sydøsthjørne med opgang gennem triumfmuren.

*Stolestaderne* har lodrette fyldingsryglæn og plankegavle kronet af tre drejede spir over bufelt med stiliseret bladværk.

*Orgelpulpituret* i vest er fra 1930. Det hviler på tre profilerede stolper og slutter sig ellers til det øvrige inventar.

*Orgel* (jf. fig. 4), 1987, med fem stemmer, ét manual og anhangspedal, bygget af Th. Frobenius & Sønner, Kongens Lyngby. Disposition: Manual: Principal 8', Gedakt 8', Oktav 4', Rørflojte 4', Gemshorn 2'. Anhangspedal. På orgelpulpituret fra 1930. Spillebordet er placeret i orgelhusets nordre gavl.

†*Orgel*, 1930, med fire stemmer, bygget af Horsens Orgelbyggeri ved Th. Frobenius & Co. Disposition: Bordun 16', Principal 8', Salicional 8', Flojte 4'; svelle. Koppel M 4'-M. Pneumatisk aktion, keglevindlade. Elektrisk luftforsyning. Facaden, tegnet af Viggo Norn, var bejset og havde attrappiber af sølvbronzeret zink. På pulpituret, med østvendt facade og spillebord i orgelhusets nordre gavl. En sølvplade på pulpituret bar inskriptionen: »Til Minde om Jørgen Rasmussen og Hustru Klejs Mark. Skænket af Deres Døtre Elisabeth og Dagmar 1930«.

Indtil 1930 anvendtes et *†harmonium*.

*Lysekroner*, to ens af messing i barokstil. 1) Skænket af Abellone Elling. 2) Med giverindskrift: »Jørg. Jensen og Hustru, Kleis. Julen 1927«.

Kirken har to *klokker*. \*1) 1908, tværmål 58 cm. Klokken har over slagringen indskrift med versaler: »Støbt af S. Frichs Efterfølgere Aarhus 1908. Skænket til Klejs Kirke af Folketingsmand Jørg. Jensen og Hustru Sine Jensen født Hansen, Klejs«. I Glud Museum (inv. nr. 8376).

2) 1981, støbt af Pierre Paccard i Frankrig, tværmål 71 cm. Klokken smykkes af borter med drueløv om hals og slagring, og om halsen løber versalindskriften: »Denne klokke er støbt 1981 af Pierre Paccard i Frankrig som afløser af en klokke fra 1908, skænket til Klejs Kirke af folketingsmand Jørg. Jensen og hustru Sine født Hansen, Klejs«. På legemet læses tilsvarende: »Gud lad os leve af dit ord som dagligt brød på denne jord«.

*Kirkegårdsmonument*, o. 1939, over Sine Jensen-Klejs f. Hansen, \*1. juli 1865 i Stourup, †26. juli 1939 i Klejs, og Jørg(en) Jensen-Klejs, \*19. maj 1863 i Nebsager Skov, †17. jan. 1947 i Klejs. Rejst sten af rødlig granit, 90×77 cm, med poleret overflade og påsatte messingbogstaver i antikva. Over indskriften en due med olivenkvist under seks-takket stjerne. På gravsted lige syd for kirken.

#### KILDER OG HENVISNINGER

**Arkivalier.** *Kirkens arkiv*. Synsprotokol 1909 ff.; avisartikler i *Horsens Folkeblad* og *Vejle Amts Folkeblad* jan. 1959. – *NM*. Korrespondance om istandsættelser.

**Tegninger og opmålinger.** *NM*. Tryk af opmålinger (facader, snit og tagplan) ved arkitektfirmaet Birch & Svenning 1994; grundplan af samme 2001.

Beskrivelse af bygning ved Niels Jørgen Poulsen, inventar ved Ebbe Nyborg og Ole Beuchert Olesen (orgel). Engelsk oversættelse ved James Manley. Korrektur Jørgen Lethan; teknisk og grafisk tilrettelæggelse ved Mogens Vedsø. Redaktionen afsluttet okt. 2011.