



Fig. 1. Kirken set fra nordvest. Foto AM 2008. – *The church viewed from the north west.*

## BRÆNDKJÆRKIRKEN

*Oversigt.* Kirken ved Agtrupvej i den sydøstlige del af Kolding er nært knyttet til den store omgivende etagebebyggelse, Brændkjærprojektet, der i 1950'erne blev opført for Arbejdernes Andelsboligforening. Kirken er bygget af samme arkitekt som boligblokkene, Henning Noes-Pedersen. De første tegninger var færdige 1956; men byggeriet blev først indledt ti år senere, efter at det nye sogn, Brændkjær Sogn, var udskilt af Kristkirkens Sogn 1. september 1965. Kirken er opført i etaper: Kor med underliggende krypt er indviet 24. april 1966, mens skib og tårn er taget i brug 4. juli 1971. En lav, vestre sidelænge, 'Sidehuset', med konfirmandstuer, samlingslokaler og kontorer, er opført af arkitekt Kristian Mikkelsen og taget i brug i april 1981.

*Historisk indledning.* I den stærkt voksende by nåede indbyggertallet i Kristkirkens Sogn efter 1945 op over 20.000 indbyggere. Menighedsrådet nedsatte

i september 1954 et udvalg, der skulle arbejde for opførelsen af en ny kirke i sognets østlige del, og dette udvalg blev det følgende år omdannet til en fælles 'Kolding Kirkekomite' med repræsentanter også for Skt. Nikolaj Sogn og med den konservative borgmester P. Beirholm som formand.<sup>1</sup> Inden da, allerede i maj 1954, havde arkitekt Henning Noes-Pedersen for egen regning præsenteret en første model til en kirke,<sup>2</sup> hvis 'kubistiske' form dog ikke umiddelbart vandt tilslutning. Kirkekomiteen modtog i oktober 1955 et tilbud fra Arbejdernes Andelsboligforening om at kunne erhverve grunden på Agtrupvej og accepterede, at den samme dommerkomite, der havde bedømt Brændkjær-bebyggelsen, også skulle godkende tegningerne til den kommende kirke.

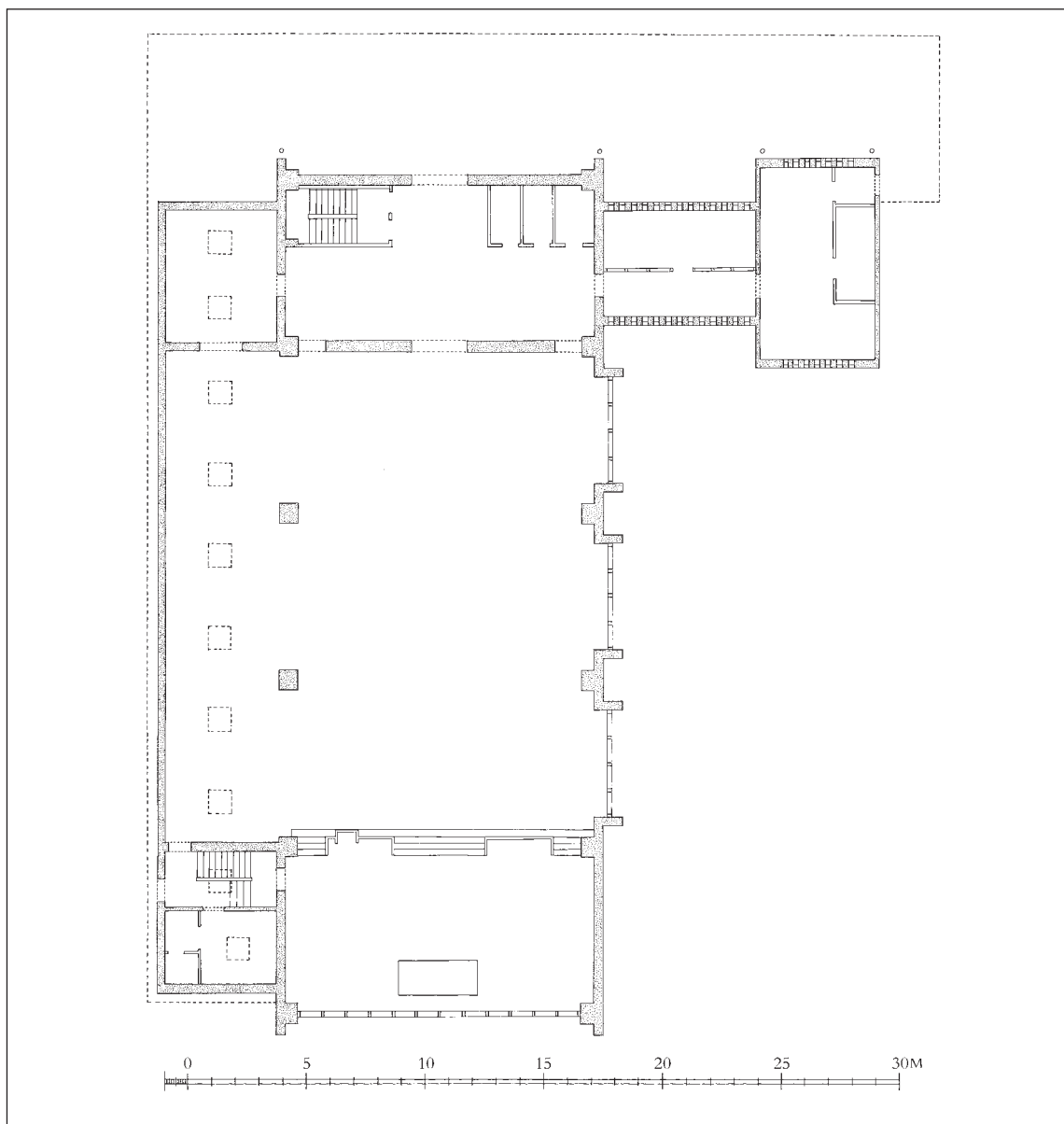


Fig. 2. Grundplan af kirkerum og tårn, tegnet af Martin Holm Mogensen 2009 efter H. Noes-Pedersens forslag 1965, suppleret af Kristian Mikkelsen 1978. 1:300. – *Ground plan.*

Kirkekomiteen bad i november 1955 Noes-Pedersen om at udarbejde en ny skitse til en kirke. Og et projekt, der var anskueliggjort med en *model* (nu opstillet i kirken), blev godkendt i oktober 1956 af boligforeningens dommerkomite. Projektet svarede i hovedtrækkene til den nuværende kirke, men arkitekten foreslog som en bærende idé, at hele kirkens sydgavl skulle optages

af én stor mosaikrude, og netop dette glasmaleri kom i de følgende år til at spille en væsentlig rolle for byggesagens videre udvikling og forhaling. Der blev indhentet tre forslag til den påtænkte glasmosaik, hvoraf man 1958 foretrak et udkast af maleren Preben Hornung. Men efter at Statens Kunstfond havde givet afslag på en ansøgning om støtte, besluttede kirkekomiteen 1962 foreløbigt

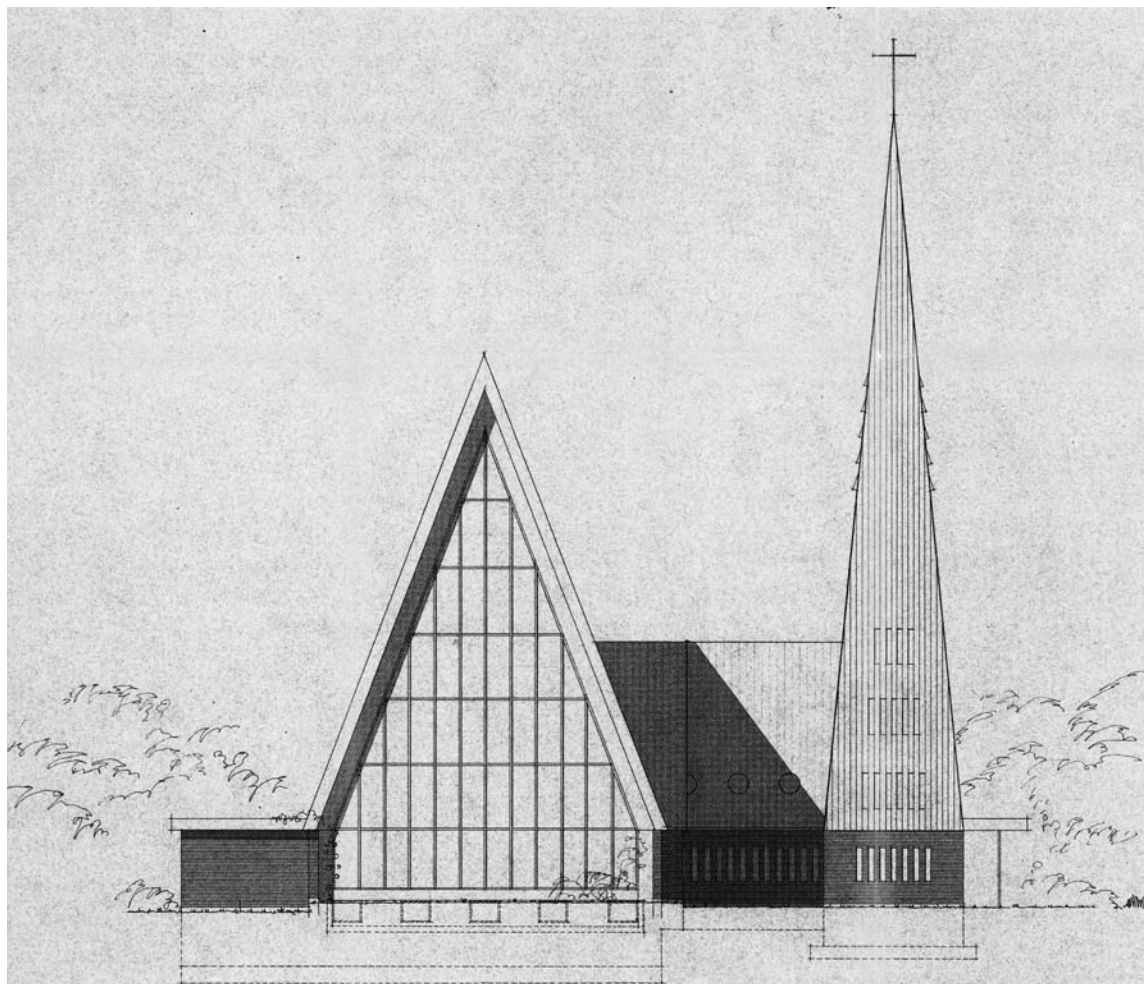


Fig. 3. Opstalt af kirkens sydside. Forslag ved H. Noes-Pedersen 1968. 1:300. – *Elevation of the south side of the church.*

at udskyde mosaikruden og indlede byggeriet uden mosaik, hvilket skete i foråret 1965. Det nye sogn blev udskilt 1. september samme år. I sognets første tid benyttedes kapellet på Søndre Kirkegård (jf. s. 885 f.) til gudstjeneste, indtil man 24. april 1966 kunne indvi Brændkjærkirkens 1. etape, en lille (†)korkirke med plads til 100 og svarende til kirkens nuværende kor og krypt.

Kirkens fuldførelse blev muliggjort af loven af 11. maj 1966, der tillod menighedsrådene at finansiere byggeriet over den kirkelige ligning. Efter at de oprindelige tegninger var revideret, kunne man i efteråret 1969 tage fat på skib og tårn, og en grundsten indeholdende et dokument blev nedlagt 7. april 1970. Indvielsen 4. juli

1971 fandt sted under deltagelse af Bodil Koch, der som kirkeminister havde fulgt byggesagen på nært hold.<sup>3</sup>

## BYGNING

Kirken er rejst på et højdedrag, 38 m over fjorden, og den syner med sine stejle, opadstræbende former vidt omkring. Den består af et langhus, indeholdende selve kirkerummet og orienteret med alteret i syd, et fritstående klokketårn i nordøst samt en lav sidelænge i vest med samlingslokaler og kontorer. I nord forbindes kirkens enkelte afsnit af en udvendig, overdækket og flisebelagt gang, hvis vandrette tag bæres af tynde søjler.



Fig. 4. Indre set imod alteret i syd. Foto AM 2008. – *Interior viewed towards the altar in the south.*

Udefra domineres bygningen af de store tagflader over langhus og tårn, hvis mørke, irrende kobberdække opleves som en markant kontrast til kirkerummets lysfyldte indre. Langhusets stejle tag er rejst over lave, blanke mure af røde teglsten, og netop taget, der indvendig står med åben tag-

stol, er bygningens bærende ide. Ja, den nævnte model af kirken viser, at det oprindeligt var arkitektens tanke, at lade østsidens tagflade nå helt til jorden, for dermed at opnå fornemmelsen af et 'telt'. Sydgavlen bag alteret udgør et stort trekantedt vinduesparti, mens nordgavlen bag orglet er



Fig. 5. Indre set imod indgangen i nord. Foto AM 2008. – *Interior viewed towards the entrance in the north.*

udstyret med smalle vinduesbånd langs taglinjen. Foruden lysindfaldet fra gavlene, får rummet lys gennem tre store, tagformede vinduer i øst, hvis spidse gavle er skåret ind i langhusets tagflade, hvorved vinduerne nærmest får karakter af små 'kapeller'. Et lavt sideskib i vest, der i hele sin

længde åbner sig mod kirkerummet, får lys gennem vinduer i det vandrette tag.

Tagenes *kobberbeklædning* består af lodret profilerede plader. Der er brugt rent, blødt kobber fra finske miner. Pladerne er kun 0,75 mm tykke, men vejer tilsammen 17 tons.<sup>4</sup>

I kirkens *indre* er tagfladerne beklædt med hvidmalede, ligeledes lodret profilerede plader af letmetal (aluminium). Som en kontrast hertil er gulvet lagt med sorte fliser af skifer ('Finmarkskifer'). Koret er hævet fem trin over den underliggende krypt. Langhusets nordende udgør en selvstændig forhal eller 'våbenhus', hvis loft tjener som orgelpulpitur.

For at regulere og filtrere det kraftige lys i sydgavlen er der 1978 opsat *gardiner* af lyst lærred, udformet som lette, slanke skibssejl (jf. fig. 4). Sejlene er tegnet af Finn Rasmussen, der da var elev på Kunsthåndværkerskolen i Kolding. Samme idé er 1981 videreført i kirkens tre østvendte vinduer, hvor de lyse, lette 'gardiner' har fået en individuel udformning i hvert vindue. Arbejdet er udført af kunsthåndværkeren Hilde Johnsen, Norge, bistået af Finn Rasmussen.

*Tårnet* er udformet som et slankt, kobbertækket spir, hvilende på en muret base og med spidsvinklede 'gavle' i nord og syd. Lidt over midten, hvor klokkerne hænger, brydes kobberfladerne af i alt 80 små glugger, udformet som oplukkede tagvinduer. Det stejle tag krones af et kors.

*Projekt til glasmaleri.* Et skitseforslag 1958 af maleren Preben Hornung til en stor nonfigurativ mosaikrude i den projekterede kirkes sydgavl blev 1962 afvist af principielle og økonomiske grunde.

En tømret *†klokkestabel*, tegnet af arkitekten og rejst af KFUM-spejderne, tjente 1966-71 til op-hængning af kirkens første klokke (nr. 1). Den var bygget af genbrugte telefonpæle og dækket af et pyramideformet tag.

*Arkitektoniske forudsætninger.* Kirken, der som nævnt stod færdig 1971, er projekteret allerede i midten af 1950'erne og er dermed et udtryk for det 'moderne' kirkebyggeri i det første årti efter Anden Verdenskrig. Arkitekt Henning Noes-Pedersen (1918-75) havde i de samme år ansvaret for hele den omgivende etagebebyggelse, bestående af ca. 700 lejligheder,<sup>5</sup> og for ham var det et naturligt ønske også at bygge en kirke til det nye kvarter. Hans første uforbindende forslag var en 'kubistisk' kirke med sekskantet grundplan, der imidlertid ikke fandt større tilslutning. Efter

hans formelle ansættelse som arkitekt på kirkeopgaven foretog han i foråret 1956 sammen med byggeudvalg og provst en studietur, der meget betegnende gik til Nord- og Vesttyskland.<sup>6</sup> Her besøgte man hen ved 20 kirker, og den færdige kirke i Kolding med sin stejle, 'gotiske' silhuet synes da også inspireret af de mange nye kirker, der i disse år rejstes i Tyskland. Noes-Pedersen sagde senere, at han havde valgt en 'symbolsk rumform som to hænder, der stræbende søger opad'. Hermed ønskede han at opnå 'en perspektivisk høj og opadstræbende virkning', som gør, at rummet virker højere, end det egentlig er.<sup>7</sup>

*Materialevalget* var, da kirkens form blev lagt fast i 1950'erne, et andet, idet de stejle tagflader over skibet oprindeligt skulle have været tækket med tegl (såkaldte 'bæverhaler'). Kobber blev foretrukket, fordi man hermed kunne benytte en billigere jerngitterkonstruktion i stedet for en konstruktion af jernbeton. Med kobbertaget kom kirken til klart at skille ud fra den omgivende teglstensbebyggelse. Også *lysvirkningen* er blevet anderledes end oprindeligt tænkt. Kirkerummet, der nu berømmes for sin lysfylde, skulle efter Noes-Pedersens idé have været langt mørkere, idet sydgavlen som nævnt skulle fremtræde som en stor, abstrakt glasmosaik og i meget mørke farver, med hans egne ord som en 'kolossal altertavle'. Forberedelsen hertil var allerede gjort i den stående konstruktionen, og ved kirkens indvielse 1971 var det endnu hans overbevisning, at dette 'mægtige kunstværk' med tiden ville blive realiseret, for først hermed ville 'det endelige og rigtige rum' være fuldført.<sup>7</sup> Med det klare vinduesglas og de udspændte skibssejl, der er opsat efter hans død, er kirken altså blevet realiseret med en noget anden løsning, end den han havde i tankerne.

## INVENTAR

Inventaret er i alt væsentligt fra opførelsestiden og tegnet af arkitekten Henning Noes-Pedersen. Grundmøblerne er udført i rå og bastant beton med forkærlighed for et gyldent 'hulspejlsmotiv', der som et kosmisk gudssymbol er gennemgående i inventaret.



Fig. 6. Alterprydelse og altersølv ved guldsmed Bent Gabrielsen samt krucifiks ved Erik Heide 1993 (s. 863). Foto AM 2008. – *Altar decoration and altar plate by the goldsmith Bent Gabrielsen and crucifix by Erik Heide, 1993.*

*Alterbordet* er et nøgent betonbord, bag hvilket der er opsat en blokformet *altertavle* (fig. 6) af armeret polyester, designet af guldsmed Bent Gabrielsen, Kolding. Tavlen har på forsiden et 'hulspejl' med antydning af et ligearmet kors, der danner baggrund for et på alterbordet stående, *bronzekrucifiks* (fig. 6), som er udført næsten non-figurativt af Erik Heide 1993.

*Altersølvet* (fig. 6), der ligeledes skyldes Bent Gabrielsen og er en gave fra Saxildhusfonden, er opbygget over enkle geometriske former og smykket af forgyldte skålfordybninger og kugleformer. Til sættet hører kalk, disk, oblatæske,

alterkande og otte *alterstager* med cylinderskaft og kugleknopper, alt stemplet »B. Gabrielsen« og »Sterling Denmark«. En *syvstage* fra (†)korkirken findes i krypten.

*Messehagler.* 1) O. 1971, grøn, vævet af Hanne Vedel, Spindegården, Aabenraa (ude af brug). 2-3) fremstillet af Inge Ingetoft, Gentofte (†1996), den ene violet, den anden hvid med stoftryk. 4) 2000, designet af Inger Vahlkvist, grøn silke, smykket med blandt andet tre fugle som symbol på Treenigheden.

*Døbefonten* er en betonblok med 'hulspejl' og fordybning for et glat *dåbsfad* (pletsølv) samt en

*dåbskande*, der er af samme arbejde som alterkanden. Fonten står foran den østre stolerad som pendant til den tilsvarende *prædikestol* overfor, der er indbygget i kortrappen.

*Stolestaderne* er af kraftigt, blankt egetræ med metalben og lilla hynder.

*Orglet*, med 28 stemmer, tre manualer og pedal, er bygget etapevis 1971 og 1976 af Marcussen & Søn, Aabenraa. Facaden, i blank eg, er tegnet af Noes-Pedersen.

Et *maleri*, »Den anden Adam«, er udført af Kaj K. Nørkjær, Hjørring, og ophængt 1981 i sideskibet. De store *lysekroner* er af messing, udformet så de danner mønstre af store kors.

Fire ens *klokker* har renaissancebortor og bærer om halsen den samme indskrift: »Jeg støbtes til Brændkær Kirke »1966« (nr. 1) og »1969« af Petit og Fritsen i Holland«. På legemet læses forskellige sentenser: 1) Tværmål 76 cm, »Kirken skal hver mands hjemhus være«. Oprindelig ophængt i den midlertidige *†klokkestabel*. 2) Tværmål 87 cm, »Jeg maner til bøn«. 3) Tværmål 64 cm, »Laudo Deum verum« (jeg priser den sande Gud). 4) Tværmål 57 cm, »Gloria in excelsis Deo« (Ære være Gud i det høje).

Klokkerne har slyngebomme af støbejern og hænger i tårnet i en klokkestol af samme materiale.

## KILDER OG HENVISNINGER

**Tegninger.** I *kirken arkiv*. Forslag til kirke ved Brændkjærgade ved H. Noes-Pedersen 1965 og 1968 (plan og opstalter). I kirken er tillige opstillet en *model* fra 1956, der viser det tidligste projekt til den stående kirke.

**Litteratur.** H. Noes-Pedersen, »Tanker på papiret om Brændkjærkirken«, *HaStb* 1971, 53-59. – E. Rahbek Pedersen, »Brændkjærkirken«, *HaStb* 1971, 60-68. – *Brændkjærkirken 1971-1996*, tillæg til kirkebladet 1996 (10 sider). – *Brændkjær Sogn 25 år*, utrykte erindringer af Erik Hansen u.å.

Historisk indledning og beskrivelse af bygning ved Niels Jørgen Poulsen, inventar ved Ebbe Nyborg og Ole Olesen (orgel). Engelsk oversættelse ved James Manley. Redaktionssekretær Heidi Lykke Petersen; teknisk og grafisk tilrettelæggelse ved Mogens Vedsø. Redaktionen afsluttet 2008.

<sup>1</sup> E. Rahbek Pedersen, »Brændkjærkirke«, *HaStb* 1971, 60-68.

<sup>2</sup> Jf. *Jyske Tidende*, 14. maj 1954 samt flere lokale dagblade.

<sup>3</sup> *Rahbek Pedersen* 1971 (note 1). Under sidste etape af byggeriet holdtes der gudstjeneste i kirkens krypt.

<sup>4</sup> Kobberpladerne er lagt op af blikkenslager E. Bendstrup, Kolding.

<sup>5</sup> Brændkjærkirken blev Noes-Pedersens eneste kirke bortset fra ombygningen af Skt. Michaels Kirke (s. 817).

<sup>6</sup> *Rahbek Pedersen* 1971 (note 1).

<sup>7</sup> H. Noes-Pedersen, »Tanker på papiret om Brændkjærkirken«, *HaStb* 1971, 53-59.