



Fig. 1. Hannerup Kirke set fra øst. Foto AM 2006. – *The church viewed from the east.*

# HANNERUP KIRKE

*Oversigt.* Kirken ved Prangervej i byens vestlige del er opført 1973-74 efter tegninger af arkitekt Tyge Arnfred, der vandt en arkitektkonkurrence 1970. Kirken, der har navn efter den nedlagte landsby Hannerup, blev indviet skærtorsdag 11. april 1974. Det nye Hannerup Sogn er oprettet 1. juli 1974 ved udskillelse fra Skt. Michaelis Sogn. Kirkegården nord for kirken er indviet 29. april 1990.

*Historisk indledning.* Det nye sogn var under forberedelse fra 1959, da der af den vestre del af Skt. Michaelis Sogn blev dannet et selvstændigt distrikt. Her holdtes allerede fra 1950 søndagsskole i menighedslokalerne i Søndermarkshus, Prangervej 75, der var opført af områdets beboere. Huset blev 1961 erhvervet af menighedsrådet ved Skt. Michaelis og indrettet til konfirmandstue, og 1964 blev der bygget en præstebolig i tilknytning hertil. I de følgende år holdtes gudstjenester hver anden søndag, og samtidig arbejdede en komite på at skaffe midler til en ny kirke. En indbudt arkitektkonkurrence med fem deltagere<sup>1</sup> blev i marts 1970 vundet af arkitekt Tyge Arnfred. Opførelsen af kirken påbegyndtes i foråret 1973, og kirken kunne som nævnt indvies ved påsketid det følgende år.

*Kirketorv og omgivelser.* Kirken og de mange øvrige bygninger og funktioner, der er knyttet hertil, ligger i et moderne beboelseskvarter, samlet omkring et lille *torv* (fig. 2). Bygningerne er opført som fritliggende vinkelfløje af tegl og i ét plan. Samtidig med selve kirken er en bygning med mødelokaler og konfirmandstue, der indrammer torvets sydvestre hjørne. 1996 er det sydøstre hjørne udfyldt med en bygning indeholdende kontorer for præster, organist, kordegn og sognemedhjælpere, tegnet af arkitekt Mogens Svenning, Horsens, og samme år opførtes endnu en vinkelbygning ved torvets nordvestre hjørne med kapel, graverfaciliteter og maskinrum. Torvet, der herefter danner et næsten lukket rum, er belagt med mursten. Vestligst rejser sig et fritstående *kløkketårn*, båret af fire stolper og øverst beklædt med plexiglas.

*Kirkegården* nord for kirken og dennes grønne uderum er anlagt af landskabsarkitekt Hans Kirchner og taget i brug 1990. Området indrammes af et stort halvcirkelslag med skærmende hække og radiære stier; et mindre også cirkelformet afsnit er udformet med centrum i et gammelt egetræ.

KIRKEBYGNINGEN er opført på et kunstigt skabt, skrånende terræn i nær tilknytning til en skålformet grønning, som udgør et selvstændigt uderum. Det er en bred, rektangulær og forholdsvis lav bygning med fladt, stærkt fremspringende tag. Materialerne består af røde mursten og glas; taget, der er tækket med tagpap, bæres af ubehandlede, laminerede bjælker og stolper af fyrretræ. Indgangspartiet i kirkens sydvestre hjørne og altergulvet nederst i det nordøstre hjørne udgør to forskudte vandrette planer, der uden trapper er forbundet af det skrånende, murstensbelagte gulv. Stolerækkerne (med 250 siddepladser) er som i et klassisk teater opstillet omkring alterbordet i kirkerummets laveste parti. Glasvæggene tillader frit indblik fra det ydre, og fra rummet har kirkegængerne udsyn til de grønne omgivelser. Det uafhængige tag hviler på 16 stolper af sammenspændt fyrretømmer, anbragt i spredt orden i selve rummet og uden for glasfacaderne. Loftsbjælkerne (fra Lille Heddinge Savværk) er trukket ud under den markante tagkant, hvis høje 'brystning' er beklædt med plader af rustmodnet cortenstål. Indgangen fra kirketorvet udgøres af en svingdør, anbragt i et 'vindfang'. Garderobe, venteværelse og et rum til kor og organist er samlet i et selvstændigt, muret afsnit i kirkens øverstliggende, sydlige del.

Siddepladserne omslutes af en særegen, halvcirkulær '*skærmmur*' af tegl, godt 30 m lang og med centrum i alterbordet. I enderne er den krumme mur af rækværkshøjde stigende til mandshøjde i midten. Den indadvendende, skrånende side er muret på fri hånd som et improviseret kunstværk. Der er uden fugebehandling brugt mursten<sup>2</sup> og fejlbrændinger i forskellige mønstre samt en del

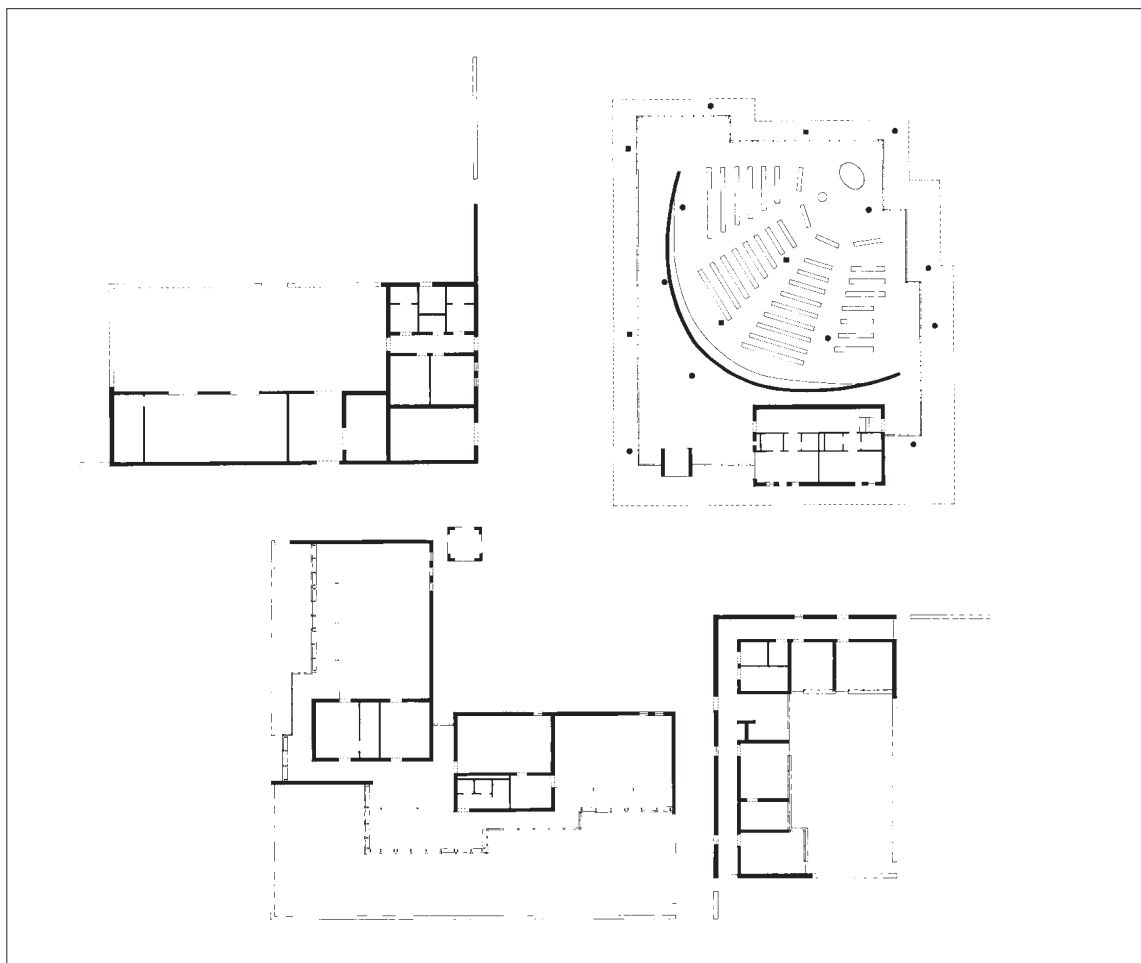


Fig. 2. Plan af kirken og tilhørende bygninger. 1:600. Tegnet af MN 2006 efter tegnestuen Birch og Svenning 1996. – *Ground plan and situation plan.*

udstikkende drænrør, idet den hule mur også fungerer som returkanal for kirkens luftvarmeanlæg. Blandt de blandede materialer indgår enkelte middelalderlige *\*munkesten* fra den nedrevne Ullerup  $\dagger$ Kirke (jf. s. 562, note 20); en munkesten er tillige lagt i gulvet ved døbefonten.

Det grønne *uderum*. Byggegrunden var, før håndværkerne tog fat, en flad mark, hvori der ved betydelige jordarbejder blev gravet en hulning, der optager arealet nordøst for kirketorvet. Kirken er som det fremgår rejst på 'skålens' sydvestre skrænt, mens den nordøstre skrænt, der er en opkastet vold, indrammer det græsklædte *uderum*. I jordskålens bund – uden for kirkens alter og i samme niveau som altergulvet – er

et tungeformet parti beklædt med røde klinker, og omkring dette er plantet tolv østrigske fyr (pinus nigra), symboliserende apostlene. Efter en kraftig tilvækst er træerne nu (2006) under udskiftning.

*Arkitektoniske forudsætninger.* Tyge Arnfred<sup>3</sup> har i vinderforslaget 1970 gjort rede for sine tanker med den nye kirke og for moderne kirkebyggeri i almindelighed.<sup>4</sup> Han tog afstand fra 1960'ernes kirkecentre og afviste programoplæggets ønske om en menighedssal, der kunne slutes til selve kirken. I sit forslag udelod han en særlig indgang til præsten og et præsteværelse i direkte tilknytning til altret, og foreslog tilmed, at man gav afkald på et knæfald omkring altret. For ham var



Fig. 3. Indre set imod nordøst. Foto AM 2006. – *Interior viewed towards the north east.*

det smukkere og mere værdigt, hvis altergæsterne modtog nadveren stående i en kreds. Kirkerummet burde nemlig ikke være en verden for sig, men et 'åbent mødested', der ikke appellerede til 'mystik og stemningsmageri'. Den foreslåede kirkebygning, med vægge af glas, skulle i sin essens være 'et tag i træ, båret af træ søjler', der kunne opfattes som 'stammer på træer', hvis kroner beskyttede det område, der udgjorde kirken.

Arkitektens idéer blev, som det fremgår, i det store hele accepteret, idet der dog blev opstillet

et knæfald. Efter indvielsen udtalte arkitekt Povl Brøgger sig anerkendende om hoveddispositionen og bifaldt den konsekvente skelnen mellem selve kirken og birum, som ikke nødvendigvis skulle bruges i forbindelse med kirkelige handlinger.<sup>5</sup>

INVENTARET, der i alt væsentligt stammer fra opførelsen, præges af en gennemført enkelhed. Gennemgående er brugen af ubehandlet fyrretræ og råtvirkende cortenstål, der som i bygningen er rustmodnet til en dybbrun farve.

*Alterbordet* består af en stor blank fyrreplade på jernfod. Over det hænger en *alterprydelse*, som er designet af Christian Høyer nogen tid efter kirkens indvielse. Den består af et næsten ligearmet jernkors med store ringformede ender, der omkranses af tre store ringe af gennemsigtigt plast-rør. Som *†alterprydelse* tjente ved indvielsen et lille kors af palisandertræ. Det erstattedes siden af to kors, der var skabt af Åse Liengård; det seneste bestod af ituklippede konserverdåser.

*Altersølvet*, der også skyldes Tyge Arnfred, er i minimalistisk stil, udført af Cøhr i Fredericia. Kalken har et stort konisk bæger med tre tude, og disken er glat med konkav fordybning. Oblat-æske og alterkande findes ikke, idet man til vinen anvender en glaskaraffel fra Holmegaard.

*Døbefonten*, af jern, er formet som en skål på enkel trefod. Den står umiddelbart til venstre for alteret. *Dåbsfadet*, af sølv, er af samme arbejde som altersølvet og svarer i formen til disken.

*Prædikestolen*, på et lille podium til højre for alteret, har form af en tresidet pult med rustrodt panel. *Staderne* har karakter af lave bænke, der som nævnt er opstillet amfiteatralsk i fire rader. Deres lilla betræk har afløst et oprindeligt sandfarvet.

*Orglet*, med 23 stemmer, to manualer og pedal, er bygget 1976 af Bruno Christensen & Sønner, Terkelsbøl. Facaden er tegnet af Tyge Arnfred. Orgelfacaden er af glat fyrrepanel med rustrodt bemaling.

To *salmenummertavler* er utraditionelt ophængt i vinduesåbningerne, idet de består af gennemskinnelige plastplader med sorte hængecifre. En *præsterækketavle* er tilsvarende af plexiglas med hvid versalskrift.

*Klokken*, fra 1973, har profileret slagring og bærer om halsen versalindskriften: »Støbt af Petit & Fritsen 1973«. På legemet læses tilsvarende: »Danmark i tusind år«. Klokken er boltet direkte til en vuggebom af jern. Den var oprindeligt udført til et klokkespil i Løgumkloster Kirke (Tønder Amt), men den viste sig ikke brugbar til formålet og blev derfor afhændet til Hannerup Kirke.

**Litteratur.** Tyge Arnfred og Halvdan Knudsen, »Tan-ker undervejs i et kirkebyggeri«, *HaStb* 1971, 77-82. – Halvdan Knudsen, »Hannerup kirke«, *HaStb* 1974, 55-59. – Tyge Arnfred, »Hvorfor bygge en kirke? – og hvordan?«, *HaStb* 1974, 60-64. – Poul Brøgger, »Hannerup kirke«, *HaStb* 1974, 65-70. – Halvdan Knudsen, *En kirke bliver til. Træk af Hannerup kirkes historie*, Fredericia 1994.

Bygningsbeskrivelse ved Niels Jørgen Poulsen, inventar ved Ebbe Nyborg og Ole Olesen (orgel). Redaktionssekretær Heidi Lykke Petersen; teknisk og grafisk tilrettelæggelse ved Mogens Vedsø. Redaktionen afsluttet 2006.

## NOTER

<sup>1</sup> De fem indbudte arkitekter var Vilhelm Wohlert, København, arkitektfirmaet Friis og Moltke, Århus, og Tyge Arnfred, Bistrup, samt de to lokale arkitekter Ib Zachariassen og Axel Olsen. Dommerkomiteen bestod af arkitekterne K. Joos, København, C. F. Møller, Århus, og Carl R. Frederiksen, København.

<sup>2</sup> Flere sten bærer leverandørens navn »Ane Teglværk« (Anebjerg Teglværk ved Silkeborg).

<sup>3</sup> Tyge Arnfred (født 1919) leverede 1962 tegningerne til selvbyggerkirken i Bistrup, opført 1963-67 (*DK Frborg* 974).

<sup>4</sup> *HaStb* 1971 77 ff.

<sup>5</sup> *HaStb* 1974 65 f.