



Fig. 1. Kirken set fra sydvest med det oprindelige kapel fra 1931 i forgrunden og bagest den tværvendte kirkefløj fra 1972. Foto HW 2005. – *The church viewed from the south west.*

CHRISTIANSKIRKEN

Oversigt. Den store bygning på kirkegården ved Indre Ringvej, der rummer både kirke og menighedslokaler, er i sin nuværende skikkelse opført af arkitekt Ib Zachariassen, Fredericia, og indviet 19. marts 1972. Kirken bestod til en indledning kun af sydfløjen, der oprindeligt var et *kirkegårdskapel*, opført af arkitekt Bodulf Billund og indviet 11. sept. 1931. Efter at kapellet en tid havde været benyttet til gudstjenester, blev det 6. sept. 1942 indviet til kirke under navnet Christianskirken efter kong Christian X. Ved en omfattende udvidelse 1968-72 byggedes først en selvstændig nordre længe med menighedslokaler, Christianshus, og herefter den nye øst-vest orienterede kirkesal mellem denne og kapellet. Christians Sogn er oprettet 14. oktober 1949 ved udskillelse af de nordøstre dele af Trinitatis og Skt. Michaelis sogne. *Kirkegården*, der var under anlæggelse fra 1927, hed oprindeligt Nordre Kirkegård, men ændredes 1974 til Christians Kirkegård.

Historisk indledning. Et omfattende boligbyggeri med en stadig voksende befolkning i området nord for Fredericias volde affødte i 1930'erne ønsket om en ny kirke i kvarteret, hvor der allerede var anlagt en kirkegård. Fra 1936 holdtes regelmæssige gudstjenester i kirkegårdskapellet, og 1942 blev det efter en mindre udvidelse indviet til kirke. Bygningen kunne imidlertid kun rumme 210 personer, og da folketallet voksede stærkt og nærmede sig 10.000, nedsatte menighedsrådet i maj 1960 et udvalg, der skulle arbejde med planerne for en kirkeudvidelse og indretning af menighedslokaler.

Udvalget bad i februar 1961 arkitekterne Johannes Exner og Bodulf Billund (efter dennes

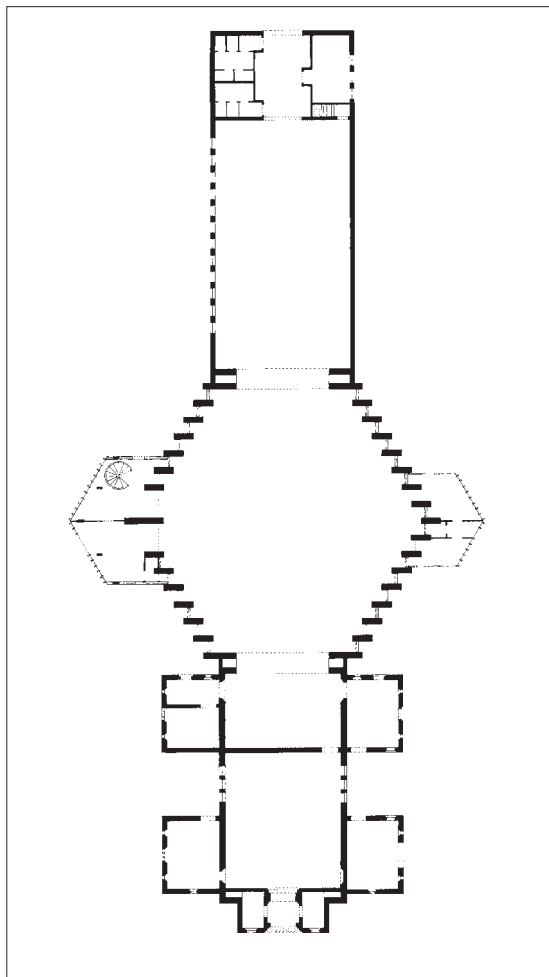


Fig. 2. Plan, 1:600. Tegnet af MN 2006 efter forslag til kirkens udvidelse ved Ib Zachariassen 1969, suppleret af NJP 2006. – *Ground plan.*

død samme år Ib Zachariassen) hver udarbejdede et skitseforslag til opførelsen af et nyt kirkeskib og et menighedslokale. Udvalget foretrak Zachariassens forslag, der blev godkendt af kgl. bygningsinspektør C. F. Møller, som dog ville have foretrukket en hel ny kirke. Men på grund af manglende finansiering og statens tøven med at yde tilskud måtte planerne foreløbigt hvile nogle år. I januar 1967 drøftede byggeudvalget Ib Zachariassens projekt med kirkeminister Bodil Koch, og hun foreslog, at man for lånte midler som en første etape kunne bygge menighedshuset og siden udfylde hullet mellem huset og kirken. Og allerede i april samme år forelå ministeriets tilladelse til,

at byggeriet kunne påbegyndes. Menighedshuset Christianshus kunne indvies 10. oktober 1968, og halvandet år senere holdtes der licitation over det nye kirkeskib, der stod færdigt i det tidlige forår 1972

KIRKEGÅRDEN, der omgives af Indre Ringvej, Christiansvej, Randdalsvej og Nymarksvej, udgjorde ved anlæggelsen 1927 6,6 hektarer. Hovedstrukturen skyldes en plan, der blev udarbejdet af havearkitekt Erstad Jørgensen. To asfalterede køreveje giver adgang til kirken fra vest og nord, mens ganglæger, placeret i kirkens søndre midt-akse, leder ind fra ringvejen. Hegnet består mod syd af hække af avnbøg, der også flankerer den nordre kørevej. Den vestre fremtræder som en allé af birketræer. En fritliggende *bygning* af gule sten, vestligt på kirkegården, indeholder kontorer m.m. Den er opført 1996 efter tegninger af arkitektfirmaet Brahe & Partnere, Fredericia.

Fællesgrave fra 2. verdenskrig. 1) *Tre allierede flyvere*, nedskudt over Danmark, er begravet på et indhegnet gravsted i kirkegårdens sydøstre afsnit.¹ Her er i 1950'erne rejst tre hvide gravsten af den gængse type ('headstones'), som Imperial War Graves Commission lod opstille. Inden da var der ved en højtidelighed 28. okt. 1949 afsløret et dansk *mindesmærke*, en rejst rødlig sandsten med indskrift og en foranliggende med dannebrogsmærke i relief. Mindesmærket er udført af stenhugger Thorvald Christian Rasch efter tegning af Bodulf Billund, og teksten er forfattet af pastor Holger Petersen, tidligere præst ved Trinitatis Kirke. Indskriften lyder:

»Staal kløver Luften,
Mænd øver Daad.
Til Frimands Kaar
i Ufreds Aar
Liv I gav for os i Nord,
Englands Søner i Danmarks Jord.«

2) *236 tyske soldater og 165 flygtninge* er begravet i en særlig afdeling i kirkegårdens sydvestre hjørne. Stedet toges i brug ved begyndelsen af den tyske besættelse, idet der allerede 22. april 1940 blev begravet fem tyske soldater, der var omkommet ved en eksplosion ombord på krigsskibet Weser i



Fig. 3. Kirkeanlægget set fra vest med indgangen til fløjen fra 1972 i forgrunden. Foto HW 2005. – *The church viewed from the west.*

Lillebælt. De fleste begravelser er foretaget i foråret 1945, de seneste i august 1947, efter at byen havde modtaget et stort antal tyske flygtninge og sårede soldater. Den græsklædte fællesgrav, der vedligeholdes i samarbejde med Volksbund Deutscher Kriegsgräberfürsorge, optages af mere end 200 liggende, kvadratiske *gravsten* af grå granit af gængs tysk type for grave fra 2. verdenskrig, almindeligvis med to navne på hver sten. Blandt de begravede er mere end 80 mindreårige børn, heraf mange spæde, døde i foråret 1945.²

En liggende *mindesten* østligst på området, i udformningen svarende til gravstenene, bærer indskrift på tysk og dansk: »Hier ruhen 236 deutsche Soldaten und 165 Flüchtlinge, Opfer des zweiten Weltkrieges«. En rejst *mindesten* med dansk indskrift i gravfeltets vestlige del må være opsat o. 1950. De nærmere omstændigheder omkring stenens opstilling kendes ikke, men der må være tale om et lokalt initiativ, idet stenen i materiale og udformning nøje svarer til det mindesmærke, der 1949 er sat over de allierede flyvere (se ovf.). Indskriften må efter stil og ordvalg at dømme til-

skrives samme forfatter, den grundtvigsk sindede præst Holger Petersen:

»1940-1945.
Krig laa over Lande.
Haabfyldt ungdom,
vaabenføre Mænd, Børn,
hjemløse Flygtninge
fik Hvilested her
fjærnt fra deres
tyske Fædreland.
Maa Brodersind Folkenes
Udsyn rande.«

BYGNINGEN, der er opført af gule mursten og tækket af røde teglsten, består som nævnt af tre afsnit, bygget som selvstændige etaper. Det samlede kompleks måler fra syd til nord 72 m, mens den øst-vest-vendte kirke med sakristi og våbenhus er knap 33 m lang.

Ældst er den søndre fløj, bygget som *ligkapel* af arkitekt Bodulf Billund 1930-31. Kapellet tjente som kirke 1942-72 og blev 1991 ved Ib Zachariassen ombygget til konfirmandlokaler, idet der blev indskudt en etage. Den nord-syd-vendte bygning er opført i en gotiserende stil med selv-

stændigt indgangsparti i syd og to kapellignende tilbygninger ved hver langsideside. De kamtakkede gavle prydes af højblændinger og enkelte cirkelblændinger; åbningerne er fladbuede og falsede. I granitsoklen er i syd indhugget årstallet »1930« til markering af grundstensnedlæggelsen 30. aug. samme år. Indvendig fremtrådte kapellet som et hvidkalket rum med mørkt bjælkeloft. I forbindelse med kapellets indvielse til kirke 1942 blev der ved nordgavlen (efter tegning af B. Billund) tilføjet et tresidet afsluttet *†kor* (fig. 5), der igen er fjernet ved kirkens udvidelse 1972. Koret var hævet tre trin i forhold til kapellet, der tjente som kirkens skib og var forbundet med dette med en spidsbuet, mangefalset korbue.

Anlæggets *nordfløj*, Christianshus, der er opført og taget i brug som menighedslokale 1968, er i en forholdsvis enkel udformning. Der er indgang fra nord, og den store menighedssal er ved foldedøre forbundet med selve det store kirkerum ved sydenden. Bygningen, der er lidt lavere end kapellet i syd, har kun vinduer mod vest.

Kirken, fra 1972, mellem det tidligere kapel i syd og menighedslokalet i nord, er opført som en 22 m høj, sekskantet tværfloj med todelte vinkelformede gavle i øst og vest. Gavlene, der står med kobberklædte vindskeder, er opført som en række murede, tværstillede piller, hvis mellemrum tjener som vinduer; dog er de otte midterste af østsidens 16 åbninger lukket med en træbeklædning, og kun de yderste to i vestsiden er ladet åbne. En lav, firesidet og tømret bygning foran den vinkelformede østgavl rummer lokaler for præst og kordegn. En tilsvarende bygning med sadeltag foran vestgavlen indeholder 'våbenhus' og venteværelse. En vindeltrappe i det sidstnævnte rum fører op til orgelpulpituret.

Indvendig virker rummet, der står med åben tagstol, kort og bredt. Der er ingen egentlig afgrænsning mellem koret i øst og skibet, dog er alter, døbefont og prædikestol anbragt på et podium, der er hævet to trin over gulvet. Løse stole er opstillet i en vinkel med ni meget lange rækker i hver side. Der er plads til 260 personer i det egentlige kirkerum, men foldedøre i brede, vandret afdækkede åbninger tillader inddragelse af de tilstødende rum i syd og nord, hvorved der kan skabes yder-

ligere plads. Væggene er som kirkens ydre af gule mursten, og de kraftige loftsbjælker, af lamineret fyrretræ, ligger frit fremme. Det trykimprægnede træværk fremtræder med en svag grønlig tone; gulvet er beklædt med brune klinker.

Arkitekturhistorisk placering. Bodulf Billunds kapel er med sine blændingsprydede, kamtakkede gavle og fladbuede åbninger tydeligt inspireret af P. V. Jensen-Klints bygninger: Fredens Kirke i Odense, indviet 1920 (jf. *DK Odense* 1621 f.), og Grundtvigskirken i København, der var under opførelse fra 1921. Ib Zachariassen har i sit forslag til kirkens udvidelse, hvoraf de første udkast forelå 1961, følt sig forpligtet af både materialerne, gule mursten og røde tagsten, og det gotiske formsprog. De høje, tosidede gavle, der danner en vinkel og har karakter af en skibsstævn, er benyttet af bl.a. C. F. Møller i den lille Møllevangskirke i Århus fra 1958 og siden også af Inger og Johannes Exner i Skt. Clemens Kirke i Randers fra 1963. Også her har de store tagflader et betydeligt udhæng, og Randerskirkens gavl består ligesom gavlene i Fredericia af murede piller, imellem hvilke vinduerne befinder sig. I Christianskirken er illusionen af en skibsstævn dog til dels ophævet af de lave, foranliggende tilbygninger, sakristi og våbenhus; og indvendig er rummet forholdsvis mørkt, idet partierne mellem pillerne til dels er lukket af træskodder.

INVENTARET omfatter et par enkelte stykker fra det ældste kapel og kirken fra 1942, men i alt væsentligt stammer det fra opførelsen af den nuværende kirke 1972. Indretningen og møbleringen skyldes arkitekten og er for hovedstykkerne vedkommende designet i lys, blank eg med grundmoduler i form af kvadrater og rektangler.³

Alterbordet af blankt, lyst egetræ er langt og smalt. *Alterprydelsen*, der skyldes guldsmed Bent Exner, er i det væsentlige af jern. Den har form af en halvcirkelbue i hele bordets bredde, der omkranser to mindre cirkler, af hvilke den indre består af en cirkulær træplade med et indskrevet kors. Dette er i sig selv omgivet af mange små kors, der er besat med rubinrøde, lysende glaskugler. Og i korsskæringen findes som markering af nadveren



Fig. 4. Indre set mod øst. Foto HW 2005. – Interior viewed towards the east.

en lille oblat med fremstilling af den korsfæstede, sejrende Kristus. Den er fremstillet i hvid emalje og indfattet af en ring af guld. Opbygningens jern er bevidst råtvirket og fremhæves med en skarp orange bemaling. Halvcirkelbuen bærer afsatser til levende lys og blomster, og jerncirklen indenfor har pladser for syv lys, der angiveligt skal minde om en syvstage, der stod i den gamle kirke, og som nu findes i sydfløjens ligkapel.

Kirkens *altersølv* fra 1972 har Bent Exner designet i stil med alterprydelsen. Kalken, 20 cm høj, har spinkel klassisk bægerform, og knoppen smykkes af fire mælkehvide glaskugler. Den glatte *disk*, tværmål 22 cm, prydes midtpå af en tilsvarende sten, og *oblatske* og *alterkande* er formet som glatte cylindre, 8,5 og 24,5 cm høje. Bevaret er endvidere dele af kirkens *altersølv* fra 1942, som for hovedstykkernes vedkommende var givet af rentier Vilhelm Nicolajsen: En *disk* bærer cirkelkors på fanen og under bunden indskriften: »Christianskirken 6. September 1942«. Her ses også C. M. Cohrs stempel, et Københavnsmærke

»1942« og *gardeinmærke* for Johs. Siggaard. En cylindrisk *oblatske* med cirkelkors på låget har samme indskrift og stempler. Sættets *†kalk*, der var udført som en kopi af Trinitatis Kirkes fra o. 1750, er stjålet fra kirken 2004. Det samme gælder en *†alterkande*, der var skænket af Skt. Michaelis og Trinitatis menigheder.

Et nyere *sygesæt* er leveret af C. M. Cohr. En *syvstage* fra 1942 står nu i ligkapel.

Døbefonten, af blankt, lyst egetræ, består af et åbent rammeværk, der bærer en kraftig plade, hvori der findes en hulkeåbning for fadet. Fonten står syd for alteret.

Den ældre *døbefont* fra 1942 er udført af stenhuggermester Thorvald Christian Rasch. Den er af grå granit, 83 cm høj, og har form af en lidt forenklet udgave af den romanske, vestjyske type.⁴ Foden har omløbende vulst, kummen en hulke under mundingsranden samt en lille fordybning for dåbsfadet. Udført til den ældre kirke, hvor den stod i *†korets* vestside (jf. fig. 5). Nu opstillet i skibets sydvesthjørne.

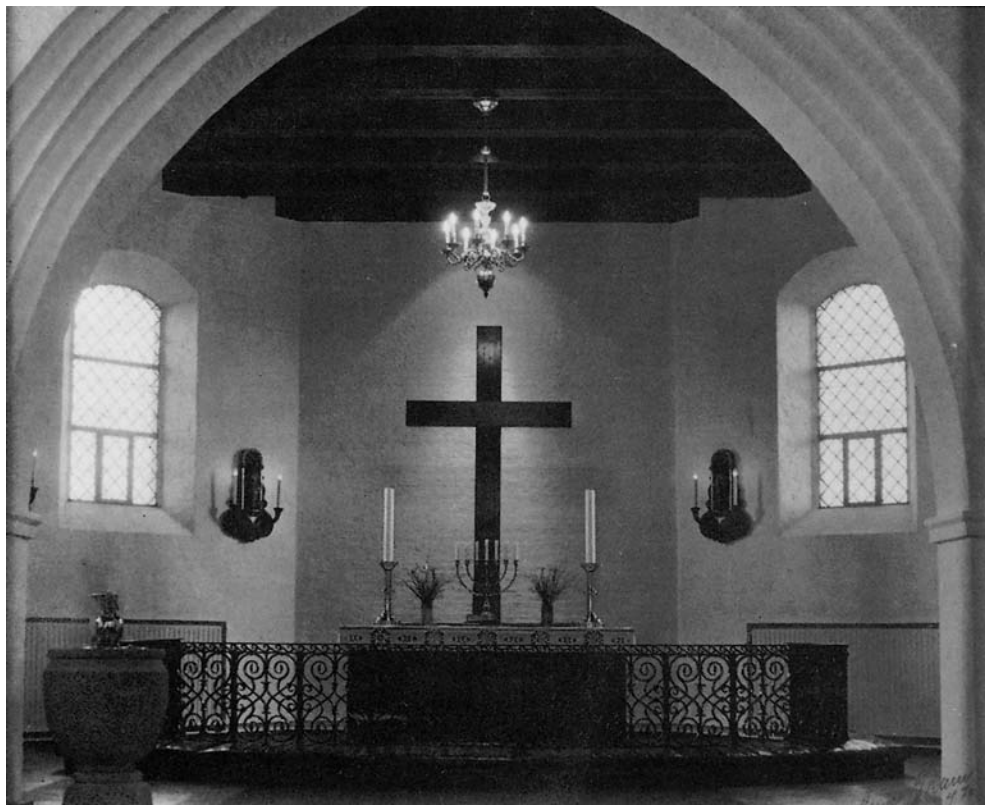


Fig. 5. Kirkens \dagger kor 1942-72 set mod nord (s. 536). Foto efter *Christianskirken 1992*. – \dagger Chancel 1942-72 viewed towards the north.

Dåbsfade. 1) 1972, af design som altersølv. Fadet har form som et kuglesegment i hamret sølv, tværmål 47,5 cm. 2) 1942, tilhørende den ældre kirke og font. Fadet er af messing, tværmål 40 cm, og har i fordybningen et latinsk kors på nopret bund. Det er udført på C. M. Cohrs sølvvarefabrik i Fredericia efter tegning af provstinde Ingeborg Clausen. *Dåbskander*. 1) En 'dåbspand' fra 1972 udgøres af en cylinder af sølv med et højt bøjlehåndtag. Under bunden læses: »Skænket til kirkeindvielsen af Sigfred Nielsen 19. 3. 1972«. 2) En til dåbsfad nr. 2 hørende *kande* er 33 cm høj.

Prædikestolen er af samme arbejde som alterbord og døbefont. Kurven er kasseformet med en dekoration af lodrette planker og bæres af et åbent rammeværk. Nord for alteret.

Stoleværket, der udgøres af løse stole i blank eg, er opstillet i skrå linjer ud fra den brede midtgang.

Kirken har to *orgler*. 1) 1972, oprindelig med 35 stemmer, tre manualer og pedal, bygget af Th.

Frobenius & Sønner, Kgs. Lyngby. Ved en mindre ombygning 2004 udvidedes stemmeantallet til 36. Mekanisk traktur, elektrisk registratur, sløjfevindlader. Facaden er tegnet af Ib Zachariassen. På orgelpulpituret.

2) 1991, kororgel med fem stemmer, ét manual og anhangspedal, bygget af Anders Havgaard Rasmussen, Bramming.

Et *torgel* fra 1946, oprindelig med 15 stemmer, to manualer og pedal, var bygget af Th. Frobenius & Co. og senere udvidet til 18 stemmer. Mekanisk traktur, pneumatisk registratur, sløjfevindlader. I den midlertidige kirkesal.⁵

Klokken, fra 1930, tværmål 80 cm, har om halssens versalindskriften: »De Smithske Støberier i Aalborg støbte mig 1930«, mens man på legemet læser: »Med Kristus kom evigt Liv til Jord. I Kristus har Livet, hvo som tror. Guds Fred«. Nyere slyngbom af egetræ. Ophængt på oprindelig plads i kirkeanlæggets gamle sydgavl.

†INVENTARET i den ældre kirke kendes i det væsentlige gennem fotografier set imod det nu nedbrudte †kor i nord, tilføjet af B. Billund (jf. fig. 5).⁶ Bevaret er som nævnt klokken fra 1930, en alterdisk, en oblatæske og en syvstage samt en døbefont med dens udstyr. De sidstnævnte stykker var fra o. 1942 lige som det følgende nu forsvundne udstyr:

Alterbordet bar som *alterprydelse* et stort, glat kors af træ. De høje *alterstager* af messing havde gotisk udformning med cylinderskaft og skaft-ring. *Altersølvet* var som nævnt hovedsagelig skænket af rentier Vilhelm Nicolajsen og udført af C. M. Cohrs sølvvarefabrik som kopi af Trinitatis Kirkes gamle altersølv.

Alterskranken havde smedejernsgitter med volutter i renæssancestil og skyldtes smedemester Svend Hochs værksted.

Prædikestolen var udført af billedskærer Harald E. B. Fischer, Fredericia, der arbejdede ihærdigt på 'at få det rette udtryk frem i de forskellige figurer'. Stolen var i renæssancestil, polygonal, kurven med arkader, udskårne figurer på hjørnerne samt en svajet baldakin forned. På himlen stod fortil et kronet kongevåben, utvivlsomt Christian X's. Træværket stod mørkt og øjensynligt umalet. Prædikestolen havde opgang gennem triumfmuren øst for korbu.

Stoleværket, der udgjorde to rader med en bred gang imellem, havde lave, rektangulære gavle og bænke med brede salmebogshylder.

Tegninger. *Kirkens arkiv.* Grundplan af tilbygning af nyt hovedskib ved Ib Zachariassen 1966 (revideret 1969).

Litteratur. E. Veile, »Ny kirke i Christians sogn, Fredericia«, *HaStb* 1972, 73-78. – C. S. Andersen-Mølgaard og Erling Veile (red.), *Christianskirken, Fredericia, ved 50 års jubilæet 1992*, Fredericia 1992. – *Christianskirken i Fredericia*, folder 2005.

Beskrivelse af bygning ved Niels Jørgen Poulsen, inventar ved Ebbe Nyborg og Ole Olesen (orgler). Redaktionssekretær Heidi Lykke Petersen; teknisk og grafisk tilrettelæggelse ved Mogens Vedso. Redaktionen afsluttet 2006.

NOTER

¹ Om navnene og de nærmere omstændigheder ved nedskydningen af de allierede flyvere se: Flemming Hansen og Jørgen Peder Clausager, »Begravede allierede flyvere på Christians Kirkegård i Fredericia«, *Fredericiabogen* 2004, 93-108.

² Jf. 'Namenbuch', fortegnelse over de begravede i Christianskirkens menighedsråds arkiv i Lokalhistorisk Arkiv (A740.6.02) og Anders Engelbrecht, »I fremmed land. Tyske flygtninge og soldater i Fredericia 1940-1948«, *Fredericiabogen* 2000, 16-36.

³ Oplysningerne om inventaret bygger på *Christianskirken 1992* og på folderen *Christianskirken* (2005).

⁴ En tegning af fonten med dåbsfad og dåbskande ses i *Christianskirken 1992* 36.

⁵ Yderligere oplysninger om kirkens orgler findes i Den Danske Orgelregistant.

⁶ To fotografier findes i *Christianskirken 1992* 34, 66.