



1. S. Nicolai Kirke. 2. Rådhuset. Prospekt af Vejle, sågen fra den Sydlige Side. Anne 1755. 3. Sjøer Port. 4. Vejle Naes Jærte.

Fig. 1. Prospekt af Vejle 1755 set fra syd. Sortebrødrekirkens tårn tv. (s. 262) tjente indtil 1780 som rådhusårn. Tegnet af Jens Bang efter forlæg af J. J. Bruun. Efter *Vejles Historie* 1, 1997. – View of Vejle, 1755, from the south. The tower of Sortebrødrekirken on the left served until 1780 as the town hall tower.

†SORTEBRØDREKIRKE

Oversigt. Sortebrødreklosteret,¹ der var viet til *Jomfru Maria*, er grundlagt 1330–40 eller ret kort inden. Det har ligget nordvest for det nuværende rådhus og har været et firlænget anlæg, hvoraf kirken, der er påvist under Klostergade 1992, udgjorde den sydlige fløj. Efter klosterets nedlæggelse o. 1530 tjente østfløjen sammen med kirkens tårn som byens rådhus, indtil også det blev revet ned 1780. Håndgribelige levn fra klosterkirken er en værdifuld *klokke fra o. 1400 (s. 263), overført til det nuværende rådhus, og to *gravsværd (s. 265), fundet i hver sin grav.

HISTORISK INDLEDNING. Klosteret er oprettet på privat initiativ af stormanden, drosten Lars Jonsen (Laurens Jensen), formodentlig i hans senere leveår forud for hans død 1340.² Klosteret nævnes første gang 1355, da Lars Jonsens søn, rid-

deren Peder Larsen, af paven i Avignon opnåede en afladsbevilling, så klosterets kirke kunne opføres af sten, idet den hidtil kun havde været af træ.³

Tidspunktet for klosterets grundlæggelse er i den lokalhistoriske litteratur og i Trap: Danmark sat noget tidligere, til o. 1310.⁴ For denne datering er der dog ingen vægtige grunde.⁵ Tværtimod forekommer det sandsynligt, at Lars Jonsen (der nævnes første gang 1307 og var ridder 1315) har ladet klosteret oprette ca. 1330–40, ligesom han 1329 stiftede et præbende ved Ribe Domkirke⁶ og 1332 overlod (dele af) sit gods i Sydfyn til de spedalske i Svendborg.⁷

Det ældste kloster. De pavelige registranter indeholder foruden afladsbrevet 1355 også en kopi

af Peder Larsens ansøgning om at opnå denne bevilling.⁸ Ifølge ansøgningen havde hans fader (Lars Jonsen) ladet den hellige jomfru Marias kloster opføre 'af egne huse, (men) rigtignok kun af træ' (ex domibus propriis uidelicet lignis tantum), og nu ønskede man at kunne opføre klostret 'af sten eller på anden mere hædrende måde' (ut de lapidibus uel alias honorabilius construi possit). Af denne formulering fremgår det altså, at Lars Jonsen havde ladet klostret oprette eller indrette i sine egne *tømrede bygninger*, hvad der må opfattes som en bygård med grund og bolig, som han dermed skænkede til sortebrødrene. Disse træbygninger, hvori der også har været indrettet en midlertidig kirke,⁹ må have tjent brødrene til et foreløbigt logi, indtil der blandt andet ved hjælp af afladsbevillingen kunne bygges nyt af sten. Klosteret i Vejle er dermed grundlagt på samme måde som tiggerklostrene i Kolding og Horsens, der også er stiftet af private stormænd, som overlod deres gårde til brødrene. Klosterets placering i byen har derfor næppe været bestemt af ordenens eget ønske, men af den ejendom og det jordstykke, som munkene fik overdraget.¹⁰

Fra midten af 1400-tallet foreligger der spredte oplysninger om *klostrets beboere og ejendom*. Brødrene blev således betænkt i Anders Skeels testamente 1459;¹¹ en prior omtales første gang 1462,¹² og et segl tilhørende en af brødrene, Niels Jensen, er kendt fra et aftryk 1480.¹³ Selvom beboerne omtales flere gange i den senere tid,¹⁴ er det ikke muligt at afgøre konventets størrelse (jf. dog inventariets opregning 1529 af 12 par messedragter, s. 262). Klosteret havde foruden testamentariske gaver¹⁵ også indtægter af *jordegods* i byen og på egnen; men godset nævnes dog ofte først i forbindelse med klostrets nedlæggelse,¹⁶ da der også omtales to humlegårde og to kålgårde, vest for klostret, et træhus og en teglovn (jf. ndf.).¹⁷

Kongelige gaver. Christian I og kong Hans holdt gentagne gange retterting i klostret.¹⁸ I forbindelse med stadfæstelsen af købstadsprivilegierne overlod kong Hans 1484 indtægterne af kronens jord på Løget mark til byen, imod at brødrene fik et årligt beløb for at holde messer for kongen, hans familie og hans afdøde fader.¹⁹ Under dronning Christines ophold i Vejle 1505 gav hun sin

skriver 3 skilling, for at han kunne bringe fersk fisk til klostret, og yderligere fik brødrene 8 skilling for at afholde messe.²⁰

Klostrets nedlæggelse. Efter at Frederik I kort før reformationen havde overtaget klostret, affattede hans betroede mand Jens Hvas 1529 en fortegnelse over de inventardele og de værdier, han havde beslaglagt (jf. inventar).²¹ Beboerne må på det tidspunkt have forladt klostret. 1531 overdrog kongen bygningerne til byen, mod at man indrettede en passende bolig for ham og dronningen, når de opholdt sig i byen.²²

Borgerne indrettede snart efter et *†rådhus* i en af klostres 'bedste bygninger' (Danske Atlas) til afløsning for det tidligere rådhus, der var brændt 1530.²³ Hermed flyttedes også byens torv fra pladsen vest for Skt. Nikolaj Kirke (Gammeltorv, nu Kirketorvet), til området syd og sydøst for klostret (Nytorv, nu Rådhusetorvet). Kirken og størstedelen af konventets bygninger er formodentlig nedrevet kort tid efter. Tilbage blev kirkens tårn og østfløjen med det nyindrettede rådhus, der stod indtil 1780, da det blev erstattet af en ny bygning lidt længere mod syd.²⁴ Denne bygning er 1878 afløst af det nuværende rådhus.²⁵

Vejle Museum har 1982-93 foretaget flere *arkæologiske undersøgelser* på stedet.²⁶ 1982 undersøgte grunden under og vest for arrestforvalterens bolig (jf. fig. 2,A) i forbindelse med dennes nedbrydning, og 1985 foretoges en udgravning i selve arresten i forbindelse med dennes indretning til café. Ved en større udgravning i Klostergade 1992 lokaliserede man kirkens vestre og nordre del, og endelig har man ved en udgravning 1993 i Klostergade Skoles gård fremdraget fundamenter, der må hidrøre fra klostrets vestfløj. Allerede ved arrestforvalterboligens opførelse 1937 fandtes i hver sin grav to *★gravsværd* (s. 265). Disse er dog taget op uden nærmere registrering.

Klostrets *tegløvn*, nævnt 1531 og 1532²⁷ og igen 1535, da den blev overladt til byen af kongen,²⁸ må være identisk med den middelalderlige teglovn, der 1923 blev udgravet på Lillebjerg ved Koldingvej (nu Jagtvej) syd for den ældre by. Ovn, der forblev i brug indtil 1600-tallet, har været et betydeligt anlæg med oprindelig tre indfyrringsåbninger og et areal på ca. 21,5 kvadratmeter.²⁹

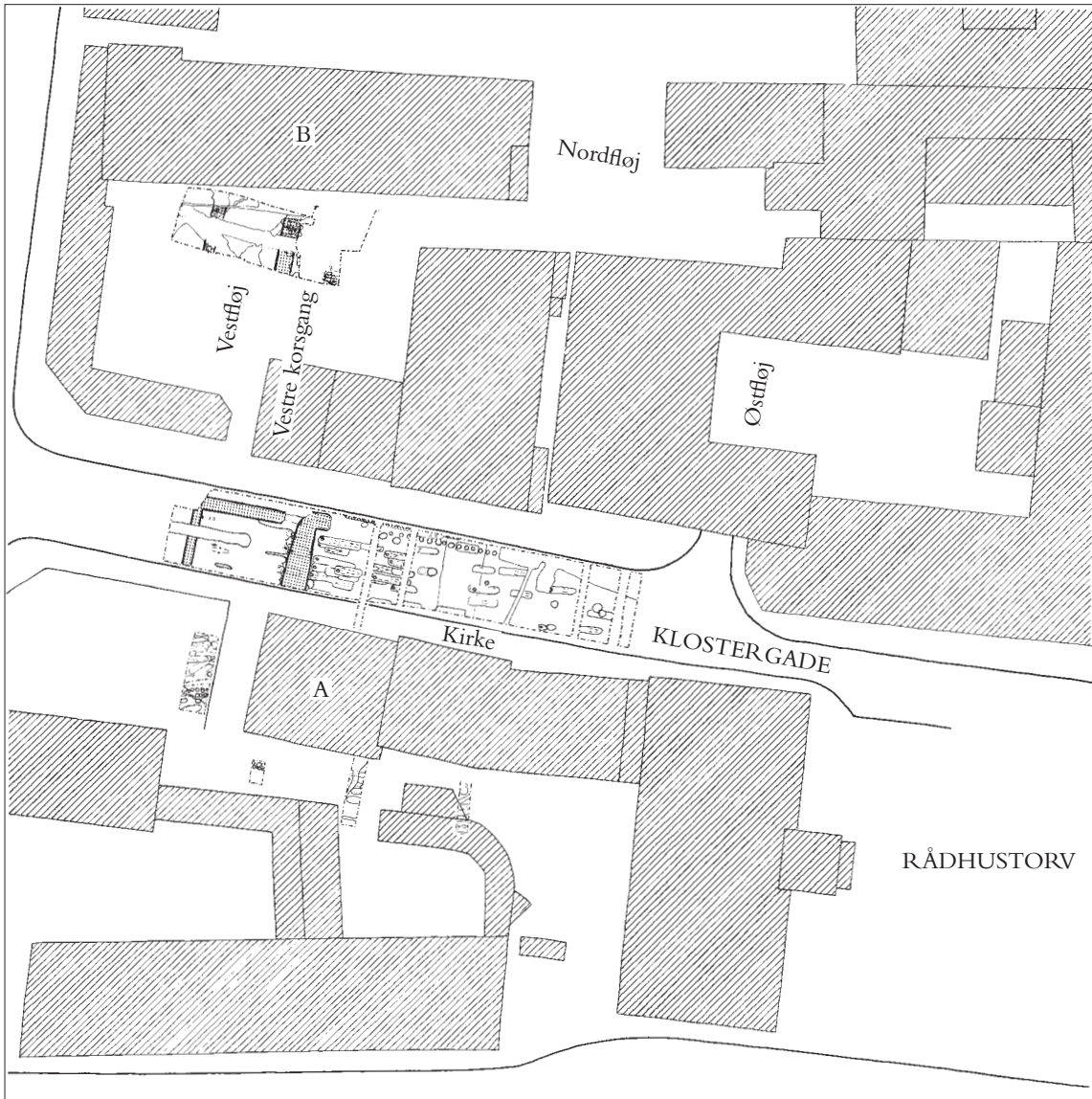


Fig. 2. Klosteranlæggets beliggenhed. Situationsplan med udgravningsfelter. A. Arrestforvalterens bolig (nedrevet 1982). B. Klostergade Skole. 1:600. Tegnet af MN 2005 efter matrikelkort og udgravningsplan ved Jakob Kieffer-Olsen i Vejle Museum. – Location of the monastery complex. Situation plan with excavation fields.

KIRKEGÅRD OG BYGNINGER

Beliggenhed. Klosteret, der har ligget på bybankens højeste del, har efter alt at dømme været et firfløjet anlæg af den velkendte type af teglsten i to etager med kirken som den søndre fløj, mens kirkegården har ligget syd for kirken.³⁰ Kirkens fundamenter er som nævnt påvist under Klostergade, men uden at man har kunnet afgrænse kirkeflø-

jens (korets) udstrækning mod øst. Østfløjen (det senere rådhus) er afbildet på ældre byprospekter, men fundamenterne er ikke fundet, og endnu vides kun lidt om vestfløjen og intet sikkert om en nordfløj. Klostergrundens fulde udstrækning med bygninger og kirkegård kendes ikke, men grundstykket kan formodentlig meget vel have omfattet i det mindste 1 ha. – ligesom det var tilfældet med tiggerklostrene i Horsens og Kolding.

†*Trækirke*. Med afladsbrevets formulering (jf. ovf.) må munkene i Vejle i den første tid have ladet sig nøje med en kirke af træ, en 'interimskirke', der efter 1355 er afløst af teglstenkirken. Løsningen behøver kun, hvis klostret er grundlagt i 1330'erne, at have været i en kortere årrække, og der må med al sandsynlighed have været tale om en kirke af træ.³¹ Arkæologisk er der ikke påvist rester af en sådan på stedet, og intet kan derfor siges om den; men det er værd at hæfte sig ved, at de fremdragne fundamenter af stenkirken (jf. ndf.) i vest skærer en række ældre grave, og at der altså var foretaget begravelser, før stenfundamenterne blev lagt ud.

Teglstenskirken, der er opført efter 1355, har, efter hvad man tør slutte af udgravningerne, sandsynligvis været et enskibet langhus.³² Til korets nordside var føjet et anseligt tårn, der som nævnt bibeholdtes som rådhusårn.³³ Ud over denne tilføjelse kan kirken meget vel som andre tiggerklosterkirker have været udbygget med et søndre sideskib eller en række kapeller ved sydsiden. I så fald har kirkerummet også omfattet området syd for Klostergade. Sandsynligheden taler nemlig for, at de to mænd, der hver blev medgivet deres slagsværd (jf. s. 265), er gravlagt inde i selve kirken, sådan som det var skik for medlemmer af krigerstanden.

De beskedne rester, der er fremdraget af kirken, omfatter dog kun *fundamenterne* under en del af vestgavlen og det nordvestre hjørne. De brede fundamenter skar som nævnt en række ældre grave, mens yngre grave inde i kirken respekterede nordmurens forløb.³⁴ Med disse fund lader kirken sig kun afgrænse mod vest og nord, dens størrelse og udformning kendes i øvrigt ikke. En plyndret fundamentsgrøft, påtruffet vest for gavlen og parallel med denne, kan måske repræsentere en udvidelse af kirken mod vest.³⁵ I så fald kan et kort afsnit af endnu et fundament, der 1982 påvistes i et udgravningsfelt syd for Klostergade (vest for arrestforvalterboligen), have tilhørt et sideskib eller et kapel.³⁶ Det sidstnævnte fundament er af udgraveren tolket som rester af en mulig ældre stenkirke, der skulle have stået på stedet, før klostret blev oprettet.³⁷ Der er dog ingen afgørende holdepunkter for denne tolkning;³⁸ tværtimod taler afladsbevilningen som nævnt kun om tømrede huse.

Tårnet, hvis fundamenter som nævnt ikke er lokaliseret, er sammen med rådhuset (den tidligere østfløj) gengivet på flere byprospekter, hvoraf Resens perspektiv 1677³⁹ og Jens Bangs prospekt 1755 (fig. 1) formodentlig giver de mest troværdige oplysninger. På Resens kort er det placeret ved vestsiden af rådhuset ud for den søndre gavl. Hvis denne placering er korrekt, må tårnet – som karmeliterkirkens (†)tårn i Helsingør (*DK Frborg* 328) – have rejst sig over klostergårdens sydøstre hjørne, der hvor kirken (koret) og østfløjen mødtes.⁴⁰ Tegningerne viser tårnet med tre stokværk, dækket af et sadeltag og med kamtakke gavle i syd og nord. Som rådhusårn brugtes underetagen som arrestkælder; på ydermuren var anbragt en *solskive*, som rådhusuret blev stillet efter.⁴¹

Af konventets øvrige bygninger haves som nævnt kun sikre oplysninger om *østfløjen*, i dennes tid som rådhus. Bygningen var i to etager og beskrives i Danske Atlas (1769) som 27 alen lang og 12¾ alen bred (ca. 17×8 m). Nederste etage, der efter al sandsynlighed har været klostrets kapitelsal, var dækket af 2×6 fag hvælv, båret af fem piller.⁴² Salen var i 16–1700-tallet opdelt i rådstue, sprøjtekammer og arrestkamre, mens den øvre etage, der må have været brødrenes sovesal, dormitoriet, brugtes som magasin og munderingskammer for byens garnison.⁴³

INVENTAR

Inventar er bevaret i form af en værdifuld klokke, men kendes ellers kun gennem en *fortegnelse* fra 1529 over det »sølluf oc godtzs (som) vaar vdi Veylle Claaster«. Fortegnelsen optoges af skatteopkræver og dommer Jens Hvas med henblik på kongelig inddragelse af kirkelige skatte og værdier.

Fortegnelsen fra 1529 omfatter otte †*alterkalke*, en †*monstrans*, et †*sølvkors*, et †*krucifiks* (»ith padzs«),⁴⁴ et beskadiget †*relikviar*, (»ith broden heligdomskar«), tolv par †*messeklæder* af silke (»vn-de och gode«) og dertil nogle få beskadigede (»brøndene«) daglige messeklæder. Året efter fik Jens Hvas kvittering på yderligere 488 lod sølv fra klosteret,⁴⁵ der snarest stammede fra lignende kirkeskatte.

*Klokken (fig. 3), fra o. 1400, der er tilskrevet støberen »Olug Jurgensun« og er bevaret som byens stormklokke og rådhusklokke, udmærker sig ved en rig samling af i alt 22 påsatte pilgrimstegn og små prydegn, et af dem støberens segl.⁴⁶ Klokken, der måler 83 cm i tværmål, har profilering over slagringen, tovsnoede hanke og om halsen et skriftbånd, der kantes af dobbeltlister. Indskriften, der er indridset (i klokkemodellen) med majuskler og enkelte uncialer, lyder: »Ihesus Maria + excito vivos voco Mortvos« (Jesus Maria. Jeg vækker de levende, jeg kalder de døde (til opstandelse)). Efter navnet Maria er angivet et ligearmet kors, og efter det sidste ord er skriftbåndet fyldt ud med seks små relieftegn, der er påsat ved at originalmærker, af bly eller tin, er lagt på selve klokken voksmodel: 1-4) Fire medaljoner, tværmål 3,2 cm, med utydelige motiver, der ikke lader sig tolke. 5) Dannende en firsidet polygon, 4×3,5 cm, hvori man måske aner en nøgen kvindelig figur, som strækker armene opad. 6) En medaljon, tværmål 3,5 cm, måske med Kristi opstandelse.

På klokkelegemets øvre del ses en omløbende række med yderligere 16, til dels noget større, relieffer: 7) (Fig. 4) Pilgrimstegn fra klostret i Einsiedeln, et Maria-valfartssted i det nordlige Schweiz. Mærket er gavlformet, 7,7 cm højt, gennembrudt, og kronet af et lille kors. Det forestiller Einsiedelns Mariakapel, som efter en nybygning 948 skulle indvies af bisp Konrad af Konstanz; men en røst befalede ham at holde inde, eftersom Gud selv allerede havde indviet kapellet. Fremstillingen kan identificeres, til dels med hjælp af bevarede originaltegn. Den venstre del af mærket viser kapellet med søjlebåren gavlf og tag og et trønde Maria-billede med barnet stående på venstre knæ. I døråbningen står en engel med et stort lys, og foran kapellet bisp Konrad med bispestav og løftet vievandskvast samt endnu en engel. Rundt om hele mærket løber en tysk minuskelindskrift, hvoraf der kan læses tilstrækkelige brudstykker, til at den ses at have svaret til sådanne mærkers sædvanlige: »dis ist vnser vrowen capell zeichen von neisidelen die wiett gott selb mit engen« (Det er Vor Frues kapeltegn fra Einsiedeln, det indvier Gud selv med englene).⁴⁷ I mærkets hjørner ses små øskner, der har tjent til det originale mærkes påsning på pilgrim-



Fig. 3. Klokke, o. 1400, tilskrevet støberen »Olug Jurgensun« og forsynet med talrige pilgrimstegn og -mærker (s. 263). Foto AM 2005. – Bell, c. 1400, attributed to the bell-founder "Olug Jurgensun" and furnished with many pilgrims' badges and other tokens.

mens dragt eller hue. Sådanne Einsiedeln-mærker kendes som klokkerelieffer på adskillige andre danske klokker, men dette må være det ældste kendte.⁴⁸

8) Åbenbart en dreng, der holder palmegrene i vejret, 5 cm højt. Jf. nr. 12, 19 og 22.

9) (Fig. 5) Pilgrimstegn fra Skt. Matthiaskirken i Trier, 6 cm højt. Man ser Skt. Matthias og biskop Maternus til hest, apostlen forrest med sit attribut, en økse eller en hellebard. Bag ham sidder bispnen i fuldt skrud, sideværts med bispestaven i den ene hånd og en kirkemodel i den anden.⁴⁹

10) En løve, 4,4 cm høj, gående imod venstre med haledusken op over ryggen. Løven står i størrelse og karakter nær en grif på et profant mærke fundet i Hertogenbosch i Holland.⁵⁰

11) (Fig. 6) pilgrimstegn fra Skt. Birgitta i Vadstena eller hendes kloster i Maribo, 6 cm højt. Det gennembrudte og ret udviskede mærke har form af et stykke arkitektur med spidsgavl og et kronende kors, der flankeres af fialer. Herunder sidder Birgitta tv. skrivende i en bog på hendes bogstol. Højre hånd med pennen er løftet, og over helgenindens hoved ses en medaljon med Guds velsigende hånd. Mærket savner den omløbende ind-

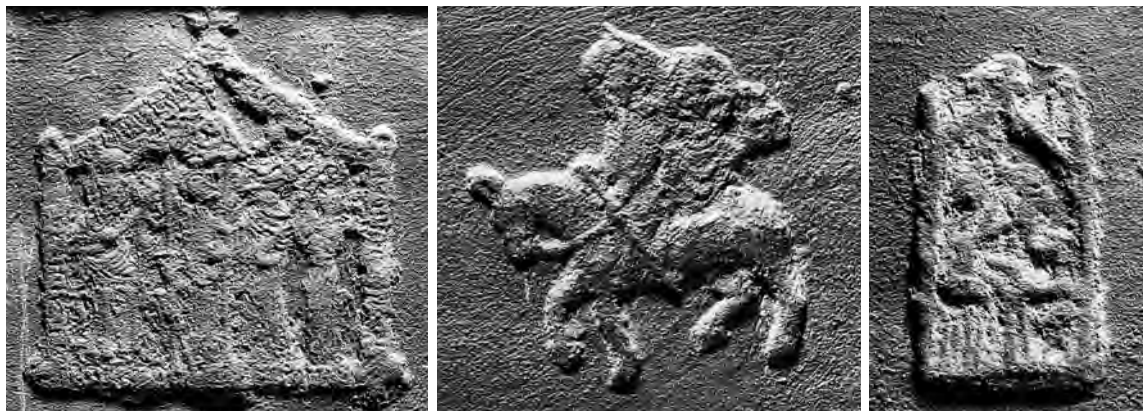


Fig. 4-6. Klokke, o. 1400, pilgrimstegn for (fra venstre) klosteret Einsiedeln i Schweiz, Matthiaskirken i Trier samt Skt. Birgitta i Vadstena eller Maribo (s. 263). Foto AM 2005. – Bell, c. 1400, pilgrim's badge for (from the left) the monastery of Einsiedeln in Switzerland, the Matthiaskirche in Trier and the St. Birgitta Convent in Vadstena or Maribo.

skrift, som ellers karakteriserer Vadstenas mærker, og det slutter sig derved til en lidt forenklet gruppe birgittinske pilgrimsmærker, som især kendes fra dansk område og derfor er blevet knyttet til Birgittinerklostret i Maribo.⁵¹ Hvis klokkens datering o. 1400 stemmer, vil det imidlertid være usikkert at henhøre mærket til Maribo, hvor klostret og valfarten først må være kommet i gang lidt ind i 1400-tallet.⁵² Det synes altså muligt, at der kunne være tale om et tidligt pilgrimstegn fra Vadstena, hvortil valfarten menes at være begyndt o. 1370.

12) Svarende til nr. 8, 19 og 22, øjensynligt en dreng med palmegrene.

13) En medaljon, tværmål 3,7 cm, med et utydeligt motiv.

14) (Fig. 7) En medaljon, tværmål 3,6 cm, med en vinget figur, formentlig en engel.

15) (Fig. 7) pilgrimsmærke fra Skt. Theobald i Thann i Elsass, 8,3 cm højt, ret udvisket. Det viser en frontalt tronende biskop, Skt. Theobald, hvis særlige kendetegn kun kan erkendes ved at sammenligne med originale mærker. Bispen hæver højre hånd velsignende, i den venstre holder han bispestaven, og ved fødderne knæler to pilgrimme, en mandlig og en kvindelig. Til fremstillingen hører gerne, at to engle kroner Skt. Theobald med bispehuen. Når englene ikke ses her, skyldes det formentlig, at de er brudt af, inden man anbragte mærket på klokke modellen. Måske som rester af dem ses nogle gevækster på huen.⁵³ Et tilsvarende, men bedre bevaret aftryk

af et Thann-mærke ses på døbefonten i Skt. Jakobi i Varde fra 1437, og et smukt originalmærke er 1987-88 fundet under udgravning i Horsens.⁵⁴

16) Medaljon, tværmål 4,5 cm, utydelig, men der anes et dobbeltkors i midten.

17-18) To medaljoner, tværmål 2,8 og 3,5 cm, med utydelige motiver.

19) Svarende til nr. 8, 12 og 22, øjensynligt en dreng med palmegrene.

20) (Fig. 8) medaljon, tværmål 2,7 cm, med bomærke og ulæselig randskrift i majuskler. Et tilsvarende mærke på stormklokken i Rudkøbing kan identificeres som tilhørende Olug Jurgensun, der kan opfattes som klokkes støber.⁵⁵

21) (Fig. 8) pilgrimsmærke fra domkirken i Köln, 4,7 cm højt, og gennembrudt. Det rektangulære billedfelt kronet af tre slanke tårne, det midterste højest, og foran det ses domkirkens berømte og stadig bevarede skrin med de tre hellige konger, hvilende på tre søjler. I billedfeltet ses Maria stående til højre med krone og et stort Jesusbarn, som hun rækker frem mod den forreste, knælende konge. Over ham lyser stjernen, og bag ham står de to andre konger med deres gaver. Fire øskner har tjent til originalmærkets fastgørelse. Aftryk af kølnermærker er sjældne på danske klokker, kun to andre kendes, begge på storklokken i Frøslev Kirke.⁵⁶

22) Svarende til nr. 8, 12 og 19, øjensynligt en dreng med palmegrene.

Klokkes datering til o. 1400 hviler ikke kun på dens egne former og elementer, af hvilke det end-

nu højgotiske pilgrimsmærke (nr. 7) må være ældst.⁵⁷ Den bygger også på andre klokker, som knyttes sammen af klokkestøberens mærke. Olug Jurgensun kan tilskrives yderligere fire klokker, i Hansted (DK Århus 4852), Rudkøbing (Svendborg Amt), Sønderup (Ålborg Amt) og Ubjerg (DK Sjyll 1292) kirker.⁵⁸ Fordelingens sydlige udbredelse i landet tillader adskillige muligheder for støberens hjemsted.

Klokken må have haft plads i klosterkirkens tårn, og dér forblev den, efter at østfløjen med tårnet efter reformationen var overgået til byen som rådhus. Klokken tjente her som byens stormklokke, der bl.a. brugtes til varsling af ildebrand og ufred, lige som den af og til brugtes til at ringe over lig. Såvel 1780 som 1878, da byen fik nye rådhus, blev klokken flyttet med og hænger nu i rådhusetårnet fra 1878, hvor den er slagklokke for rådhusuret.⁵⁹ Dens slyngbom af eg, med kraftige jernbeslag og håndsmede søm, går formentlig tilbage til 1600-tallet. Klokkestolen er af fyr fra 1878.

GRAVMINDER

Ved de arkæologiske udgravninger er der i og omkring kirketomten afdækket et større antal *begravelser* og spor efter sådanne, der vel løber op imod et halvt hundrede (fig. 2). Enkelte begravelser var murede, men i øvrigt er det ikke oplyst, i hvilket omfang der var tale om jordfæstegrave eller kistegrave.⁶⁰



Fig. 7. Klokke, o. 1400, udsnit med cirkulært tegn (en engel) og pilgrimsmærke fra Skt. Theobald i Thann i Elsass (s. 264). Foto AM 2005. – Bell, c. 1400, detail with circular token (an angel) and pilgrim's badge from St. Theobald in Thann in Alsace.



Fig. 8. Klokke, o. 1400, udsnit med indskrift, støberens »Olug Jurgensuns« bomærke (nr. 20) og pilgrimsmærke fra Kölns domkirke (s. 264). Foto AM 2005. – Bell, c. 1400, detail with inscription, the mark of the bell-founder "Olug Jurgensun" and a pilgrim's badge from Cologne Cathedral.

I begravelserne, af hvilke hen ved 30 har ligget inde i kirken, har ligene øjensynligt hovedsagelig haft armene lagt over bækken, mave eller bryst, traditioner, der passer udmærket med en forventet henførelse til den sene middelalder.⁶¹ Det gælder med sikkerhed de ovennævnte to begravelser (murede?), der fremkom 1937 under arrestforvalterens nu nedbrudte bolig. Fra disse grave stammer to velbevarede **gravsværd*, 120 og 110 cm lange,⁶² hvis nedlæggelse repræsenterer en udpræget ridderlig skik. Både slagsværdene selv og den tradition, deres medgivelse i graven tilhører, peger på en datering efter 1450. Der har således været tale om mandlige adelsbegravelser af en status, som så at sige alene kan tænkes inde i kirken eller i en kapeltilbygning (jf. ovf.).⁶³ Sværdene befinder sig i Vejle Museum (inv.nr. VKM 474×1-2).

Et par grave, der ligger delvis under kirkens vestgavl, må være ældre end dennes opførelse og således have tilhørt en tidligere kirke eller kirkegård. Hverken orienteringen eller ligenes armstillinger kunne efter udgravningsplanen at domme bestemmes. Men sydvest for kirkefundamenterne er 1982 eftervist en tæt intensitet af grave (fig. 9), af hvilke flere er klart anderledes orienteret både i forhold til de øvrige og til den senmiddelalderlige kirke

(mere i retningen sydvest-nordøst). Også dette forhold må vise, at der er tale om begravelser ældre end den kendte kirke. I nogle af de grave, der var ældre end den kendte kirke, havde ligene ifølge udgraveren armene ned langs siderne, et træk, der kunne pege tilbage imod højmiddelalderen. Det synes dog ikke at gælde de 1982 afdækkede grave syd for kirken (jf. fig. 9). Således er gravenes vidnesbyrd og dokumentation forbundet med for stor usikkerhed til, at man tør datere nogen til før dominikanernes ankomst. De tidligste begravelser på kirketomten må således formodes foretaget o. 1330-55 i dominikanernes første 'interimskirke' eller på dens kirkegård.

NOTER OG HENVISNINGER

Litteratur. Vilh. Lorenzen, *De danske Dominikanerklostres Bygningshistorie*, 1920, 29-30. – C. V. Petersen, »Vejle Sortebrødrekløster« og »Raadhuset«, C. V. Petersen (red.), *Vejle Bys Historie*, Vejle 1927, 21-30, 56-59 (forkortet *Petersen 1927*). – Jarl Gallén, *La province de Dacie de l'Ordre des Frères Prêcheurs*, Helsingfors 1946 (forkortet *Gallén 1946*). – Jacob Kieffer-Olsen, »Vejle Sortebrødrekløster«, *Vejlebogen*, 1993, 44-49 (forkortet *Kieffer-Olsen 1993*). – Jakob Kieffer-Olsen og Per Kristian Madsen, »Middelalderens Vejle ca. 1100-1600«, Asbjørn Hellum (red.), *Vejles Historie 1*, Vejle 1997, 63-133 (forkortet *Hellum 1997*), heri om klostret s. 74-76 og 90-96. – Hans Krongaard Kristensen, »Tiggerklostrenes bygninger i Horsens, Vejle og Kolding«, *ÅrbVejle* 2003, 30-42 (forkortet *Krongaard Kristensen 2003*).

Historisk indledning ved Niels Jørgen Poulsen med bidrag af Aage Andersen, bygningsbeskrivelse ved Niels Jørgen Poulsen, inventar og gravminder ved Ebbe Nyborg. Engelsk oversættelse ved James Manley; redaktionssekretær Heidi Lykke Petersen; teknisk og grafisk tilrettelæggelse ved Mogens Vedso. Redaktionen afsluttet 2005.

¹ Det har i Skandinavien hævdt at benævne sådanne tiggermunketiftelser klostre, selvom de rettelig ikke rummede munke, men brødre. I Tyskland taler man om et 'Konvent', i England om et 'friary'.

² Lars Jonsen, der var af slægten Panter, har haft betydelige besiddelser i egnen omkring Vejle i den østlige del af Ribe Stift. Ved oprettelsen af et præbende ved Ribe Domkirke 1329 skænkede han gods i Brusk, Holmans, Jerlev, Nørvang, Tørrild og Anst herreder, jf. *DiplDan* 2. rk. X, nr. 95. Foruden dette synes han også at have ejet en befæstet gård, Kærsgård, lige vest for byen, jf. S. Hansen, »Gamle Borgpladser ved Vejle«, *ÅrbVejle*, 1905, 99-112.



Fig. 9. Middelalderlige begravelser med indbyrdes afvigende orientering. Afdækket 1982 sydvest for kirkens fundamenter (s. 265) Efter *Vejles Historie 1*, 1997. – *Medieval burials with varying orientations. Uncovered in 1982 south west of the foundations of the church.*

³ *DiplDan* 3. rk. IV, nr. 333. Ifølge afladsbrevet, udstedt i Avignon 4. oktober 1355 af pave Innocens VI, skulle der gives aflad i et år og 40 dage til alle, der besøgte dominikanerkirken i Vejle eller ydede hjælp til dens opførelse i sten.

⁴ *Petersen 1927* 21f. og *Hellum 1997* 74f.

⁵ Jf. *Gallén 1946* 137. Gallén daterer klostrets grundlæggelse alene ud fra afladsbrevet 1355 (i bogen og i hans artikel, Dominikanerorden, i *KultHistLeks* dog ved en fejl angivet som '1335') og Lars Jonsens død 1340. Ifølge Gallén (s. 133) er kronikøren Bernard Guis liste over provincialpriorer kun ført frem til 1308, og listen nævner ikke klostret i Vejle. De øvrige klosterlister, hvortil Petersen refererer (jf. *Petersen 1927* 21), lader Gallén ude af betragtning.

⁶ *DiplDan* 2. rk. X, nr. 95.

⁷ *DiplDan* 2. rk. X, nr. 399.

⁸ Ansøgningen (supplikken) i *DiplDan* 3. rk. IV, nr. 333.

⁹ Afladsbrevet taler om en kirke, hvor ansøgningen (supplikken) taler om et kloster, men denne afvigelse skyldes formodentlig blot, at det pavelige cancelli har rettet afladsbevillingen (bullen) til efter sædvanlig skik.

¹⁰ *Krongaard Kristensen 2003* 32. Tiggerklostrenes placering i de tyske byer synes at være bestemt af de samme forhold, jf. Arend Mindermann, »Bettelordenkloster und Stadtopographie. Warum lagen Bettelordenklöster am Stadtrand?«, Dieter Berg (red.), *Könige, Landesherren und Bettelorden*, Werl 1998, 83-103.

¹¹ W. S. Skeel, *Optegnelser om Familien Skeel*, 1871, 365; *Repert* II, nr. 945.

¹² *Repert* II, nr. 1562.

¹³ Repert II, nr. 4561 og 4562; H. Petersen, *Danske gejstlige Sigiller fra Middelalderen*, 1886, nr. 955.
¹⁴ Repert II, nr. 2806, 2846 og 12923.
¹⁵ Jf. note 11 samt *DaMag* 3. rk. III, 299, Repert II, nr. 563 og RA, Håndskriftsamlingen, Klevenfeldts samling, pk. 26 Mogens Gøye (1749).
¹⁶ Repert II, nr. 1562, 2505, 2806 og 2846 samt 12923 og 3378; *KglRetDom* I, 772.
¹⁷ *Frederik I.s Registranter* 4. marts 1531 og RA. Vejle by 1535, 1. marts.
¹⁸ 1474, 1484, 1492 og 1503, jf. *Hellum* 1997, 95.
¹⁹ Erik Kroman (udg.), *Danmarks gamle Købstadslovgivning*, II, 1952, 149 nr. 7.
²⁰ William Christensen (udg.), *Dronning Christines Hofholdningsregnskaber*, 1904, 133.
²¹ *Frederik I.s Registranter*, 279.
²² *Frederik I.s Registranter* 4. marts 1531.
²³ *Petersen* 1927, 56f.
²⁴ Bygningen fra 1780 var opført af bygmester Anders Kruuse, Horsens.
²⁵ Tegnet af arkitekt Carl Lendorf.
²⁶ *Kieffer-Olsen* 1993 44 og *Hellum* 1997 91. Det gælder i almindelighed, at størstedelen af de middelalderlige kulturlag er afgravet, og at fundamenterne er fjernet ved planering af området.
²⁷ *Frederik I.s Registranter* 4. marts 1531 og 12. sept. 1532.
²⁸ RA. Vejle by 1535, 1. marts.
²⁹ *Petersen* 1927 28-29.
³⁰ De skriftlige kilder giver kun få holdepunkter mht. klostrets placering. 1468 hedder det om en grund, hvor Mette Pelles bor, at den ligger 'i Nørregade (nu Torvegade) ved klostret', altså øst for dette (jf. Repert II, nr. 2505). 1473 havde Johan Wild sin bolig på et af grundstykkerne syd for kirkegården, hvilket bekræfter, at kirken var den søndre fløj, og at kirkegården lå syd for denne (jf. Repert II, nr. 3378). Endnu i 1700-tallet havde man bevaret erindringen om, at 'byens torv ... fordem (havde) været Sortebrødrekløsters kirkegård', hvilket blev bekræftet af opgravede menneskeknogler (*Danske Atlas*).
³¹ Afladsbrevet fik ved sin udstedelse 1355 gyldighed for ti år, den tid som man ved pavehoffet i Avignon regnede med, at det ville tage at indsamle midler til en ny kirke.
³² Ved udgravningen i Klostergade 1992 optoges foruden munkesten og tagsten (munke og nonner) kvadratiske gulvfliser af tegl.
³³ Hvornår tårnet er bygget vides ikke, men hvis det har været færdigt ved anskaffelsen af den bevarede *klokke (s. 264), må opførelsen have fundet sted allerede o. 1400.
³⁴ *Kieffer-Olsen* 1993 47 (billedteksten).
³⁵ Også Klosterkirken i Horsens er udvidet med et tag mod vest.
³⁶ Foreslået af Hans Krongaard Kristensen i brev til redaktionen 11. febr. 2005.
³⁷ *Kieffer* 1993 47. Som yderligere et argument for en mulig ældre stenkirke peger Kieffer-Olsen tillige på gravenes indbyrdes afvigende orientering, idet to for-

skellige lader sig udskille (jf. *Hellum* 1997 91 (billedteksten)). Til indtægt for en ældre kirkes eksistens tages også, at de ældste grave havde ligene gravlagt med armene placeret langs siden, sådan som det var skik før midten af 1200-tallet. Iagttagelsen ses dog ikke dokumenteret i de foreliggende planer og fotografier. Forslaget om en ældre stenkirke på klosterområdet synes altså at savne nærmere underbygning. Det gentages i *Hellum* 1997 70, 75 og 85.

³⁸ *Krongaard Kristensen* 2003 38.

³⁹ Er gengivet i *Hellum* 1997 136.

⁴⁰ Sml. også de næsten tilsvarende forhold i sortebrødrekirken (Vor Frue Kirke) i Århus (*DK Århus* 1066) og den nedrevne tårnbrodrekirke i Odense (*DK Odense* 1798), hvor tårnet dog er placeret i det udvendige hjørne mellem korets nordmur og klostrets østfløj.

⁴¹ *Petersen* 1927 56-59.

⁴² To runde piller af kampesten, hvorpå hvælvingerne sagdes at have hvilet, var 1794 opstillet som lygtepæle foran det nybyggede rådhus, jf. G. F. Gaarmann, *Efterretninger om Weile Kiøbstæd*, Fredericia 1794, 54.

⁴³ *Petersen* 1927 56-59.

⁴⁴ Jf. *KalkarOrdb* opslagsordet 'Past(e)'.
⁴⁵ *Frederik I.s Registranter* 247.

⁴⁶ *Uldall*, *Kirkeklokker* 43-46, hvor to pilgrimstegn identificeres (nr. 7 og 11), Niels-Knud Liebgott, »Afstøbninger af pilgrimstegn på danske middelalderlige kirkeklokker«, *ÅrbOldkHist* 1971, 213f, hvor yderligere tegn nr. 15 og 21 tydes, samt Lars Andersson, *Pilgrimsmærken och Vällfart*, Örebro 1989, der yderligere har tydet tegn nr. 9. Se også *Petersen* 1927 29f. og *Hellum* 1997 92f. Syv gipsafstøbninger af klokkenes pilgrimsmærker og tegn er i Vejle Museum (inv.nr. 400) som gave fra J. O. Brandorff, Kolding.

⁴⁷ Gengivet efter Uldalls læsning af et samtidigt og meget nærtstående originalmærke fra Lübeck.
⁴⁸ Dette ses bl.a. på Mariabilledet, der er af udpræget 1300-talstype. Blandt paralleleksemplerne kan nævnes klokker i Frøslev Kirke (*DK Præsto* 451), Daler Kirke (*DKSjyl* 1349) og Lomborg Kirke (Ringkøbing Amt). Se *Liebgott* 1971 og *Andersson* (jf. note 46).
⁴⁹ *Andersson* 1989 (jf. note 46) 82f, anfører, at man 1970 har fundet en støbeform af skifer til mærket i Trier, ganske nær Skt. Matthiaskirken. *Uldall*, *Kirkeklokker* opfattede mærket som en fremstilling af Flugten til Egypten.

⁵⁰ *Heilig en Profaan 2, 1200 Laatmiddeleeuwse Insignes uit openbare en particuliere collecties*, door H. J. E. van Beuningen, A. M. Koldewij, D. Kicken. *Rotterdam Papers* 12, Leiden 2001, s. 414, Afb. 1783.
⁵¹ Niels-Knud Liebgott, »Døbefonten i Varde Jacobi Kirke«, *NMArb* 1973, 36f. Jf. også *Andersson* 1989 27ff. og 46f.
⁵² *DK Maribo* 29ff.

⁵³ Dette er normalt for klokkereliefferne af denne type, der af *Liebgott* 1971 (jf. note 46) 225ff. er inddelt i tre grupper.

⁵⁴ *DK Ribe* 902, *Liebgott 1973* (jf. note 46) 37f. og Ole Schjørring, »Byudvikling i det middelalderlige Horsens – nye arkæologiske resultater«, *ÅrbVejle* 1998, 40, med udtegnning af mærket fra Horsens. Et fotografi af det findes i *Andersson* (jf. note 46) 86.

⁵⁵ *Uldall, Kirkeklokker* 43–47, 73f.

⁵⁶ *DK Præsto* 451, *Liebgott 1971* (jf. note 46) 217f. *Andersson 1989* (jf. note 46) 74ff.

⁵⁷ Mariafigurens type hører snarest hjemme o. 1375 eller før, men man kan jo udmærket have brugt et gammelt mærke årtier senere.

⁵⁸ *Uldall, Kirkeklokker*, 73f.

⁵⁹ *Petersen 1927* 56–59 og *Hellum 1997* 92f.

⁶⁰ Som kilde til begravelserne foreligger hovedsagelig *Kieffer-Olsen 1993* og samme i *Hellum 1997* 90–92.

⁶¹ Svarende til litteraturens type B, C, og D. Se Jakob Kieffer-Olsen, Jesper L. Boldsen og Peter Pentz, »En nyfundet kirke ved Bygholm«, *ÅrbVejle* 1986, 38f. og Hanne Dahlerup Koch i »Ahlgade 15–17, Holbæk«, *ÅrbNordOldk* 1994–95, 44ff.

⁶² Om fundet af de to slagsværd se *Hellum 1997* 92 (med afbildning) samt *Vejle Amts Folkeblad* 20. og 23. nov. 1937, hvor det yderligere oplyses, at det skulle have været 'en hel kæmpe', der lå ved siden af et af sværdene. De fundne skeletter og murbrokker 'blev bragt ned i engene, hvor det gør fyldest som opfyldningsmateriale'.

⁶³ Lis Nymark, »Et nyfundet gravsværd fra Øm kloster med katalog over middelalderlige gravsværd fra det nuværende Danmark«, *hikuin* nr. 6, 1980, 121ff. Sådanne gravsværd er overvejende fundet i forbindelse med begravelser i klosterkirker. Deres medgivelse i graven må ses i sammenhæng med den markering af ridderskabet, der fandt sted ved begravelsen, hvorved den afdødes hest og harnisk blev redet med ind i kirken. Skjold (med våbenmærke) og våben blev herefter ofte hængt op ved gravmonumentet, men ridderens sværd kunne altså også komme med i graven. Se Troels-Lund, *Dagligt Liv i Norden i det sekstende Århundrede*, bind 7, (6. udgave) 1969, 281ff.

†THE DOMINICAN CHURCH · ENGLISH SUMMARY

The Dominican monastery, which was closed down c. 1530, had been established as a private initiative by the magnate and seneschal Lars Jonsen, probably in his latter years prior to his death in 1340. It lay north west of the present town hall, and must have been a four-winged complex of which the church, which was partly demonstrated archaeologically in 1992, made up the south wing. After the closure of the monastery the church tower and the east wing of the complex were preserved, and served as the town hall until they were demolished in 1780. The monastery is first mentioned in 1355, when the son of Lars Jonsen, the knight Peder Larsen, was granted an indulgence by the Pope in Avignon so that the church could be built of stone – before this it had been a wooden church. It is evident from the document that Lars Jonsen had had the monastery installed in his own timbered buildings, which he thus donated to the Dominicans. The location of the monastery in the town can thus hardly have been determined by the wishes of the order itself.

Furnishings are only preserved in the form of a bell from c. 1400 (fig. 3), which can be attributed to the bell-founder "Olug Jurgensun", and which now hangs in the town hall tower. It is decorated with a whole 22 pilgrims' badges and other small

tokens. Of these we can identify badges from the monastery in Einsiedeln in Switzerland, the Mathiaskirche in Trier, the St. Birgitta convent in Vadstena or Maribo, St. Theobald's in Thann in Alsace, and the Cathedral in Cologne. We can further see the founder's own token with his trademark, as well as marks with an elegant lion, a mermaid (?) and what appears to be a boy with palm leaves. – Of †*furnishings* a list of 1525 mentions eight chalices, a silver cross, a crucifix, a damaged reliquary and twelve sets of vestments in varying conditions.

Sepulchral monuments. Archaeological investigations in and around the church site have uncovered some fifty burials. Around thirty of the graves were found inside the church, and this is probably also true of two burials with well preserved grave swords. True, they were located somewhat south west of the exposed foundations, but there is much to indicate that they belonged in a chapel annexe. A couple of graves lay partly under the west gable of the church and are thus older than the demonstrated building. They must have belonged to an earlier church and churchyard, in all probability the above-mentioned interim abbey church of wood. The same may be the case with a number of graves south west of the church site, which had a slightly different orientation from the others.