



Fig. 1. Kirken set fra vest efter færdiggørelsen 1976. Foto i Vejle Byhistoriske Arkiv. – *The church viewed from the west after its completion in 1976.*

NØRREMARKSKIRKEN

Overst. Kirken på hjørnet af Horsensvej og Moldevej, der er indviet 25. april 1976, er opført efter tegninger af arkitekt Holger Jensen. Området, Vejle Nørreemark, der siden 1971 havde været et særligt distrikt under Vor Frelseres Sogn, udskiltes 1976 som et selvstændigt sogn.

Historisk indledning. Kapellet på Nordre Kirkegård, indviet 1923 (jf. s. 256), tjente fra 1950'erne som en art distriktskirke for Nørreemarks beboere. 1954 blev der givet tilladelse til, at der ved de månedlige gudstjenester kunne forrettes dåb og nadver; fra advent 1959 afholdtes gudstjenester i kapellet hver søndag, og disse fortsatte, indtil den nye kirke kunne tages i brug 1976. Ved valget af en byggegrund ikke langt fra kirkegårdens nordøstre grænse opnåede man, at den nye

kirke, modsat mange af tidens nye kirkecentre, kom til at indgå i direkte sammenhæng med en kirkegård. I området omkring kirken var der i de foregående år etableret et bymæssigt knudepunkt med skole, opført 1956 af arkitekt Helge Andreassen, idrætshal og indkøbscenter.

Kirken blev opført af et udvalg under Vor Frelseres Sogns menighedsråd, Nørremarksudvalget, der allerede 1968 rettede henvendelse til den meget benyttede kirkearkitekt Holger Jensen, og kirkebygningens udformning og indretning er et resultat af et nært samarbejde mellem arkitekt og byggeudvalg. Grundstenen blev nedlagt 6. april 1975; en mursten med »1975« er indmuret ved kirkens indgang. Forinden havde der i august 1974 været afholdt licitation over arbejdet. Mu-

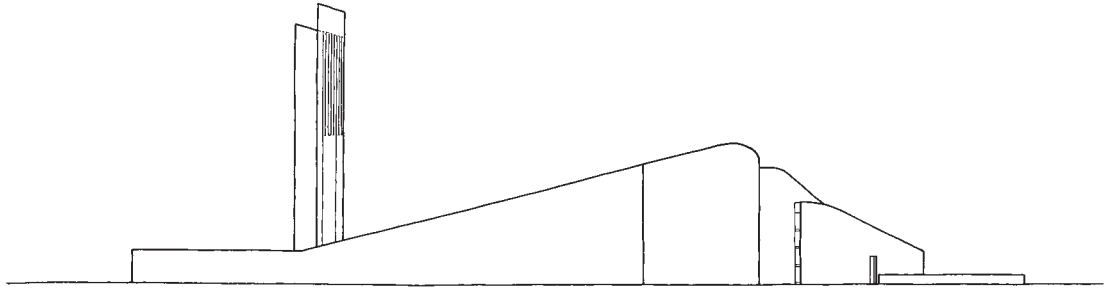


Fig. 2. Kirkens sydfacade mod Horsensvej. 1:600. Tegnet af MN 2005 efter Holger Jensen 1975. – *The south facade of the church towards Horsensvej.*

rerarbejdet er udført af firmaet J. Nisgård, tømrerarbejdet af firmaet Jørgen Petersen. Tilsynsførende ved byggeriet var arkitekt N. E. Steensen, Vejle.

Omgivelser. Kirken er udformet, så den vender bort fra hovedvejen og åbner sig mod en stor, teglstensbelagt plads, omgivet af skærmende mure, der mod syd går i ét med selve bygningen. På pladsen, hvorfra der via en sti er adgang til kirkegården,

er rejst et fritstående klokketårn. En selvstændig vestre længe, Nørremarkskirkens Ungdomscenter, er opført af samme arkitekt og taget i brug 1977.

Kirkebygningen, der er opført af mørkbrændte, rødlige mursten og tækket med kobber, er med en 'fri' grundplan udformet som et stort cirkeludsnit på 120 grader med faldende tagflader, der

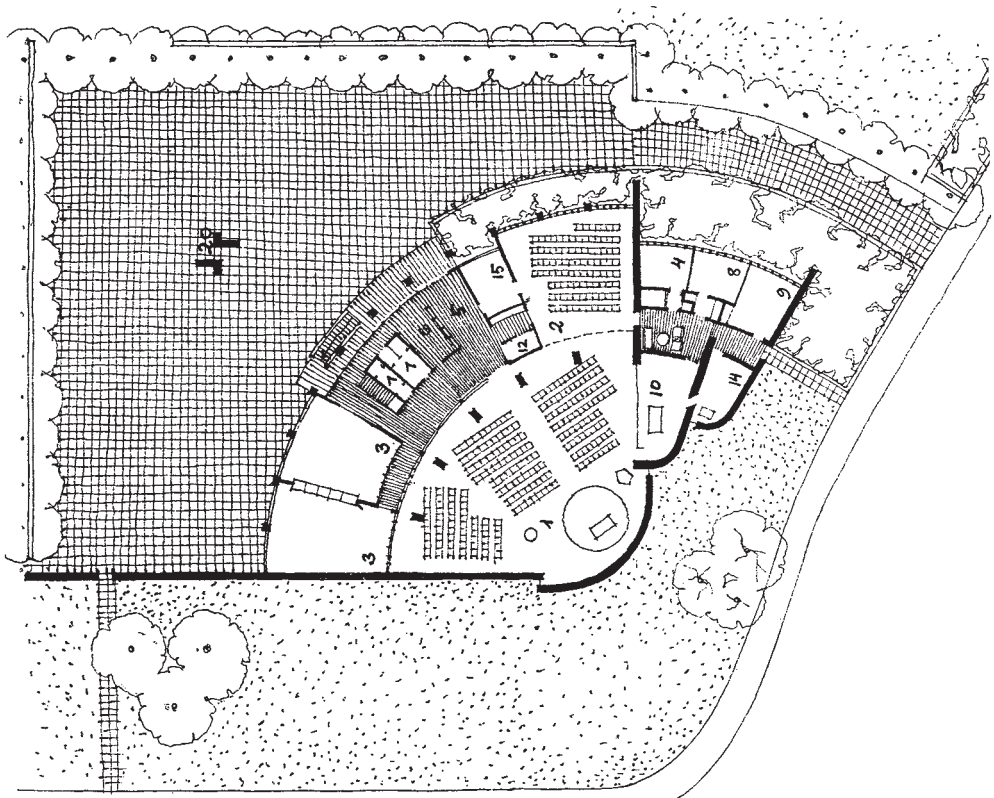


Fig. 3. Grundplan og situationsplan. 1:600. Forslag ved Holger Jensen 1973. Efter *Haderslev Stiftsbog* 1976. – *Ground plan and situation plan. Proposal by Holger Jensen, 1973.*



Fig. 4. Indre set mod alteret. Foto AM 2005 – *Interior viewed towards the altar.*

som en 'vifte' breder sig ud fra centrum, det høje korparti i sydøst. Bygningen, der af menigheden selv betegnes som en 'arbejdskirke', består, som mange af efterkrigstidens kirkecentre, foruden selve kirken af en række tilstødende lokaler: en mødesal, der, når det er ønskeligt, kan inddrages i kirkerummet, to konfirmandstuer og fire kontorlokaler samt en forhal og et køkken.

Kirkerummet er placeret under bygningens højeste del og med altret i 'viftens' centrum. Væggen bag altret er udformet som en bred apsis, og til denne korrunding knytter sig endnu to halve apsider i østfacaden. Bygningens ydre har ifølge arkitekten været bestemt af de stedlige forhold, idet det af lydæssige grunde har været nødvendigt at skærme kirken fra den trafikerede hovedvej. Derfor er facaden mod vejen uden vinduer, idet der dog er indfældet tre høje, slanke lyssprækker i 'apsidernes' sammenstød. Til gengæld åbner bygningens lavere del sig med

glasvægge mod kirkepladsen. Den store *tagflade* er delt i to aftrappede, koncentriske afsnit, hvoraf det nedre, der udgør et vældigt cirkelslag, brydes af en mur, der indvendig markerer skellet mellem mødesal og kontorlokaler. Ribberne i tagbeklædningen tager retning mod bygningens højeste, centrale punkt og opleves, set fra kirkepladsen, som radier, eller fjer i en vifte. Et kuplet, cirkulært tagvindue er anbragt lige over døbefonten nær sydvæggen.

Indre. I det forholdsvis mørke kirkerum med vægge og gulv af mursten er stolene anbragt, så menigheden sidder i en halvkreds om altret. Fra kirken er der umiddelbart adgang til de tilstødende lokaler, der efter behov kan inddrages under de kirkelige handlinger. Den ene konfirmandstue er adskilt fra kirken med en glasvæg, for at også mindre børn kan være til stede under gudstjenesten, der lydæssigt kan transmitteres til lokalet via et højttaleranlæg.

Klokketårnet på pladsen vest for kirken er konstrueret af to sammenbyggede, rette vinkler af beton. De teglbeklædte mure krones af et spinkelt kors.

Arkitekturhistorisk placering. Kirken er et udtryk for 1970'ernes stærke eksperimenteren i dansk kirkearkitektur. Holger Jensen, der vedkendte sig en direkte inspiration fra den amerikanske arkitekt Frank Lloyd Wright, har i sit omfattende kirkebyggeri, indledt 1952, i tiltagende grad dyrket bygningskroppen. Med Nørremarkskirken har han afprøvet endnu en geometrisk form og givet endnu et forslag til tagfladernes sammensætning. Som andre af hans kirker fra 1970'erne, f.eks. Heidegerkirken i Herning¹ og Simon Peters Kirke i Kolding, er kirken i Vejle opført med fleksible anvendelsesmuligheder. Arkitekten har her efter eget udsagn søgt at rumme alle lokaler i én stor form, og tilstræbt, at kirkerum og tilstødende lokaler føles som en enhed, når de fungerer sammen.² I den eksperimenterende, forholdsvis enkle form indgår dog også elementer af traditionel kirkearkitektur, således korrundingen bag altret, som han også har brugt i Husum Kirke ved København, opført 1977.³

Inventaret stammer næsten udelukkende fra opførelsen, udført efter arkitektens tegninger. Det har et gennemgående præg af rød tegl og blankt træ.

Alterbordet udgøres af en teglmuret underbygning i form som et dobbeltkors, der bærer en kraftig plade i blank, lamineret fyr. Som *alterprydelse* tjener et 3,5 m højt og spinkelt kors af wengé-eg, der står frit til højre for altret, mellem dette og fonten.

Altersølvet med *oblatæske* og *alterkande* (begge også af sølv) samt alterstagerne (af messing) er udført i glatte minimalistiske former af sølvsmed Jørgen Jensen, Vejle, og er mærket med hans navn.⁴

Af fire nyere *messehagler* er de tre, i violet, rødt og grønt, designet af en sognebo, Erik Jørgensen, og vævet på Tylstrup Væveri. En hvid hagel er syet i patch-work af en anden af sognets beboere, Signe Knudsen.

Døbefonten svarer til alterbordet, men har underbygning i form af et ligearmet kors, der bærer en cirkulær fyrreplade. I kirkerummets sydøstre hjørne. *Dåbsfadet*, af messing, er ganske glat og skyl-

des som de ovenfor nævnte metalarbejder Jørgen Jensen, mens en dåbskande, i samme materiale, er udført i lignende enkle former (stempel savnes).

Prædikestolen er en prunkløs firsidet opbygning af blankt fyrretræ med diminutiv opgang, opsat til venstre for alteret. *Stoleværket* udgøres af løse stole i blank eg med snoresæder og er opstillet amfiteatralsk i tre grupper.

Orglet, med 22 stemmer, to manualer og pedal, er bygget 1977 af Bruno Christensen & Sønner, Terkelsbøl,⁵ og et *maleri*, 'De ti Bud', er udført 1998 af Knud Nielsen, Vindelev.

Klokken, tværmål 95 cm, har om hals og slagring profilering og en omløbende vinranke. Om halssiden står: »Jeg støbtes til Nørremarkens kirke i Vejle af Alfred Paccard i Frankrig år 1976«. På legemet læses tilsvarende: »Opløft jeres hjerter til Herren«. Ophængt i slyngebom af eg øverst i tårnet.

En *klokkenebel* fra o. 1800 stammer fra Skt. Nikolaj Kirke og er givet af denne i anledning af Nørremarkskirkens 25 års jubilæum 2001. Ophængt i menighedshusets forsamlingsrum.

Tegninger. *Ved embedet* (deponeret i Vejle Byhistoriske Arkiv). Forslag til kirke på Nørremarken ved Holger Jensen 1973. Grundplan og situationsplan, opstalter og snit.

Litteratur. Holger Jensen, »Arkitektens tanker om kirkebyggeriet«, *Haderslev Stiftsbog* 1976, 19-23. – Knud Pedersen, »Nørremarkskirken i Vejle«, *Haderslev Stiftsbog* 1976, 24-26. – P. Vermund Jensen, »Og sådan begyndte det«, *Haderslev Stiftsbog* 1976, 27-30. – Mogens Nielsen m.fl., *Nørremarkskirken 25 år, 1976-2001*, Vejle 2001. – Viggo Jensen, *Arkitekt Holger Jensens kirker*, Herning 2005, 56-57.

Beskrivelse af bygning ved Niels Jørgen Poulsen, inventar ved Ebbe Nyborg og Ole Olesen (orgel). Redaktionssekretær Heidi Lykke Petersen; teknisk og grafisk tilrettelæggelse ved Mogens Vedsø. Redaktionen afsluttet 2005.

¹ *DK Ringkøbing* 459-62.

² Holger Jensen, »Arkitektens tanker om kirkebyggeriet«, *Haderslev Stiftsbog* 1976, 19-23.

³ I den mere 'klassiske' Nyvangskirken i Kalundborg, 1974, har arkitekten taget udgangspunkt i gotiske, kamtakkede gavle, jf. *DK Holbæk* 3299-3302.

⁴ Sølv- og messingtøj er sikkerhedsmærket med kirkenes navn.

⁵ Orglets disposition gengives i *Organist- og Kantorembederne*, 8. udg. 1997.