



Fig. 1. Kirken set fra øst. Foto AM 2005. – *The church viewed from the east.*

## SØNDERMARKSKIRKEN

SKT. NIKOLAJ SOGN

*Oversigt.* Kirken på Søndre Kirkegård, mellem Koldingvej og Søndermarksvej (jf. fig. 4, s. 71), er opført 1943 efter tegninger af arkitekt Carl Hess-Petersen, Vejle. Den er oprindelig bygget som kirkegårdskapel og indviet som sådant 28. november 1943. Efter at bygningen i de første år havde været brugt til månedlige prædike-gudstjenester for beboerne på Vejle Søndermark, blev der givet tilladelse til, at der måtte forrettes dåb og nadver, og 9. maj 1948 blev kapellet indviet til kirke. Dele af kirkens indre blev i efteråret 1983 ødelagt af en brand i forbindelse med hærværk. Efter en istandsættelse blev kirken genåbnet 17. juni 1984. Den betjenes af præsterne i det fælles store Skt. Nikolaj sogn.

Ved beslutningen i maj 1939 om at bygge et kapel på den nye kirkegård, der da var under anlægelse, blev arkitekten bedt om at levere et udkast til en bygning af lignende størrelse som kapellet på Nordre Kirkegård, opført 1923 (jf. s. 256). Kapellet skulle indrettes, så det også kunne benyttes til 'mindre gudstjenester' og med en kælder, hvor der i givet tilfælde kunne installeres en ovn til ligbrænding. Bygningen blev dog aldrig indrettet som krematorium, idet myndighederne fandt ligbrænding uforenlig med ønsket om også at

kunne bruge kapellet til gudstjeneste.<sup>1</sup> Byggeriet, der blev forsinket på grund af besættelsestidens mangel på cement, var afsluttet i oktober 1943. Efter en licitation 1941 var murerarbejdet overladt til firmaet Poulsen og Hansen, og tømrerarbejdet til tømrermester N. K. Christiansen.

Den fritliggende bygning er placeret midt på kirkegården (jf. s. 257) i en lige akse fra hovedindgangen fra Søndermarksvej. Et *menighedshus* i ét plan, Sct. Nicolai Huset, i kirkegårdens nordøstlige hjørne, er opført 1982 efter tegninger af arkitekt N. E. Steensen, Vejle. Det rummer bl.a. lokaler til konfirmandundervisningen.

KIRKEN er opført af røde mursten og har teglhængte tage med stort udhæng. Det er et langhus med hovedindgang gennem østgavlen og to lave sidefløje ved vestenden, indeholdende samlingslokale og kontor. I sin orientering og disponering synes bygningen inspireret af de kun lidt ældre kapeller på Herning Vestre Kirkegård og Hor-

sens Vestre Kirkegård, opført hhv. 1935 og 1938, det sidste tillige med et krematorium.<sup>2</sup> Som det er tilfældet med de to kapeller er også Søndermarkskirkens østgavl udformet som bygningens vigtigste facade, nederst med en bred, rektantet og mangefalset dør og herover et ligeledes falset cirkelvindue. Gavlen afsluttes med en teglhængt *klokkekam* og prydes over døren af et hvidmalet kors flankeret af jerndrager med opførelsesåret »19 – 43«. Langsidernes fladrundbuede vinduer har hvidmalede trækarme, ligesom bygningens øvrige vinduer.

I det *indre* dækkes kirkerummet af et fladt bjælkeloft. Det lave og forholdsvis snævre kor i vestenden mellem de to sidefløje er uden vinduer og indrettet, hvor tidligere katafalken stod. Det er hævet et trin over skibets gulv og åbner sig mod skibet i sin fulde bredde.

INVENTARET er i det væsentligste fra kirkens opførelsestid, alterskranke og døbefont dog fra

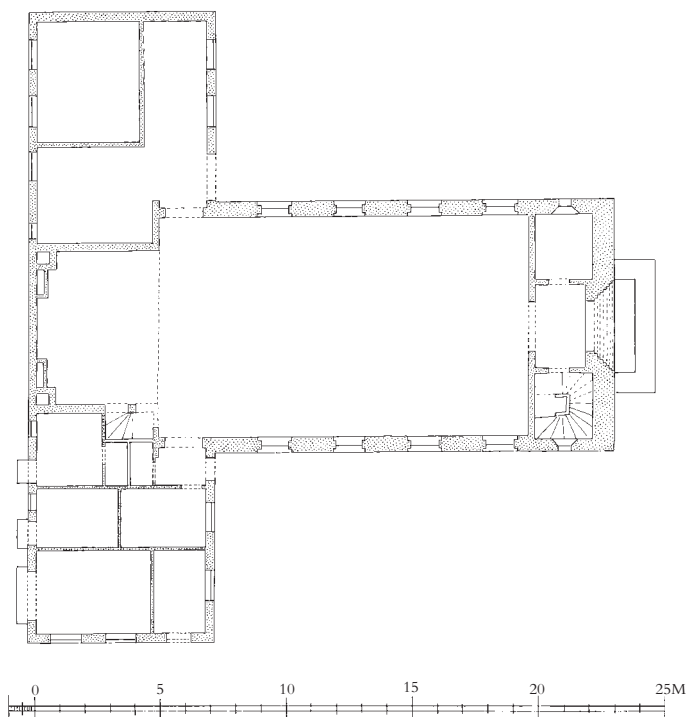


Fig. 2. Grundplan. 1:300. Tegnet af MN 2005 efter Carl Hess-Petersen 1941. Bygningen var oprindelig opført som kirkegårdskapel med kisten placeret i vest, hvor nu alteret er. – *Ground plan.*



Fig. 3. Indre set mod vest, mod altret. Foto AM 2005. – Interior viewed towards the west and the altar.

1977 ved arkitekt N. E. Steensen, Vejle, mens prædikestolen er fornyet efter branden 1983 af samme arkitekt. Til istandsættelsen efter branden hører også kirkerummets farvesætning i gråt, blåt og lidt gult.

*Alterbordet* dækkes af et *alterklæde* fra 1984 med kors og sparremotiver, vævet af uld i blåt, sort, gult og rødt. Som alterprydelse tjener et stort og ganske enkelt vægkors i blankt egetræ.

*Altersølv*et, fra 1947, udgøres af en kalk i romanske former og en disk, der ligeledes er smykket med cirkelkors. Sikkerhedsmærkningen, »Søndermarkskirken Vejle DK« findes også på *oblat-æsk*en, der er kvadratisk med et graveret livstræ på låget; på dettes inderside læses: »Livstræet skyder af korsets rod/ smage lad alle vor Drot er god«, et

uddrag fra Grundtvigs salme »Du, som går ud fra den levende Gud«.

*Altersranken* er modernistisk, udført i blankt træ med blågrønt betræk. *Fonten* udgøres af seks svære, stående egeplanker, som bærer en cirkulær granitsten. Dens fordybning rummer et enkelt *dåbsfad* af messing, der som en tilsvarende *dåbskande* er fra o. 1948.

*Prædikestolen*, der som nævnt er kommet til efter kirkens brand 1983, har form af en gråmalet kasseagtig opbygning af træ, udført efter tegning af arkitekt N. E. Steensen. Den står i rummets venstre side på hjørnet mellem koret og skibet med opgang fra koret igennem væggen. Den oprindelige *†prædikestol* var en cylindrisk, muret og hvidtet opbygning samme sted som den nuværende.

*Stolestaderne* har skrå fyldingsryglæn, lige gavle med udtræksæder, og er malet blå med gule lister.

*Orglet*, med 12 stemmer, to manualer og pedal, er bygget 1984 af Bruno Christensen & Sønner, Terkelsbøl.<sup>3</sup> Det tidligere *†Orgel*, med fire stemmer, var bygget 1883 af Knud Olsen til Hvilsager Kirke, Århus Amt. Anskaffet 1956.<sup>4</sup>

Et *kirkeskib*, briggen »Thygo Brahe« af Vejle, er sortmalet med rødt under vandlinjen. Det hænger i skibets nedre del.

*Klokken* er nyere, formentlig fra o. 1948, men hænger utilgængeligt i klokkekammen over kirkens indgang. Den ses at have profilering og indskrift med versaler; på halsen læses »Støbt af John Taylor & Co. ... England«, på legemet, »Søndermarkskirken Vejle«. Som første *†klokke* skal man have brugt en simpel »mælkeklokke«.

**Litteratur.** H.J. Boesen, *Søndermarkens kirkegård og kapel 1943-1993*, Vejle 1993.

**Tegninger.** I kirkens arkiv. Forslag til kapel på Søndermarkens kirkegård ved C. Hess-Petersen 1941; plan, snit og opstalter.

Bygningsbeskrivelse ved Niels Jørgen Poulsen, inventar ved Ebbe Nyborg og Ole Olesen (orgler). Redaktionssekretær Heidi Lykke Petersen; teknisk og grafisk tilrettelæggelse ved Mogens Vedsø. Redaktionen afsluttet 2005.

<sup>1</sup> Det ledige kælderrum brugtes i krigens sidste år, 1944-45, som kommunens beredskabslager af konservervarer.

<sup>2</sup> Jf. *DK Ringkøbing* 483f. og *DK Århus* 6133.

<sup>3</sup> Orglets disposition gengives i *Orglet* 1985,1, 57.

<sup>4</sup> Yderligere oplysninger om Knud Olsen-orglet findes i Den Danske Orgelregistrant.