



H. M. 1936

Fig. 1. Galtrup. Ydre, set fra Sydøst.

GALTRUP KIRKE

MORSØ NØRRE-HERRED

Kirken, der efter Reformationen kom under Kronen, blev ved kgl. Skøde af 29. September 1721, uden Kaldsret, afhændet til Justitsraad Berregaard¹. Den var siden i Privateje, især knyttet til Ullerupgaard, men overgik til Selveje 1. Januar 1910.

Ifølge et *Sagn* var Materialet til Bygningen kørt sammen i Tøving, men Natten før Murerarbejdet skulde begynde, blev det af Trolde flyttet til det Sted, hvor Kirken nu staa². Dette Sagn har sikkert Sammenhæng med, at der paa Tøving Mark i sin Tid har staaet et *Kapel*. 1683 nævnes blandt Marknavnene Boll Kors Agre og Korsager³, og 1811 meddeles, at der »paa Tøving Mark er en firkantet Plads, kaldet Kirkegaard, hvor der fordem skal have staaet et Kapel, og hvoraf Kapelgaard har sit Navn«⁴. Her fandtes 1829 42 hanseatiske Brakteater, der samme Aar indsendtes til Nationalmuseet. Fundet er sikkert nedlagt mellem 1325 og 1375⁵.

Kirken ligger paa en lille Højning nordligt i Byen. Kirkegaarden hegnes af Kampestensdiger, en Køreport mod Øst og Laager mod Nord og Syd har kløvede Granitstolper.

Kirken bestaar af Kor, hvis Apsis nu er nedbrudt, og Skib fra romansk Tid, sengotisk Taarn og moderne Vaabenhus. Orienteringen har svag nordlig Afvigelse.

Den romanske *Granitkvaderkirke*, Kor og Skib, har forskelligt profilerede Sokler. Under Koret er der en spinkel Rundstav under Skraakant (S. 916

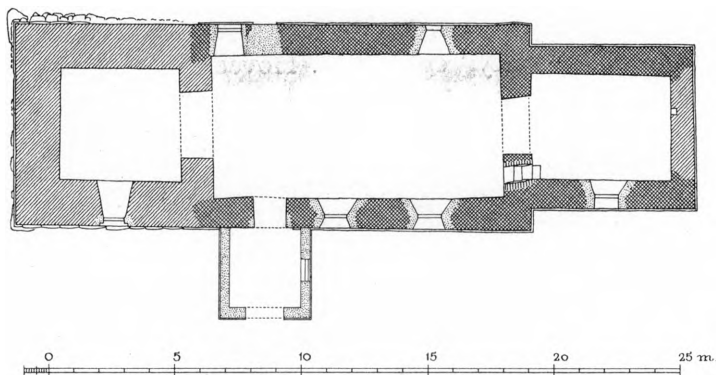


Fig. 2. Galtrup. Plan. 1:300. Maalt af C. G. Schultz 1940.

Fig. 18—19), under Skibet almindelig Skraakant, som ogsaa forekommer paa den vestre Del af Korets Sydmur og en lille Del af dets Nordmur. Et Par fra Koret udtagne Sokkelkvadre er flyttet til Taarnets Vestmur. En Sokkelkvader under Østgavlen, hvis Profil o. 80 cm fra Sydøsthjørnet ender med en Klods for at skabe Forbandt i et indadgaende Hjørne, og talrige krumme Kvadre, glatte eller med samme Profil som Korsokkelen og nu indsat i Taarnmurene, viser, at Koret oprindelig har haft en anselig *†Apsis*. Skibets Murhøjde er o. 3,80 m over Sokkelen.

Af Kirkens oprindelige Vinduer er intet bevaret⁶, men flere Overliggerer er i Behold. Et ny-romansk Vindue østligt i Skibets Nordmur har romansk Monolitoverligger og -saalbænk (Vinduesbredde 69 cm), begge stærkt opbanede, og i Taarnets Nordmur sidder en temmelig grovt hugget Vinduesoverligger med uregelmæssig tresidet Yderkontur (Buebredde 69 cm). To andre Overliggerer med omtrent samme Buevidde (o. 70 cm) ses indvendig i Taarnets Mellemstokværk; den ene, der er i to Dele og vistnok itubrudt, har tre falske Fuger og en indhugget Buelinje, den anden har foroven to fra Stenens Overkant hængende omvendte Fladbuer, adskilt af en lodret Streg, og forneden til højre i Bueforkanten en paabegyndt Rundstav. — Den retkantede Syddør, der bryder Sokkelen, er i Brug, men stærkt overpudset, Norddøren er helt forsvundet.

Flere Kvadre har Stenhuggerfelter. Paa Korets Nordmur ses en uregelmæssig, afrundet Fordybning i femte Skifte over Sokkelen, i Skibets Nordmur, lige over Sokkelen, et rektangulært Felt (10 × 22 cm), placeret i Stenens nederste, venstre Hjørne, og fem Skifter højere oppe et korsformet Felt (24 × 24 cm), af varierende Dybde. En Apsissten indmuret i Klokkestokværkets Væg har et 35 cm langt, uregelmæssigt fordybet Felt, nærmest mindende om et lemmeløst, gabende Dyr, liggende paa Ryggen. Desuden findes to Reliefkvadre. Højt i Triumfgavlens Østside, over Korets søndre Tagflade, er indsat en Kvader med Overkroppen af et Menneske i højt, lidet detailleret Relief, og i Vaabenhusets Gavlf findes en nu paa Højkant indsat Kvader med et stærkt frem-

springende, velnæret, kortbenet, rotteagtigt Dyr, der staar paa Kvaderfladen, saa at man ser dets Ryg og Hoved. Hovedet vender nedad, Rygraden er markeret med en indristet Linie.

I det *Indre* staar den smalle Korbue uden synlig Sokkel, men med forskelligt profilerede Kragsten (S. 915 Fig. 3—5). Den søndre, der er omløbende, har foroven attisk Profil, forneden Skraakant, den nordre, hvis Ender er glatte, Rundstav i Underkanten og paa Platten en Række smaa, indristede Rundbuer, der foroven begrænses af en Rille. Motivet genfindes paa Døbefonten (sml. S. 938). Det overpudsede, svagt spidse Bueslag er ommuret, delvis med smaa Mursten (Uldall). — 1887 iagttog Uldall, at Skibets Nordmur havde indvendig Sokkel.

Ændringer og Tilføjelser. Samtidig med Nedrivningen af Apsis, formodentlig o. 1500, har Kirken faaet et Taarn, udvendig kvadersat indtil ni Skifters Højde over en Sokkel sat af Sokkelsten fra Vestgavlen og fra Apsis, indvendig hovedsagelig af raa Kamp indtil Klokkestokværket, der er af Munkesten i Munkeskifte. Taarnrummet har rundbuet Arkade ind til Skibet og mod Syd et stort, rundbuet Vindue, hvis indvendige, smige Hjørner er muret af almindelige Munkesten, saa at der fremkommer et Skaktavlmønster om Kanten (sml. Ydby, S. 704). I alle fire Vægge ses uregelmæssige, lavtsiddende Afsæt til et projekteret, men ikke udført Hvælv. Gennem en Lem i Loftet er der Adgang til det mørke Mellemstokværk, hvis Vægge mod Syd har to, mod Nord fire Halvstens, fra 4 til 7 Skifter høje Blændinger; en falset, mod Vest spærstikdækket, mod Øst fladbuet Dør fører ind til Skibets Loft. Klokkestokværket har nu et Par rundbuede, indvendig falsede Glamhuller til hver Side, men kun det vestligste paa Nordsiden er oprindeligt (Uldall)⁷. Taarnet har Pyramidetag, afsluttet med et Jernkors; 1711 og endnu 1803 (Kirkebog) var der Saddeltag med Fjælegavle i Nord og Syd (Rgsk.). Ydermurenes Munkesten er til forskellig Tid erstattet med smaa Mursten, sikret ved talrige, simple Jernankre⁸. — Indvendig i den nuværende, lige *Korgavl*, der maa være samtidig med Taarnet, ses en lille Gemmeniche.

Vaabenhuset foran Syddøren, af smaa Mursten og ganske uanseligt, synes opført o. 1860. Den store, fladrundbuede Syddør og det firkantede Vestvindue er moderne, ligesom den lave Gav. Ifølge Kirkeregnskabet blev et ældre †Vaabenhus fornyet 1709 (Mur- og Bindingsværk, Blytaget omstøbt), sikkert det samme, som 1789 vises paa Matrikelplanen (Fig. 10). Det nævnes endnu 1803⁹.

Den senere i Triumfbuen brudte, lige afdækkede Opgang til Prædikestolen er sikkert samtidig med denne. Bortset fra det omtalte ny-romanske Vindue i Skibets Nordmur er alle Skibets og Korets Vinduer fladbuede, smigede og af smaa Mursten, vistnok fra Midten af 1800'erne.



E. Horskjær 1989

Fig. 3. Galtrup. Alterkalk (S. 937).



E. Horskjær 1939

Fig. 4. Galtrup. Alterstage (S. 937).

Kirkens stærkt omsatte Mure¹⁰ staar nu med rensede Kvadre, blandt hvilke der ses mange Udfyldninger med smaa Mursten. Striber under Tagskæggene, Sydsidens Vinduesomgivelser, Vaabehuset samt Taarnets Murstenspartier er hvidkalkede. Alle Tagværker og Gavle er nymodens. Med Undtagelse af Taarnet, der er tækket med Skifer, er hele Kirken teglhængt. Det Indre har Bjælkelofter.

INVENTAR

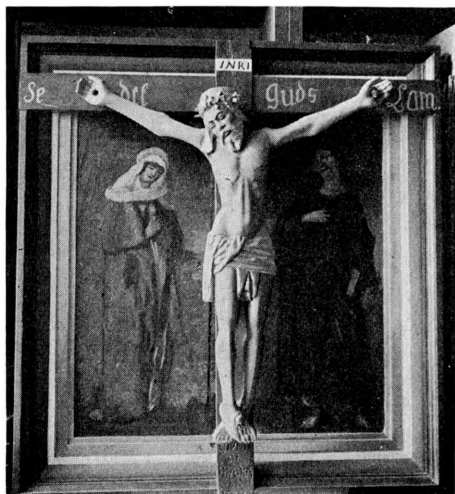
Alterbord, nu tæt op ad Østvæggen. Den anselige, romanske Monolitplade, 170 × 96 cm, med stor Skraakantprofil, hviler paa en overpudset, sikkert muret Fod. I Pladens Overside er der en tom *Helgengrav* af vanlig Type; Hullet til Overliggeren maaler 21 × 11 cm, selve Graven o. 6,5 × 5,5.

†*Alterdug*, silkesyet, foræredes 1687 af Hr. Oluf Jensen Ebeltoft og Hustru Lizabeth Johansdatter (Rgsk.).

†*Alterklæde* af rødblomstret Damask, stafferet med Guldkniplinger, nævnt 1696 (Rgsk.).

Altartavlen er et Maleri, Kristus i Gethsemane, sign.: A. Chr. Andersen, Kopi efter Carl Bloch 1904; samtidig, ny-romansk Egetræsramme.

Den tidligere **Altartavle*, der nu findes i Morslands Museum, Ducholm, er et meget landligt, barokt Snedkerarbejde fra 1702, hvori der er anvendt ældre



A. Hauberg 1907

Fig. 5. Galtrup. Tavle med malede Sidefigurer 1692 og sengotisk Krucifiks (S. 938).



V. H. 1936

Fig. 6. Prædikestol i Renaissance, med pietistiske Malerier fra 1699 (S. 938).

Dele. Opdelingen svarer ganske til Øens Renaissancetavler, Storstykket har bredt Midtfelt og smallere Sidefelter samt fire toskanske Søjler fra o. 1625 med kvaderskaarne Prydbælter. Jævnaldrende med Søjlerne er sikkert Løvehovederne paa Postamentet og Englehovederne paa Gesimsfremspringene. Fra 1702 stammer derimod de to i Sidefelterne indsatte, store, naive Statuetter, Moses og Kristus, de grove Storvinger med barokke Slyng om plumpe Hoveder og med Kogletappe foroven og forneden, samt den meget store Trekantgavl, der langs Kanterne har Koglespir paa udsavede Bøjler og er flankeret af Pyramidespir. I Postamentets Sidestykker er indskaarne Versaler: »Denne Altar-Tavle er ved Her Anders Brasen og Anne Søren Datters Forsorg og Bekostning forskaffet til Guds Ære og Kirkens Ziir 1702 5. Ianu«. Tavlens Staffering er, som Indskriften i det midterste Postament oplyser, udført 1702 af Jens Jensen Thrane: »Til denne Tavle at staffere haver welædle Her Amtsforvalter Segn. Jens Hanssen og Kieriste Karen Christensdatter til Wllerup contribuereet 10 Rdl., Præsten og hans Hustrue tillige med Ullerup Folk og meenige Sognefolk til ævig Æris Minde 14 Rdl. 1702 Jens Jensen T.« Stor-feltet optages af et Maleri, Kristus paa Korset, efter Thranes sædvanlige Skema; i Gavlfeltet ses Opstandelsen. Paa Bøjlerne og i Frisefeltet religiøse Indskrifter med gylden Fraktur. Søjlerne er forgyldte med røde Prydbælter, Listerne er gyldne og røde. Tavlen blev udsat fra Kirken 1902.

†*Altertavle*¹¹. Ved Søren Abildgaards Besøg 1767 fandtes paa Skibets Nordvæg en gammel Altertavle med Aarstallet 1584 samt Vaaben for Vind og Glambek ledsaget af Bogstaverne A W og E G B, henvisende til Albert Vind til Ullerup og hans anden Hustru Ellen (Nielsdatter) Glambek.

Altersølv. Kalk (Fig. 3), højgotisk, o. 1350. Paa den runde, hulkantprofilerede Fod er fastgjort et støbt Krucifiks, og langs Kanten løber en Bort med spejlvendte Majuskler paa forsænket Sik-sakbund: »Dns Johanes Petirs Uccul-drop« (»Hr. Hans Pedersøn Ullerup«)¹³. Knoppen, som ledsages af to Ringborter med Ranker i lignende Teknik som Bogstaverne, er rund, fladtrykt, lodret delt i Rygge, ordnede i seks Grupper med en bredere i Midten og smallere til Siderne. Af de brede er de tre ryggede ligesom de smalle, de tre flade og prydet med en Række Rosetter. Det runde Skaft-stykke over den øvre Ring er nyere ligesom det store Bæger. Glat *Disk*.

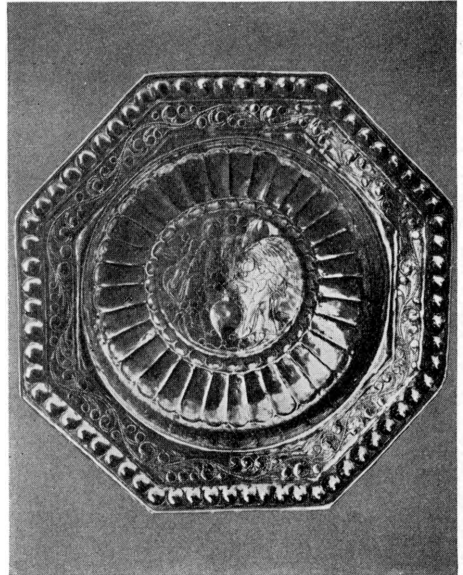
Sygekalk fra 1781, 12 cm høj, med rund Fod paa bred Fodplade, rundt Skaft, Knop af spidsovalt Tværnsnit, lavt Bæger. Under Foden indprykket Skrifte:

»Til Syges Betiening i Galtrup og Ø. Iølbye 1781«. Sammesteds indridset: »9 Lod 1½ Qt.«; under Randen Mestermærke for Aalborgguldsmeden Povel Knudsen Lund (Olrik 521). *Disk* med graveret Cirkelkors. † *Vinflaske* af Tin, vejede 3 Lispundsmarker, nævnt 1687 (Rgsk.).

Alterstager (Fig. 4), beslægtet med Frøslev fra 1585 (S. 802), 41,5 cm høje. Paa Foden graverede Versaler: »Albert Wendt« (o: Albert Vind, sml. †Altertavle); mellem For- og Efternavn et Skjold, hvori Majusklen A.

† *Messehagel* fra 1649 med Aarstal og Vaaben for Brockenhuus og SBH samt

Sandberg og H S B, henvisende til Sivert Brockenhuus og Hustru Helvig Sandberg¹³ (sml. Fad). Et Inventar fra 1696 (Rgsk.) omtaler to †*Hageler*, den ene af rødt Fløjl, med Kors og Guldkniplinger (muligvis identisk med den fra 1649), den anden af rød blomstret Damask, »med Kors af uægte Snorer«.



E. Horskjær 1939

Fig. 7. Galtrup. Daabsfad (S. 938).



M. M. 1905

Fig. 8. Galtrup. Font (S. 938).

*Font*¹⁴ (Fig. 8), romansk, af Granit, af samme Mester som Øster-Assels (S. 904) o. fl. Kummen, 70 cm i Tvm., har Tovstav under øverste Kant og om Halsen. Siden er dekoreret med den for Mesteren karakteristiske Bølge-ranke, der dog ikke strækker sig om hele Kummen, idet dennes ene Trediedel er glat. Under Ranken er der fire indristede, nedhængende Rundbuer (sml. Korbuens Kragsten). Udmuret Afløb midt i Bunden. Foden, hvis øverste Del er en Pyramidestub, har Rundstav over Hulled øverst paa den rektangulære Plints svagt skraanende Side.

Fad (Fig. 7) af nederlandsk Arbejde fra o. 1650, ottekantet, med rund, usædvanlig dyb Bund, hvori en drevet Fremstilling af Marie Bebudelse, hvis Figurer ganske domineres af en stor Blomstervase. Billedfeltet omgives af Cirkelbukler og en Krans af konvekse Rosetblade. Paa Randen en Ranke. Mellem Randen og Bunden Versaler: »Fru Helwig Sandbirg, Siver Brockenhuus Anno 1656«.

Kande af Tin, stemplet: Hans Høy.

Tavle (Fig. 5) af Fyr, i profileret Ramme, 74 × 71 cm, hvorpaa der er fastgjort et Kors med en lille, sengotisk *Krucifiksfigur* fra 1450—1500, der har tværbaandelt Tornekroner og snævert Lændeklæde med Midtsnip og poset Sideflig. Nederst paa Korstræet er indsnittet: »Givet af H. A. Brasen 1692 (sml. Prædikestol). Paa Korsets vandrette Arme er malet: »Se det Guds Lam«, paa Tavlen bag Krucifikset som Sidefigurer Maria og Johannes. Klædebonnene er olivengrønne og røde. Restaureret 1906—07. Ophængt over Korbuens.

Prædikestol foran Murtrappen i Triumfvæggen, af Næssundtype, fra Slutningen af 1500'erne, svarende til Skyum (S. 519); paa Galtrup-Stolen er Hjørnesøjlerne dog glatte (som Dragstrup fra samme Værksted, S. 955) og har dobbelte Bladskeder forneden. I Kirkesyn 1803 omtales en †Lydhimmel. Stafseringen stammer fra 1699. I Gesimsfrisen med gylden Kursiv paa sort: »1699. Mærk Talen min udi mit Navn, Dend sigter til din Sieelis Gavn«. I det andet Storfelt, med hvid Kursiv paa sort: »Ved Hr. Anders Brasens Flid, hans og Kirkens Bekostning stafferet«. I de tre følgende Storfelter ses pietistiske Allegorier med sortmalede Stikord paa landskabelig Baggrund og tilsvarende meget hjemmegjorte Vers i Postamentfelterne: 3) En fra en Sky udgaaende Haand slaar med en Hammer paa et Hjerte, der ligger paa en Ambolt. »Mollesco« (»jeg blødgøres«). Maleriet stammer fra Istandsættelsen 1905; den oprindelige *Fyldning med tilsvarende Maleri findes paa Dueholm; efter Stikordet læses her: »Jerem. 22«. I det tilhørende Postamentfelt: »Ordets Slag kierlig tag, Hamre-Kryst, Hierte Bryst«. 4) Haand fra Sky holder Lygte over Hjerte med Øje, paa Bog. »Illuminor« (»jeg oplyses«). I Postamentfeltet: »Det Lius, her staaer, er Ordet mit, Som øiefuld gjør Hiertet dit«. 5) Haand fra Sky tænder med Lys et Lys i Stage over Kranie. »Revivisco« (Fejl for: revivisco,

»jeg genoplives«). I Postamentfeltet: »Lius som slugt, tendis smugt, Saa staar op Dødis Krop«. Rammeværket er broget: gyldent, rødt og grønt, brunt og hvidt, Søjleskafterne forgyldte. I første smalle Storfelt: »Anno 1905 restaureret«.

Stolestaderne er nymodens. I et Panel i Taarnbuen er indfældet to gamle Stadegavle, der 1873 fandtes under Prædikestolen, med Reliefversaler, paa den ene: I H S, paa den anden: Ano 1583.

†*Skrifestol*, forfærdiget af Mikkel Pedersen Tømmermand 1711. 1716 lod Sognepræsten Hr. Niels Rhodius og Hustru Johanne Jensdatter Kall Stolen staffere og betalte Kontrafejerer Peiter Rihler 10 Rdl. derfor (Rgsk.).

Præsterækketavle over Syddøren, fra 1830'erne, stor, med fyldige Oplysninger, malet med sort Fraktur paa hvid Bund i fem Felter. Paa Rammen hvid Fraktur paa brun Bund: »Stat Læser her og see, See alle Præsterne, Som fra Lutheri Lære Har fødet Herrens Hjord« etc.

†*Klingpung* med Guldgalonier og Klokke, skænket af Præsten Hr. A. Bransen, nævnt 1696 (Rgsk.).

Lysearm i Renaissance, holdt af Haand. Over Prædikestolen.

Klokke. Versaler: »Gloria in excelsis Deo (»Ære være Gud i det højeste«). Anno 1662 er deine(!) Klock umstøpt til Galtrup Kirck af Baltzer Melchior. — Omstøbt Aar 1900 af M. og O. Ohlsson i Lübeck«. Hankenes Skæggemasker, Bladværket under Skriftbaandet samt Indskriftens første Del er gengivet efter den tidligere Klokke. Tvm. 76 cm.

GRAVMINDER

**Epitaf*. Christen Andersøn Qvistgaard, forrige Ejer af Ullerup, født i Quistgaard, Weirum Sogn, 13. Marts 1711, død ugift 28. Juni 1762 paa Ullerup, »hvorpaa hans Liig blev nedsat her udi hands egen Kirckes Begravelse, men efter hands i Live giordte Disposition og Begiæring, siden er bleven forfløt til Weirum Kircke, hvor hand hviiler hos hands salige Forældre«. Opsat af hans Søkende, hvem han efterlod »sit heele anseelige Gods og Midler«. Epitafiet svarer til det i Blistrup over Jens Riis (S. 880). I Topstykket er der et Maleri af Opstandelsen. Indskriften staar med gylden Fraktur paa sort, hvorover ses afdødes Monogram. I Hængestykket og i Skriftruller under Postamenterne opbyggeligt Vers og Genesis 3,19, 1. Thessal. 4,16. Rammeværket er marmoreret. Paa Dueholm.

Gravsten 1) (Fig. 9). Romansk, af Granit, 112 × o. 45 cm, skriftløs, men prydet med et stort, latinsk, konturhugget Kors, hvis tre øvre Arme er trapezformede med Cirkelskive i Skæringen. Langs Stenens Rand en Rundstav¹⁵. I Taarnets Sydмур.



H. M. 1936

Fig. 9. Galtrup. Romanske Gravsten i Taarnets Sydmur (S. 939 f.).

2) (Fig. 9). O. 1200. Romansk, af Granit, 195 × 55 cm, med Runer¹⁷. Inden for en Kantrundstav optages Fladens øverste Del af den trelinjede Indskrift og et løst skitseret Konturkors, forneden af en lille, indristet Løve, hvis tvedelte Hale snor sig op mellem dens Bagben. Hovedet er bortforvitret.

*†R RYR :• INNRYR : ÞARFYTH : YNT
 hær ligr isulfr Þorgils sun
 »Her ligger Isulv Troelsen«.

I Taarnets Sydmur.

3) Vistnok over Sognepræst Provst Jens Iversen, død 1670, gift første Gang med Formandens Enke, Maren Pedersdatter, anden Gang med Ane Nielsdatter, død i Barselseng 1668. Ølandsk Kalksten, 178 × 103 cm, itubrudd. De næsten helt udslidte, fordybede Versaler er fordelt i rundbuede Tvillingfelter med indristede Arkader, hvori spores Aarstallet 1670. Øverst fordybet Jesumonogram, nederst Kranie, i Hjørnerne Cirkler med Evangelisttegn. Foran Vaabenhusdøren.

Grav, romansk, uregelmæssig firkantet, 173,5 cm i indvendig Længde, forskudt i Bredden, der varierede fra 23—53 cm, 30—33 cm dyb, sat i Øst-Vest af uregelmæssigt kløvede Kampesten med Bund i det naturlige Lerlag. Laaget bestod ligeledes af kløvede Kampesten, der vendte Kløvsiden nedad. I Graven laa sparsomme Rester af et Skelet. Nord for Kirken¹⁸.

†*Begravelser*. 1) Albert Vind til Ullerup og Hustru Ellen Nielsdatter Glambek¹⁸.

2) 1654 ansøgte Sivert Brockenhuus om Tilladelse til at indrette et Gravkapel i Taarnet¹⁹.

KILDER OG HENVISNINGER

Regnskaber 1686—1719, div. Aar (LA. Viborg). — Kirkebog 1781—1814 (smst.). — Museumsindberetninger af J. Magnus-Petersen 1873, C. A. Jensen, E. Moltke og E. Horskjær 1939.

Aug. F. Schmidt: Galtrup Kirke, i AarbMors. 1931. S. 57—66.

S. Abildgaard: Notebog XIII [1767] Bl. 51^v—52^r (NM). — F. Uldall: Optegnelser om de danske Landsbykirker IV. 1887. S. 171—75 (NM).

¹ Specifikationer over Konge- og Kirketiender 1680—1743 (RA). ² Danske Sagn III, 975. ³ AarbMors. 1931. S. 66. ⁴ C. Schade: Beskrivelse over Øen Mors. 1811. S. 96. ⁵ Meddelt af Inspektør ved den kgl. Mønt- og Medaillesamling Georg Galster. ⁶ Ifølge M.-Petersen var der endnu 1873 bevaret et tilmuret, romansk Vindue i Korets Nordmur. ⁷ 1711, da Klokken blev taget ned og fik ny Aksel, blev et af Glamhullerne, som overalt var nedbrudt, opmuret, »af Aarsag at begge Fodtræer blev af ny indlagt«. Vestsidens Glamvinduer blev forbedret med ny Mur og opmuret 1718 (Rgsk.). ⁸ 1687 færdigede Kield Thorsen og Godske Christensen, Murmestre af Solbjærg, Taarnets Vestside og begge Hjørner med Flikmur fra det nederste til det øverste. 1711 opmurede den første Sydsiden fra Grunden, men allerede 1718 var Taarnets Vestside atter saa medtaget, at Stephan Christensen Murmester fik 30 Daler for at omsætte de hugne Sten og forbedre Resten op til det allerøverste med en stor Del ny Mur (Rgsk.). ⁹ Kirkesyn 1803. ¹⁰ Et Muranker nær Skibets Sydøsthjørne har paa Siden Bogstaverne HAB (vel Smedens Initialer) samt Aarstallet 1703, sikkert et Vidne om en Omsætning af Muren her. — 1704 fik Tord Kieldsen Murmester 42 Slettedaler for at opmure Korgavlens med hugne Sten og Mursten, med saavidt af Hjørnerne som fornødent, og 1714 fik han 30 Daler 3 Mark, blandt andet for at omsætte en Del af Korets Sydside (Rgsk.). ¹¹ Abildgaard Bl. 52^r. ¹² Abildgaard Bl. 51^v, M. Mackeprang i Aarb. f. nord. Oldkynd. 1906. S. 92. ¹³ Abildgaard Bl. 52^r. ¹⁴ M. Mackeprang: Danmarks middelalderlige Døbefonte S. 183 f. ¹⁵ R. H. Kruse: Nørrejylland's Mærkværdigheder II, 8 (NM). ¹⁶ Jacobsen-Moltke: Danmarks Runeindskrifter Nr. 152. ¹⁷ Indberetning af M. Mackeprang 1909. ¹⁸ Danske Atlas V, 564. ¹⁹ Kancelliets Brevbøger 6. Juni 1654.

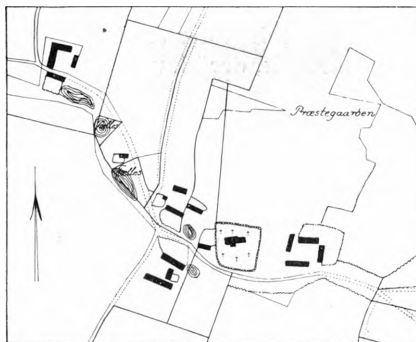


Fig. 10. Galtrup 1789.