

Fig. 1. Lyngs. Ydre, set fra Nordvest.

H. M. 1936

LYNGS KIRKE

REVS HERRED

Kirken, der er *Anneks* til Hvidbjerg, ejedes o. 1630 og 1666 af Kronen¹. 1726 nævnes første Gang en privat Tiendeer, P. C. Isager til Hindsels². Kirken overgik til Selveje 1. Januar 1911.

Kirken, paa Tyholms sydligste Del, ligger Nordøst for den spredte By. Kirkegaarden hegnes af Kampestensdiger, i hvilke der mod Syd er en Køreport, mod Øst en Laage med Piller af smaa, røde Mursten fra o. 1900.

Bygningen bestaar af Kor og Skib fra romansk Tid og Vaabehus fra 1915. Orienteringen har svag sydlig Afvigelse.

Den romanske *Granitkvaderkirke*, Kor og Skib, har 40 cm høj Skraakantsokkel, hvorover Murhøjden er o. 3,85 m. Af oprindelige Vinduer ses kun Spor af to, begge i Koret; Østvinduet, der har Monolitoverligger, hvis Kontur er sløret af Hvidtning, staar helt tilmuret med røde Munkesten og hultrukne Renaissancefuger (H. o. 108 cm, Br. o. 54, o. 200 over Sokkelen), det næsten helt ødelagte Nordvindue overdækkes nu af en almindelig, lige Kvader. Ingen af Vinduerne har særlig Saalbænksten. I Skibet er den retkantede, 103 cm brede Syddør endnu i Brug. Den ved Omsætninger af Kvadrene noget udviskede Norddør, der efter Bruddet i Sokkelen at dømme kun har været

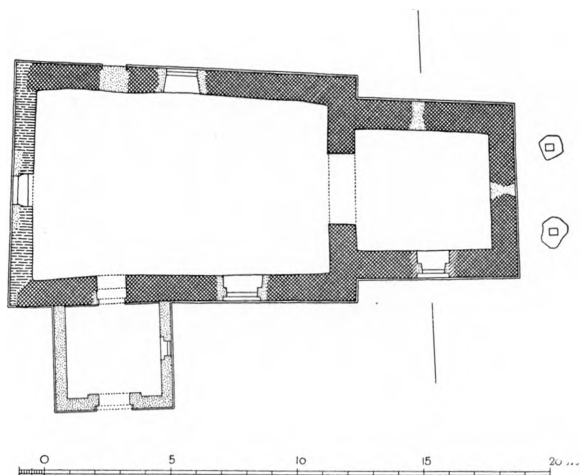


Fig. 2. Lyngs. Plan. 1:300. Maalt af C. G. Schultz 1938.

o. 93 cm bred, har spinkel Overligger og er helt tilmuret. Som Tærskelsten i Syddøren ligger en Saalbænkmonolit passende til en Vinduesbredde paa o. 70 cm.

I det *Indre* staar Korbuen overpudset, med rensede, ensartet profilerede Kragsten (S. 607, Fig. 33). Korets Vægge er afrettede ligesom Triumfvæggen, der nu har Afsats i Højde med Kragstenenes Overkant. Skibets andre Vægge buler og hælder stærkt udad.

Ændringer og Tilføjelser. Uvist hvornaar, men vel allerede i 1700'erne eller før, er Skibets Vestgavl blevet ombygget og har sikkert derved faaet noget ringere (o. 80 cm) Murtykkelse end oprindelig. Udvendig, hvor der før 1715 har været en *†Stræbepille* (sml. ndf.), er den klædt med romanske Kvadre til Tagfodshøjde, indvendig ses en fladt rundbuet, o. 125 cm bred Vestdør som Blænding, hvori der øverst er indsat et nymodens Vindue. For at give Lys til Pulpituret sidder der et lignende Vindue højere oppe.

Vaabenhuset, af gule Sten i Munkestensstørrelse og i Munkeskifte, er opført 1915 (Arkitekt Hother Paludan). Dets Forgænger var bygget 1888³. Hverken o. 1800 (sml. Fig. 5) eller 1873 (Uldall) havde Kirken noget Vaabenhus. — Ved Korgavlen staar en tømret *Klokkestabel*.

1704 fik to Tømmermænd 10 Sldr. for at nedtage *†Klokkehuset* og opsætte et nyt. 1715 sømmede (fugede) Christen Christensen Blytækker af Grurup Kirkens ganske Sønderside og Vesterende, nedtog Pillen ved Vesterenden, forhjalp en stor Del af det andet og oplagde nyt Bly derpaa og sømmede mange Steder baade paa Nørside og Østerende (Rgsk.).

Kirkens to Sydvinduer har Karme af Tegl, Korets spidsbuet og maaske oprindelig sengotisk, Skibets rundbuet; Skibets Nordvindue er retvinklet.

I dem alle sidder Træ-Karme fra 1800'erne. Korets østre Taggavl er helt af Kvadre, men omsat. Triumfgavlen er nedrevet og Springet mellem Korets og Skibets Tagflader lukket med blyklædte Brædder. I den vestre Taggavl, der er ombygget med smaa, røde Sten, er der et lille, rundbuet Vindue; i dette, som i de to Vestvinduer derunder, sidder der Støbejernsrammer. Bortset fra kalkede Bræmmer omkring Vinduerne og en Stribe under Korets og Skibets Tagskæg staar Kirkens Mure blanke, Kvadermurværket dog med 7—8 cm brede, hvidtede Fuger. Kor og Skib er blytækt, Vaabehuset teglhængt, Klokkestabelen dækket med flade Cementtagsten. Tagværkerne er nye, af Fyr; det Indre har Bjælkeloft.

INVENTAR

Alterbord, middelalderligt, muret direkte op mod Østvæggen, ialfald delvis af Kvadre og med skraakantet Plade, nu skjult af umalet *Panel* af Fyr med enkle Renaissanceprofiler.

Altartavle fra o. 1600, af Næssundtype. Storstykkets fire Søjler har over Smaapostamenter Prydbælter med retvinklede Skedblade om Skaftets nedre Dele samt korintiserende Kapitæler. Enkle, volutkonturerede Storfvinger, hver med to flerdobbelte Cirkelskiver og et plumpt Englehoved. Tavlen har intet egentligt Topstykke, men krones af tre Trekantgavle med Top- og Fodspir. Storstykkets tre Felter er fjernede og erstattede med Malerier paa Lærred, i Midten den velsignende Kristus (efter Thorvaldsen), til Siderne den korsfæstede og opstandne Frelser, signerede: A. Chr. Andersen, Thisted 1893. Stafferingen er vistnok fra 1870 (Uldall): Egetræsaadring, lidt Guld samt blaat og rødt. I Postamentet skimtes under Storfeltet overmalet Kursiv, i Sidefelterne Spejlmonogrammer, formentlig hidrørende fra en Staffering 1719 af Anders Gundahl (Rgsk.).

Altersølv. *Kalk*, sammensat af forskellige Dele. Ældst er det sekskantede Skaft, hvis Dele har graverede Ornamenter fra o. 1600, spinkel Akantus og Tilløb til Kasetteværk. Fra o. 1650 stammer den flade nu paa Hovedet vendte Knop, hvis rundede Tunger og mellemfaldende Ruder adskilles af Hulstave. I hver Tunge er graveret et Rosetblad og i Ruderne Versaler: Iesus. Den sekstungede Fod staar paa en bred, ligeledes sekstungede Fodplade og er dekoreret med ciselerede, grove Akantusranker af Sen-Renaissancepræg maaske kopierede efter den oprindelige Fod. Paa Kanten er indridset: CTS NIS; Mestermærket er et sammenskrevet MK. Nyere Bæger. *Disk*, ophamret, med Mestermærke for Joachim Weller, Holstebro.

Alterstager, svarende til Hunstrups (S. 337) fra 1597, 36,5 cm høje, med Kugleled under Baluster og lille, flad Lyseskaal; Tornene mangler.

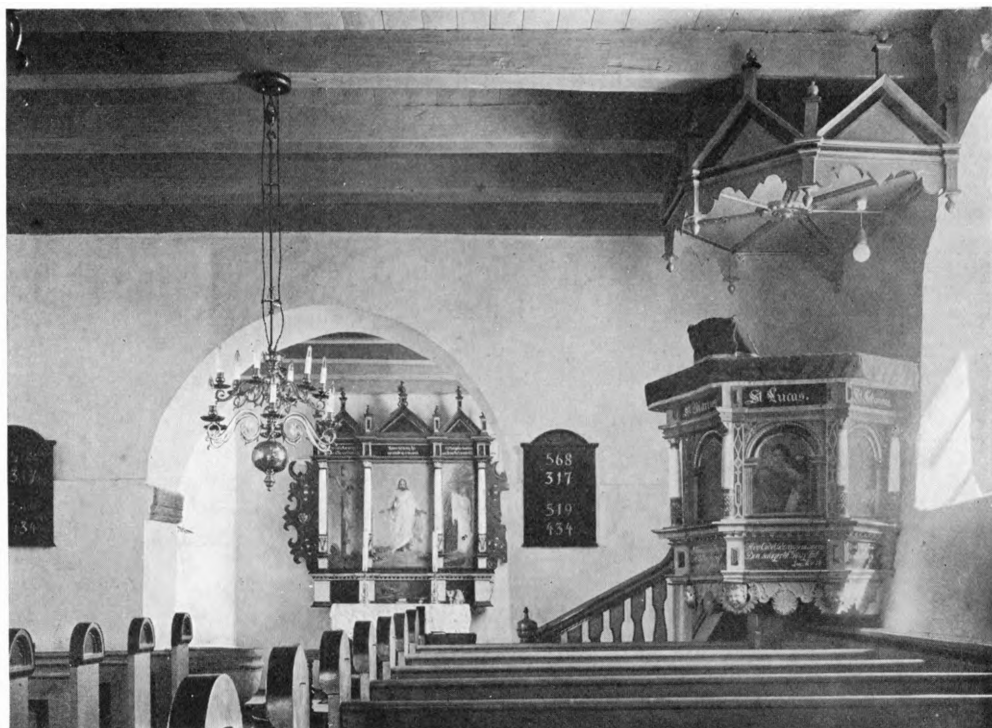


Fig. 3. Lyngs. Indre, set mod Øst,

V. H. 1936

†*Messehagel* af rødt Fløjl, nævnt 1719 (Rgsk.).

Font, romansk, af Tybotype, groft og uregelmæssigt hugget. Kummen, 76 cm i Tvm., har et indristet Kors paa Overkanten og Afløb midt i Bunden.

Fad, lille, af Nürnbergerarbejde fra o. 1575. I Bunden Bebudelsen omgivet af helt udslidt Minuskelring; paa Randen stemplede Ornamenter.

Korbuekruefiks, sengotisk, fra o. 1450, stærkt medtaget, 144 cm højt. Hovedet, der mod Sædvane er sammensat af to Stykker Træ, hvis Sammenstød løber skraat fra højre Øje over venstre Mundvig, hælder svagt; Tornekronen har vistnok været tovsnoet, Øjeæblerne er store og fremtrædende, uden Snitdetaller; de spinkle Arme, af hvilke kun den ene er helt bevaret, er strakte og bærer tunge Blodklaser; Kroppen er uhyggelig mager, Lændeklædet smalt, med skarpe Folder og Midtsnip; muligvis er en Snip paa venstre Side gaet tabt; Fødderne er krydslagte. Af Korstræet er kun bevaret en Del af Stammen med hvælvet Midtprofil og forneden et firpasformet Felt med Matthæusengelen i Relief (Fig. 4), holdende et Skriftbaand, hvorpaa sort Skrifteskrift: S. Matthæus. 1719 stafferede Anders Gundahl Krucifikset (Rgsk.). Figuren har lys Karnation, malede Bloddraaber ved Spydsaaret, grøn Tornekrone, sort Haar og Skæg, blaat Lændeklæde. Korstræet synes at have haft sort



E. M. 1939

Fig. 4. Lyngs. Krucifiksfelt (S. 752).

Midtstykke og rødbrune Rande. Evangelistfeltet har været blaat, Engelen Klædebon er gulbrunt.

Prædikestol i Høj-Renaissance fra o. 1600, af Tistedtype, ret nøje svarende til Haring (S. 499) og Helligsø (S. 716). De fire Storfelter har Bueslag, kantet af spinkelt Slingbaand eller en halv Æggstav og hvilende paa (fornye) riflede Pilastre med Listekapitæler. Foran de kassetteværksprydede Hjørner staar Søjler med Æggstavkapitæl og bosserede Prydbælter; under Postamenthjørnerne er Englehoveder af Tistedtype og herimellem Hængestykker med stor Midtroset. Bærestolpen har alfasede Kanter. Opgangen, der er fornyet i 1700'erne, har udsavede Balustre og Haandliste med Rokokoprofil. Himmelen, der svarer til Odbys (S. 773) stammer ikke fra samme Værksted, men er af en Næssund-Snedker; den afviger fra Stolens Form, idet den har fem frie Sider. Gesimsen krones af Trekantgavle med glatte Top- og Fodspir; Nedhængene er udsavede. Undersiden dekoreres af en Dobbeltroset i radiært udstraalende Lister med skraa Tandsnit; baade paa disse og Rosetten er der stemplede Stregcirkler. Storfelterne har Oliemalerier af de fire Evangelister med deres Tegn, udført 1719 af Anders Gundahl (Rgsk.), men helt i Thranes Maner. I Frise- og Postamentfelterne moderne, hvid Skrift, foroven Evangelistnavnene med Fraktur, forneden, med Skriveskrift: Matth. 10, 12, Marc. 1, 15, Luc.

11, 28, Joh. 13, 3. Rammeværket, der »restaureredes« 1872 (Uldall), staar nu med friske Farver: Guld, rødt, graat og grøn Lasur.

Stolestader. Gavlene er nye, men Ryglænene er fra 1700'erne, med Fyldinger kantet af Rundstave.

Dørfløjen i Syddøren er ny, men Laasen svarer til Odbys (S. 773) fra 1711.

Klokke fra 1300'erne, skriftløs. Tvm. 62 cm (Uldall 52).

KILDER OG HENVISNINGER

Regnskaber 1690—1719, div. Aar (LA. Viborg). — Museumsindberetninger af C. A. Jensen 1929 (Krucifiks), C. A. Jensen og E. Moltke 1939.

F. Uldall: Optegnelser om de danske Landsbykirker II, 1873, S. 27—28 (NM). — Opmaalinger af Hother Paludan o. 1915 i Anledning af Istandsættelse og nyt Vaabenhus (NM).

¹ Fortegnelser over Danmarks Kirker o. 1630 og 1666 (RA). ² Notifik. indk. til Kanc. i Henhold til Forordn. af 1726 (RA). ³ Trap V. 1924. S. 432.

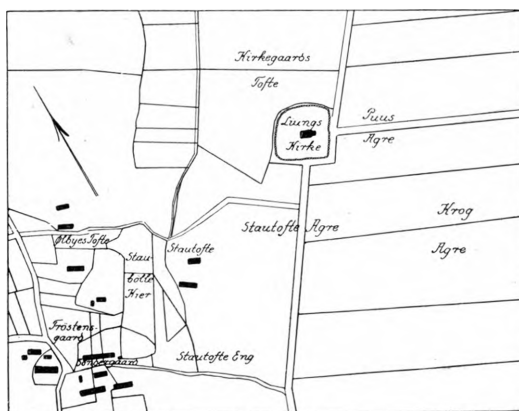


Fig. 5. Lyngs o. 1800.