

Fig. 1. Helligsø. Ydre, set fra Nordøst.

V. H. 1935

HELLIGSØ KIRKE

REVS HERRED

Omkring 1630 og 1666 havde Kongen Jus patronatus til Kirken¹. Hvornaar den kom paa private Hænder, er ikke oplyst, men 1809 ejedes den af Niels Helligsøe²; den overgik til Selveje 1. Januar 1913.

Kirken ligger sydvestlig i Sognet, temmelig nær Nissum Bredning. Kirkegaarden hegnes af Stendiger; en Indkørsel i Nord og Indgange i Syd og Øst har nymodens Murstenspiller.

Bygningen bestaar af Kor og Skib fra romansk Tid, Vaabehus fra Slutningen af 1800'erne samt Taarn fra 1928. Orienteringen har svag Misvisning til Syd.

Den romanske *Granitkvaderkirke*, Kor og Skib, har Skraakantsokkel, som ikke løber om Skibets Vesthjørner, men her afbrydes af to store Kampesten, en under hvert Hjørne. Over den nordre af disse Syldsten er indsat en skraakantet Hjørnekvader. Af Korets tilmurede Østvindue (Br. o. 75 cm) ses udvendig Saalbænk og Karmsten, men Buestenen er fjernet; alle andre oprindelige Vinduer er forsvundet. Over Sokkelen vestligst i Skibets Sydмур sidder en Vinduesoverligger med Buevidde 64 cm, og i Korets Nordvæg en lignende,

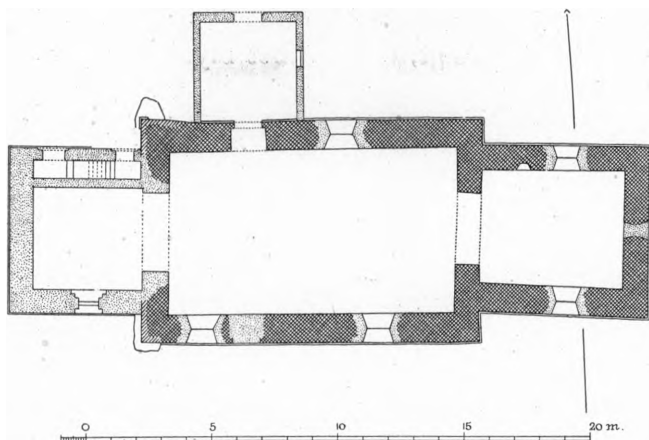


Fig. 2. Helligsø. Plan. 1:300. Maalt af C. G. Schultz 1938.

overkalket, med Buevidde o. 61 cm. Skibets romanske Murhøjde er 4,05 m over Sökkelen. Begge de retvinklede Døre, o. 108—109 cm brede, med spinkle, rektangulære Overliggere, er bevaret; Norddøren er endnu i Brug, Syddøren tilmuret med Granitkvadre. Dørene bryder Sökkelen, hvis Overkant omkring Norddøren ligger o. 15 cm højere end ellers paa Bygningen.

Ved Underkanten af en højsiddende Kvader i Korets Sydside ses et rektangulært Stenhuggerfelt.

I det *Indre* er Korets Vægge kvaderklædte; den nordre Kragsten i den brede og lave Korbue har uregelmæssige, gnidrede Profiler (S. 607, Fig. 30), som løber omkring Vesthjørnet, den søndre er simpelt afrundet og kun dens Vestende har et svagt Tilløb til Profilering. I Korets Nordvæg ses en lille, vistnok oprindelig Niche, muligvis Rest af et Piscina (?).

Af sentmiddelalderlige *Omdannelser* findes foruden Vesthjørnernes Syldsten kun en fladbuget Loftsdør af Munkesten i Triumfgavlen, som ellers er af Kampesten.

Vaabenhus fra o. 1875, med ny-romanske Former; Døren mod Nord og Vinduet i Øst stammer fra 1928. Tidligere var der en Dør mod Øst og en mod Vest samt et rundbuget og et rundt Vindue i Nordgavlen.

†*Klokkehus* blev 1696 opsat af nyt (Rgsk.).

Taarn, opført af nyt 1928 (Arkitekt Hother Paludan), Aarstallet staar i Murankre. Skibets Vestgavl er nedrevet og fornyet.

I Skibets Sydside er indsat *Murankre* med indhuggede Versaler: »HIMSHD 1718 SISAMS«, »1780 MPDT« og »CCSS«; paa Korets Østside: »CPS MPD 1770« (sml. Skriftestol S. 717) og »1719«.

Alle Kirkens Vinduer har rundbuede Støbejernsstel i cementpudsede Murkarme, og ogsaa Skiftet under Sugfjælen er cementpudset. Skibets og Korets

østlige Taggavle samt begge Tilbygningerne staar hvidkalkede. Tagværkerne er af Fyr, over Koret teglhængt, over Skibet blytækt. En Blyflage paa Syd-siden bærer Aarstallet 1831, en anden er mærket: »C. Z. 1873«. Paa Nordsiden: »1902«. Vaabenhuset har Skifertag, Taarnet Tegltag.

INVENTAR

Alterbord, af Granitkvadre, nu uden Plade, nyfugtet og vistnok omsat, 154 × 94 cm, 64 cm fra Østvæggen; Pladen bestod af flere Kvadre og havde Hulkantprofil (Uldall). I Alterbordet fandtes 1877 en lille *Relikvieæske* af Kobberblik. Æsken indeholdt en hensmudret Benstump, indpakket i rødt Silketøj.

Et »gult Atlaskes borddyret †*Alterklæde* med gule Silkefrynser« nævnes 1718 (Rgsk.).

Altertavle (Fig. 3) i Renaissance, snedkret o. 1600, af Næssundtype (sml. Villerslev S. 541). Storstykkets spinkle Søjler, der hviler paa kraftige Postamentfremspring med Diamantkvadre, har om Skaftets nedre, firsidede Del ung-rennaissanceagtigt Akantusværk med liljelignende Blomster, foroven en Ring med Stregcirkel-stemplede Bosser under et lille, bladlagt Kapitæl. Storgesimsen krones af Trekantgavle med Spir. I de naivt skaarne Storinger er der foruden et Englehoved to firdobbelte Skiver med Tværstreger. Ny-modens, broget Staffering; Englehovederne i Topgavlene og Guirlanderne i Storgesimsen har dog bevaret Mindelser fra en Staffering 1711, hvilket Aarstal tidligere fandtes paa Tavlen (Engelhardt, Uldall). I Felterne er nu Malerier paa Lærred, i Midten Kristus i Gethsemane, Kopi efter C. Bloch, udført af Kunstmaler A. Chr. Andersen, Tisted 1908, i Sidefelterne Liljer. Paa Loftet henstaar det gamle Midtfelt, med Maleri paa Egetræ, Nadveren, i Thrans Maner. De to Sidefeltmalerier forestillede Korsfæstelsen og Opstandelsen (Uldall).

Af en gotisk †*Fløjaltertavle* fra o. 1500 er bevaret to *Figurer, en Apostel-skikkelse og en Bispehelgen. Apostlen, med Plint 72 cm høj, har magert Ansigt, skraariflet Haar, og proptrækkersnoet Skæg. Venstre Haand afbrudt, højre holder en Bog. Bispehelgenen, 68 cm høj, men uden Plint, har fyldigt, skægløst Ansigt, og krøllet Haar under Bispehuen. Venstre Haand er skjult under Kaaben. Højre Haand mangler. Oprindelig Staffering kan svagt spores under senere Oliemaling. Figurene har vistnok en Tid flankeret Korbuekrucifikset (sml. S. 716), senere blev de henlagt paa Skolens Loft, men opbevares nu i Tisted Museum.

Altersølv. *Kalk*, o. 1650—1700, nu 22 cm høj. Den runde Fod er delt i seks Tunger med tværrifledede Mellemlid og har derover seks halvrunde Tunger.

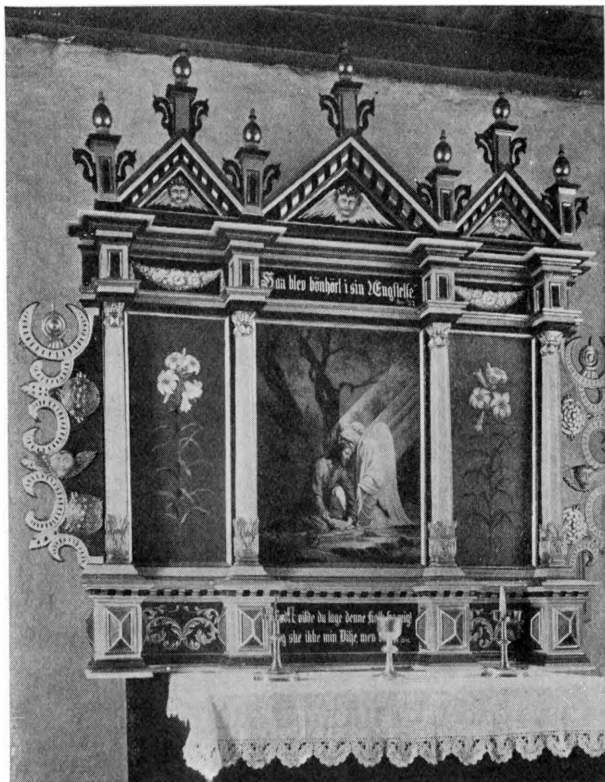


Fig. 3. Helligsø. Altertavle (S. 714).

C. A. J. 1909

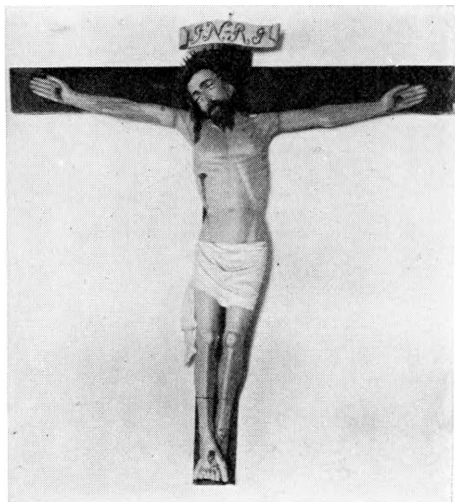
Skaftet er sekskantet, Knoppen har Bukkeltunger, tværriflede Mellemlid som Foden og seks Rudebosses uden Bogstaver. Bægeret er nyere. *Disk* med ny-graveret Cirkelkors og ombøjjet Kant. *Sygekalk*, 10,5 cm høj, og *Disk*, begge stemplet: Sund.

Alterstagerne er nye. Desuden findes to gotiske *Bordstager*³, 21,5—23 cm høje, med bred Fodplade, omgivet af en vinkeldannet Fodrand, slankt Skaft med en skarp, svagt profileret Skaftning og foroven tre sekskantede Lysepiber omkring en lille, uprofileret Lyseskaal med simpel Lysetorn.

†*Messehagel* af »gammelt, gult Silketøj med et Kors af rødt Fløjl«, nævnt 1718 (Rgsk.).

Font, romansk, af Granit. Kummen, Tvm. o. 72 cm, har stejle Sider og afrundet Underparti. Foroven halvattisk Profil. Midt i Bunden cementfyldt Afløb. Den runde Fod, der bestaar af en lav Hals over et kubeformet Led, er for Størstedelen skjult i Gulvet, saa at Fontens Højde nu kun er 66,5 cm.

Fad og *Kande* er moderne, af Kobber. Det tidligere *Fad*, af Nürbergerarbejde fra o. 1575, er ophængt i Kirken; i Bunden har det en Bebudelsesscene, omgivet af Minuskelring, paa Randen indslaaede Ornamenten.



E. M. 1939

Fig. 4. Helligsø. Korbuekrucifiks (S. 716).

Korbuekrucifiks (Fig. 4), gotisk, fra o. 1450—1500. Den smukke Figur, 157 cm høj, har svær Tornekroner, flettet med tredelte Tværbaand; dens halvt lukkede Øjne og halvaabne Mund fremhæver det lidelsesfulde Udtryk. Det bølgede Haar og det kløftede Skæg har korte, buede Indsnit. Armene er vistnok fornyede. Legemet er velformet med skaaret Sidevunde og Navle. Lændeklædet ligger i næsten vandrette Folder snævert om de smækre Hofter, med Hængeflig ved højre Side. Fødderne har været afbrudt, men er dog sikkert de oprindelige. Det glatte Korstræ er, ligesom Stafferingen nyere. Krucifikset hang endnu 1861 i Kor-

buen, flankeret af to »Apostle« (sml. S. 714) (Kaldsbog).

Prædikestol, i Renaissance, af Tistedtype, ret nøje beslægtet med Harring fra 1627 og Visby (S. 499 og 552); de fire Storfelter adskilles af kassetteværksprydede Hjørner, foran hvilke staar Søjler med Æggstavkapitel og bosserede Prydbælter. Storfeltarkaderne har Æggstavbuer over kannelerede Pilastre og Listekapitæler; i Frisefelterne Kassetteværk; Postamentfelterne er glatte. Under Stolen er der kassetteværksprydede Hængestykker med stor nedhængende Roset og Englehoveder. Underbaldakinen er kræmmerhusformet, afsluttet med en stor Kugle og omgivet af Volutbøjler. Ny Opgang. Den femkantede Himmel, der helt svarer til Visbys, har langs Randen en Liste med skævt Tandsnit, og lignende Lister danner i Loftet en Femkant, som omslutter en kraftig Dobbeltroset; under Hjørnerne Englehoveder. Topstykkerne har Kassetteværk, som svarer til Stolens Frisefelter og derimellem staar Spir. Baade Stol og Himmel er lyst egetræsmalet med en Smule blaat og rødt; i Felterne nymodens Skriftsteder. I eet af Felterne, som er delvis afrenset, ses ældre Staffering og Skriveskrift.

Stoleværket er nyt.

Skriftestol, nu Præstestol, noget omdannet og delvis fornyet, staar i Korets Nordside opad Triumfmuren. Oprindelige er kun Fyldingerne mod Syd med udsavede, symmetriske Ornament, tulipanlignende Blomster og akantusagtigt Løvværk, samt Døren. Denne har forneden to glatte Fyldinger, under hesteskoformede, renaissanceagtigt tungede Bueslag, hvorimellem en Karvesnitroset; Dørens øvre Fylding er udsavet i symmetriske Rankeslyng omkring en oval, sortmalet Skive, paa hvilken der med hvid Skriveskrift staar: »Anno

1770 lod Kierke Eieren S^{er} Cristen Pedersen og Hustrue Maren Povelsdatter Tøfting af Skibstedgaard dene Kierke med Skrifte Stolen reparere og istandsætte«. Bukkehornslignende Hængsler. Hvid og blaa Staffering. Skriftestolen og en *†Degnestol* stod 1861 »ved hver sin Ende af Alteret« (Kaldsbog).

Pengeblok fra 1700'erne, høj, firkantet med affasede Hjørner, jernbeslaet Plade med to Nøglehuller og Laag af Jern med indslaaede Halvcirkelmønstre; over Pengeslidsen en Drejeskive. Lyst egetræsmalet.

Klokke, gotisk, med tomt Skriftbaand mellem Dobbeltlinjer. Tvm. 70 cm (Uldall 132).

GRAVMINDER

Gravsted paa Kirkegaarden, rektangulært, sat af hugne Granitsten, hvori Jerngitter med Lænker og Kobberknopper. Paa Stakittets Vestende sidder en Kobberplade med to ens Indskrifter i Skriveskrift over Ungkarl, Gaardejer Christen Overgaard, født i Hørsted 25. Juli 1803, død i Helligsøe 7. Sept. 1846. »Herren fandt dig moden til sit Rige, Kaldte dig i Alderens bedste Aar« etc.

KILDER OG HENVISNINGER

Regnskaber 1687—1719, div. Aar (LA. Viborg). — Kaldsbøger 1805—90 (LA. Viborg), 1832—46, 1859—1901, 1901—35, 1935 ff.; Kirkeprotokol 1861 ff.; (ved Embedet). — Museumsindberetninger af C. Engelhardt og E. Schiøtte 1877, C. A. Jensen og E. Moltke 1939.

Chr. Heilskov: Personalhistoriske Indskrifter i Refs Herred, i AarbThisted. 1931. S. 154.

Thura: Aalborg Stift S. 559 f. F. Uldall: Optegnelser om de danske Landsbykirker III. 1884. S. 65—67 (NM). Hother Paludan: Opmaalinger o. 1928 (NM).

¹ Fortegnelser o. 1630 og 1666 over Danmarks Kirker (RA). ² Danmarks Kirker og deres Ejere 1809 (RA). ³ Ældre nord. Arch. 4. R. Bl. 10.

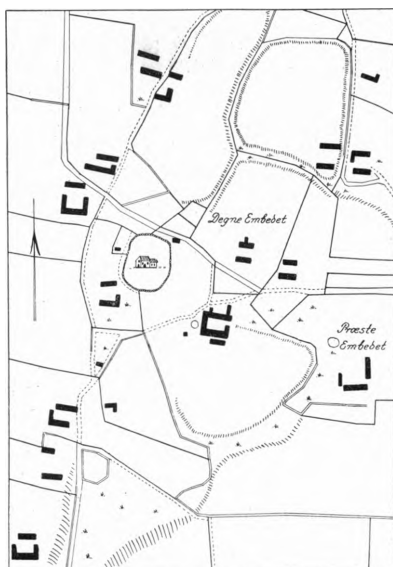


Fig. 5. Helligsø 1814.