



Fig. 1. Bodum. Ydre, set fra Syd.

E. M. 1941

## BODUM KIRKE

REVS HERRED

**K**ongen havde o. 1630 og 1666 Jus patronatus til Kirken<sup>1</sup>, men 30. Juni 1749 be-  
retter Niels Sommer, Ejer af Bodum Bisgaard, at have købt Kirketienden<sup>2</sup>, og  
Kirken fulgte nu denne Gaard, indtil den overgik til Selveje 1912.

Om Opførelsen fortælles det gængse *Sagn*, at man efter en Strid om Beliggenheden  
bandt to Stude sammen og byggede Kirken, hvor disse to Stude lagde sig<sup>3</sup>. Ved Vaaben-  
husets Opførelse fandt man 1880 indenfor Skibets Vestgavl under Gulvet en Skindpung  
indeholdende 1070 \**Mønter* fra Tiden mellem 1501 og 1626, hovedsagelig Smaamønt<sup>4</sup>.

Kirken ligger nordligst i Sognet, o. 1 Kilometer Nord for Byen og tæt ved  
Bredden af Doverkil. Beliggenheden er ejendommelig, da der før i Tiden ikke  
var nogen Vejdæmning over Vigen. Umiddelbart Nord for Kirkegaarden er  
der en brat Kystskrænt, og ogsaa mod Øst og Vest falder Terrænet. Kirke-  
gaarden hegnes af Kampestensdiger; en Port i Vest og en Dør i Øst har moderne  
Granitpiller.

Bygningen bestaar af Kor og Skib fra romansk Tid samt Vaabenhus mod  
Vest fra 1880—81. Orienteringen har nogen nordlig Afvigelse.

Den romanske Kirke, Kor og Skib, er opført af *Granitkvadre* over Skraa-  
kantsokkel, der enkelte Steder har Ansats til Huling; især under Koret træder  
de vandret lagte Syldsten stærkt frem. Skibets romanske Murhøjde er 345 cm  
over Sokkelen, som er 40 cm høj. Kvaderklædningen er saa stærkt omsat,

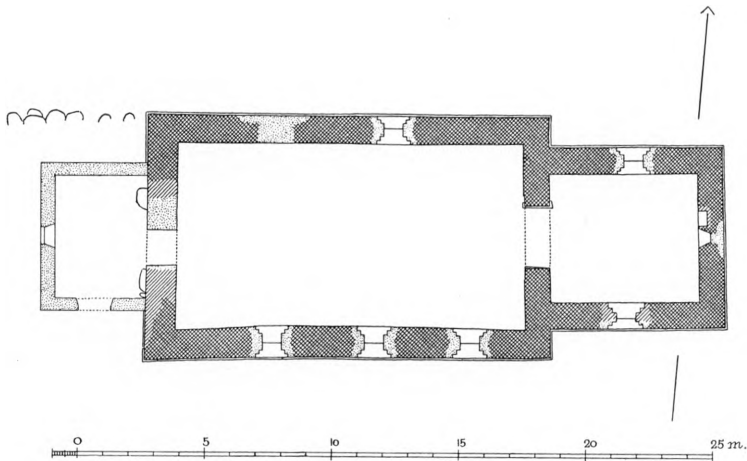


Fig. 2. Bodum. Plan. 1:300. Maalt af G. G. Schultz 1938.

at der i det Ydre ikke er bevaret noget romansk Vindue paa oprindelig Plads. I Sokkelen under Korets Østgavl er indsat en Vinduesoverligger, Buevidde 70 cm, med Fals i det ene Hjørne. I det Indre ses Korets Østvindue som Vægniche bag Altertavlen. Norddøren hvis Bredde, 115 cm, tilkendegives af et Spring i Sokkelen, er iøvrigt helt forsvundet ved Omsætning, medens Syd-dørens Østkarm vistnok kan spores.

Et retvinklet Stenhuggerfelt ses i en Kvader paa Sydvesthjørnet, og i en højsiddende Kvader i vestre Taggavl findes en anselig, cirkelrund Fordybning. En Sokkelkvader paa Skibets Nordside, 280 cm fra Østhjørnet, har et ejendommeligt diagonalt stillet Tavlemønster, bestaaende af o. 3 cm brede, ruhuggede, svagt fordybede Striber, som omrammer Kvadrater paa o.  $8 \times 8$  cm, og i hvis Skæringer der er mindre, glatte Kvadrater.

I det Indre synes Væggene overalt at være kvaderklædte. Den velbevarede Triumfbue (Fig. 3) har Profilsokkel; under den nordre Vange, hvis Sokkelsten er 115 cm lang, løber Profilerne om Hjørnerne, og der findes her under Hulleddet to Furer, som mangler under den søndre, hvor Profilkvaderen kun er o. 70 cm lang. Kragstenene (S. 607, Fig. 27) har ensartet Profilering, med glatte Østender. Paa Loftet ses, at Triumfvæggens Taggavl, hvori der ikke er brudt nogen Døraabning, er klædt med Granitkvadre.

Store Syldsten, hvis nordre Række er særlig tydelig, viser, at der ved Skibets Vestende har staaet et *Taarn* af samme Bredde som Skibet. Paa begge Sider af den nuværende Dør i Skibets Vestgavl ligger der flade Syldsten, som formodentlig har baaret Vangerne af en Taarnbue. En Del af Materialerne fra det nedbrudte Taarn findes paa Bodum Bisgaard.

Skibets nuværende Vestgavl, hvis Inderside er af raa Kamp med mange Smaasten i Mørtelen, har ydre Kvaderklædning lige til Toppen. Om den staa

nogenlunde urørt, eller om Kvadrene stammer fra et senromansk Taarn, er tvivlsomt.

Foran Vestgavlen er 1880—81 (Synsprotokol) tilbygget et *Vaabenhus* med pudsede Mure og Skifertag.

Bygningen, der staar med blanke Kvadre, har hvidkalkede Taggavle, hvide Striber under Sugfjælene og omkring Vinduerne, hvis fladrundbuede, falsede Murkarme ialfald i Syd er muret af smaa Sten. Støbejernsrammer er indsat 1871 (Synsprotokol). I Korets Østgavl er brudt et stort Hul til Anbringelse af Klokken; Skibets Østgavl er ommuret med smaa Mursten, og i Vestgavlen er indsat en Glug med Murkarme som Vinduernes.

Tagværkerne, hvori der er Rester af gammelt Egetømmer med øksehugne Stregnumre, er tækket med Bly; en Blytavle paa Skibets Sydside bærer med paanaglede Blybogstaver: CZ 1874, en anden: P. J. H. 1903.

#### †KALKMALERIER

»Paa Muren højt oppe, som skiller Choret fra det underste af Kirken (Skibet) staaer (1769) Holger Tott og hans Vaaben og Fru Helvig Rosenkrantz og hendes Vaaben, A° 1701«<sup>5</sup>. Som Enke efter den skaanske Adelsmand Holger Thott, død 1695, ejede Fru Helvig Bodum Bisgaard.

#### INVENTAR

*Alterbordet*, hvis Murværk er fjernet, dannes nu af et Fyrretræspanel med Profilrammer fra o. 1600, senere primitivt aadret med Markering af Fyldingsspejl.

*Altertavle*, snedkret o. 1590, af Næssundtype (sml. Villerslev S. 542) med tre næsten lige store Fag, kronet af Trekantgavle og Topspir. Snitværkets faa Enkeltheder er grove; de fire Søjler har ung-renaissanceagtige Prydbælter, med Liljevolutter over Skedebblade, og ganske smaa Kapitæler med Bladkrans. Vingerne er indenfor Volutkanten kun dekoreret med et plumpt Hoved. Af de spinkle Rammer omkring Storfelterne har den midterste Rundtunger, den nordre ryggede Tandsnit, den søndre Spidser. Paa Siden af det sydligste Postamentfremspring er malet med sort Skriveskrift: »Jens Jensen Trane 1701, H. M. Gjørup 1868«, og derunder skimtes overmalet »H .. N..... die 2 Zept A° 1701 Jens Jens[e]n T .... pinxit«<sup>6</sup>. Ældre end Thranes Tid er Sidefelternes Nadverord i gylden Fraktur med talrige Initialer; fra 1701 stammer Midtfeltets Maleri, en Korsfæstelsesgruppe, Topgavlenes graa Engle-



V. H. 1935

Fig. 3. Bodum. Triumfbue og Kor (S. 694).

hoveder og Indskrifterne i Postament- og Frisefelterne i gul Fraktur, nu opmalede: Matt. 18,11, 1. Joh, V. 7, Esa. 53,4, Esa. 43,24, Ps. 22,7, Esa. 63«. Rammeværkets Farver fra 1868, hvidt, rødt, Guld, sortbrunt, efterligner til en vis Grad Thranes Farver. De nu hvide Søjleskafter har været graat marmorret.

*Altersoll*). *Kalk* fra Slutningen af 1600'erne, nu 18 cm høj. Foden har seks rundede Rosettunger med indridsede Kantlinjer. Knoppen er sekskantet pæreformet over et indsnøret Skaftled. Paa Fodranden to ens Stempler for Viborgguldsmeden Johan Hieronimus Weischer (død 1705)<sup>7</sup>. Bægeret er fornyet, sikkert samtidig med *Disk*en, som er stemplet: I. C. Sund. *Sygekalk* fra 1872 (Synsprotokol), 11,8 cm høj med balusterformet Skaft, stemplet: PL; glat Disk.

*Alterstager* (Fig. 5), fra 1625, 32,5 cm høje, med bred Fodskaal, rigt profileret Skaft med enkelt Balusterled, svarende til Odby (S. 772). Paa Fodskaalen graverede Versaler: »Aar 1625 gaf Her Christen i Bodum oc hans Hustru Karen Niels Dater disse II Liusestager til Bodum Kircke.«



S. B. 1935

Fig. 4. Bodum. \*Alterkrucifiks  
(S. 697).



E. M. 1939

Fig. 5. Bodum. Alterstage 1625  
(S. 696).

\* *Alterkrucifiks* (Fig. 4), nu i Nationalmuseet. Figuren er romansk Limoges-arbejde fra o. 1250, af Kobber, 21 cm høj, med paaloddet Krone. Kroppen er let svajet. Lændeklædet, der lader Knæene frie, har en ornamenteret Bort. De adskilte Fødder hviler paa et bredt Fodbrædt. Figuren har Rester af Forgyldning; i Øjnene er indsat dybblaa Glasperler. Paa Lændeklædet er delvis bevaret blaa Emaille, og ogsaa Fodbrættet har haft Emaille. Figuren var ved Indsendelsen til Museet anbragt paa et 21 cm højt, delvis forgyldt, yngre Kobberkors, hvis lodrette Arm foroven har en oval Skive med firkløverformet Gennembrydning, forneden Golgathahøj. Tværarmen ender i vaseformede Udvidelser. Kors og Krucifiksfigur var fastgjort paa en Træplade og overstrøget med flere Lag Maling.

*Font*, romansk, af Granit, Variant af Tybo-Typen<sup>8</sup>. Kummen, 61 cm i Tvm., har under den afrundede Overkant en bredere og en smallere Rundstav, men intet Hulled; Bægerbladene angives ved indristede Konturer. Paa Foden, hvis Plan er usædvanlig langstrakt (55 × 34 cm), omgives de rundede Hjørneknopper af gaffelagtige Vulster. Et Afløbshul midt i Bunden og en Fure i den næsten lodrette Kummeside er udstøbt med Bly. Fontens Farver fra 1871 afrensedes 1898 (Synsprotokol), men graa og brun Maling spores endnu. Højde o. 75 cm.

*Daabsfad* af Plet, anskaffet 1898 (Synsprotokol).

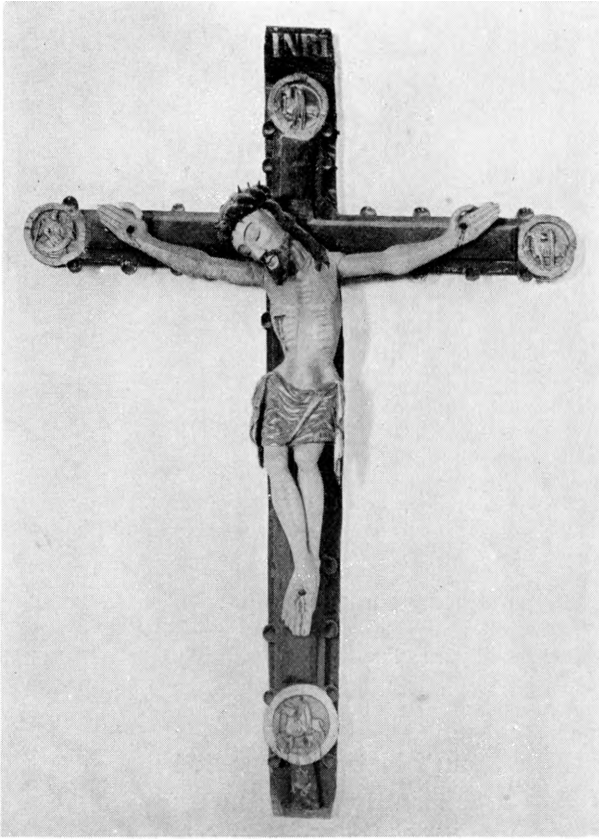


Fig. 6. Bodum. Korbuekrucifiks (S. 698).

V. H. 1935

*Korbuekrucifiks* (Fig. 6), gotisk, fra o. 1400—50. Den 81 cm høje Figur minder om Søndbjerg og Odby. Hovedet, som hælder stærkt til venstre, har tovfflettet Tornekroner. Haaret og det tvedelte Skæg er bølgeriflet; Øjnene har ikke skaarne Detailler. Senerne paa den bøjede Hals træder kraftigt frem. Lændeklædet er kort, med Flige ved begge Hofter. Bloddraaber er svagt antydet paa Hænderne, hvis Tommelfingre er krummede, stærkere fremhævet paa de overlagte Fødder. Det spinkle Korstræ, hvis lodrette Arm senere er forstærket med en Bagklædning, har Kantskiver med Fordybninger, fremtrædende, skraakantet Midtstamme og ender i Cirkler med Evangelistsymboler. Nyere Staffering: Figuren legemsfarvet med gyldent Lændeklæde, Korset mørkebrunt med gyldne og blaa Symboler; de malede Bloddraaber følger ikke de skaarne. Krucifikset flyttedes 1896 fra sin Plads i Korbuen til Skibets Nordvæg (Synsprotokol).

*Prædikestol* af Næssund-Arbejde, med malet Aarstal 1584<sup>o</sup>. De fire Storfelter indrammes af Arkader, hvis kannelerede Pilastre har Profilkapitæler, og hvis Buer kantes af Perlestave og i Buevinklerne har smaa Treblade.

Baade Smalfelternes Rammer og de vandrette Lister har tandsnitdelte Rundstave. Paa Stolens vinkelbøjede Hjørner er i lavt Relief skaaret naive Ung-Renaissance-Ornamenter: Akantusblade, Krydsbaand samt et Mands- og et Kvindehoved. Samtidig med selve Stolen er de smaa, bladbræmmede Hængeornamenter, den store, kræmmerhusagtige, kantede, Underbaldakin, som ender i et skægløst Hoved med Bladkrans, og det lille Trappepanel, i hvis glatte Felt der er Borter med indstemplede Stregcirkler. Samtidig er vistnok ogsaa Himmelen, med profilerede Hjørnespir, Toptrekanter og udtungede, stærkt fornyede Hængeornamenter. Undersiden er syvdelt, og under Midtrosetten hænger en Helligaandsdue. Indvendig i Stolen er malet: »Aar 1584 er denne Stoel forfærdiget af nye, og Anno 1833 er den af Sognets Beboere bestøt opmalet. Laurits Læhnsmann Kjer<sup>10</sup>. Nystafferet Aar 1925 Harald Munk«<sup>11</sup>. Den første Del af Indskriften er gengivet efter en broget Staffering fra 1833, som dækkedes af Egetræsmaling fra 1869, under hvilken Rester af den oprindelige Staffering med Evangelistmalerier kunde spores. De nuværende Farver er afstemt efter Altertavlens.

*Stokeværk*, fornyet 1878 (Synsprotokol), ændret 1925. De glatte Gavlplanker har Spidsgavle over indsnøret Hals.

*Pulpitur*, delvis fra 1879 (Synsprotokol).

*Pengeblok*, enkel, jernbundet, med Jerncifre: 1811.

*Lampetplade* fra o. 1700 af Messingblik, ottekantet med drevne Bukler og Blomster og kronet af en tilsvarende rund Plade med en hjerteformet Bukkel. Fastgjort over Prædikestolen.

*Klokke* af Støbestaal, støbt 1871 i Bochum, ophængt i Korets Østgavl.

## GRAVMINDER

*Gravsten*, 1) o. 1625, over Hr. Christen Jensen, født i Nykiøbing paa Mors, Sognepræst til Yby, Baadum og Hurup, Provst i Revfs Herred i 29 Aar, død 12. April 1625, 64 Aar gammel, og Hustru Karen Nielsdatter, født i Rinskiøbing (!), død 7. Juli 1625, 52 Aar gammel. Ølandsk Kalksten, 205 × 120 cm. Indskrift med Reliefversaler. Det rektangulære Skriftfelt omgives af en Ramme, med stive Renaissancevolutter, brudt Topstykke, og i Hængeornamentet ses Initialerne H I C og K N D. Stenens Hjørnecirkler er tværdelte med Evangelistsymboler over Navnekartoucher. Randskrift paa Latin og Dansk: »Christus mihi vita mors lucrum (Ϸ: Christus er mig Livet, Døden en Vinding) Christus er min Lyf oc Opstandelse (!)«. I søndre Korvæg, tidligere i Korgulvet.

2) O. 1650, over Sognepræst Claus Christensen, født i Skarum paa Mors, død 12. Aug. 1652, 53 Aar gammel, og Hustru Kiersten Pedersdatter, født i

Hinsels, død 16 □. Ølandsk Kalksten, 244 × 164 cm, dobbelt Randskrift med Reliefversaler. I Midtfeltet ses i kraftigt, livfuldt og dygtigt gjort Relief Kristus i Skyer paa Verdenskuglen med Sværd og Palmegren, omgivet af fire Forbedere: Maria, Johannes samt to kjortelklædte Mænd. Yderst Moses med Lovens Tavler, og til den anden Side en skægget Mand uden Attributter. Derunder tohanket Røgelse-Vase mellem Basunengle, og til Siderne to Vaaben, Præstens med flammende, korsmærket Hjerte under en Sol og over den kronede Hjelm: CCS, Hustruens med Due, der bærer Oliegren, og over Hjelmen: KPD. Nederste Del af Midtfeltet optages af et stort, konveks Skriffelt i bruskarok Ramme med Englehoveder, indeholdende Skriftsteder paa Dansk og Latin (Job. 19., Phil. 1. etc.) med Reliefversaler. Herunder Timeglas og Kranium. I Hjørnerne Ovaler med Evangelistfigurer. I Korets Nordvæg, tidligere i Korgulvet.

†Begravelse under Altergulvet, nævnt 1862 (Synsprotokol).

#### KILDER OG HENVISNINGER

Kaldsbøger 1806—39 (LA. Viborg), 1840—1908 (ved Embedet). — Synsprotokol 1862 ff. (ved Embedet). — Museumsindberetninger af C. Engelhardt og E. Schiødtte

1877, Harald Munk 1925 (Inventar), C. A. Jensen og E. Moltke 1939.

Chr. Heilskov: Personallistoriske Indskrifter i Refs Herred, i AarbThisted. 1931. S. 151 f.

S. Abildgaard: Dagbog XIII Bl. 20<sup>v</sup> (NM). F. Uldall: Optegnelser om de danske Landsbykirker III. 1884. S. 67 (NM).

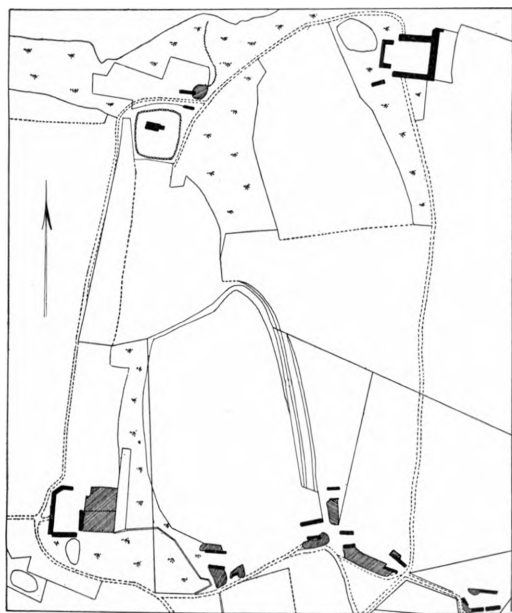


Fig. 7. Bodum 1810.

<sup>1</sup> Fortegnelser o. 1630 og 1666 over Danmarks Kirker (RA). <sup>2</sup> Notifikation indkommet til Kancelliet i Henhold til Forordningen af 1726. <sup>3</sup> Danske Sagn III, 810. <sup>4</sup> Den Kongelige

Mønt- og Medaillesaining, København. <sup>5</sup> Abildgaard Bl. 20<sup>v</sup>; Danske Atlas V, 468. <sup>6</sup> C. Elling i Tilskueren Oktober 1934, S. 236. <sup>7</sup> Meddelt af Lektor Chr. A. Bøje. <sup>8</sup> M. Mackeprang: Danmarks middelalderlige Døbefonte, S. 407.

<sup>9</sup> Synsprotokollen angiver sikkert med Urette Aarstallet som 1594. <sup>10</sup> Lærer og Kirkesanger i Sognet. <sup>11</sup> Beretning af Maler Harald Munk.