

Fig. 1. Vestervig. †S. Thøgers Kirke. Udgravningsplan. 1:300. Maalt af C. G. Schultz 1939.

VESTERVIG. †S. THØGERS KIRKE REVS HERRED

Som nævnt S. 609 var begge Vestervigs middelalderlige Kirker sikkert viet til *S. Thøger*, men hvor paa Stedet den lokale Helgen rejste sit første lille Kirkehus af Ris og Kviste, vides ikke, og den forsvundne Kirke omtales ikke i nogen middelalderlig Kilde. Den nævnes af Resen (S. 619, Fig. 7) som den gamle Sognekirke. Senere Tradition¹, optegnet i 1730'erne, fastholder med utvivlsom Ret Værnehelgenens Navn og véd at berette om Kirkens Nedbrydning. Sagnagtigt fortælles om Spiret over Kirkens Korsskæring, at alle Tømmerets Sammenbindinger fra øverst til nederst var saa kunstigt sammenflettede i hinanden, at en eneste Nagle øverst i Spiret holdt hele Tømmerværket sammen². Nedtagningen af Spiret lykkedes derfor først, da en gammel Mand i Sognet, Mads Iversen i Nørbo, paaviste Naglen, hvorefter Tømmeret kunde skilles Stykke for Stykke. Mere historisk Kærne kan der være i Fortællingen om Klosterets sidste Provst, Svend, der staaende i sit Vindue saa det prægtige Spir blive nedbrudt og »fik et Slag eller Rørelse, mistede Maal og Mæle og døde faa Timer efter«³. Han døde 1547⁴.

Ved Udgravningen af Tomten 1939 blev der fundet ialt ti Mønter⁵ paa Grænsen mellem Korsskæringen og Skibet, tæt Nord for sydvestre Korspille. Den yngste Mønt stammede fra 1400'erne, den ældste var en Variant af en af dem, der 1914 blev fundet i Østerild Kirkes Korgavl (S. 342), og synes derfor tabt o. 1160. Mønterne optoges enkeltvis fra et ganske lille Areal, de fleste tæt ved og enkelte i Sprækkerne mellem nogle lige under Gulvniveau sammenstablede Kvadre, der syntes at have baaret en eller anden Inventargenstand, og de maa sandsynligvis have forstuet sig sig Tid efter

anden. Alt i alt kan Fundet siges at være et ret sikkert Bevis for, at Kirken allerede stod opført o. 1160.

I Sognet nævnes tre *S. Thøgers Kilder*: 1) østligt paa Kirkegaarden, en rund, stensat, nu næsten opfyldt Brønd, 2) i Randrup, hvor Sagnet lader S. Thøger lande og 3) ved Kappelgaarde; her skulde, som ogsaa Navnet antyder, have staaet et *Kapel* med omgivende Kirkegaard, hvor Vandet vældede frem i Toppen af en Høj. Kirkegaarden var ifølge Danske Atlas kendelig ved Midten af 1700'erne, mens Ruinen kunde ses endnu 100 Aar efter (Trap)⁶.

Kirken har ligget o. 200 m Nordvest for Klosterkirken, ret lavt, paa jævnt, svagt mod Nordvest faldende Terræn. Dens nu helt udjævnede Tomt omgives af en uregelmæssigt aflang Kirkegaard, som endnu er i Brug, og som hegnes af Kampestensdiger, hvori der sidder en halv Snes glatte Granitkvadre fra den nedbrudte Kirke. En dobbelt Jernlaage mellem murede Piller mod Syd er nu Kirkegaardens eneste Indgang, men paa Resens Prospekt (S. 619 Fig. 7) fra 1677 ses tre (mod Nord, Vest og Syd), alle rundbuede og med Kamtakker. Om den paa Kirkegaarden værende Kilde se ovfr.

Kirken, hvis Grundplan fastsloges ved en Udgravning 1939, har bestaaet af Apsis, treskibet Kor, Tværskib med Taarn over Korsskæringsfaget, samt Langhus, hvortil der mod Vest har sluttet sig en Forhal af samme Bredde, alt fra romansk Tid. Orienteringen afviger stærkt til Syd.

Den meget anselige Bygning har hvilet paa kraftige Kampestensfundamenter, bedst bevaret mod Vest (Skib og nordre Korsarm), hvor de naaede en Dybde af o. 150 cm, meget forstyrret mod Øst af nyere Begravelser, der hindrede en fuldstændigere Undersøgelse. Over Fundamenterne for Skibets Langmure stod der endnu Rester af støbt Murkærne (Rullesten i Kalkmørtel), paa hvilken tydelige Aftryk viste, at Kirkens Mure har været beklædt med *Granitkvadre* ogsaa indvendig. Der var ligeledes Aftryk af Ydersidens Sokkelkvadre, men ingen af disse fandtes paa Plads. Formentlig har Kirken haft Dobbeltsoffel (sml. S. 606, Fig. 21). Bevarede Søjlebaser fra Portalerne (Fig. 3—4) viser, at øverste Sokkelskifte har haft attisk Profil; hvorledes det nederste har set ud, vides ikke med Sikkerhed, men i Lighed med alle kendte attiske Sokler i Ty har dette Skifte vel ogsaa været enten skraa- eller hulkantet. Af attisk profilerede Sokkelkvadre er henved 25 løbende m bevaret, dels genanvendt under Klosterkirkens Taarn, dels liggende paa dens Kirkegaard (S. 606, Fig. 21—23). En enkelt af de sidste er krumhugget og stammer altsaa fra S. Thøgers Apsis, en anden krumhugget Kvader, med Hulkant, maaske ligeledes, men dette kan ikke afgøres med Sikkerhed, da de to Vestervigkirkers Apsider maa have været omtrent lige store. S. Thøgers Apsis har dog virket fladere, idet Centrum for dens Krumning paa ældre romansk Vis falder i Korgavlens Inderflugt, hvorved dens Fremspring bliver en Murtykkelse mindre end paa Klosterkirken.

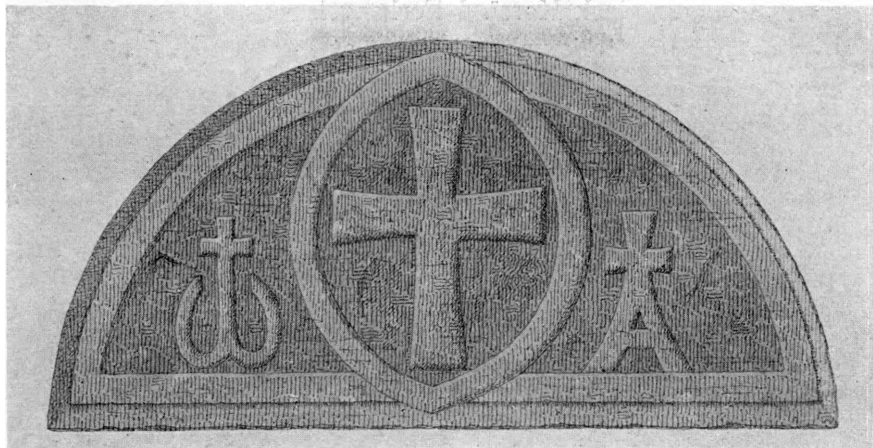


Fig. 2. Vestervig. †S. Thøger. Tympanon fra Vestportalen. Efter Tegning af J. B. Løffler 1869. (S. 662).

Trods de vanskelige Udgravningsforhold fremkom der tilstrækkeligt af Fundamenter til at fastslaa Kirkens mærkelige *Korplan*, dels Stumper af Ap-siden og af nordre og søndre Kormur, mest af den sidste, dels to fuldkommen sikre Rester af Parallel-Fundamenter, der kun kan stamme fra *Kor-Sideskibe*; senere tilføjede Hvælvingspille-Fundamenter syntes at angive, at hvert af Sideskibene ved to Arkader har staaet i Forbindelse med Korrummet (sml.

S. 663), og Placeringen af et Alterfundament i nordre Kor-Sideskib antydede, at Sideskibene havde haft lige Afslutning mod Øst (sml. S. 664). Korplanen, der maa være engelsk paavirket, er enestaaende i Danmark; kun Bispekirken i Børglum, der hører til samme Stenmesterskole, har haft et lignende Øst-parti, her dog med ubrudte Mure mellem Kor og Kor-Sideskibe, saa at disse mere virker som Kapeller.

Tværskibets søndre Arm var fuldstændig forsvundet, af den nordre fandtes derimod Fundamenter af hele Vestmuren, den dertil stødende Halvdel af Nordgavlen samt et ganske kort Stykke af Østmurens Fundament; da Skibets Bredde er kendt, kan Tværskibets Dimensioner rekonstrueres paa dette Grundlag. De o. 10 m brede Korsarme har haft et Fremspring for Skibet paa o. 7,50 m, mens hele Tværskibets Længde, fra Nord til Syd, var o. 25 m. Indvendig, paa Hjørnet mellem Skibets nordre og Korsarmens vestre Langmur, afdækkedes et fuldt bevaret, oprindeligt Korspillefundament med Fremspring baade mod Øst og mod Syd. Heraf fremgaar, at Kirken har haft fuldt udformet Korsskæring; det kvadratiske Fag, der fremkommer, hvor Tværskibet skærer Kirkens Langhus, maa til alle fire Sider have været begrænset af Arkader, hvis Bueslag hvilede paa fremspringende Lisener.

Vestre Korsarm, *Skibet*, var indvendig o. 7,50—8,25 m bredt, og o. 10,50 m langt, betydelig længere end nordre og søndre Korsarm; Kirkens Grundplan

har altsaa dannet et latinsk Kors⁷. I Forlængelse af Skibet blottedes Fundamentrester af et med dette jævnbredt Rum, at dømme efter Fundamenternes Karakter snarest en oprindelig Forhal (sml. Note 11), hvormed det stemmer, at der syntes at have været en Bueaabning, langt bredere end en Portal, i dens Vestmur.

Nærmest Tværskibet, mod Nord paa en Strækning af o. 5,00 m, var Fundamenterne under Skibets Langmure lagt i dobbelt Bredde. Disse Forstærkninger maa staa i Forbindelse med det *Taarn*, der ifølge Traditionen⁸ rejste sig over Korsskæringen, og de tyder paa, at dette enten var romansk eller havde en oprindelig Forgænger. Dette stemmer godt med Korplanens engelske Karakter, idet eenskibede Korskirker med Centraltaarn er yderst almindelige i England.

Udover en Kilesten fra et o. 1,60 m bredt Bueslag samt en lille Kvader med Skraakant, hvis Bredde ret nøje svarede til Hulkanten paa den ovenfor nævnte Apsissokkelsten paa Klosterkirkens Kirkegaard⁹, fremkom der ingen Granitdetaller ved Udgravningen, men Aaret før blev der paa Kirkegaarden opgravet en Vinduessmigsten¹⁰ (sml. S. 664); den ligger nu udenfor Laagen. Af de Profilsten, der er opstillet ved Klosterkirken eller genanvendt i denne, maa adskillige utvivlsomt stamme fra S. Thøger. Ifølge Moldrups Skrift¹¹ havde Korskirken to Døre, den ene mod Vest, den anden mod Syd, og over den vestre var der en temmelig stor Sten, hvorpaa der var udhugget et Kors i Mandorla, flankeret af Tegnene Alfa og Omega, begge kronet af Kors. Stenen, hvoraf han vedføjer en løs Tegning, blev baaret af to prægtige, runde Piller, udhugget af Kampesten, som, staaende paa hver Side af Døren, hvilede paa to Kampesten, der var udhugget som to Menneskehoveder. Alfa-Omega-Tympanet er bevaret (Fig. 2), og af attiske Baser med Hjørneblade og grove Menneskehoveder udhugget paa Plinten kendes ialt fire, hvoraf altsaa to maa stamme fra Portalen i søndre Korsfløj. To Baser, med meget kluntet hugne Hoveder, begge fundet 1901 paa Nedergaard i Vestervig, er sammen med Tympanet indsat i Klosterkirkens nye Vestportal (S. 620 Nr. 8 og 622 Fig. 9—10), de to andre, hvis Hoveder er bedre udført, findes nu i Nationalmuseet. Den ene af disse (Fig. 3) har to Hoveder udhugget i højt Relief, yderst et stort, med Fuldskæg, til venstre herfor et meget mindre, skægløst og med Tophue; den er indsendt fra Herregaarden Kappel ved Lemvig, hvortil den i 1840'erne kom med en Sending Kvadre fra Vestervig. Den anden Base (Fig. 4) har kun eet (skægløst) Hovede, der kigger ud af Gabet paa et bredflabet Udyr; den er indsendt fra Vestervig.

O. 1870 sad der tre plane Kvadre med 24 cm brede Halvsøjlefremspring i Kirkegaardsdiget¹², og 1904 laa en tilsvarende Sten som Anslag for Laagen. Disse Kvadre ses nu ikke mere, men to lignende er opstillet ved Klosterkirken (S. 621).

Ifølge Moldrup var Kirkens Vartegn et Lam »aftegnet, som Kristus det Guds Lam afmales, bærende et Kors«, hvoraf man sikkert med Rette har sluttet, at det Korslam-Tympanon, der nu sidder over Præstedøren i Klosterkirkens søndre Kormur (S. 620 Nr. 4 og 625 Fig. 13), stammer fra S. Thøger.

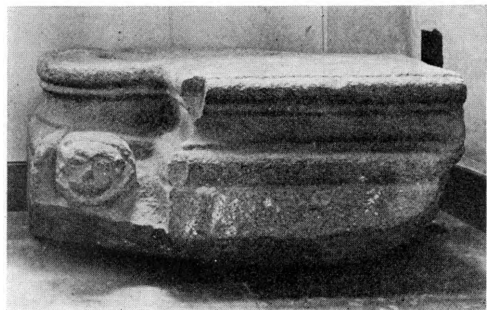
Ændringer og Nedrivning. Ved Udgravningen fremkom der flere Spor af, at Kirken senere i Middelalderen havde faaet indbygget *Hvælvinger*. Midt paa saavel Korets som søndre Korsideskibs Indervæg afdækkedes tilbyggede Pillefundamenter, der viste, at Kor og Sideskibe hver var blevet overhvalvet med to Fag. I Sammenligning med Klosterkirkens Hvælvinger er S. Thøgers Kor ikke større, end at det vilde have været naturligt at hvælve det med et enkelt Krydshvælv; den anvendte Løsning synes derfor at være betinget af andre Forhold og kan forklares ved at antage, at det romanske Kor havde to Fag Arkader ud til Sideskibene. Formodentlig har ogsaa Kirkens øvrige Bygningsafsnit været overhvalvede, omend dette kun er sikkert for nordre Korsarms Vedkommende. I dennes Nordvesthjørne blev der afdækket et Fundament til en Hvælvingsspil, og et andet Fundament foran Østsiden af nordvestre Korskibe tydede paa, at der i Forbindelse med Overhvalvningen var bygget en Forstærkning under Buen ind til nordre Korsarm.

Ifølge Moldrups Beskrivelse og Plan skal der have været et 10 Alen (o. 6,30 m) langt *Vaabenhus* paa Sydsiden af søndre Korsarm af samme Bredde som denne (sml. dog Note 11). Det af ham omtalte *Spir* over Midttaarnet maa have været en sengotisk Tilføjelse.

1547 gav Christian 3. Provst Svend (af Vestervig) Besked om at forskikke Bly, Sten og Tømmer, som var paa den gamle Kirke der ved Klosteret, til Aalborg, hvis Slot dengang blev ombygget¹³. Kvadermurene maa dog i stor Udstrækning være blevet staaende, thi 1614 hedder det i et Brev til Lensmanden Knud Gyldenstjerne¹⁴, at da der paa Vestervig Klosters Mark skal ligge en øde Kirke, hvoraf kun Murene er igen, og der i forskrevne Mur skal være nogle hugne Sten, skal han sælge dem til dyreste Pris. Da Joachim



K. M. 1941



K. M. 1941

Fig. 3—4. Vestervig. †S. Thøger. Baser fra en af Kirkens Portaler (S. 662).

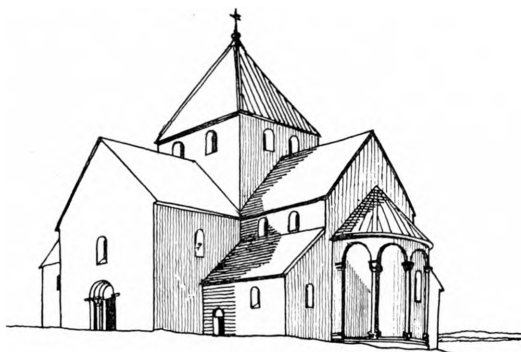


Fig. 5. Vestervig. S. Thøger. Rekonstruktion af C. G. Schultz.

Irgens i 1660'erne ombyggede Vestervig Kloster, nedbrød han, hvad der endnu var synligt af S. Thøgers Mure¹⁵, kun Sokkelen og det nederste Par Kvaderskifter, de underste to Alen (o. 1,25 m), stod tilbage, dækket af Murgrus. Ved en Planering af Kirkegaarden, foretaget 1752 af den daværende Ejer, Jens Moldrup, blev de sidste Kvadersten opbrudt¹⁶ og anvendt til en to Etager høj, grundmuret, helt af Granitkvadre opført Bygning mellem Klosterkirken og Hovedgaardens Lade. Ogsaa Profilstenene blev brugt hertil; det siges, at »under Vinduerne, saavel oven som neden, er disse Sten meget smukt udhugne ligesom Gesimser omkring en vel arbejdet Dør«¹⁷. Ogsaa et nu forsvundet Brøndhus¹⁸ paa Pladsen foran Hovedbygningens Sydfacade¹⁹ blev opsat af Sten fra den nedbrudte Kirke. Da flere af Stenene havde en Smig paa 120 Grader, altsaa formentlig var Vindues-Smigsten, maatte man gøre Brøndhuset ottekantet; selve Brønden var ligeledes kvadersat, af krumme Sten hugget til Rundingen, vel romanske Kilesten fra Bueslag.

1833 var der ikke mere tilbage af Kirken end to Strækninger Murkærne lige i Jordskorpen, den ene mod Vest, den anden mod Syd, dannende en ret Vinkel²⁰; o. 1870 saas kun Rester af »nordre og søndre Murs indre Udfyldning«²¹. Da Tomten blev udgravet, var intet mere synligt over Jorden, og Fundamenterne var stærkt forstyrret af Begravelser, en Ødelæggelse, der stadig fortsættes.

Om Smaarester af *Glasmalerier*, se Note 10.

INVENTAR

Nær nordre Kor-Sideskibs Østende afdækkedes Fundamentet til et vistnok romansk *Alterbord*, hvis Placering tydede paa, at Sideskibet havde haft lige Afslutning. Fundamentet, der var o. 175 cm langt og o. 110—120 bredt, var sat af raa Kampesten afrettet med Kalkmørtel; dets plane Overflade og Fra-

værelsen af Teglbrotter i Jordfylden tydede paa, at det havde baaret et Alter af Granitkvadre. At Fundamentet dog ikke kunde være oprindeligt fremgik af, at det var lagt ovenpaa en *Barnegrav*, sat af Granitflækker og med særligt Hovedrum, hvis Fodende det havde forstyrret. To ganske tilsvarende *Barnegrave*, bygget i Forlængelse af hinanden og noget forstyrrede, fandtes i Østenden af søndre Kor-Sideskib, lige op til søndre Kormurs Fundament. (Sml. Plan Fig. 1).

KILDER OG HENVISNINGER

Museumsindberetninger af C. M. Smidt 1904 (Halvsøjlekvadre). Udgravning og Redaktion ved C. G. S.

Danske Atlas, V, S. 476—77. — J. B. Løffler: Vestervig Kloster og Liden Kirstens Grav. Aarb. f. nord. Oldkynd. 1876. S. 8—10. — Samme: Udsigt over Danmarks Kirkebygninger fra den romanske Periode. 1883. S. 152—54.

Thura: Aalborg Stift. S. 566—67. — Peder Moldrup: Forsøg til en Beskrivelse over Vestervig Kloster (o. 1760) S. 133—40. (Thott 1453, 4: o). — Høyens Notebøger. 16. 1833. S. 7. (NM).

¹ Thura. S. 566 (efter Indberetning fra Anders Albertsen Winding 1732), Moldrup. S. 134. ² Thura. S. 566, Moldrup. S. 136—37. ³ Thura. S. 567, Moldrup. S. 75—76. ⁴ Henr. Laursen: Provst Svend i Vestervig. AarbThisted. 1935. S. 25. ⁵ Møntfund 1939: 1) Valdemar 1., Slesvig. Hauberg 61 var. (4 Kugler i Flagdugen). — 2) Valdemar 2., Viborg. Hauberg 53(?). — 3) og 4) Valdemar 2., Ribe (efter 1234). Hauberg 42b. — 5) Erik Klipping, Roskilde. Hauberg 13. — 6) Erik Menved, Roskilde. Hauberg 4. — 7) Erik Menved, Roskilde. Hauberg 19. — 8) Erik Menved, Slesvig. Hauberg 1. — 9) Kristoffer 2., Roskilde. Hauberg 1. — 10) Holsten. Hulpenning med Nældeblad. 14. Aarb. (Bestemt af G. Galster). ⁶ Aug. F. Schmidt: Danmarks Helligkilder S. 133, jfr. ogsaa Thura S. 567, Moldrup S. 133, Danske Atlas V, 477 og Trap. 4. Udg. V, 412. Naar det hos Trap nævnes, at Biskop Anders Mus skal have bygget Kapellet, hentydes der vistnok til, at Anders Mus, der 1522 forlenedes med Vestervig Kloster, fik kgl. Bekræftelse i 1530 paa et Hospital for syge og fattige, som han tænkte at oprette ved Vestervig Kloster, jfr. Frederik 1.'s danske Registranter 15. Juni 1530. ⁷ Før Udgravningen 1939 blev Kirken nævnt som Eksempel paa centraliseret Grundplan konstrueret over et græsk Kors. (se bl. a. Løffler: Udsigt over de danske Kirkebygninger. S. 152).

⁸ Moldrup. S. 136, samt Paaskrift paa den vedføjede Plan: »Taarnet var midt i Kirken oprejst paa fire Piller«. ⁹ Kvaderens ringe Højde (o. 20 cm) taler dog snarest for, at den stammer fra et Kragbaand. ¹⁰ Moldrup meddeler (S. 140), at Glasset i Kirkens Vinduer havde flere Farver, idet han blandt Gruset har fundet tre smaa, trekantede Ruder, en blaa, en rød og en gul. ¹¹ Moldrups Opgivelse, at Kirken var 45 Alen (o. 28,25 m) lang og lige saa bred, passer ikke med hans Skitseplan (Maal o. 1:192); Tværskibet (fraregnet Vaabenhuset) er vel 45 Alen langt, hele Kirkens Længde derimod godt 50 Alen (o. 31,40 m). Fraregnet Forhallen i Vest stemmer det sidste Maal ret nøje med Udgravningsresultaterne, men den af ham opgivne Længde paa Tværskibet er o. 3,25 m for stor. Planen har en Hovedskibsbredde paa 18 Alen (o. 11,30 m), hvilket er rigtigt ifølge Udgravningerne, men Koret er angivet meget for smalt. Endelig er der ikke vist nogen Forhal mod Vest, mens der er angivet et Vaabenhus (med en bred Syddør) sluttende sig til Gavlen af søndre Korsarm, af samme Bredde som denne og 10 Alen (o. 6,30 m) langt. Dette Maal svarer nøje til Længden af den udgravede Vestforhal, der maa have haft samme Bredde som vestre Korsarm, Skibet, og det er derfor

muligt, at Moldrups Plan ogsaa her er upaalidelig, saa at hans søndre Vaabenus og den udgravede Vestforhal i Virkeligheden er eet og samme Bygningsafsnit. — Iøvrigt var Moldrup ikke mere end 17 Aar gammel i 1752, da Faderen ryddede Kirketomten.¹² Blyantsnotits af Løffler i Marginen S. 35 af Nationalmuseets Særtryk af sammes: Vestervig Kloster. Aarb. f. nord. Oldk. 1876.¹³ Kancelliregistrant. Danske Magazin 4. Række I. S. 286.¹⁴ Kancelliets Brevbøger 6. November 1614.¹⁵ Moldrup. S. 138.¹⁶ Smst. S. 139.¹⁷ Smst. S. 274—75.¹⁸ Høyens Notebøger 16. 1833. S. 7.¹⁹ Maleri fra o. 1800 i Tisted Museum.²⁰ Høyens Notebøger 16. 1833. S. 7.²¹ Løffler: Aarbøger f. nord. Oldk. 1876. S. 8. Note 2.



Fig. 5. Vestervig Kapitelsegl.
Efter Henry Petersen: Danske Gejstlige Sigiller.