



Fig. 1. Hvidbjerg. Ydre, set fra Sydøst.

H. M. 1935

HVIDBJERG VESTENAA KIRKE HASSING HERRED

Omkring 1630 og 1666 havde Kongen Patronatsret¹ til Kirken. 30. August 1721 blev Hvidbjerg Konge- og Kirketiende, dog uden Jus vocandi, afhændet til Sognepræsten Hans Ramløse², og Kirken var siden paa private Hænder, indtil den overgik til Selveje 1. Juli 1913³.

Den kullede Kirke ligger i det sandflugtshærgede Sogns sydøstlige Hjørne, fjernt fra Vestkysten. Kirkegaarden hegnes af Kampestensdiger; en Port i Øst har nye Murpiller af smaa Sten. Et †Kirkeskolehus, »ret udi Kirkediget«, som Præsten 1708 paa egen Bekostning har ladet af ny fundere⁴, anrette og opbygge (Rgsk. 1709) er maaske en tidligere Kirkelade.

Bygningen bestaar af Apsis, Kor og Skib fra romansk Tid og Vaabehus fra 1800'erne. Orienteringen afviger en Del til Syd.

Den anselige, romanske *Granitkvaderkirke*, Apsis, Kor og Skib, har Skraakantsokkel, bestaaende af to Skifter, hvoraf det nederste springer saa stærkt frem, at Kirken gør Indtryk af at have Dobbeltsokkel. Af romanske Enkeltheder har Apsiden bevaret sin Skraakantgesims og sit cirkulære Østvindue, der er sat af fire Sten (Diameter 81 cm, Højde over Sökkelen 168). I Koret findes det oprindelige Nordvindue (Højde 136 cm, Bredde 73, over Sökkelen 210) med Monolit-Overligger, hvis ene Overhjørne er falsset, men uden særlig

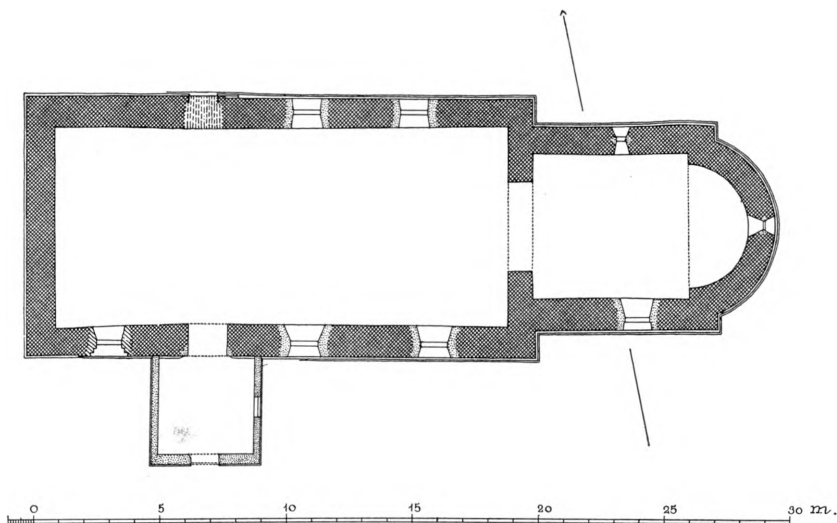


Fig. 2. Hvidbjerg. Plan. 1:300. Maalt af G. G. Schultz 1937.

Saalbænk. I Skibet, hvis Murhøjde er 4,85 m over den o. 1,00 m høje Sokkel, er Dørene, der begge bryder det skraakantede Sokkelskifte, retkantede, Norddøren tilmuret med Rullesten (Højde 233 cm, Bredde 113), Syddøren endnu i Brug, men noget omdannet. Et stort, rektangulært Stenhuggerfelt (Højde 14cm, Bredde 22) ses nordligst paa Apsiden, 6 Skifter over Sokkelen, to rektangulære paa Vestgavl. Desuden findes Kløvningshuller i Kanten af flere Kvadre.

I det *Indre* staar Apsis med pudset Halvkuppelhvælv uden Kragbaand; paa Loftet, hvor Hvælvet er dækket af løs Fyld, findes i Korets Østgavl en anselig, noget flad Aflastningsbue, sat af smaa, ret daarligt huggede Granitkvadre. Den ret spinkle Triumfmur er klædt med Kvadre, som er overkalkede med Undtagelse af den bredtspændende Korbue, der vistnok er omsat i nyere Tid og har Kragsten, hvis ensartede Profiler (S. 470 Fig. 14) løber om begge Hjørner. Taggavlenes Indersider er af Marksten.

Ændringer og Tilføjelser. Fra sengotisk Tid stammer Skibets sydvestre Vindue, som er spidsbuet med Dobbeltfals, og en spidsbuet Glug i Skibets Vestgavl muret af røde Munkesten, synlig fra Loftet. Yngre er Skibets øvrige Sydvinduer, som har Fladrundbuer, vistnok fra 1700'erne (det mellemste Vindue udvidedes 1712, Rgsk.) samt Korets fladbuede Sydvindue og Skibets to fladbuede Nordvinduer fra 1800'erne.

Vaabenhus fra 1800'erne, af smaa, gule Sten, med Støbejernsvindue mod Øst. Det tidligere *†Vaabenhus* stammede fra 1717 (Rgsk.) og var blytækt; Jens Knudsen fik 13 Dlr. for at opsætte det med alt Murerarbejde med hugne Sten (Kvadre) paa begge Sider, hvortil gik hele Kirkens Beholdning; paa Enden blev forbrugt halvtredje Hundrede Mursten.

1710 fjernedes en nedfalden Pille (o: Støttepille) paa Kirkens Vestende (Rgsk.).

Kirken staar med kalkede Striber under Sugfjæl og omkring Vinduerne. Apsis og østre Ende af Skibets Nordside indtil Norddøren samt Vestgavlen, hvis øverste Del er af smaa, røde Sten, er omsat i nyere Tid; en Kvader i Vestgavlen bærer Aarstallet 1899.

Korets Tagværk, delvis af gammel Eg med bladede Hanebaand, er teglhængt ligesom Apsidens; Skibets er nyt, af Fyr, blytækt, Vaabenhusets skifer-tækt. Det Indre har Bjælkeloffer.

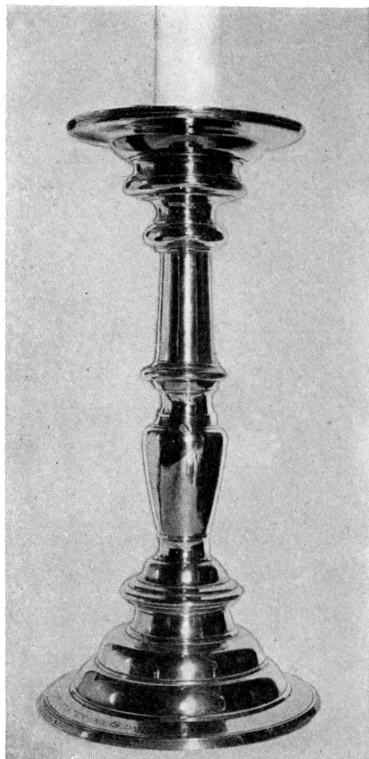
Paa Kirkegaarden staar en *Klokestabel* af Strandingstømmer, med stærkt skrævende Hjørnestolper.

INVENTAR

Alterbord, romansk, af Granitkvadre, fritstaaende, med Forsiden i Apsismundingen. Monolitpladen, 160 × 120 × 13 cm, er skraakantprofileret paa de tre Sider, men ikke mod Øst; Oversiden dækket af Træ.

†*Alterklæde* af blommet Atlask, nævnt 1699 (Rgsk.).

Altartavle af lutheransk Fløjtype, fra Slutningen af 1500'erne, svarende til Arup (S. 210) og Hunstrup (S. 335). Af en Renaissancestaffering, nogle Aartier yngre end Træværket, er kun levnet fire Adelsvaaben i Postamentfelterne, Mogens Kaas' til Lyngholm og Fru Margrethe Vestenies fædrene og mødrene med tilhørende Navnebogstaver, Jesumonogrammer og Aarstallet 1621. Felternes sorte Bund, hvoraf nedre Halvdel tidligere var skjult af Alterbordets Træ, saaledes at denne Del havde undgaaet Overmaling, er, sikkert 1707, rødt marmoreret; i 1920'erne afdækkedes Vaabnene og Malingen repareredes. Grundlaget for den øvrige Farvegivning stammer fra 1707. De stive Malerier, i Midtskabet Nadveren, i Sidefelterne Opstandelsen og Himmelfarten, er forvanskede ved en Opmaling af H. Gjørup 1873, men hidrører utvivlsomt fra Thranernes Kreds. Indskrifterne har gule Kursiv- og Frakturbogstaver: under Fløjbillederne er der Ovalfelter i Ornamentrammer, omfattende Nadverordene og korte Citater af Joh. 1 og 14; under Nadverbilledet: »Saa ofte som I æde af dette Brød ...« og »Hvo som æder mit Kød ...«. Paa Fløjenes Ydersider ses af skallet, hvid Skriveskrift, Citater af Davids Psalm. CIII og CV, samt forneden (paa Nordfløjen): »Den(n)e A[lter]ta[vles] Reparacion og Stafering er bekosted ud af sl. Anders Christensøn Skive hans efterladte kieriste Huustru dyd ... (paa Sydfløjen): »Anne Peders Daater Brun A° 1707 d. 10 ... Soli Deo gloria« (»Gud alene Æren«). Paa Postamentets Nordende: »H. Gjørup 1873«. Ifølge Regnskab 1709 lod Præstens Kone i sit Enkesæde ikke blot Altartavlen



E. M. 1939

Fig. 3. Hvidbjerg. Alterstage 1606
(S. 580).

paa egen Bekostning med 2 Slagdøre derfor staffere, men ogsaa †*Himmelen* over Alteret gøre af ny og staffere.

Af en †*Altertavle* fra gotisk Tid henlaa 1885 flere udskaarne Figurer paa Loftet, deriblandt Maria med Barnet (Uldall).

Altersølv. Kalk fra 1861, 18,4 cm høj af nyromansk Form, med fire Stempler: Tisted Bymærke, »Brinch«, »Thisted«, »13. Lö«. Samtidig *Disk* med lille, støbt Krucifiks. 1699 vejede Kalk og Disk 1 Skaalpund og 1 Lod (Rgsk.).

Sygekalk fra 1870, stemplet: Sund.

Alterstager (Fig. 3) fra 1606, 54 cm høje, med slankt, let konisk Skaft over æggeagtigt Led (sml. Vestervig S. 638); paa Foden graverede Versaler: »H. Laverst Bertelsøn ~ Kiersten Nielsdatter 1606«.

†*Messehagel* af hvidt Taft, nævnt 1699 (Rgsk.).

Font (Fig. 4), romansk, af Granit. Kummen, hvis Tvm. er 78 cm, er af Tybotype, men de kraftige Profiler er bredere end vanligt og Bægerbladene flade foroven og med Mellemrum. Paa Foden er der mellem Plintens Hul-

kant og Oversidens svære Rundstav lave, fortrykte Felter, tredelt af lodrette Stave; i de herved fremkomne Midtfelter er et Kryds eller Andreaskors i Relief, paa Vestsiden dog to. Højde 91 cm.

Fad af Nürnbergerarbejde, fra o. 1575, 59,5 cm i Tvm., med Bebudelsesscene uden Skriftring; paa Bund og Rand Frise med Hjort og Hund; stemplet: RS. Paa Randen graveret: SHAS APDB HHR (salig Hr. Anders Skive, død 1707, Anna Pedersdatter Bruun og Hr. Hans [Hansen] Ramløse, død 1729).

†*Fontehimmel*, udskaaet og prydet, hængende i et Jernanker, skænkedes 1707 af Præsteenken Anna Pedersdatter Bruun (Rgsk. 1709).

†*Korgitter*(?). 1707 lod samme Altergulvet indelukke med to Døre (Rgsk. 1709).

†*Korbuekrucifiks*. En Korsarm med Evangelistegn, Lukas-Oksen samt Rester af Markus-Løven, vistnok fra o. 1500, fandtes 1920 i Præstegaarden. Paa Træets Bagside var et malet Vers fra 1700'erne:

»Stat Menniske, som kom(m)er op til Herrens Husis(!) og Bolig
og see af dette døde Krop, hvor plagefuld og trolig
din Goel Jesus trællet har for dig og dine Synder.
Se til, at du det Koors, hand bær, til Dieflens Spot forkynder«.

Verset stammer fra den Staffering, som ovennævnte Anna Pedersdatter Bruun bekostede 1707 (sml.

Rgsk. 1709). Endnu 1899 laa Kruccifikset paa Kirkens Loft.

Prædikestol (Fig. 5) fra 1639, be-slægtet med den noget ældre Stol fra Sjørrind (S. 388). De seks Fag, af hvilke de tre springer frem som Karnap, har kassetteværksdeko-rerede Arkader af Aalborgtype og omfatter Relieffer af de fire Evan-gelister (sml. Fig. 6), Kristus paa Korset og Opstandelsen. Hjørne-figurerne forestiller de syv Kardi-naldyder, hvis Symboler dog ikke helt stemmer med de gængse. Kun Haabet er skaaret i hel Figur, mens Resten har Hermeskafter i stærkt varierende Former. Figur-stilen er meget naiv, ligesom den rige Ornamentik, der dog ikke bry-

der Stolens faste, kraftige Opbygning. De nedre Smalfelter har været fyldt med Snitværk, men heraf er kun levnet to Adelsvaaben: (Sparre-)Kaas og Vestenie (sml. Altertavle) under Korsfæstelsen. I Feltet nærmest Opgangen spores dog det bortsnittede Aarstal: 1639. Samtidig Fodstolpe med lille Underbaldakin. Englehovederne under Stolens Hjørner og Opgangen er nye; 1710 blev †Døren fornyet (Rgsk.). Den store Himmel, der er samtidig med Stolen og af samme Grundplan, har paa Undersiden tre Felter, smykket med kraftige Dobbeltrosetter; Gesimsen krones af Trekantgavle. 1932 underkastedes Stolen en Hovedreparation⁵, men Stafferingen fra 1711 er i Hovedsagen bibeholdt. For Prædikestolens Staffering »efter Sr. Borchorsts Gave, 24 Dlr.« kvitterer Thøger Thrane (40 Sldlr. for Prædikestol og Stolestader) 10. Aug. 1711: »Kost hos bemeldte Sognepræst for mig og min Kammerat Anders Eskildsen [Gundal] i de 7 Ugers Tid, vi ved Arbejdet har været«. Indskrifterne er med Kursiv, paa Gesimsfrisen: »Anno 1639 den 10. Aug. lod ærlig og velbiurdig Mand Mogens Kaas til Lyngholm indsette denne Prædickestoel«. I Postament-felterne: »Til Guds Ære og Kirckens Ziir blef denne Prædickestoels Staffering og Prydelse aldeelis bekostet af høyformem(m)e Seig^r Mouritz Iacobsøn Borchorst A^o 1711 in Iulio.



Fig. 4. Hvidbjerg. Font (S. 580).

H. M. 1935



K. M. 1939

Fig. 5. Hvidbjerg. Prædikestol 1639
(S. 581).



E. M. 1939

Fig. 6. Hvidbjerg. Prædikestolsfelt med
Evangelisten Matthæus (S. 581).

See! den, som elsker Gud, Hand ærer og hans Tempel,
Naar andre Ting gaar ud, er her hans Ære-Stempel«.

I Farvegivningen dominerer graat med Forgyldning og Lasurer.

Stolestaderne er nymodens. Vestligst staar et Panelstykke fra o. 1600 med fem smalle Arkadefelter. 1709 trængte de fleste Stole til at gores af ny, »eftersom de ligger moxen paa Jorden«. 1710 istandsattes og fornyedes Stole og Paneler af Peder Christensen i Ørum og Niels Christensen i Hvidbjerg for 27 Dlr., 1 Mk. og 8 Sk. Paa Sydsiden blev 9 Stole gjort af ny, de andre »nemlig fire til oven for Kirkedøren« forfærdiget med Panelværk. Paa Nordsiden blev fem Stole fornyede, mens syv »opfærdigedes«. 1711 blev alle Stole (ialt 40) malede og stafferede og »Emblemata« sat paa alle Stoledørene, af Thøger Thrane og Anders Gundal. Disse Emblemata, pietistiske Malerier, forestillende Hjertets Prøvelser, var tildels bevaret 1877; af de i Engelhardts Beretning gengivne latinske Underskrifter ses, at Billederne i Hovedsagen har svaret til Felterne paa Janderup Skibs Loft (S. 450): »Vulneror« (»Jeg saares«), »Protectio altissimi« (»Den højstes Beskyttelse«), »Infernum timeo« Es. 66, 24 (»Jeg frygter Helvede«), »Redimor« (»Jeg genkøbes«), »Cresco« (»Jeg vokser«), »Liberor« (»Jeg befries«), »Suspiro« (»Jeg længes«), »Vivo« (»Jeg lever«), »Alto cadunt, Ps. 73, 18« (»De falder fra det høje«), »Amo« (»Jeg elsker«), »Illuminor« (»Jeg oplyses«), »Sanat vulnera cordis« (»Han helbreder Hjertets Saar«), »Ex

æquore tandem« (»Endelig fra det jævne«, o: i det høje), »Hæc tabula cordis, Math. 24, 28« (»Dette er Hjertets Tavle«), »Crucifigor« (»Jeg korsfæstes«).

**Degnestol* i Renaissance, fra o. 1625, bestaaende af Forside, Gavlstykke og Dør, alt af Fyr. Forsiden er delt i fire, Døren i to Felter med Hesteskobueslag over riflede Pilastre med Listekapitæler; mellem Felterne er Rammestykkerne forskelligt dekorerede, bl. a. med skællagte Skiver og Slyngbaand. I Gesimsen er indskaaret: »Anno 1665 H H S«. Siden 1900 i Nationalmuseet. En †*Præste-* og *Degnestol* blev »anstrøget« 1707 (Rgsk. 1709).

Paa Vaabenhusedøren sidder en stor Smedejerns *Dørklinke* fra 1700'erne.

To Præsterække-Tavler, enkle, den ældste fra o. 1833.

†*Bisperække-Tavle*, nævnt o. 1730 (Thura S. 521) og 1877 (Rgsk.).

†*Tavle*. 1715 forærede velbyrdige Fru Kaptajn Smidt til Lyngholm en guld-bordryt Kirketavle (Rgsk.).

Kirkeskib, fra 1800'erne, med Papirskilte: »Et fælles Minde« og »Giwet af Lyngby Beboere til Hvidberg V. Aa Kirke«.

Klokke, o. 1500, af Støberen P. L. P. I Skrifbaandet staar 9 Tegn, 5 Indvielseskors, tre Bomærker, hvoriblandt Støbermærket og et hesteskolignende Omega(?). Tvm. 92 cm (Uldall 145 f., med Fig. 198).

†*Klokke* afleveredes ved Klokkeskatten 1601.

GRAVMINDER

Blikplader med malede Gravskrifter, fra Midten af 1800'erne, ligger paa Loftet.

†*Epitaf* (Fig. 7) o. 1650. Mogens Kaas. Det snedkrede Arbejde, i Sen-Renaissance, havde et kvadratisk Midtfelt, hvis brede Ramme var dekoreret med Kasetteværk og i Hjørnerne med Englehoveder, flankeredes af glatte Lisener. Det ret høje Postamentparti havde samme Bredde som Storstykket, mens Gesimsen var baade lavere og smallere. Top- og Hængestykke smykkedes af svære Bladstave. I Midtfeltet havde, ifølge Abildgaard, været Kristi Opstandelse, »malet paa en Duug, som nu er aldeles pialtet og trævlet«; i Fodfeltet var under Arkader malet fire Personer i Helfigur, til venstre Mogens Kaas (død 1652), rustningklædt, med Hjelmene ved Fødderne; over denne læses: »M. Kaas mort. □« (»M. Kaas død □«); til højre staar hans Hustru, Margrethe Vestenie (død 1652), i Tidens Dragt med Flasketrøje, Pufærmer og stor Halskrave. Imellem dem deres Søn Claus (død 1629) og en Datter⁶. Paa Side-lisenerne saas de otte nærmeste Anevaaben, og i Frisefeltet med Fraktur: »Du som Lasarum din gode Ven fra Døden robst(!) til Liv igien, Paa Dommegdag opweg og mig, at ieg dig priis evindelig. Joh. XI«. Var ophængt paa Korets Nordmur⁷.

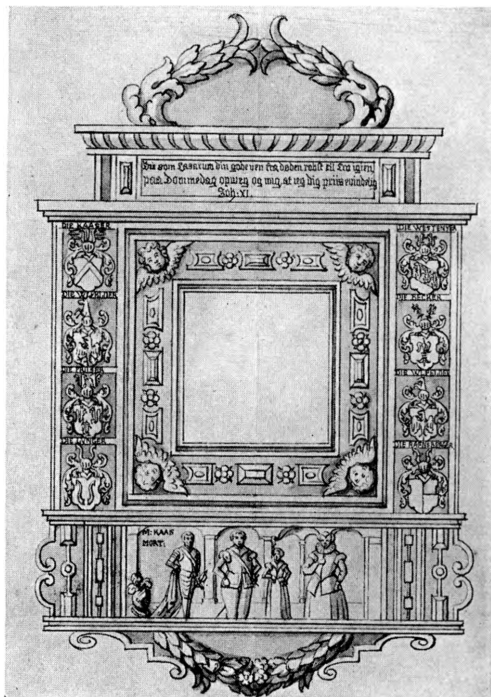


Fig. 7. Hvidbjerg. †Epitaf over Mogens Kaas til Lyngholm, død 1652. Efter Tegning af S. Abildgaard 1767 (S. 583).



E. M. 1939

Fig. 8. Hvidbjerg. Gravsten over Anders Christensen Skive, død 1707 (S. 584).

Gravsten. 1) 1691. »Over vor s. Ven og Broder« Hr. Jens Pedersøn Skibsted. Vers om de ved møysom Prædik-Embede trætte og udmattede Ben, som nu venter Opstandelsen, samt Aarstallet 1691. Sort Kalksten, 122 × 71 cm, med fordybet Kursiv- og Versalskrift (flere sammenskrevne Bogstaver) i Medaillon med Bladramme. Spinkle Hjørneblomster. O. 1730 paa den nørre Side i Altergulvet⁸, nu rejst paa Korets Sydveg.

2) (Fig. 8) O. 1715. Anders Christenssøn Schive, Sognepræst til Hvidberg, Ørum og Lodberg, født i Viborg 1658, død i Hvidbierig Præstegaard 10. Maj 1707 i hans Alders 50. Aar, hans Embedes 17. Aar, og Hustru Anna Pedersdatter Bruun, født i Brydegaard ved Løsmoes paa Fyn 1648, død [17]15 i sin Alders 66. Aar efter 16 Aars Ægteskab. Sortgraa Kalksten, 184 × 119 cm, med fordybet Kursiv i cirkulært Felt med Laurbærbladramme; i Hjørnerne Drueklaser og Tulipaner, foroven et Skriffelt i Draperi, holdt af Basunengle, forneden et lignende med udslidt Vers, holdt af Engle med Timeglas, Rigsæble og Skriftbaand. O. 1730 laa den lige foran Alteret⁹, men er nu rejst paa Korets Nordveg.

3) O. 1728. »De her i Hvidberg Præstegaard saligen hensovede« Hr. Anders Christenssøn Schifve, død 1707, Anne Pedersdatter Brun, død 1715, 1½ Aars

velartende Tvilling Anne Margrete Hansdatter Ramløs, død 1710, ½ Aars yndig Barn Hendrich Hanssøn Ramløs, død 1719, Anne Sophie Pedersdatter Kragelund, død 1728, »Hr. Hans Hanssøn Ramløsis, som lod opsætte denne Afmindelse over de døde«. Rødflammet Kalksten med afrundede Hjørner, 134 × 76 cm; Indskrift med Fraktur, Navnene med Versaler. Laa o. 1730 »paa den nørre Side af Muren, øverst i Altergulvet«¹⁰, nu paa Korets Syd væg, ved Siden af Nr. 1.

Begravelser. 1) Muret, for Kaaserne til Lyngholm¹¹ (sml. †Epitaf); i Regnskaberne omtales: 1698 Palle Kaas' Faders og Moders Lig (Enevold Kaas og Helvig Rodsteen Pallesdatter), 1707 begravnes Palle Kaas' Enke, Magdalene Kaas, og 1712 nævnes »de to gamle Fruer« Ingeborg og Margrethe Kaas.

2) Anders Skives Begravelse nævnes 1707 og 1718 (Rgsk.)¹².

KILDER OG HENVISNINGER

Regnskaber 1687—1720, div. Aar (LA. Viborg). — Museumsindberetninger af C. Engelhardt og E. Schiødt 1877, P. K. Andersen 1919 (Inventar), Kr. Due 1920 (Inventar), C. A. Jensen (R. Graae og O. Norn) 1936. Revideret af C. A. J. og E. M. 1939.

Chr. Heilskov: Personalhistoriske Indskrifter fra Hassing Herred, i AarbThisted. 1929. S. 457—59.

Thura: Aalborg Stift S. 518—23, S. Abildgaard: Dagbøger XIII [1767] S. 22^v—24^r (NM), F. Uldall: Optegnelser om de danske Landsbykirker III. 1885. S. 294—97.

¹ Fortegnelser over Danmarks Kirker o. 1630 og 1666 (RA). ² Matriklen 1664 med Tilføjelser (RA). ³ Datoen usikker. ⁴ Sml. Hofmans Fundationer IV. 1759. S. 459. ⁵ Ved Malermester Madsen, Bsted. ⁶ Ikke nævnt i Danmarks Adels Aarbog. ⁷ Sml. Danske Atlas V, 458. ⁸ Thura S. 520. ⁹ Smst. 518. ¹⁰ Smst. 521. ¹¹ Danske Atlas V, 458. ¹² Se ogsaa Danske Atlas V, 458.

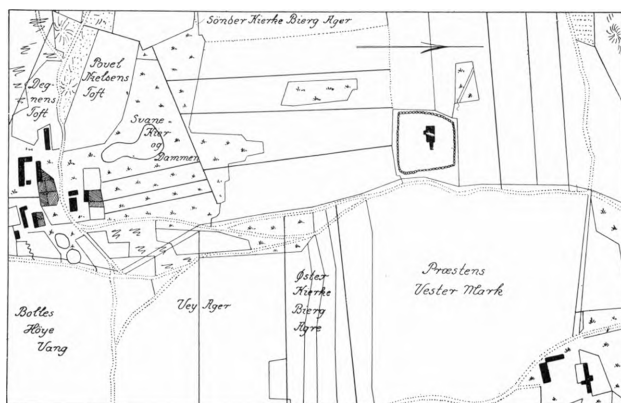


Fig. 9. Hvidbjerg o. 1800.