

Fig. 1. Hassing. Ydre, set fra Sydøst.

H. M. 1935

HASSING KIRKE

HASSING HERRED

Omkring 1630 og 1666 havde Kongen Patronatsret til Kirken¹, 3. Juni 1720 blev Kirke-tienden med Reservation af Jus vocandi tilskødet Sognepræsten, Hr. Hans Jentoft².

Herefter var Kirken i Privateje, indtil den overgik til Selveje 1. Januar 1911.

Ifølge en gammel *Tradition* skal Hassing Kirke være den allerældste i Aalborg Stift³, men, som Pontoppidan skriver⁴, »paa hvad Grund vides ikke«. Efter et andet Sagn lod de første Kristne i Hanherrederne deres døde føre til denne Kirke for at faa dem be-gravede i indviet Jord, og den nordlige Del af Kirkegaarden har indtil den nyeste Tid baaret Navnet »Hanherredernes Kirkegaard«⁵. Muligvis staar disse Sagn i Forbindelse med, at Kirken i sin Tid som Herredskirke har spillet en vis Rolle.

Sydøst for Byen i en Dal, der kaldtes Troldgab, fandtes en *S. Thogers Kilde*³.

Den kullede Kirke ligger i Byens østre Udkant, paa en svag Højning med Fald til alle Sider. Kirkegaarden hegnes af anselige Kampestensdiger; en Ind-kørsel i Vest har nymodens Piller af smaa, røde Sten. En tidligere *†Port* og *Laage* sammesteds blev 1709 mesten af ny opmuret af Murmester Tord Keldsen fra Morsø (Rgsk.). En *†Kirkelade* nævnes i Regnskabet for 1585.

Byningen bestaar af romansk Kor og Skib samt Vaabenhus fra 1901; dens Orientering har sydlig Afvigelse.

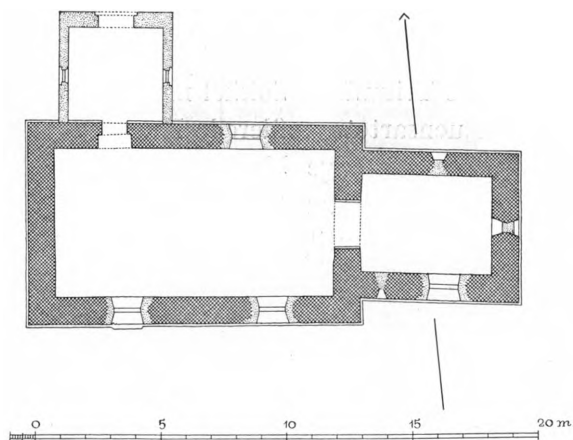


Fig. 2. Hassing. Plan. 1:300. Maalt af C. G. Schultz 1937.

Over den 33 cm høje Skraakantsokkel, af hvis Kvadre flere under Koret er indtil o. 2 m lange, er den romanske *Granitkvaderkirkes* Murhøjde o. 4,45 m. Af Korets oprindelige nu tilmurede Vinduer har det østre (H. 124 cm, Br. 69, 223 over Sökkelen, indre H. 144 cm) falsk Kvaderfugning paa Overliggeren. Af samme Dimensioner er Nordvinduet. I Korets Sydmur, tæt ved Skibets Hjørne og kun 87 cm over Sökkelen, ses et cirkelrunt Spedalsk-vindue⁶ dannet af to Sten (Fig. 3). Den underste af disse deles af to falske Kvaderfuger, der løber fra Lysningen helt ned til Stenens Underkant. Paa den øverste kantes Bueslaget af en karakteristisk Palmetbort, der nøje svarer til en paabegyndt Udsmykning paa en Kvader i Sennels Vestgavl (sml. S. 321, Fig. 3). Een og samme Stenmester maa da have været virksom ved begge Kirker. Om Skibets romanske Vinduer minder kun to vandret afsluttede Overliggere, der er opstillet ved Korets Nordside; Buevidden er 65 cm, den enes højre Overhjørne er falsket. Stedet for Syddøren lader sig kun paavise, fordi dens Tærskelsten, der har samme Højde som Sökkelen, ligger paa Plads; urørt er maaske ogsaa, under det nyere Vindue, en 41 cm høj Karmsten, der er profileret med dybt, lodret Hulled indenfor Rundstav. Norddøren, som bryder Sökkelen, er bedre bevaret; i hvert Fald er begge de glatte Karme og det høje, vandret afdækkede Inderparti oprindelige. 1900 var Døren udvendig afdækket med et Rundbuestik af Granit, der over østre Vederlag ligesom de omgivende Murflader var flikmuret med gule Munkesten og delvis dækkedes af Vaabenhusloftet⁷. Maaske har Stikket oprindelig, paa tylandsk Vis, omsluttet et fordybet Tympanon-Felt, der har kronet en nu forsvunden, lige Overligger (sml. f. Eks. Hørdum S. 524). — I en Kvader over Sökkelen paa Skibets Nordside er indhugget en cirkulær Fordybning (Tvm. 24 cm), hvori et reliefhugget Andreaskors, hvis Arme ender i Cirkelskiver (Fig. 4). I

Overkanten af en Kvader paa Skibets Vestgavl ses et rektangulært Stenhuggerfelt.

I det *Indre* har den lille Triumfbue Sokkel med Rundstav, ikke omløbende, og meget kraftigt, men uensartet profilerede Kragsten (S. 470, Fig. 12), omløbende, undtagen paa den sydlige Kragstens Vestende. Gavlspiden over Triumfvæggen, af raa Marksten, staar i oprindelig Stand, uden gennembrudt Loftsdør, hvorfor Korloftet er utilgængeligt; udvendig er Korets Østgavl helt til Toppen sat af Granitkvadre.

Senere *Ændringer* er Korets spidsbuede Sydvindue, og de fladbuede Vinduer i Skibet, alle muret af smaa Sten og med Trækarme fra Begyndelsen af 1800'erne.

Klokken hænger i en 1896 opført *Kam* paa Vestgavlen, muret af Cementsten. 1612 bekostedes et fritstaaende †»*Kloun*s« (Klanghus) til Klokken, Udgiften til Tømmer, Brædder, Kul, Staal og Arbejdsløn beløb sig til 42 Sldr. 1 Mk. 1715 blev dette gamle Klokkehus nedtaget og en ny †*Klokkestabel* rejst ved Vestenden af Kirken af det gamle Tommer (Rgsk.). Om denne Anordning minder endnu enkelte Syldsten, der ligger udfor Vestgavlen⁸. 1882 hang Klokken i et rundbuet Lydhul i Skibets vestre Taggavl (Uldall).

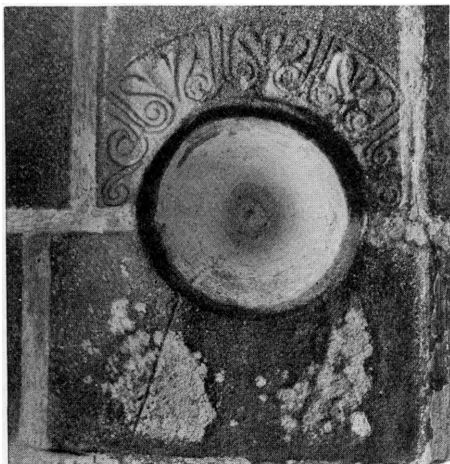
Vaabenhuset er af smaa, røde Sten, opført 1901 i romaniserende Stilformer (Arkitekt F. Uldall). Fra dets Loft ses Taglinier efter dets Forgænger, der var opført o. 1850. De ret udførlige Kirkeregnskaber omtaler intetsteds noget Vaabenhus; 1833 siges det udtrykkelig, at Kirken intet har⁹.

Regnskaberne viser, at Bygningen var blytækt 1585, og at Kvadermurene hyppigt er blevet omsat. 1587 fandtes der 15 hugne Sten paa Kirkegaarden; 1702 nedtog Jens Murmester Korets Østgavl og opsatte den igen; 1713 nedtog Murmester Tord Keldsen et Stykke Mur paa Kirkens vestre Ende og søndre Side og indsatte det igen. 1719 gav man Murmester Christen Christensen 30 Sldr. for igen at indsætte de udskredne, hugne Sten paa Højkirkeens vestre Ende og nørre Side samt for at reparere den østre Ende baade paa Høj- og Lavkirken og færdige den murede Stette.

Kirken staar med blanke Kvadre og kalkede Striber under Sugfjæle og omkring Vinduer. Vestgavlen er omsat i ny Tid, dens øverste Del er muret af Cementsten. Skibets Tagværk er nyt, af Fyr, Korets er utilgængeligt. De romanske Bygningsafsnit er blytækt, Vaabenhuset teglhængt. Det Indre har Bjælkeloft.

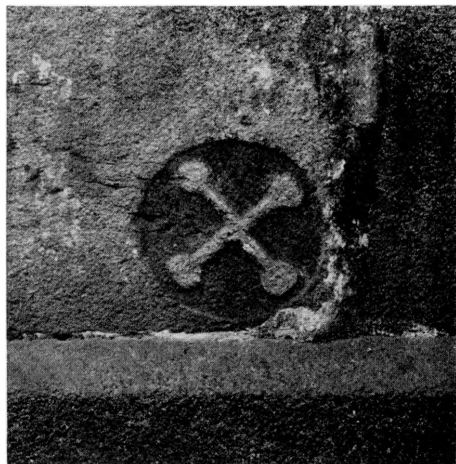
KALKMALERIER

Paa Korvæggen bag Altertavlen iagttoges 1940 sparsomme Rester af Kalkmalerier fra o. 1500, Brudstykker af Figurer mellem Bladranker og nederst



C. A. J. og E. M. 1940

Fig. 3. Hassing. Spedalskvindue (S. 531).



E. M. 1939

Fig. 4. Hassing. Stenhuggerfelt (S. 531).

en Bort med Bladværk i Trekanter, vistnok som i Lodbjerg. Farverne, der naaede ind paa Østvinduet's Smige, var rødt, gult og sort.

I en noget senere Dekoration havde Væggen været delt i Kvadrater med Sider paa o. 50 cm, og med bølgende Skraalinjer, først sorte med røde Huller, senere sort opmalet med hvide Huller og paa gul Bund¹⁰.

INVENTAR

Alterbord, romansk, af Granitkvadre, men omsat 1869, og vistnok ved denne Lejlighed flyttet 20 cm ud fra Korets Østmur. Dets Murværk har et uprofileret Sokkelskifte, der paa begge Sider af Bordet løber ind i Østmuren. Den skraakantprofilerede Bordplade, 142 × 110 × o. 22 cm, bestaar af fem Kvadre. I den midterste Kvader findes en *Helgenrau* af vanlig aftrappet Type, dækket af en flad Sandsten, hvori er indridset Aarstallet: 1598 (senere fejlagtigt opfrisket som 1508). I Altergraven ligger to Blystykker; paa det ene er indridset: »1869 Omsat Bordet og Alter Tavlen«, paa det andet: »1905 nyt Alterbord«, det sidste hentydende til en nu fjernet Trækasse om Granitbordet.

Altertaule (Fig. 5) med malet Aarstal: 1598¹¹ samt senere tilsatte Snitværker. I sin oprindelige Tilstand har Tavlen med Undtagelse af dens regulære Fodstykke sikkert svaret til Hørdum (sml. S. 526). Storstykket er tredelt af toskanske Søjler, og Topstykket, der krones af en Trekantgavl, flankeres af tilsvarende. O. 1640—50 er Tavlen blevet gennemgribende ændret af en lokal Haandværker: Stor- og Topvinger erstattedes af nye med naive Relieffer af Syndefaldet, Marie Bebudelse, Jesu Daab og Opstandelsen. I Stor-

feltet indsattes en nu forsvundet Fremstilling, vistnok af Korsfæstelsen, flankeret af Pilastre, der svajfede ud i Fuglehoveder, mens de smalle Sidelletter fyldtes med store Figurer af Evangelisterne Johannes og Lukas, stift frontale med vældige Vifteglorier; i mindre Format anbragtes de to andre Evangelister paa Storgesimsen, paa hvilken der samtidig fastgjordes tre Engleoverkroppe. Arbejdet staar i Naivitet ikke tilbage for Skyumtavlen (S. 518), og Snedkeren har ogsaa her kendt Bestedtavlen (sml. Havfruene paa Storingerne).

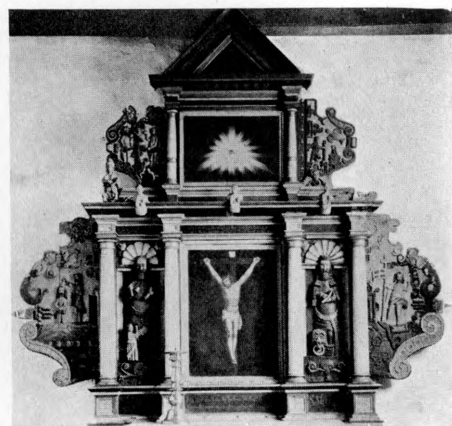
1940 blev Tavlen Genstand for en Hovedreparation¹². Inderst laa sparsomme Rester af den oprindelige Renaissancestaffering. I Storfeltet, hvis Bagklædning fandtes hensat bag Alteret, sporede smaa Stumper af et Korsfæstelsesmaleri, mens Sidelletterne indeholdt Nadverordene med gylden Fraktur (Sølvinitialer), der stod uovermalet bag de skaarne Figurer. Topfeltets Fyldning var forsvundet, Gavltrekkanten havde vistnok indeholdt et Jehovamonogram. Paa Topstykkets Fodfrise fremdroges gylden Fraktur paa sort: »Sandelig hand baar vor Siugdum och tog vor Pine paa sig. Esa. XXXXXIII. 1598«. 1619 fik en Maler fra Tisted selvanden i 9 Dage Betaling for af staffere Altertavlen og †Himmelen (Rgsk.). 7. Febr. 1709 akkorderede Jens Thrane af Aalum ved Fusingø om Staffering af Altertavle og Prædikestol »med deres Himle«, med Guld og Sølv saa forsvarligt, »at det kan være fornøvelig og passabel«¹³. Denne Thranes Staffering blev fremdraget ved Hovedreparationen under partiel Overstrygning fra o. 1800 og en Opmalning fra Midten af 1800'erne, der i Hovedtrækkene havde bibeholdt de barokke Farver, hovedsagelig graat og Guld samt graa og sort Marmorering, endvidere røde, grønne og brune Farver; i Gavlfeltet var Jehovamonogrammet bibeholdt med ændrede Farver. Ogsaa denne Tavle havde Thrane forsynet med sine stive, rimfaste Vers, f. Eks. i Fodfeltet:

»Saa stoed min Jesus, der hand var paa Korset hængd og naflod,
Hand alle mine Synder bar, og Salighed mig aflet«.

Paa Gesimsfrisen:

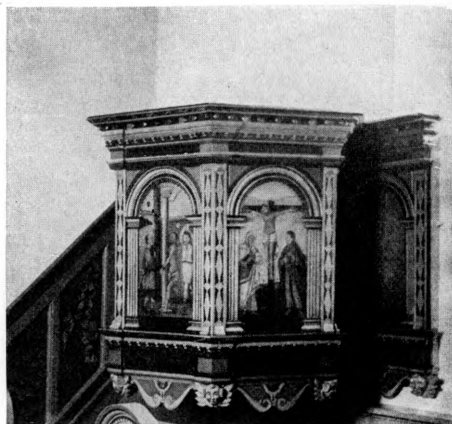
»Saa knæler for Guds Altar Fod, hvor Jesus os giæstbyder,
Sit sande Legeme og Blod til Pant hand os her yder«.

Paa Storgesimsen læses: »Anno 1709 er denne Tafle stafferet af I. I. Thrane«. I Gavlfeltet er det oprindelige Jehovamonogram bibeholdt med Thranes Farver; i Stor- og Topfelterne er nu indsat Malerier, Kopier fra Altertavlemalerierne i Bredsten (Torrild Hrd.), der er udført af Mogens Christian Thrane o. 1730, i Storfeltet en Krucifiksgruppe og i Topfeltet Opstandelsen; de erstattede nyere Lærreder: Kristus paa Korset og Guds Øje, signeret: I. Giørup 1869.



N. Termansen 1919

Fig. 5. Hassing. Altertavle med malet Aars-tal 1598; før Istandsættelsen (S. 533).



G. N. Kristiansen 1940

Fig. 6. Hassing. Prædikestol (S. 535).

Altersølv. Kalk, oprindelig besternt til Grurup, sammensat af Dele fra forskellige Tider; Foden, der har cirkelrund Standkant og derover seksidet Pyramideform, er fra 1598; paa Fodkantens Underside er graverede Renaissanceversaler (spejlvendte N^{er}): »Denne Kalck lod Ienes Laursen i Abelgard bekost til Grurup Kierck Aar 1598«. Indenfor Ringen kradset: »XX Daller«; ukendt Mestermærke. Det trinde Skaft og den runde, midtdelte Knop, der har fordybete Rosetblade, er sikkert fornyede o. 1700. Bægeret er moderne. *Disk* med graveret Cirkelkors. Kirkens egen †*Kalk* og †*Disk* vejede 1585 16 Lod; de fornyedes 1614 (15 Lod gammelt Sølv samt for 12 Rdl. nyt); Guldsmeden i Tisted fik 4 Sldlr., 1 Mk. og 1 Sk. i Arbejdsløn (Rgsk.).

Sygekalk og *-disk*, fra o. 1850, med Stempel for Brinch, Tisted, og Vægtangivelse: »13 Lö«. 1690 var †*Sygekalk* af Tin (Rgsk.).

Alterstager, 49,5 cm høje, med klokkeformet Fod, af omtrent samme Form som Østløs (S. 194) fra 1616.

†*Messehagel* af broget Fifskaft (en Slags femskaftet Tøj) med rødt Fløjlskors, nævnt 1690 (Rgsk.).

Font, romansk, af Granit, af Tybotype; den firkløverformede Kumme, 72 cm i Tvm., der har Afløb midt i Bunden, svarer med sine Bægerblade og Halvcirkelskiver nøje til Skjoldborg (S. 409); men Hassing har bevaret sin normale Tybofod. Højde 88—89 cm. Fonten og †Dækkenet stafferedes 1709 af Jens Thrane (Rgsk.).

Fad af Messing, glat, 25,5 cm i Tvm. 1690 nævnes »en liden †*Messingbækkem* paa 1 Skaalpund, som var skænket af Mette Pedersdatter i Giørup. 1719 er det blevet erstattet af et tilsvarende af samme Vægt (Rgsk.).

Prædikestol (Fig. 6) fra o. 1600—10, af Tistedtype, men uden Søjler. Af de fem Fag er det sidste bøjet i Vinkel langs Sydveggen. Mellem de brede,

arkadesmykkede Storfelter har Hjørnerne enkelt Kasetteværk som f. Eks. paa Harring (S. 499); Opgang vistnok fra 1709, Himmel fra 1918. Samtidig med Altertavlen underkastedes Prædikestolen en gennemgribende Istandsættelse¹²; den blev flyttet et Stykke mod Øst og sænket o. 20 cm. Nogle Englehoveder, der var anbragt i Storfelternes Bueslaghjørner, flyttedes til deres oprindelige Plads under Hjørnerne, nye Hængestykker tilføjedes, en Underbaldakin fra 1918 fjernedes og Opgangspanelet forlængedes med en Fylding. Der konstateredes ialt fem Farvelag. Inderst laa en broget Renaissancestaffering fra o. 1600, og Malerier i Storfelterne: 1) Maria med Barnet omgivet af Simeon og Anna, 2) Hudstrygningen, 3) Korsfæstelsen og 4) Opstandelsen; Felt 5 var nyere, af Fyr. Ved Farveafdækningen viste det sig imidlertid, at disse Malerier ikke oprindelig hørte til Prædikestolen, men at de fire Bagklædninger var taget fra en anden Stol; dette maa være sket engang efter den anden Staffering, der var udført af Jens Thrane 1709 (Rgsk.); af hans Malerier, de fire Evangelister (saaledes Synsprotokollen fra 1862, jfr. ogsaa Underskrifterne i Postamentfelterne) fandtes nemlig intet Spor. O. 1800 fik Stolen sin tredje Staffering, der dog kun har været en Farvereparation; men ovenpaa denne var alt Rammeværket o. 1870 egetræsAADret, og i Storfelterne var malet nye Billeder: 1) Kristus og Børnene, 2) Maria med Jesusbarnet og Johannes, 3) Gethsemane og 4) Evangelisten Johannes, udført med sirlig Haand af Malermester Neve, Tisted. Endelig var Rammeværket 1918 stafferet med brogede Farver. Ved Istandsættelsen 1940 genfremdroges Storfelternes Renaissancebilleder, fra o. 1600, i Manieristfarver med gule Himle, røde og blaaskyggede, hvide Klædebon; paa Rammeværket bibeholdtes Thranes brogede Farver samt Indskrifterne, i Gesimsfrisen: *Esaiæ Cap. 58 Vers 1*, i Postamentfelterne Evangelistnavnene, svarende til Thranes forsvundne Malerier og i sidste Felt Aarstallet 1709. Paa Opgangspanelet fremkaldtes den ældste Dekoration fra 1709, brogede Blomsterguirlander. Himmelens Farver afstemtes efter Stolens.

Stolestaderne er moderne med rundbuede Gavle. Af ældre Stoleværk er bevaret en Del oversavede Rygpaneler og to Paneler ved Indgangen, fra o. 1600, med riflede Pilastre, Listekapitæler og forsænkede Bueslag, der nedadtil begrænses af en halv Æggstav; i Hjørnerne Akantustreblade. Ny, graa Maling. 1712 gjorde Snedkeren Mikkell Jensen af Skyum Døre og »Knapsteder« til 18 †Stole samt paalagde Lister.

†*Skriptestol* stafferedes 1619 af en Maler fra Tisted (Rgsk.).

Klokke, omstøbt 1896 af Frich's Efterfølgere i Aarhus.

Den tidligere †*Klokke* fra 1826 bar Indskriften: »Aar 1826 lod Her Schou og Hustru til Abildgaard denne Klokke omstøbe i Randers af P. Meilstru[p]« (Uldall).

GRAVMINDER

Epitaf. O. 1773. Elsebet Cathrine de Kaalund. Rester af Trætavle i Rokoko: en Fylding med konvex Skriftfelt omgivet af blaamalede Rocaille, en Del af Topstykket og et Vaaben. Malet Skriveskrift, sort paa graa Bund, over Elsebet Cathrine de Kaalund, Datter af Justitsraad de Kaalund og Fru de Benzon, født 20. Sept. 1720, gift 28. O[kt.] 1765 med Peder Winding, Sognepræst for Hassing og Willerslef Menigheder, død 30. Juli 1773. Stykket er henlagt paa Loftet.

†*Epitaf.* O. 1670. »Anno 1670 d. 2. Juli døde sal. Hr. Peder Mortensøn Hassing, der hand havde været Sogne Præst til Hassing og Willerslef 51 Aar«¹⁴.

Gravsten. O. 1689. Niels Christensen Lomborg, Sognepræst til denne Kirke i 29 Aar, død 23. Marts 1689, efter at han havde »været en Giest og Fremmed i Verden i 69 Aar og 7 Mdr.«, levet i »18 Aars fornøyleg Ecteskab« med Karen Clausdaater. Rød, ølandsk Kalksten, 127 × 65 cm, med fordybet Skriveskrift i ovalt Skriftfelt og i Hjørnerne Rosetter; mellem de øvre et Monogram, mellem de nedre Dødssymboler i ganske svagt Relief. Indmuret i Vaabenshusets Vestvæg.

†*Gravrammer.* 1) Hr. Morten Pedersøn Hassing, født [1649], Medtjener til disse Menigheder i 7 Aar, Sognepræst i 5 Aar, død 30. Marts 1695 i hans Alders 46. Aar¹⁵. Begravelsen var »i Altergulvet« (Rgsk. 1704).

2) Maren Lauridsdatter, død i Hassing Præstegaard 27. Okt. 1641. Jesu-monogram¹⁵.

Kisteplade. Fragment af Bly over ..., født i Bergen 1659, død i Hassing... Hviler her med seks Børnebørn af hendes yngste Søn og dette Steds forflyttede Sognepræst Johan Hegelahr. Efter Ordlyden er Pladen altsaa lagt over den nævnte Præsts Moder. Kursiv. Henlagt paa Loftet.

KILDER OG HENVISNINGER

Regnskaber 1584—4628, 1685—1719, div. Aar (LA. Viborg). — Synsprotokol 1862 ff. (ved Embedet). — Museumsindberetninger af C. Engelhardt og E. Schiødte 1877, Johs. Malling 1916 (Altertavle), Niels Termansen 1919 (Altertavle og Prædikestol), C. A. Jensen (R. Graae og O. Norn) 1936. Revideret af C. A. J. og E. M. 1938.

F. Uldall: Aarbøger. 1894. S. 289 ff. Fig. 13 a—b (Spedalskvinduet). J. Helms: Aarbøger. S. 223 ff. (Spedalskvinduet). Chr. Heilskov: Personalhistoriske Indskrifter fra Hassing Herred, i AarbThisted. 1929. S. 454—53.

Thura: Aalborg Stift S. 536f. Høyen: Notebøger XVI. 1833. S. 1 (NM). F. Uldall: Optegnelser om de danske Landsbykirker III. 1882. S. 21—23 (NM).

¹ Fortegnelser over Danmarks Kirker o. 1630 og 1666 (RA). ² Matriklen 1664 med Tilføjelser (RA). ³ Thura S. 536. ⁴ Danske Atlas V, 463. ⁵ Trap. V (4. Udg.)

S. 396. ⁶ Uldall ansaa disse lavtsiddende Vinduer i Korets Sydvæg, paa hvilke han giver flere Eksempler, for Udkigsvinduer, mens Helms betragtede dem som Piscinaer; snarere har dog Traditionen Ret, naar den beretter, at de spedalske herfra overværede Gudstjenesten og modtog Nadverens Sakramente. ⁷ Maaleblad med Paaskrift af F. Uldall (NM). ⁸ 1882 iagttog Uldall i Vestgavlen Rindere, der aabenbart har støttet Klokketabelens Bjælkeværk. ⁹ Høyens Notebøger XVI. 1833. S. 1. ¹⁰ Beskrivelse af Georg N. Kristiansen 1940. ¹¹ I Regnskabet 1595 nævnes, at Hans Snedker fik 7 Dlr. og hans Dreng 12 Sk., men om denne Udgift staar i Forbindelse med Altertavlen og dens Opsætning er uvist. ¹² Restaureringsberetning af G. N. Kristiansen 1940 (NM). ¹³ Thrane fik ialt 50 Rdl. for Staffering af Altertavle, Prædikestol og Font med Himle. ¹⁴ Thura 536. ¹⁵ Smst. 537. — I Regnskabet 1630 nævnes, at nogle Domme og Breve af 1575 og 1576 »blev nu i Fjendens Tid nedgravet og er ganske for-dævede.

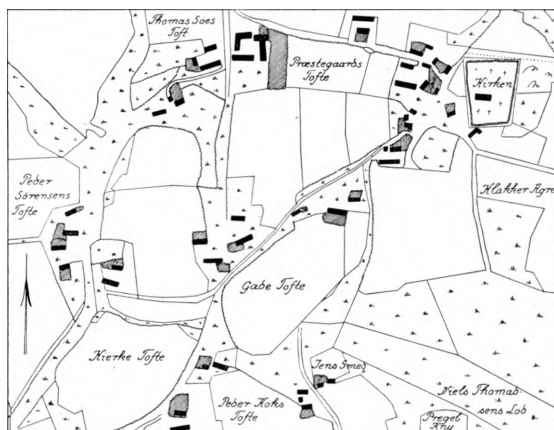


Fig. 7. Hassing 1789.