



Fig. 1. Vestløs. Ydre, set fra Nordvest.

V. H. 1929

## VESTLØS KIRKE

### VESTER-HAN HERRED

Kirken, der er *Anneks* til Østløs, har, som det fremgaar af de talrige Inventargaver til forskellig Tid, været nær knyttet til Vesløggaard. Dennes Ejere synes dog ikke i ældre Tid at have haft Ejendomsret til Kirken; o. 1630 og endnu 1666 har Kongen ialfald Patronatsretten<sup>1</sup>. 29. September 1721 blev Kirketienden »med Reservation af Jus vocandi« tilskødet Justitsraad Bjerregaard (Enevold Berregaard) til Vesløggaard<sup>2</sup>, som Kirken herefter fulgte. Den overgik til Selveje 1. Januar 1910.

Kirken ligger paa Hannæs, sydligt i den langstrakte Kirkeby tæt ved Vestkysten af den fordums Halvø. Kystbrinken ses umiddelbart udenfor den nu stærkt beplantede Kirkegaard. I Stendigerne staar der ved Indgangene Granitstolper. Endnu 1915 saas en større firkantet Fordybning i Kirkegaardens nordøstre Hjørne, som kaldtes Pestgraven; her skal alle, der døde under Pesten i Begyndelsen af 1600'erne, være begravet<sup>3</sup>.

Bygningen, som er den eneste kullede i Herredet, bestaar af Kor og Skib fra romansk Tid og nymodens Vaabenhus. Orienteringen afviger stærkt mod Syd.

Den romanske *Granitkvaderkirke* har Skraakantsokkel, 39 cm høj; Syldstenene træder især frem under Skibet. Korets Østvindue, som 1870 stod blændet (Uldall), havde Monolitoverligger med falsede Overhjørner og dobbelt Rundstavprofil i Bueslaget. Det blev ødelagt ved Omsætning af Kvadrene

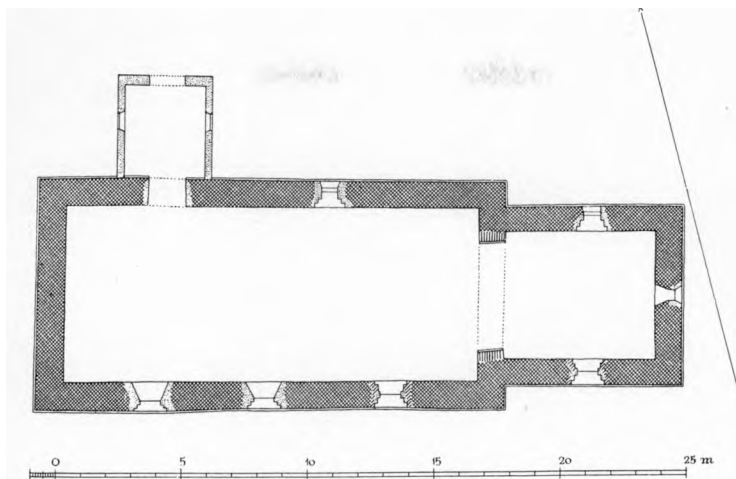


Fig. 2. Vestløs. Plan 1:300. Maalt af C. G. Schultz 1936.

noget før 1881 (M.-Petersen), men rekonstrueredes atter 1927—28 med Benyttelse af en fra Østløs stammende Overligger (Buebr. 65 cm) og med nyhuggede Smigkvadre. Oprindeligt er dog Vinduets Inderparti (H. 174 cm, Br. 80), der har Monolitoverligger (den øvre Kontur overpudset), kvadersatte Sider og nypudset Undersmig. Korets Nordvindue er nu ændret i Østkarmen og udvidet nedefter; dets Monolitoverligger, som ligner den fra Østløs, har et ret fladt Bueslag<sup>4</sup> (Buebr. 66 cm). En tredje Monolit, ligeledes med falsede Overhjørner, ligger ved Korets Sydside. I Skibet, hvis Murhøjde er 4,75 m, er alle romanske Vinduer forsvundet. Af Dørene, som ikke har brudt Soklen, er Norddøren bevaret, omend udvidet og ændret 1916, da der blev optaget en 177 cm lang, skraakantet Sokkelkvader (Fig. 10), som sad under Dørstedet og nu ligger Vest for Vaabenhuset. Stenen har i Bagkanten en stor, uregelmæssig Fals med skraa Bund, hvori der nær Vestenden er et rundt Hul (6 cm i Tvm. og indtil 4,5 cm dybt), sikkert til en Tap under den oprindelige Dørflojs lodrette Akseltræ. I Stenens plane Overside er der fire, parvis grupperede Smaahuller til Jernkramper, som har fastholdt en nyere Trækarm. Dørhullets oprindelige Bredde, der er kendelig ved Slid i Tærskelstenen, og ved Spor paa Overliggerens Underside, kan bestemmes til 112 cm (nu 145 cm). Overliggeren (Fig. 3) er prydet med Relieffer, nederst et Frisefelt med en Slange, hvis Krop er sammenslynget i indviklede Knuder og derover, mellem de falsede Overhjørner, et lille Tympanonfelt med et græsk Kors, som har kløverbladsagtigt rundede Arme omkring en Midtskive. Af Syddøren, der endnu var bevaret 1870 (Uldall), spores nu kun Østkarmen. Dens Overligger (Fig. 4), der 1881 henlaa paa Kirkegaarden, er nu indsat over Vaabenhusets Yderdør. Tympanonfeltet er her større, idet Bueslaget har haft samme Bredde som Døraabningen, men Delingen minder dog om Norddørens, idet der nederst er en reliefhugget



E. M. 1938

Fig. 3. Vestløs. Norddørens Overligger (S. 199).

Trappefrise og derover det egentlige Tympanonfelt med et Kristuslam, bærende et Kors af lignende Art som paa Tømmerby-Stenen i Lild (S. 185); Tovstaven, som markerer Buen, har ganske samme Karakter som paa Rune-Gravstenen (S. 205). Stenhuggerfelter ses paa fire Kvadre; de tre er firkantede, det fjerde, som findes paa Korets Nordmur, minder i Størrelse og Form noget om en Skosaal, men Hælen er afskaaret efter en lige Linje, og Snuden løber ud i en Spids.

*Ændringer og Tilføjelser.* Den overpudsede, fladrunde Korbue, som mangler Kragsten, er udvidet efter Reformationen. Et 1927 iværksat Forsøg paa at rense den maatte opgives, da Buen viste sig at være sammenflikket af Kvadre og Mursten. De under begge Vanger indsatte, skraakantede Sokkelkvadre har glatte Ender. Midt under Koret en tøndehvælvet Gravkælder, o. 2,50 m lang, o.3,25 bred og o. 2,15 m høj, med Nedgang fra Vest, vistnok bygget 1651 (sml. S. 205).

Af Kirkens Sydvinduer, der har falsede Murstenskarne om nygotiske Støbejernsstel, er Korets og det østligste i Skibet, som begge har indre False, sikkert de ældste, fra Reformationstiden. Skibets to andre Sydvinduer er spidsbuede og murede af smaa Mursten; i dets Nordside findes kun et raat brudt Vindue med Træ-Karm.

Den vestre Taggavls øverste Dele er i 1700'erne ommuret med smaa Mursten, der indenfor Taglinjerne krager ud i barokt buede og brudte Linjer. En rundbuet Aabning, i hvilken Klokkeren var ophængt 1881, er nu tilmuret.

*Vaabenhuset* er moderne, af smaa Mursten, hvidkalket.

†*Klokkehus* af Tømmer, ophugget og tjæret 1709 (Rgsk.).

Allerede 1715 var Kirken i det mindste delvis teglhængt; efter en Storm blev Taget udbedret med et Læs Straatag, men 1719 blev der oplagt 14 Opgange nyt Bly paa Storkirkens Nordside (Rgsk.).

Bygningen staar med blanke Granitkvadre; enkelte af Murstenspartierne er hvidkalkede. De teglhængte Tagværker er fornyet 1916, da der rejstes et tømret Klokkehus over Vestgavlen. I det Indre har de nye Bjælkelofter profilerede Konsoller, som i Østløs' Kor. Skibets Vestende var 1870 afskilret som Materialhus.



E. M. 1939

Fig. 4. Vestløs. Syddørens Overligger, nu indsat over Vaabenhusdøren (S. 199).

## INVENTAR

*Alterbord* (sml. Fig. 5), romansk, af Granitkvadre; en Pille, 65 X 66 cm svær, bærer en Monolitplade, 130 X 105 X 27 cm, med nedadvendt Skraakant. I Pladens Overside findes en *Helgengrav*, 20,5 X 13 cm, med en uregelmæssig, 8 cm lang Fordybning i Bunden, og dækket af en Skifersten paa 19,5 X 12 cm.

†*Alter klæde* af Brøggers Atlask (o: fra Briigge) med en silkesyet Alterdug, nævnt 1687. 1703 skænkede Oberstløjtnant v. Cahlen et meget zirligt og kostbart †Alterklæde af rød, carmosiden Fløjl og med Guldknipling stafferet (Rgsk.).

*Tæppe* (Fig. 9) af vinrødt Fløjlsdamask med Renaissancemønster, florentinsk eller venetiansk Arbejde<sup>5</sup> fra o. 1550, anvendt som Knæletæppe ved Brudevielser; omsyet af en tidligere *Messehagel*, der 1687 siges at være af rød, prentet Fløjl med Kors af »borduret« Værk (Rgsk.).

Som *Alterpyrdelse* tjener et Trækors, stillet paa et Fodstykke af røde Mursten. Det er ligesom den ornamentale Glasmosaik i Østvinduet og Korvæggens Kalkmaleri, Bebudelsen, udført af Johannes Kragh 1928.

Den tidligere *Altertavle* (Fig. 4) staar nu ved Skibets Vestvæg; den er et plumpt Snitværk i Bruskbarok, foræret af Oberstløjtnant v. Cahlen 1701 (Rgsk.) og udgaaet fra samme Værksted som den tidligere Altertavle i Hillerslev (Hillerslev Hrd.). I Storfeltet en Krucifiksgruppe, i Topfeltet Gud Fader med Verdenskuglen, mellem pudeagtige Skyer; i Storstykkets Sidefelter Matthæus og Johannes med deres Tegn paa Skulderen, over Storgesimsen de to andre Evangelister i mindre Format, hver med den ene Fod paa deres naivt udformede Tegn, og over Topstykkets Gesims den opstandne Frelser; Stor- og Topvinger er udskaaet med Bruskværk. I Storfeltet er som Baggrund for Korsfæstelsesgruppen malet et Billede af Jerusalem; Rammeverket har broget Staffering med sort, graat, rødgraat, Guld og overmalet grøn Lasur. Paa Gesimsfrisen gul Skriveskrift: »1728 er Altertavlen bekostet af Hr. Oberstleutenant Erik Zacarias v. Cahlen til Veslesgaard« og paa Fodfrisen: »1843



P. N. 1916

Fig. 4. Vestløs. Tidligere Altertavle 1701  
(S. 201).



V. H. 1929

Fig. 5. Vestløs. Nuværende Alteropstilling  
(S. 201).

repareret af Hr. Proprietair(!) Peder Lasson Kierulf til Weslesgaard«. De to Indskrifter har samme Bogstavformer, og Aarstallet 1728 maa hentyde til en Staffering. I Marcus' Bog er malet: »MDCCCX« samt en Del Krimskrams.

*Altersølv.* *Kalk* fra 1668, svarende til Klim (S. 143), 17,5 cm høj. Foden har seks fladrunde Tunger, ledsaget af drevne og graverede indre Tunger; Skaftet er sekskantet; Knoppen har rundede Bladflige og Rudebosser, hvori graveret snørklede Minuskelinitialer: »Jehsus«. Paa Bægeret graveret: »MND NKS 1668« i Blomsterkrans (Maren Nielsdatter, Ejer af Vesløgsgaard, og hendes afdøde Mand Kjeld Nielsøn)<sup>6</sup>; paa Fodkanten stemplet H B; under Bunden graveret: »W 25 Lo 1 q« og senere indprikket: »Tilhører Wesløs Kjerke«. Nyere *Disk*. \**Oblateske*, af Tin, cylindrisk, 12,4 cm i Tvm. og 6,3 cm høj. Laagets Midtknap er formet som et Mandshoved med rund Kalot og har paa Oversiden store, egeagtige Blade. Inden i Æskens Bund stemplet: C. Windelin Wiborg 1758 og Viborgs Mærke, i hvis Krone S C 17??. Under Bunden indridset Kirkejerens Navn: »P. L. Kierulf 1836«; paa Laagets Underside indridset: »Wesles Kirke 1841« og P L K. Et stort Stykke af Æsken er afbrudt. Nu i Nationalmuseet.

*Alterstager* (Fig. 6) fra 1588, 62 cm høje; den lave, Fod hviler paa tre Fødder i Form af skjoldbærende Løver; det slanke Skaft har en enkelt Baluster mellem Kugleled, Lyseskaalen er kreneleret. Paa Fodskaalen af begge Stager graverede Versaler: »Thise tho Liuse Stager hafver Kiercken oc Niels Krabbe til Vesløgsgard oc Sognemend her til (paa den anden Stage »i«) Vesløs betal oc gifvit til Kiercken« og herover 1588 om Jesusmonogram. I Skjoldene, som hænger i Remme over Løvernes Hals, er paa den ene Stage graveret: 1) N K og Skjold med Krabbe-Vaaben, 2) B V 1588 og Armbrøst, 3) K V og Bog, paa den anden: 4) I I og Skjold: Stjerne-Juel (Niels Krabbes første Hustru



V. H. 1929

Fig. 6. Vestløs. Alterstage 1588 (S. 202).



E. M. 1988

Fig. 7. Vestløs. Daabskande (S. 203).

Ingeborg Juel, død 1587), 5) B V og Armbrøst, 6) K V og Bog; de to borgerlige Mærker henviser sikkert til Kirkeværger. Stagerne er rimeligvis skænket Kirken i Anledning af Ingeborg Juels Død. Deres Vægt angives til 3 Lispund og 10 Skaalpund.

*Font* (Fig. 8), romansk, af Granit. Kummen, Tvm. 80 cm, der er tøndeformet med Rundstav mellem Smaafalse foroven og Tovstav forneden, har Afløb midt i Bunden. Den firkantede Fod, med »attisk« Halsprofil, har paa alle Sider Tvillingarkader (sml. Kollerup S. 103 og Gøttrup S. 135); i den ene Sides Arkadefelter er der stiliserede Planter og i den tilstødende Side runde Tvillingbuer. Højde 102 cm. Stenen er ophugget.

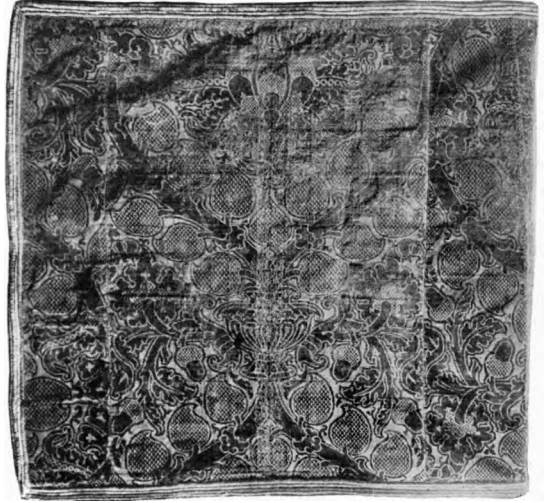
*Fad*, glat, 55,5 cm i Tvm., af sydtysk Teknik, skænket 1642. Paa Randen graverede Versaler: »Anno 1642 den 13. Februarii hafver erlig och welbyrdig Mand Palle Rosenkrantz til Wedtzløsgaard kong. Majetz. Befalningsmand ofver Augdesiden (o: Agdesiden eller Nedenæs Len, Norge) gifvet dete Beken til Funten udi Wedtzlos Kircke. Gud hannem derfor belønne; och veyer samme Becken 10 Skole Pund«.

*Daabskande* (Fig. 7) o. 1850, af Tin, stemplet: Bunch.

*Prædikestol* fra Slutningen af 1500'erne, af samme enkle Opbygning som Lild (S. 188). De fire smalle Storfelter indrammes af rundprofilerede, skraat



V. H. 1929

Fig. 8. Vestløs. Font  
(S. 203).

V. H. 1929

Fig. 9. Vestløs. Tæppe, syet af tidligere Messehagel  
fra o. 1550 (S. 201).

skaarne Tandlister, og alle Felter adskilles af hjørnebøjede Lisénfyldinger. Nyere Opgangspanel og Panel under Stolen. Storfelternes Malerier: daarligt fyldende Evangelisttegn paa Skyer, lilla Himmel og derover, i gult Lys, Hel- ligaandsdue og Jesusmonogram, er delvis oprindelige, men opmalet 1843 (Aars- tallet staar i Frisefeltet); at der fra første Færd har været Evangelisttegn i Felterne, fremgaar af de oprindelige Versalindskrifter under Malerierne: S. Matthei Evangeliz, S. Marci Evangeliz etc. I de nedre Smalfelter er der gamle Indskrifter med Fraktur: Esaj. XL, Luce. II og Johannis 6, i de øvre nyere Skrift: Rom. 4 og Opmalingsaaet 1843. Rammeværket er moderne stafferet, overvejende i graa Toner<sup>7</sup>.

*Stolestader* fra 1590, nu aabne; de glatte Gavplanker af Fyr har Trekant- gavle med Profillister. Paa de øverste er seks nyindrammede Adelsvaaben, malet direkte paa Træet, paa Mandssiden N K F og Krabbe, N K M og Lykke, V W T F og Ulfstand; ved de to første Vaaben desuden Jesusmonogram og Aarsallet 1590; paa Kvindesiden S I I M F og Lykke, S I I F og Juel, V W T og Lange-Munk; ved de to sidste ligeledes 1590. Initialer og Vaaben er Niels Krabbes og hans to Hustruers (salig) Ingeborg Juels og Vibeke Ulf- stands fædrene og mødrene, (Morfaders). De samtidige Endepaneller og høje Vægpaneller har Tandsnitgesims med store Karnistænder. Bortset fra Vaab- nene er Træværket nymalet,

*Klokke* 1555, støbt af Rasmus Lauridsen. Minuskler i to Rader om Halsen, de nedre kun halvt saa store som de øvre: »Verbum Domini manet in eternum (»Herrens Ord bliver i Evighed«). Guds ar mdlv velbyrdyg Mand Luccus Krabbe tyl Vesløsgord steebe meg lodt«. Under Skriftbaandene to gotiserende Skjolde,

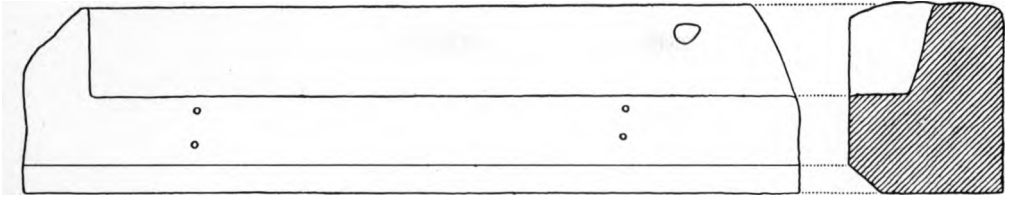


Fig. 10. Vestløs. Norddørens oprindelige Tærskelsten. Overside og Snit. 1:10. Maalt af C. A. Jensen 1938 (C. G. Schultz) (S. 199).

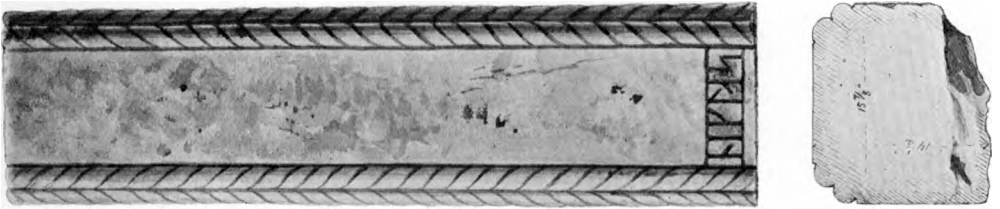


Fig. 11. Vestløs. Romansk Gravsten med Runeindskrift. Tegning af Magnus-Petersen 1881.

henvisende til Lucas Krabbe og Hustru Helvig Lykke. Paa Legemet Klokkestøberens Bomærke, et X, fra hvis Skæring udgaar et Kors mellem Minusklerne r og l. Tvm. 78 cm.

## GRAVMINDER

†*Epitaf.* Casper Peter Svinth, Ejer af Vesløsgaard (sml. Kirkegaardsmonument Nr. 1). Epitafiet fandtes endnu 1911.

*Gravplader,* af Blik, efter 1850, paa Loftet.

*Gravsten.* Romansk, af Granit, 156 (over Gulvet) x 41 cm, med Runeskrift<sup>9</sup> (Fig. 11):

† 11214 niklas (»Niels«).

Den smalle Sten har paa Langsidsens Kanter to modsat snoede Tovstave; Indskriften staar mellem Rammelinjer øverst paa Forsiden med Basis mod den Ende af Stenen, under hvilken Hovedet sikkert har hvilet. Stenen opdagedes 1881 paa Kirkegaarden ved Kirkens sydvestlige Hjørne; under Stenen fandtes »enkelte uordentlig liggende Knogler, der tydede paa omgravet Terrain« (Engelhardt). Stenen er nu opstillet i Vaabehuset, saaledes at en Del af Fodenden er skjult under Gulvet.

*Gravkælder.* I den murede Begravelse under Koret (sml. S. 200) stod Palle Rosenkrantz' (død 1651) og hans Hustru Ingeborg Krabbes (død 1651) og deres eetaarige Datter Ingeborgs (død 1632) *Kister*, samt endnu en fjerde (Engelhardt), læderbetrukne og med snoede Jernhaandtag; 1916 forefandtes tre *Kister*, alle af Fyr; de to uprofilerede, fra 1600'erne, den tredje med karnisprofileret Yderkiste og ligeledes karnisprofileret Skraaside paa Laaget,





P. N. 1917

Fig. 12. Vestløs. Kisteplade over Ingeborg Krabbe til Vestløsgaard, død 1651 (S. 206).



E. M. 1938

Fig. 13. Vestløs. Rosenkrantz-Vaaben fra Kiste (S. 206).

fra 1700'erne. Paa den ene laa en pyntelig *Kaarde* fra o. 1650, hvis Hæfte ender i et Dyrehoved, mens en Slange snor sig fra Parerpladen ned mod Klinggen. Ved Siden af Kisterne fandtes drevne Vaaben: Rosenkrantz (Fig. 13) og Stjerne-Juel (nævnt 1881), et Timeglas samt to Kisteplader, alt af Messing. Da Begravelsen var meget brøstfældig, »lod Fru Berthe Scheel, sal. General Lieutenant Rosenkrantzes, Aar 1716 ey alleene Begravelsen i sig selv, men endog Kiisterne deri ziirligen forbedre« (Thura). 1918 blev Gravkammeret renset og istandsat og Kisterne nedsat i Kirkegaarden, mens Kaarde og Plader blev opsat i Kirken.

*Kisteplader.* 1) Jomfru Engeborig Rosenkrands Pallis Dater, født paa Weslesgard 4. Ju. . 1631, død paa Dueholm Kloster i Mars (o: Mors) 4. Jan. 1632. Konturversaler paa skraveret Bund. Den rektangulære Plade, der har været omgivet af symmetrisk gennembrudt Baandslyng og krones af et Kerubhoved, holdes af to Engle.

2) (Fig. 12) Fru Ingeborre Krabe til Veslesgaard, »som var erlig og velbyrdig Mand Niels Krabbe til Taastlund og erlig og velbyrdig Frue Wibeke Ulstand af Vasborrig deris Datter«, født 18. Marts 1602, død 28. Febr. 1651. Kursivversaler. Pladen har konveks Indskriftfelt med afrundede Hjørner, omgivet af Bladværk og store Blomster i drevet og ciseleret Arbejde.

*Kirkegaardsmonumenter.* Øst for Koret et Gravsted med Støbejernsgitter i Sen-Empire, hvorpaa tre enkle Monumenter af Sandsten med Marmortavler:

- 1) Casper Peter Svindt, Ejer af Vesløsgaard, født 1762, død 1835.
- 2) Elisabet Sophie Magdalene Kierulf, født Svindt [født 1814, død 1897]<sup>10</sup>.
- 3) Kammerraad, Landvæsens- og Tiendecommissair Peder Lasson Kierulf, født 21. Aug. 18[11 ], død [19. Okt.] 1854<sup>10</sup> (sml. Altertavle).

## KILDER OG HENVISNINGER

Regnskaber 1686—1719 (LA. Viborg). — Kaldsbøger, se S. 197. — Museumsindberetninger af J. Magnus-Petersen og C. Engelhardt 1881, Poul Nørlund 1916 (Gravkælderens), Niels Termansen 1919 (Inventar), C. A. Jensen 1929. Revideret af C. A. J. og E. M. 1938.

Chr. Heilskov: Personallistoriske Indskrifter fra Vester-Hanherred i AarbThisted. 1923. S. 472—75.

Thura: Beskrivelse S. 394 f. — F. Uldall: Optegnelser om de danske Landsbykirker 1.1870. S. 248 f. Samme: Beskrivelse 1887 (NM).

<sup>1</sup> Fortegnelser over Danmarks Kirker o. 1630 og 1666 (RA). <sup>2</sup> Matriklen 1664 med Tilføjelser (RA). <sup>3</sup> AarbThisted. 1915 S. 8. <sup>4</sup> F. Uldall: Aarb. f. nord. Oldkynd. 1894. S. 282. <sup>5</sup> O. Falke: Seidenweberei (1921) Fig. 482. <sup>6</sup> AarbThisted. 1911. S. 34. <sup>7</sup> Ved Maler Johs. Th. Madsen, Aalborg. <sup>8</sup> AarbThisted. 1911. S. 45. <sup>9</sup> Jacobsen-Moltke: Danmarks Runeindskrifter Nr. 158. <sup>10</sup> Sml. AarbThisted. 1911. S. 43—46.

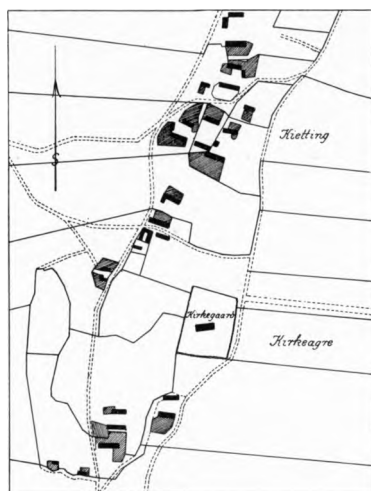


Fig. 14. Vestløs 1811.