



Fig. 1. Østløs, set fra Sydøst.

V. H. 1929

## ØSTLØS KIRKE

### VESTER-HAN HERRED

Kongen havde 1666 Patronatsretten til Kirken<sup>1</sup>. 10. November 1694 blev Kirken med Jus patronatus tilskødet Kammerassessor Niels Leth<sup>2</sup> og var siden i Privat-eje. Saaledes ejedes den af Provst M. Vogelius (sml. Prædikestol S. 196) og senere af Præmerne<sup>3</sup>. Den gik over til Selveje 1. Juli 1915.

Kirken er en af de tre paa Hannæs, som indtil 1800'erne var en Halvø. Den ligger sydligt i Sognet, ret ensomt, højt og frit, med vid Udsigt mod Øst og Syd over Limfjorden og Kirkebyen langs Fjordkysten. Kirkegaarden hegnes af Kampestensdiger; ved Indgangene staar høje, kløvede Granitstolper, af hvilke de ved den østre Indkørsel har det indhuggede Aarstal 1797. Paa Kirkegaarden skal der have været en Pestgrav som i Vestløs (sml. S. 198)<sup>4</sup>.

Bygningen bestaar af Kor og Skib fra romansk Tid samt Taarn fra sen-gotisk Tid. Orienteringen afviger meget stærkt mod Syd.

Den romanske *Granitkuaderkirke*, Kor og Skib, har en 37 cm høj Skraakant-sokkel, hvorunder der især i Skibet ses anelige Syldsten. I Korets Østgavl er det oprindelige Vindue forsvundet ved Omsætning; bevaret er kun det nordre Korvindue (H. 151 cm, Br. 73, over Sokkel 222; indre H. 158 cm, Br. 68). Det har Overligger, hvis øverste Hjørner er faldede, men ingen særlig Saalbænksten. Skibet, hvis Murhøjde er 4,70 cm over Sokkelen, havde 1870

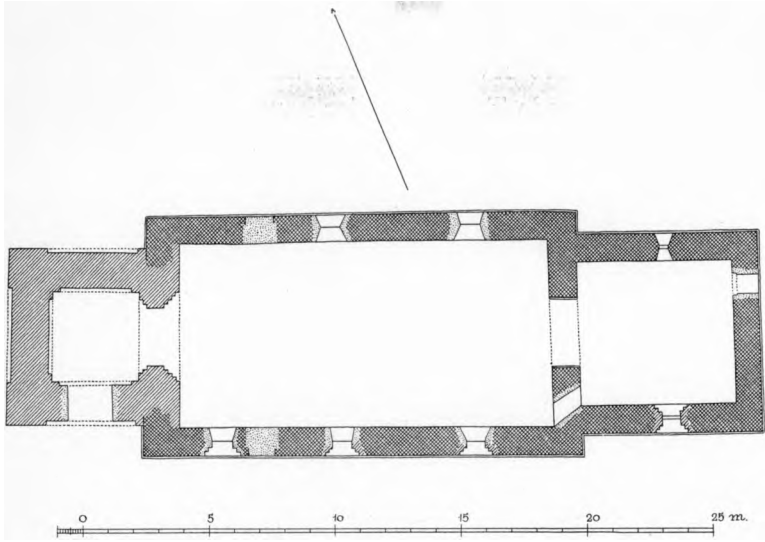


Fig. 2. Østløs. Plan. 1:300. Maalt af C. G. Schultz 1936.

bevaret to, 1887 eet romansk Vindue mod Nord (Uldall); fra disse stammer enkelte Smigkvadre, der er genanvendt i de moderne Nordvinduer. En løs Overligger staar ved Korets Sydside, en anden er senere benyttet i Vestløs Kirke (S. 199), og 1929 fandtes endnu et Par, den ene med uregelret Overkant og skraat afskaarne Hjørner. Skibets nu tilmurede Døre har ikke brudt Soklen. Den 2,25 m høje, retvinklede Syddør, der blev tilmuret 1875 (Kaldsbog), har kort, lige Overligger. Norddøren synes noget omsat, og Overliggeren er forsvundet; i dens Spærremur (af smaa Mursten) er der en Glug ind til et Hulrum. Paa en Kvader i Korets Østmur findes et sirligt Stenhuggerfelt (Fig. 6) af lignende Art som i Tømmerby (S. 167), en Firkant, 16 x 14—15 cm, fra hvis Hjørner der udgaar mandelformede Fordybninger, hvorimellem der midt paa hver Side er et indristet Kors.

I det *Indre* er den velformede Korbue bevaret (S. 96, Fig. 16—17); dens søndre Sokkelsten har Tovstav under Skraakant, den nordre alene en stejl Skraakant. Kragstenene, hvis Profiler løber om begge Hjørner, er endnu mere forskelligartede; paa den søndre er der i Platten over de rundede Profilled en Række fordybede Trekanter, medens den nordre blot har Skraakant under en Rille.

*Tilbygninger og Ændringer.* Det slanke Taarn, der stammer fra o. 1500, er af gule Munkesten i middelalderligt Skifte og har paa Ydersiderne af nedre Stokværk anselige, spidsbuede Blændinger, hvis Felter er muret af Kvadre fra den romanske Vestgavl. Mod Syd, hvor Blændingens uregelmæssige Bue-stik er ommuret, var der i 1887 bevaret Rester af et spidsbuet, falset Vindue (Uldall). Ogsaa indvendig har Taarnrummet (nu Forhal) brede spidsbuede

Vægblændinger til alle fire Sider, maaske oprindelig Skjoldbuer for en projekteret, men aldrig opført Hvælving. Den østre omfatter den høje, spidse, meget uregelmæssigt murede Taarnbue, der har fire False mod Øst og to mod Vest, Blændingsfalsen medregnet. Gennem en Lem i Bjælkeloftet er der Adgang til Taarnets øvre Del. Mellemstokværket, hvis Indervægge er af Kamp, er ved et Bjækelag delt i en lavere nedre og en højere øvre Del, hvorfra en fladbuget Dør fører ind til Skibets Loft. Klokkestokværket har til hver Side to fladbuede, falsede Glamhuller, mod Øst og Syd store og delt af en senere indføjte, firkantet Pille, mod Vest og Nord lave og smalle. Nordsidens vestre Glamhul, hvori Klokken hænger, er dog højt som en Dør. De glatte Gavle, med Bomhuller, har simple Kamme, noget udsvajede forneden.

Vinduerne paa Kirkens Sydside har fladrundbuede, falsede Murstensvanger, vistnok fra Reformationstiden, med nyere Træ-Karme; i det Indre er Korvinduet spidsbuet. Afvigende er Skibets spidsbuede, vestligste Vindue, fra 1875 (Kaldsbog), der ligesom Skibets to nymodens Nordvinduer har nygotiske Støbejernsstel. Igennem Triumfmuren er o. 1600 brudt en Aabning til Prædikestolsopgang; nordligst i Korgavlen er en nyere Præstedør; Taarnets spidsbuede Syddør er moderne.

Bygningen staar med blanke Kvadre, medens Korets Taggavl og Murstenspartierne er hvidkalkede. Tagværkerne er omsatte med Brug af gammelt Egetømmer, især over Koret. Kortaget er blytækt, Skibet og Taarnet teglhængt (endnu 1887 laa der Bly paa Skibets Sydside); en moderne Bræddeklædning dækker den frie Del af Triumfgavlen. I det Indre har Koret moderne Bjælkeloft med profilerede Konsoller, Skibet almindelige Loftsbjælker.

#### KALKMALERIER

Triumfmuren har haft en kalkmalet Dekoration fra 1400'erne, malet paa et ujævnt Lag Kalkpuds: Øverst under Loftet en 46 cm høj Ege(?)bladport med tvefarvede Blade i brunrødt og Okker eller Okker og graasort, der adskilles af en bred, farveløs Midtribbe; forneden begrænses Borten af et brunrødt Baand, hvorunder en smal graasort Streg. Langs Korbuen en Frise af skæve Firkanter, malet med rødt, foroven begrænset af et graasort Baand parallelt med Buen. Bevaringstilstanden var slet, hvorfor Dekorationen blev overhvidtet efter Undersøgelsen 1916.

#### INVENTAB

*Alterbord*, romansk, af Granit, staaende o. 150 cm fra Østvæggen, af Form som Vestløs (S. 201): en kvadmuret Pille, 74 x 72 cm, nu uden synlig Sokkel,



Fig. 3. Østløs. Alterkalkens romanske Dele (S. 194).

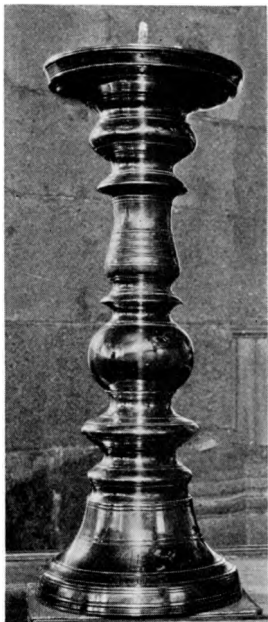
V. H. 1929

bærer en skraakantprofileret Monolitplade, 152 x 103 x 27 cm, midt i hvis Overside findes en tomt *Helgengrav* uden Laag, 17 x 11,5 cm og 1,5 cm dyb, med en Fordybning, 7,5 x 5 cm og 3 cm dyb.

†*Alterklæde* af grøn og rød Damask og †*Messehagel* af rød og grøn Caffa (en Slags mønstret Uldplyds eller Fløjl), nævnt 1687 (Rgsk.).

*Altartavle*, opsat 1922; Maleri, Jesusbarnet og de Skriftkloge i Templet, Lucas 2, 42, sign. T. Trier, i samtidig Ramme.

Af en sengotisk *Skabstavle* fra o. 1510—20 findes i Kirken to Figurer. Over Korbuen er anbragt en til Midtskabet hørende Gruppe, en staaende Gudfader med Kongekrone, o. 115 cm høj, støttende den lidende Søn. Ved Triumfbuens Side en kronet Helgeninde, 49 cm høj, S. Barbara med Kalk (Fig. 5), i hvis plane Bagside er indskaaret et groft Majuskel-A<sup>5</sup> med Huljern (Nummereringsmærke). Sikkert har hun haft Plads i Predellaen. Snitværkerne er dygtigt gjort, med knækkede Foldekast og frit krøllet Haar og Skæg. Helgenindens Stilling er, trods den traditionelt udskudte højre Hofte, ret utvungen, Kristus-skikkelsens Ynkverdighed er godt karakteriseret ved de slappe Arme og det indsunkne Underliv; Gudfaders venstre Arm er derimod altfor kort. Figurerne



V. H. 1929

Fig. 4. Østløs. Alterstige  
1616 (S. 194).

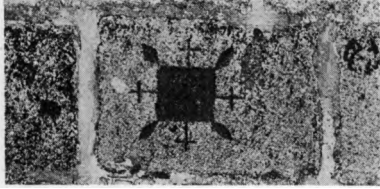
P. N. 1916

Fig. 5. Østløs. S. Barbarafigur, vistnok fra †Altertavles Predella (S. 193).

er nu bronzerede. Det til samme Tavle hørende \*Predella-Skab, der nu opbevares i Nationalmuseet, stod indtil 1922 paa Alterbordet, bærende et ringe Maleri paa Træ, fra 1846 eller 47, Kristus ved Nadverbordet; det blev bekostet af Kirkens daværende Ejer Jens Christensen og malet af Maler Neve fra Tisted (Kaldsbog); nu er det ophængt i Taarnrummet.

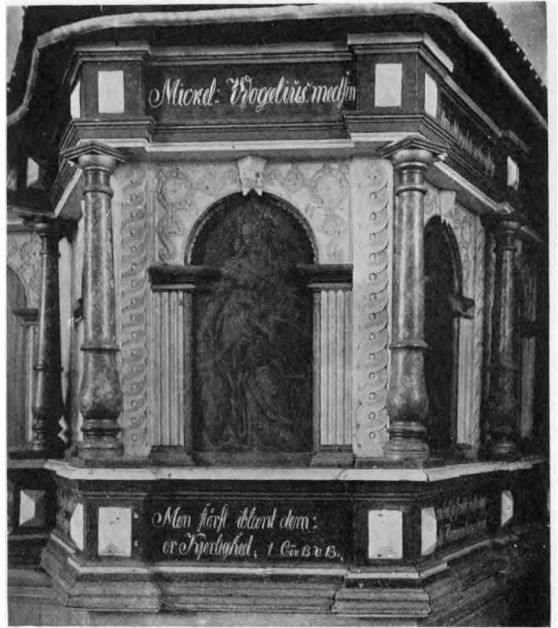
*Altersølv. Kalk* med senromansk Knop og Skaft (Fig. 3), fra 1200'erne. Knoppen, hvis Over- og Underside er cisereret med Akantusbladdrækker, er ved stumpvinklede Hulled delt i 12 flade Rygge, af hvilke hveranden er smykket med en Bølgeranke, hveranden med korsmærkede Kvadrater eller krydsende Linjer; det sidste Motiv findes gentaget i fem af Hulleddene. Det korte, svære Cylinderskaft er dekoreret med granuleret (kornet) Filigran, forneden en Bølgeranke, foroven en Række omskrevne Palmetter. Bægerets nederste Del er maaske oprindelig, men forhøjet i ny Tid. Foden der nu er forsølvet, siges 1687 og 1693 at være af Kobber (Rgsk.), 1881 af forgyldt Messing (M.-Petersen); langs Kanten er graveret en Række karrererede Trekkanter og Smaablade af renaissanceagtig Karakter. Ny *Disk*. †*Vinflaske* af Tin, paa 2 Potter netto, til alle tre Kirker (Østløs-Vestløs-Arup), nævnt 1687 (Rgsk.).

*Sygekalk* fra 1861, 11,5 cm høj, med rund Fod, Skaft og Knop, glat Bæger, hvorpaa indprikket: »Øsløs, Wesløs og Arup Pastorat«. Under Foden prikkes 1861 og paa Fodranden stemplet: Sund. *Disk* med samme Aarstal og Stempel.



V. H. 1929

Fig. 6—7. Østløs. Stenhuggerfelt, optrukket med sort (S. 191) og Font (S. 195).



V. H. 1929

Fig. 8. Østløs. Prædikestol (S. 195).

*Alterstager* (Fig. 4) fra 1616, 48 cm høje, med klokkef ormet Fod, kraftigt Profilskaft med Kugle under opadvendt Balusterled og flad Lyseskaal. Paa Foden graveret Bomærke og Versaler: »Disse tvende Lysse Stager hafver Niells Svendsøn i Bysgaard for aeret oc giiffven tiil Øssløs Kiercke Anno 1616«.

†*Alter krucifiks* »af Buxbom, kostelig udarbejdet«, foræret kort før 1693 af velbyrdige Niels Lange til Østløs Bisgaard (Rgsk. 1693); 1881, da det endnu fandtes, karakteriseredes det som et »fint og meget godt Arbejde« (M.-Petersen).

*Font* (Fig. 7), romansk, af Granit, af Tybotype, som Tisted-Fonten (S. 43), men med firpasformet Kumme, 72 cm i Tvm., der foroven har »attisk« Profil, forneden svagt ophøjede Bægerblade; Afløb midt i Bunden. Foden er af Typens normale Form med høje, skarpkantede Hjørneknopper. Højde 83 cm.

*Fad*, af Messing, glat, nyt.

*Prædikestol* i Renaissance, fra o. 1600—10, oprindelig med Midtkarnap, men nu noget ændret; Storfelterne har Arkader med riflede Pilastre og Profilkapitæler og i Bueslagene Kasetteværk, svarende til Pulpiturfeltet fra Tisted (S. 46); bag de slanke, drejede Hjørnesøjler ses joniske Slyngebaand. Opgang gennem Triumfmuren. Samtidig Himmel med Karnapfremspring; dens Underside er om en Midtcirkel med drejet Knop og en lille Due delt i otte trekantede Felter af Lister med nedhængende, halvrunde Tænder. Af Stolens oprindelige Staffering er bevaret Storfelternes dygtigt gjorte, nu stærkt mørk-

nede Malerier i Manieristmaner, forestillende Dyderne: 1) Tro (med Krucifiks og Bog), 2) Haab (med to Ankere og Fugl), 3) Kærlighed (med Børn), 4) Retfærdighed (med Sværd og Vægt), 5) Klogskab (med Slange), 6) Maadehold (med Kande). I de øvre Smalfelter hvid Skrifveskrift: »Anno 1707 haver Sogne Præsten Herr Mickel Wogelius med sin Hustru Magdalene Steenstrup ladet denne Predikestoel staffere til Guds Ære«; i Postamentfelterne Skriftsteder svarende til Dydefigurene, ligeledes med Skrifveskrift: »Rom. 10, 17, Hebr. 6, 19, 1. Cor. 13, 13, 1. Thess. 4, 6, Math. 10, 16, 1. Petr. 5, 8«. De nuværende Bogstaver, hvorunder skimtes ældre Skrifveskrift med samme Tekst, er malet o. 1850. Rammeværket er nu brunt, Søjlerne marmorerede. Himmelen er stafferet som Stolen; i de otte Felter Engle, der holder Lidelsesredskaber, nu næsten skjult af et tykt Lag mørk Fernis; i Frisen: »Hvor deilige ære deres Fødder etc. Tit. 7, 10«. Paa de udsavede Hængestykker og paa et enkelt tilsvarende Topstykke er malet hvide Akantusblade, sikkert fra 1707.

*Stolestader* og Vægpanel fra 1877—78 (Kaldsbog), egetræsmalede. Paa en af de tidligere Stole var (1881) indskaaret: »H BNS IB DB K ANNO 1648« (M.-Petersen).

Over de nærmest Korbuen staaende Stole var 1881 paa den nordlige Side syv †*Fyldinger* »med yderst daarligt malede Landskaber«; paa den sydlige Side ved Prædikestolen to lignende (M.-Petersen).

*Klokke* 1679. Versaler i to Linjer, foroven begrænset af Baandværk omkring Vaser, forneden af palmetagtigt Bladslyng: »Accurante N. Steenstrupio hoc æs fusum est (»Paa N. Steenstrups Foranledning er dette Malm blevet støbt«). Alle Ting til Guds Ære. Anno MDCLXXIX Rudolph Melchior me fecit« (Rudolph Melchior gjorde mig Aar 1679). Paa Legemet et Krucifiks, hvorunder: »Gloria in excelsis Deo« (»Ære være Gud i det højeste«). Tvm. 77 cm.

## GRAVMINDER

Paa Skibets Nordvæg hænger tre Trætavler med malede *Blikskjolde* fra o. 1870, med Gravskrifter.

*Gravsten.* Fem »Hernuttergravsten«<sup>6</sup>, alle i Kirkegaardens Sydvesthjørne.

1) Benigna Praem, født i Øsløs Præstegaard 29. Jan. 1761, død 22. Juli 1763. Rød Kalksten, 93 x 55 cm med Kursiv og Randbort af ensartede Blade, i det ene Hjørne af Rokokoform.

2) Dorteia Catharina Praem, født Obel, Præstekone her i Øsløs, født 21. Sept. 1726, død i Øsløs Præstegaard 17. Dec. 1764. Graa Kalksten, 84 X 51 cm, med Kursivrandskrift.

3) Benigna Praem, født i Øsløs Præstegaard 13. Nov. 1764, død 12. Jan. 1765. Størrelse og Udstyr som Nr. 1.

4) Ole Old... født i ..stgard (Præstegaard) 6. Juli 1791, død ? Maj 1792. Rød Kalksten, 68 x 43 cm, med Kursivrandskrift.

5) [0][e Bagger] Praem, født i Øsløs [Præs]tegaard 14. Juni 175[8], Præst sammesteds, død [3]1. Jan. 180[2]<sup>7</sup>. Som foregaaende, 67 x 45 cm.

*Begravelse.* I den nordre Side af Koret findes under Gulvet en muret Begravelse, som indeholder fire Kister<sup>8</sup>. Her siges Provst Vogelius at hvile sammen med sin Hustru og et af deres Børn, der døde som lille<sup>9</sup>. Fra Begravelsen stammer et blystøbt *Kistekrucifiks*, der nu er ophængt i Kirken.

*Kirkegaardsmonument.* H. E. Saabye Meyer, Consistorialraad, Sognepræst til Øsløs, Vesløs og Arup, født i Skjold 18. Dec. 1772, kaldet Præst til Flade og Draabye 1818, hertil 20. Maj 1826, død 14. Juni 1833 i sin Alders 61. Aar. Gravstele af Nexøsandsten, 94 x 30 x 21 cm, paa firkantet Sokkel, og kronet af tredelt Gavl over ukladende Gesims. Fordybet, sortmalet Kursiv, paa Bagsiden Trøsteord. Nu i Kirkegaardens Sydvesthjørne.

#### KILDER OG HENVISNINGER

Regnskaber 1686—93, 1713 (LA. Viborg). — Kaldsbog 1845 ff. (ved Embedet). — Museumsindberetninger af J. Magnus-Petersen og C. Engelhardt 1881, Poul Nørlund 1916 (Kalkmalerier), Niels Termansen 1919 (Inventar), C. A. Jensen 1929. Revideret og forøget af C. A. J. og E. M. 1938.

Chr. Heilskov: Personhistoriske Indskrifter fra Vester-Hanherred, i AarbThisted. 1923. S. 471 f.

F. Uldall: Optegnelser om de danske Landsbykirker I. 1870. S. 247 f. Samme: Beskrivelse 1887 (NM).

<sup>1</sup> Fortegnelsen 1666 over Danmarks Kirker og deres Ejere (RA). <sup>2</sup> Matriklen 1664 med Tilføjelser (RA). <sup>3</sup> Notifikationer indkommet til Kancelliet i Henhold til Forordningen af 1726 (RA). <sup>4</sup> AarbThisted. 1915, S. 8. <sup>5</sup> Sml. Altertavlen i S. Bjerge (V. Flakkebjerg Hrd.), DK. Sorø Amt S. 918 med Note 9. <sup>6</sup> Sml. Aarb-Thisted. 1916. S. 64 f. <sup>7</sup> Suppleret efter Wiberg: Præstehistorie. <sup>8</sup> Brev af 4. Juni 1918 fra Lærer N. Sodborg, (NM, under Vestløs Kirke). <sup>9</sup> AarbThisted. 1915. S. 32.

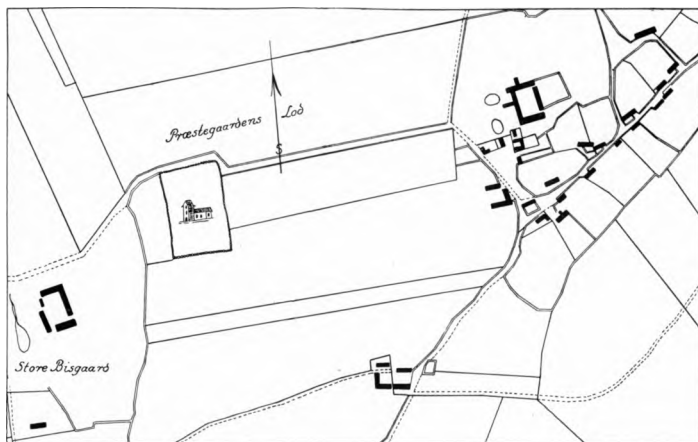


Fig. 9. Østløs 1813.