

Fig. 1. Vust. Ydre, set fra Sydøst.

E. M. 1938

## VUST KIRKE

VESTER-HAN HERRED

Kirken, der er *Anneks* til Klim, ejedes endnu 1666 af Kongen<sup>1</sup>. 8. Oktober 1721 blev «Kirketienden» med Reservation af Jus vocandi« tilskødet Hr. Oluf Abild (s: Obel) i Gudum (Fleskum Herred, Aalborg Amt)<sup>2</sup>, og Kirken har siden været i Privateje. Den overgik til Selveje 30. November 1908.

Sognet var eget Pastorat 1793—1819; men ifølge Reskript af 21. Oktober 1818 blev det atter Anneks til Klim-V.-Torup, saaledes som det tidligere havde været<sup>3</sup>.

Om Kirken gaar det *Sagn*, at en Kæmpe først byggede Vust og siden Tømmerby; men da han opdagede, at det første Taarn vendte galt, forsøgte han at ødelægge det ved Stenkast<sup>4</sup>.

Sognet strækker sig fra Vesterhavet til Limfjordsvej lerne. I Valdemars Jordebog nævnes Vust som en 0, hvorpaa der var et kongeligt Hus<sup>5</sup>. Kirken ligger vestligst i Byen, tæt ved Østbredden af den nu inddæmmede Lund Fjord. Den græsbevoksede Kirkegaard hegnes af Kampestensdiger. Ved en Port i Nord staar kløvede Granitstolper.

Bygningens Dele er Kor og Skib fra romansk Tid, Taarn og Vaabehus fra sengotisk Tid. Orienteringen har kraftig nordlig Misvisning.

Den romanske *Granitkvaderkirke* har Skraakantsokkel, o. 35 cm høj, hvorunder Korets Syldsten er synlige. Alle Korets tre romanske Vinduer (Højde 121—22 cm, Bredde 60—61, over Soklen o. 166) findes bevarede; det nu helt

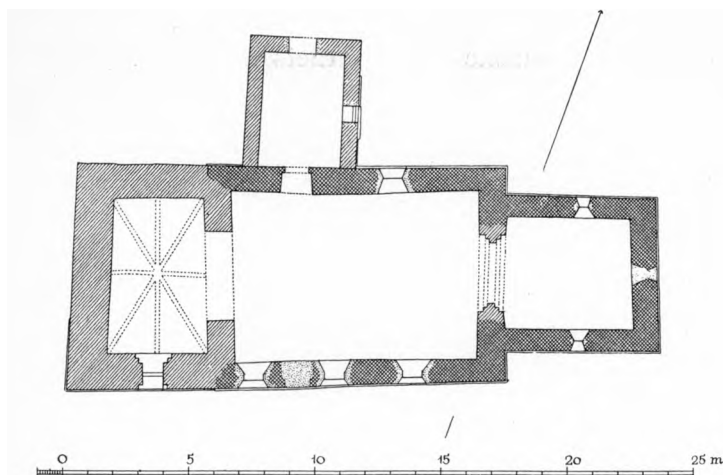


Fig. 2. Vust. Plan 1:300. Maalt af C. G. Schultz 1936.

tilmurede Østvindue, hvis Buetop sidder i samme Højde som de andre, er dog noget kortere (indre H. 135 cm, Br. 85); alle tre har Overliggere med øvre Hjørnefalse, men ikke Saalbænkmonolitter. Skibets Murhøjde over Soklen er 3,55 m; dets oprindelige Vinduer er forsvundne, men 1870—80 saas Overliggere indsat i Vaabehuset (Uldall, M.-Petersen). Den retvinklede Norddør er endnu i Brug; af den tilsvarende, nu lukkede Syddør, der ikke bryder Soklen, ses Overligger og Vestkarm. Skibets Vesthjørner er nedbrudt ved Taarnets Opførelse. Paa to under Taarnet udflyttede romanske Sokkelkvadre findes Stenhuggerfelter, et større trekantet og et mindre firkantet. I det *Indre* er Triumfbuen senere ændret; flere af dens Buesten er anvendt i Vaabehuset, og dens profilerede Kragsten (S. 95, Fig. 12—13) er nu indsat i dettes Østmur.

*Tilbygninger og Ændringer.* I sengotisk Tid, kort før Vaabehusets Opførelse, er *Korbuen* ombygget; den er rundbuet, med dobbelte False paa begge Sider.

Det sengotiske, o. 1500 tilbyggede *Taarn*, der er jævnbredt med Skibet, har nederst i Murene Kamp, Kvadre og Kridtsten og derover Munkesten i Munkeskifte. Taarnrummet, nu Materialrum, har spids Taarnbue, fladbuget, falsat Sydvindue og ottedelt Hvælv med Halvstensribber (ingen Overribber). Ogsaa alle Aabninger i de øvre Stokværk er fladbuede. I Mellemstokværket, der nu er tilgængeligt fra Skibets Loft, findes en Norddør, hvortil en Træstige tidligere har ført op. Klokkestokværket har mod Øst og Vest to Glamhuller, men mod Nord og Syd kun et enkelt. Gavlene vender »forkert«, i Nord og Syd. Den bevarede Nordgavl har synligt Tagtømmer, en lille, fladbuget Glug og derover en Cirkelblending. Sydgavlen og en stor Del af Sydsiden er ommuret, Tagværket fornyet af Fyr.

*Vaabehuset* foran Norddøren er ligeledes sengotisk, af Kvadre og Munkesten i Munkeskifte med fladbuede Aabninger, Norddør og Vestvindue. Tag-

gavlen, i hvis Inderside der er brugt Kridtstensblokke, har synligt Tagtømmer, Glug og Cirkelblænding ganske som Taarnets Nordgavl. Vindskederne foran Gavlkonturerne er udtungede og synes at have været kronede af en nu forsvunden Fløjstang. 1691 anvendtes 9 Kander Tjære til at tjære Vaabenhuset med (Rgsk.). I en af Loftets Egebjælker er indsnittet IS, AST (begge sammenskrevne) PCS ANO 1677. Tagværket er omsat.

Kirkens Granitmure staar ukalkede, en Stribe under Sugfjælene og Murstenspartierne hvidkalkede. Skibets Vinduer er ny-romanske, med Granitkarme og Blysprosser. Korgavlens øverste Spids er nymodens ombygget, af Kridtsten. Tagværkerne, som over Koret er af gammel og meget raat tilhugget Eg, over Skibet af Fyr, er blytækte, Vaabenhusets dog teglhængt. Det Indre har Bjælkelofter, i Koret med Bræddeforskaling.

## INVENTAR

\**Relikviegemme* af Bly, formet som en firkantet Æske med tilsvarende Laag, hver dannet af en enkelt Blyplade. Fra det nedrevne Stenalterbord. Nu i Tisted Museum.

*Alterbordet* er nu en Brædekasse. Forsidepanelet, fra o. 1600—50, har foroven tre mindre, forneden tre større Fyldinger med Profillister; paa søndre Kortsiden er der to glatte Fyldinger, paa nordre to Fyldinger med Midtrude, dannet af Profillister.

†*Alterklæder*. 1698 gav Jomfru Ide Daa en Alterdug af Damask, Ingeborg Daa et Alterklæde af sribet Atlask. Et nyt Omhæng af Silkeplyds med Guld-gallon anskaffedes 1719 (Rgsk.).

*Alertavle* fra o. 1600, af lutheransk Fløjtype med to Søjler i Midtskabets Hjørner; Enkelthederne er næsten alle fornyede o. 1800, dog er Fløjene oprindelige. I Storfeltet er indsat et nyt Maleri, Kristus, der velsigner to Børn. Ny Staffering; i Fløjdørene skimtes ældre Skrift.

*Altersølv*. *Kalk* fra o. 1580, svarende til V.-Torup (S. 152), med nyt Bæger. Foden har seks runde Tunger med graverede Renaissanceornamenter; i en af Graveringerne er afsat Plads til et Kors, men Spor efter et saadant ses ikke; sekssidet Skaft, Knop med spidse Bladtunger og seks Bosser med støbte Kerubhoveder. Under Foden graveret Vægtangivelse XXXIII, med Skriveskrift. Ny *Disk*, stemplet E. Brinch.

*Alterstager* fra 1600'erne, 30 cm høje, med profileret Fod, Skaft og Skaal, hvilende paa tre Kuglefødder; støbt Lysetorn med Hul.

†*Alterskranke*, gjort 1719 af Jacob Snedker (Rgsk.).

*Font* (Fig. 3), romansk, af Granit, svarende til Klim (S. 143) og Arup (S. 214).

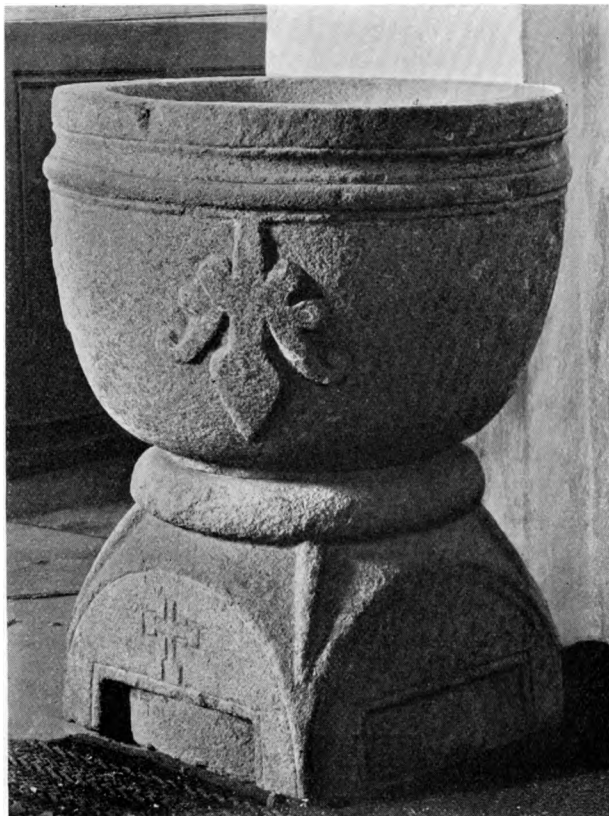


Fig. 3. Vust. Font (S. 160).

V. H. 1929

Kummen, 69 cm i Tvm., har foroven »attisk« Profil, hvorfra hænger fire relief-hugne Spydblade med tungede Sideflige. Intet Afløb. Foden, der har rund Skaftvulst, er formet som et omvendt Terningkapitæl med slanke, nedad tilspidsende Hjørnestave; i de rundbuede Felter er der forneden retkantede af indfældede Rundstave begrænsede Udsnit, hvis Bunde er tilhuggede saaledes, at de synes at danne en rund Skive; mellem dem og Buen er der paa tre af Fodens Sider indristet et ligearmet Hammerkors; Vest- og Sydsiden er op-hugget i ny Tid.

*Fad* af Nürnbergerarbejde, fra o. 1575, 41 cm i Tvm., med Bebudelsen om-givet af Minuskelring og stempelt Bladrække; paa Randen stemplede Rosetter og Liljer. Rimeligvis det 1698 anskaffede Messing Vandbækken til Fonten (Rgsk.).

*Prædikestol* fra o. 1700. 1699 indkøbtes Materialer til en ny Stol (Rgsk.). Den gamle solgtes<sup>6</sup> ved Auktion 1719. Stolen er af Eg, med fem glatte Felter; paa Hjørnerne flade Pilastre med Listekapitæler; forneden udsavet Hænge-værk og drejede Hjørnekopper. Samtidig Himmel, paa hvis Underflade der

sidder en Dobbeltroset fra o. 1600, omgivet af en Indskriftbort med fordybede Renaissanceversaler: »Salig er di som hør Guds Ord o bvare(!)«. Det glatte Opgangspanel er samtidigt med Stolen, der er malet med Egetræsaa-ring.

*Stolestader* fra 1651, lukkede, med Trekantgavle. I nordre Rækkes Østfag er snittet: »1651« og »E N D«, paa tre af Sydsidens Gavle: »M N D, I I D, M K D«; Staderne er saaledes omsat, da der staar Kvindenavne paa Mandsiden. Et Panel fra o. 1600—50 i Korets Vestdel har Æggestav-Tandsnit-Gesims over nye Brædder.

*Pengeblok*, lille, fra 1800'erne.

*Klokke* fra o. 1500, sikkert af Støberen P. L. P. (sml. Kollerup, Hjortdals), med Minuskler: »Help Ihesus oc iunfro Maria (og i Forhold hertil med Bogstaver paa Hovedet) ?asu? Maria Suhanna Anna«<sup>7</sup>. Typerne, der staar fordybede, er frembragt ved, at Støberen har lagt en o. 3 mm tyk Voksplade paa Modellen og trykket Typestemplerne ind i denne. Paa Slagringen nogle meget svagt antydede Indvielseskors og nogle bomærkelignende Tegn. Tvm. 88 cm (Uldall 145).

## GRAVMINDER

\**Epitaf* 1690. Jens Sørensen Ware. Bruskarok Snitværksramme i landlig vestjysk Maner, om Midttavle med skraat afskaarne Hjørner, hvori foroven Englehoveder, forneden Timeglas og Kranie. Tavlen begrænses foroven og forneden af vandret gennemløbende Led og flankeres til Siderne af to Søjler med »korintiske« Krøllekapitæler, glatte Skafter behængte med en Krans af svære Frugtklaser og lave Prydbælter; bag Søjlerne Ranker med Tulipaner. Paa Gesimsen, foran Skyer, Kristus som Verdensdommer og to Engle med Basuner. I Vingerne Troen med Kors og Kalk og Haabet med Fugl og omvendt Anker. Under Postamentet er der forneden et Hængeornament tre Vindrueklaser. Snitværket har oprindelig Staffering. I Midttavlen forgyldt Kursivekrift: »Til Guds Ære og hans Kierkis Beprydelse og woris sl. Forældre til christelige Amindelse«, Jens Søfrensen Ware, født i Woregaard ved Wiborg 5. Maj 1603, død i Wust 29. Sept. 1684 og Hustru Maren Andersdaatter, født i Skjelskøer 24. Dec. 1599, død i Wust 30 Jan. 1680, »Hafve vi efterlevende dette Epitaphium opsat Søren Ware phil. mag. og Reet. Sch. i Aalborg, Daniel Friedenreich kgl. privilegerede Apotheker i Wiborg 1690«. I Hængeværket Psalm. 122. Epitafiet, der tidligere hang paa Skibets Nordmur, er nu i Aalborg Museum.

I Taarnrummet nogle Blikskjolde med malede Indskrifter, deriblandt et over Lars Christian Godiksen, faldet 1864.

## KILDER OG HENVISNINGER

Regnskaber 1686—1719 (LA.Viborg). — Museumsindberetninger af J. Magnus-Petersen og G. Engelhardt 1880, C. A. Jensen og V. Hermansen 1929. Revideret af C. A. J. og E. M. 1938.

Chr. Heilskov: Personalthistoriske Indskrifter fra Vester-Hanherred, i AarbThisted. 1923. S. 466 f.

F. Uldall: Optegnelser om de danske Landsbykirker I. 1870. S. 244.

<sup>1</sup> Fortegnelse 1666 over Danmarks Kirker og deres Ejere (RA). <sup>2</sup> Matriklen 1664 med Tilføjelser (RA). <sup>3</sup> S. V. Wiberg: Dansk Præstehistorie III, 643. <sup>4</sup> Danske Sagn III, 190—91. <sup>5</sup> Kong Valdemar den Andens Jordebog, ved O. Nielsen, S. 50.

<sup>6</sup> Extract af bortsolgte Kirkers Kapitaler, Beholdninger og Restanter for 1719 (RA).

<sup>7</sup> Læsningen Anna (med det sidste a paa Hovedet) er den sandsynligste; mindre sandsynlig er: anno; Uldall læser: æve.

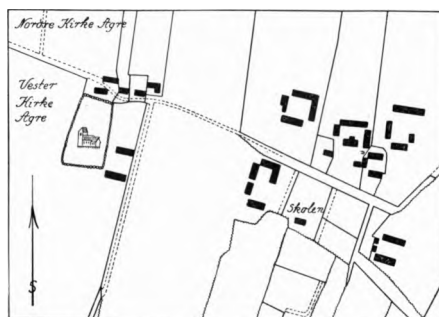


Fig. 4. Vust 1795.