



Fig. 1. Klim. Ydre, set fra Syd.

V. H. 1929

## KLIM KIRKE

VESTER-HAN HERRED

Kongen havde 1666 Jus Patronatus til Kirken<sup>1</sup>. 30. Marts 1722 blev Kirketienden »med Reservation af Jus vocandi« tilskødet Borgmester Christian Gjørup i Aalborg<sup>2</sup>, og Kirken var herefter i Privateje (sml. S. 142) indtil 1. Januar 1927, da den overgik til Selveje.

Ifølge en 1924 optegnet Tradition paa Stedet<sup>3</sup> ejedes Kirken af Herremanden paa Oddegaard; han tog Blytaget og lagde daarligere Tag i Stedet. Da han døde, blev han begravet paa Kirkegaarden Nord for Kirken; men han gik igen, indtil en stor Sten (med ulæselig Indskrift) blev lagt over hans Grav.

Sognet, af hvilket Tredjedelen 1625 sagdes at være fordærvet af Sandfog<sup>4</sup>, strækker sig i en smal Stribe fra Vesterhavet til Limfjorden. Kirkebyen ligger midtvejs mellem Kysterne, Kirken Sydøst i Byen paa en svag Højning. Kirkegaarden hegnes af Stendiger. Ved Indgangene staar kløvede Granitstolper.

Bygningen bestaar af Apsis, Kor og Skib fra romansk Tid, sengotisk Taarn samt tre nyere Tilbygninger, Korsarme fra 1847 og Vaabenhuis fra 1870.

Den *romanske Granitkvaderkirke* har Skraakantsokkel, 41 cm høj over Syldstenene, der især synlige i Øst. Apsiden, hvis Rundmur krones af et skraakantet Gesimsskifte, har et Østvindue med Monolitoverligger og -saalbænk (Højde 111 cm, Bredde 67, over Soklen 150); dets Inderbue skærer sig op i Apsishvælvet. I Koret er bevaret et Nordvindue, der staar som ydre Blænding (Højde 103 cm, Bredde 58, over Soklen 185) uden særlig Saalbænksten, men med ornamenteret Overligger; langs Bueanten løber en dobbelt Rundstav, ledsaget af indristede Linjer, som danner rundede Tunger, og som over Bue-

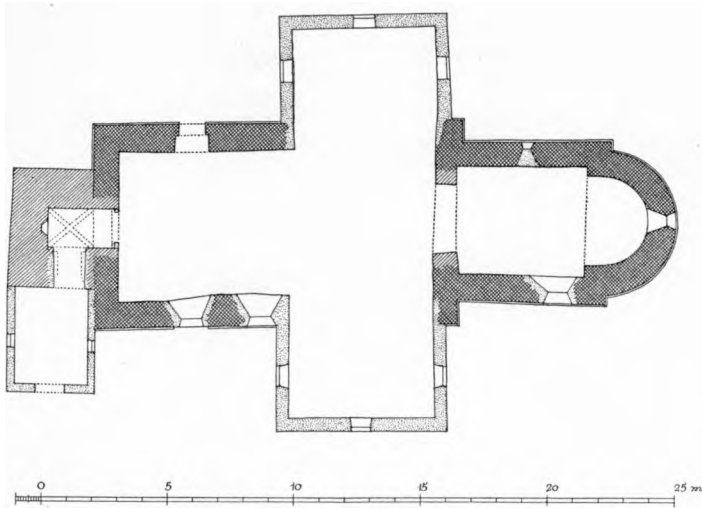


Fig. 2. Klim. Plan. 1:300. Maalt af C. G. Schultz 1936.

toppen brydes af en Fordybning; ved Overliggerens vestre Hjørne er desuden en korsdelt Cirkel, ligeledes indristet. Skibet, hvis Murhøjde er 3,60 m over Soklen, har nu ingen oprindelige Vinduer. En glat Vinduesoverligger (Buebredde 65 cm) sidder nu indmuret i Taarnets Vestvæg; en \*anden (Fig. 5) med falsede Overhjørner og dobbelt Rundstav om Bueaabningen, hvorover smaa Rundstavbuer og i Hjørnerne Ornamenter med symmetriske Spiraler (Buebredde 53 cm) findes i Nationalmuseet. Skibets Østparti er delvis nedbrudt, da Korsarmene tilbyggedes. Dog er selve Østhjørnerne bevaret, og i Vestpartiet findes den endnu aabne Norddør, retvinklet, med en 150 cm lang Overligger. Sporene af Syddøren er næsten helt udslettet; men det ses, at den har brudt Soklen.

Paa en Kvader øverst i Korets Sydøsthjørne findes en ophøjet, rund Knop omgivet af en retkantet Ring (Tvm. godt 10 cm). I en tilsvarende Kvader paa Korets Nordøsthjørne ses en Fordybning, der i Form og Størrelse minder om en spidssnudet Skosaal uden Hæl. Desuden har enkelte Kvadre firkantede Stenhuggerfelter.

I det *Indre* overdækkes Apsiden af et Halvkuppelhvælv, hvis Overside er muret af Kridtstensflækker. Apsismundingsens Bue er nu pudset med Undtagelse af de svagt profilerede Kragsten (se S. 95, Fig. 9). Paa Loftet ses, at Kridtstensflækker<sup>5</sup> ogsaa er brugt i Korets Taggavl, hvori der findes en ret gammel Døraabning, overdækket med Egeplanker. Korets Tagryg har ligget omtrent 50 cm lavere end nu. Triumfgavlen er af raa Kamp.

*Tilbygninger og Ændringer.* Den romanske *Korbue* er ikke bevaret, men om-muret i sengotisk Tid af Munkesten. Vangerne har øverst et udkragende, rundet Skifte, som bærer den spidse Bue.

Det sengotiske *Taarn*, fra o. 1500, er forneden af romanske Kvadre og derover af gule Munkesten. Det ganske lille Taarnrum (kun o. 150 x 180 cm) har ind til Kirken en spids Bue af Rummets Bredde, nu lukket af en ny Dør, og har haft et spidsbuet, falset Sydvindue, der nu med Bevaring af Buen er omdannet til Indgangsdør fra Vaabehuset. Rummet overdækkes af et Krydshvælv med Halvstensribber. Mellemstokværket, hvortil der kun er Adgang gennem et Hul i Hvælvet, har kridtstensklædte Vægge, hvori Klokkerebet har slidt dybe Furer; til Skibets Loft er der en bred, fladbuet Dør. Klokkestokværket, som helt er af Munkesten, har til hvert Verdenshjørne et uregelmæssigt fladbuet Glamhul. Gavlene er glatte, med glatte Kamme. Taarnet repareredes 1698 og 1708 (Rgsk.).

*Korsarmene* er af smaa Mursten i Krydsskifte, med rundbuede Vinduer, som har blyindfattede Ruder. I Gavlenes Jernankre læses: P P M 1847 (paa Nordgavlen mangler M). Om Opførelsen mindede en Indskrift paa *†Trætavle*, der (1870) sad over Indgangen fra Taarnet: »1847 blev Klim Kirke efter allerhøieste Rescript ombygget og forstørret af dens Eier Peder Præstmark«.

*Vaabehuset*, af lignende Materiale, er opført 1870 (Uldall). Et tidligere *†Vaabenhus* opmurede Kield Murmester af nyt 1698 (Rgsk.).

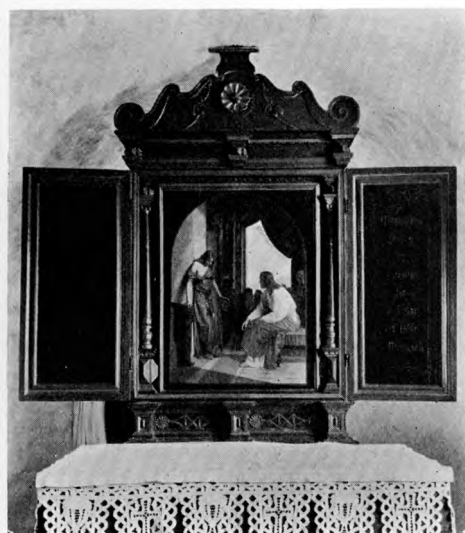
Bygningens romanske Dele, hvis Sydvinduer er raat huggede Aabninger med Støbejernsstel, staar ukalkede, alle Murstenspartier hvidkalkede, Korets og Skibets Taggavle glatpudsede (siden 1929). Tagene, som kun indeholder Rester af gammelt Tømmer, er teglhængt, Apsiden dog blytækt. Tidligere har hele Kirken haft Blytag; da Sydsidens i 1700 omstøbtes, var der Blygrav i Vaabehuset.

I det Indre har Kor og Skib Bjælkelofter med Træbeklædning. I Gennembruddene til Korsarmene, hvis Lofter er bræddeforskallet, støttes Skibets Tagfod af Dragerbjælker, hvorunder der staar 2x2 Mastetræer, der foroven og forneden er beklædte med firkantede Brædekasser som Postament og Søjlehoved.

## INVENTAR

*Alterbord*, romansk, af Granitkvadre og med Monolitplade, hvis Forkant ligger i Apsismundingen. Selve Bordet er 113 x 65 cm, den stærkt fremspringende, kun 10,5 cm svære Plade, hvis Forkant er falset over Skraakant, maa-ler 153 x 95 cm. *Altergrav* skimtes, men er utilgængelig. Bordets Forside og de to Kortsider er dækket af ny Bræddeklædning.

*Altertavlen* (Fig. 3), af lutheransk Fløjtype, er et landligt Arbejde fra o. 1600, rimeligvis af den Snedker, som ogsaa har arbejdet i V.-Torup og Tømmerby. I Midtskabet, 118 x 111 cm, staar ved Siderne to Søjler med enkle Æggestav-



V. H. 1929

Fig. 3. Klim. Altertavle (Fig. 142).



Johs. Th. Madsen 1937

Fig. 4. Klim. Prædikestol (S. 144).

kapitæler og nederst paa Skafterne drejede Profiler. Fløjddørene har Profilrammer. Fodstykket og Gesimsen tvedeles af Fremspring, og i Fodstykkets Felter findes sparsomt Snitværk. Gesimsen krones af en volutsvungen Topkartouche med Midtroset og spinkle Frugtklaser. I Skabet er indsat et nyt Oliemaleri, Kristus og den faldne Kvinde, Joh. 8,7, Kopi efter A. Dorph, fra o. 1900. I Fløjfelterne nymodens Indskrifter, hvorunder skimtes ældre Fraktur.

*Altersølv.* *Kalk* fra o. 1660, 21,5 cm høj. Foden har otte rundede Tunger, den ene med paanaglet, støbt Krucifiksgruppe; ottekantet Skaft, Knoppens Blade har Graveringer, der minder om Stavværksvinduer, og otte Rudebosses, hvori graveret Minuskelinitialer »iehsvshs« (sml. Vestløs S. 202). Nyt Bæger. Under Foden graveret »w 32 L«; paa Foden Mestermærke H B. I Oktober 1657 blev Præstegaarden plyndret af svenske Soldater; de borttog »baade Penge, noget Sølv, endogsaa Kirkens *Kalk*, som jeg havde i Forvaring«<sup>6</sup>. *Disk* med graveret Cirkelkors; uden Stempler. †*Vinflaske* af Krontin, »hvori Torup og Vust participerer«, anskaffet 1719 (Rgsk.).

*Alterstager* fra 1600'erne, 34 cm høje, af Messingblik med snoede Skafter, rund, flad Fod og rund Knop med Midtskive.

†*Knæfaldsskranke*. 1717 gjorde Snedker Lyder Wichmansen Sprinkelværket for Alteret (Rgsk.).

*Font* af Granit, romansk. Kummen (Fig. 6), Tvm. 80 cm, har foroven »attisk« Profil, hvorunder hænger fire nedadvendte Liljer (sml. Vust S. 160 og Arup S. 214); Afløb midt i Bunden; svær Skaftvulst. Af Foden, der er delvis skjult i Gulvet, ses kun store, flade, trekantede Hjørneblade. Fonten er noget opbanet.

*Fad* af Nürnbergerarbejde fra Slutningen af 1500'erne, 43 cm i Tvm., stærkt udslidt. I Bunden er der, indenfor en Majuskelling, seks drevne Granatæbler og Akantusblomster omkring en Midtskive; paa Randen stemplede Ornamenter. Fadet er formentlig identisk med det Døbebækken, som Sognepræst Chr. Wittrup og Hustru Else Jacobsdatter 1711 skænkede Kirken (Rgsk.).

*Prædikestol* (Fig. 4) i Høj-Renaissance fra o. 1610. De fire Storfelter har Bueslag af Aalborgtype med svungne, kassetteværksagtige Ornamenter paa den brede, afrundede Profil. Hjørnesøjlerne, bag hvilke Rammestykkerne er baandslyngsmykkede, har joniske Kapitæler og Prydbælter. Paa Hjørnefremspringene sidder Bosser, af hvilke Gesimsens er udstyret med Rosetblade; de volutsvungne Hængestykker minder om Altertavlens Topstykke, de drejede Hængekugler og Bærestolpen stammer fra Hovedistandsættelsen 1937. Ny Opgang. 1937 er fremdraget en Staffering<sup>7</sup> fra 1700'erne, Stolens første; i Storfelterne Malerier af de fire Evangelister, malet med flygtig Pensel, de tre siddende i Stuer, Johannes i et Landskab; i Postamentfelterne sort Skriveskrift paa blaa Bund, i Frisen Matth. 7,24; Snitværkets gamle Farver er delvis genfremstillet. Over denne Staffering laa to yngre, en fra første Halvdel af 1800'erne, hvis Hovedfarve var forskellige Nuancer af graat, suppleret med lidt svovlgult, rødbrunt og uægte Guld, samt en nyere: Egetræsmaaling, hvidt og lidt Guldbronze. 1719 fik Jacob Larsen Snedker i Broust 5 Daler for Prædikestolen at nedtage, dens Brøstfældighed at reparere og igen at opsætte, eftersom den var ganske forfalden, baade med Ankre i Muren samt Stiver og Trappe (Rgsk.).

*Stolestaderne* er nyere. 1704 gjorde Snedker Christen Sørensen i Ullerup(?) 13 Karlestole af ny og færdigede og reparerede 3 Kvindestole (Rgsk.).

*Præstestol* i Renaissance med Trekantgavle og Tandsnitliste. 1937 fremdroges Indskrifter<sup>5</sup> med sort Skriveskrift: i Dørens to Felter Luk. 15, 18 og Joh. 20, 23, i Væggavlen: »Trøster, Trøster mit Folck«.

*Klokke* støbt af J. H. Mejlstrup, Randers 1888. Den omstøbte Klokke skal have været af samme Støber som Kollerups (Uldall 145).

†*Klokke*. Ved Klokkeskatten 1601 afgaves en Klokke; den kom til Hald.

## GRAVMINDER

†*Tavle*, hvorpaa malet Jørgen Navls og hans Hustru Dorte Lauridsdatter Kruses fædrene og mødrene Vaaben, ved hans Aarstallet 1654, ved hendes 1651<sup>8</sup>.

*Gravsten*. 1) (Fig. 9) \*Romansk<sup>9</sup>, af Granit, 145 cm lang, 54—48 bred og o. 48 høj. Mindesmærket er formet som et afrundet, for begge Ender afvalmet Tag over en Plint med en svag, indfældet Rundstav og er rigt smykket med



Fig. 5.

E. M. 1940



E. M. 1940

Fig. 7.



Fig. 6.

V. H. 1929



E. M. 1940

Fig. 8.



Fig. 9.

E. M. 1940

Fig. 5—9. Klim. 5. \*Vinduesoverligger (S. 141). 6. Fontekumme (S. 143). 7—9. \*Romanske Gravsten (S. 144—46).

Reliefhugninger. Langs Stenens Ryg løber et ornamentalt udformet »Livstræ«, hvis tovsnoede Stamme ender i firkantede Platter. Til den nedre kvadratiske Platte slutter sig en tvedelt Rundstav, der ned over Valmen spalter sig i to »Rødder«, fra den øvre, større, rektangulære Platte udgaar Træets »Krone«; fra Rektangelhjørnerne udgaar fire usymmetriske Spiraler, omsluttet af 3-Tal-bøjede Rundstave, som fortsætter sig i to større Spiralslyng ned over Valmhjørnerne, og mellem dem, midt paa Gavlen, findes et Menneskeansigt, med Issen nærmest Stenens Ende. Paa den afbildede Langside ses en Hjort, der jages af en nu ret utydelig Hund. Hjortens Mule berører et Menneskehovede, ved hvis anden Side der er et trekløverdelt Blad. Over Hunden svæver en Stang med Cirkelringe for Enderne; fra den ene udgaar et skraatstillet Kors hen over Hjorten, og fra den anden peger en spydlignende Stang nedad mod Plinten; nærmest Hovedenden findes endnu et Menneskehoved, omgivet af en Cirkelring (Glorie). Paa Stenens anden Side er der nærmest Hovedenden et løbende Dyr (Løve?) og paa Midten et Svin, der vender sig mod et mindre Rovdyr ved Fodenden. Stenen, der nu findes paa Nationalmuseet, laa 1880 ved det sydvestre Hjørne af Vaabehuset, næsten helt jorddækket, med den brede Ende mod Vest, sikkert paa sin oprindelige Plads. »Under dens fire Hjørner laa større, utilhugne Granitstene som Støtter. I en Dybde af 1 til 1½ Fod under Stenens underste Flade fandtes mod Vest Dele af en Pandeskal, lidt længere mod Øst Dele af en Hofteskaal og ganske enkelte Knogler, men hverken Spor af Kiste eller egenlig Grav i Jorden. Flere Haandstene laa samlede i den vestlige Ende og hen over et Stykke her mod Vest ligesom en Brolægning af mindre Stene. I den opkastede Muld fandtes et Stykke Rav« (Engelhardt).

2) (Fig. 7—8) \*Romansk<sup>10</sup>, af Granit, opretstaaende o. 145 cm høj, o. 31 br. og o. 15 svær, med en Fortykkelse forneden beregnet til Nedgravning.

Paa den firsidede Pilles Hjørner er der Tovstave, og en lignende sværere Tovstav løber midt paa den ene Bredside, medens den anden foroven har et ovalt Menneskehoved i kraftigt Relief, hvis Haar er ordnet i Lokkepar om en Midtskilning. Baade Afsættet under dette Hoved og Tovstavenes forskellige Længder viser, at Stenpillen har staaet som en Gavlsten i et Gravmæle, af hvilket den anden Gavlsten og den liggende Sten nu er forsvundet. Stenen, der kom til Nationalmuseet sammen med Nr. 1, stod 1880 som Ledstolpe til Kirkegaardslaagen (Engelhardt).

3) (Fig. 10) 1648. Hr. Peder Madsen, Præst til »Klim, Tor. og W. Sogner«, død 5. Okt. 1636, med sine Hustruer, salig Anne Cælsd[atter] (o: Kjeldsdatter), død 29. April 1596 og Buold Jensd[atter], død <8. Sept.> 16<67>, »saa og hæderl[ig] og vellerdt Mand Hr. Anders Andersen Vadom, oc Præst her sammesteds«, død <26. Maj> 16<67> med sin Hustru Birgite Pedersd[atter], død 16□. Ølandsk Kalksten, 200 x 124—116 cm. Rektangulært Skriftfelt, hvori fordybede Ver-

saler. Langs Siderne to Hermer, Mand og Kvinde, der hver skjuler den ene Haand bag Ryggen, og paa hvis Postamenter Aarstallet 1648. I Hjørnerne Cirkler med Evangelisttegn, mellem de øvre Dreng med Timeglas og Dødningehoved og Indskriften: »Hodie mihi, cras tibi« (»Idag mig, imorgen dig«), mellem de nedre to Skjolde med Initialer, i det ene: »ACD HPMS BID«, i det andet: »H A A S B P D«. Nu opstillet i Vaabenhuset.

4) O.1730—40. Rød Kalksten, 144 x 86 cm, med helt udslidt Indskriftfelt; i Hjørnerne Cirkler med Evangelisterne, langs Randen bølgende Akantusranker, foroven Timeglas, forneden Baandslyng; nær beslægtet med Parmo Speitzers Epitaf i Gøttrup (S. 138). Foran Vaabenhusdøren.

5) 1700'erne. Kalksten, 193 x 104 cm, med helt udslidt Skrift i ovalt Midtfelt og Hjørnecirkler med naive Hoveder. Paa Kirkegaarden.

6) O. 1775. Anne Nielsdotter Kub, født i Kliem 24. Nov. 1712, gift i 36 Aar med Svend Nielsen Kliem, elleve Børn; »bouede udi Kliem Kergaard«. Ølandsk Kalksten 140 x 84 cm. Fordybet Skrifveskrift i svagt ophøjet Skrifftavle, foroven afsluttet med et lille Bueslag, og omgivet af Rokokoslyng; foroven Timeglas, forneden Kranie. Paa Kirkegaarden.

7) 0.1800. [Cathrine Nielsdatter Erritsøe]<sup>11</sup>. »... Hr. Søren Amidsbøll, Provst for Nørre Herred og Sognepræst for Flade og Sønder Draabye Meenigheder paa Morsøe. Hun døde i Klim Præstegaard 11. Juny 1792«. Ituslaaet Fragment af norsk Marmor, 97 cm bred, med Skrifveskrift (Begyndelsen, der maa have indeholdt Hustruens Navn, ulæselig), paa ophøjet Midttavle, der forneden tunger ud i et Bueslag mellem hulede Hjørner. Stenen har Randprofil og i Hjørnerne Bladværk. Paa Kirkegaarden.

†*Begravelse*, hvori var nedsat Jørgen Navl (død i 1670'erne), hans Hustru (død 1651, sml. †Epitaf), deres Døtre Jomfru Kirsten Navl, Dorte Navl (død 1686) samt Fru Karen Krag Laurids Navls<sup>12</sup>. Den tilmurede Gravkælder fandtes sikkert under Korgulvet.



V. H. 1929

Fig. 10. Klim. Gravsten over Peder Madsen, død 1636 og Efterfølger Anders Vadom, død 16(67). (S. 146).



## KILDER OG HENVISNINGER

Regnskaber 1686—1719 (LA.Viborg). — Museumsindberetning af J. Magnus-Petersen og C. Engelhardt 1880, C. A. Jensen og V. Hermansen 1929. Revideret af C. A. J. og E. M. 1938.

F. Uldall. Aarbøger. 1894. S. 278 (Vinduer). Chr. Heilskov: Personalhistoriske Indskrifter fra Vester-Hanherred, i AarbThisted 1923. S. 464 f.

F. Uldall: Optegnelser om de danske Landsbykirker I. 1870. S. 242 f. (NM).

<sup>1</sup> Fortegnelse 1666 over Danmarks Kirker og deres Ejere (RA). <sup>2</sup> Matriklen 1664, med Tilføjelser (RA). <sup>3</sup> Optegnelser 1906—23 Svalgaard. 1315, i Dansk Folkemindesamling. <sup>4</sup> D. H. Wulff: Statistiske Bidrag til Vendelbo Stifts Historie S. 181 f.

<sup>5</sup> I Klim Bjærg har der fra gammel Tid været brudt Limsten (Kridtsten), se Trap V (4. Udg.), 330. <sup>6</sup> Kirkehist. Saml. 5. R. III, 536. <sup>7</sup> Ved Maler Johs. Th. Madsen, Aalborg. <sup>8</sup> Danske Atlas V, 314. <sup>9</sup> Løffler: Gravsten S. 16, Tav. XVII, 85. <sup>10</sup> Smst. Tav. XVII, 88. <sup>11</sup> Wiberg: Præstehistorie I, 369. <sup>12</sup> Danske Atlas V, 314, sml. AarbThisted. 1908. S. 64, 1936. S. 250 f.



Fig. 11. Klim (1812).