



Fig. 1. Kirken set fra syd. Foto Arnold Mikkelsen 2023. – *The church seen from the south.*

ALLESTED KIRKE

SALLINGE HERRED

Kirken er sandsynligvis bygget i 1400-tallets første fjerdedel. Denne opfattelse bestyrkes af, at de efter alt at dømme oprindelige tagværker over kor og skib er dendrokronologisk dateret til o. 1425 (jf. s. 3857). En oplysning i biskop Jacob Madsens visitatsbog fra slutningen af 1500-tallet om, at Odenses biskop Jens Ovesen (Jernskæg) var i Allested Kirke 1417 og 1418, kunne muligvis indikere, at kirken blev indviet på dette tidspunkt, men intet nærmere er overleveret herom.¹ 1417 er samtidig den tidligste omtale af kirken. Den har formentlig erstattet en ældre \ddagger kirke (s. 3857), hvorfra der er overført inventar og gravminder; nærmere bestemt en romansk døbefont og tre romanske gravsten.

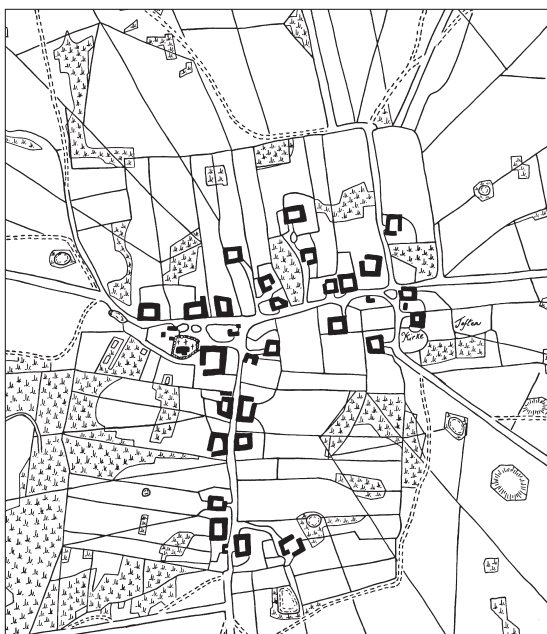
Ved opkrævningen af landhælpsskatten 1524–26 betalte kirken 10 mark, svarende til Heden (s. 3801) og Vejle (s. 3915).²

Da Vejle Kirke 1555 blev bestemt til at nedbrydes, skulle menigheden i stedet søge Allested Kirke. Beslutningen blev imidlertid omgjort 1557, og Vejle blev opretholdt som sogn med egen kirke (s. 3915).³

1586 blev Knud Venstermand til Finstrup tilskødet indtægten af to gårde i Allested, der svarede landgilde til kirken.⁴ 1580 var Kronens del af korntienden blevet tillagt sognepræst Laurits Madsen,⁵ men 1594 blev den atter inddraget under Kronen.⁶ Efterfølgende var konge- og kirketienden fæstet til Caspar Markdanner,



Fig. 2. Kirken, kirkegården og præstegården (s. 3855) set fra nordvest. I forgrunden ses byens gamle skole (s. 3856). Odense Luftfoto 1951. I KB. – *The church, the churchyard and the parsonage seen from the north west. The town's old school can be seen in the foreground.*



der ejede hovedgården Vejlegård i anneksognet Vejle 1592-1618, og siden til Ellen Marsvin, som havde gården 1625-49.⁷ 1646 anmodede Lisbeth Sophie Rantzau, enke efter rigsråd Hans Johansen Lindenov, om at få patronatsret til kirken mod to gårde i Næsbyhoved Broby,⁸ men Ellen Marsvin gjorde indsigelser,⁹ og sagen kom ikke videre.

26. sept. 1678 blev *patronatsretten* til Allested og Vejle samt flere andre kirker, deriblandt Sønder Broby, tilskødet baron Jens Juel til Juellinge til gengæld for udgifter, han havde haft i forbindelse med erobringen af Rügen samme år.¹⁰ 1. november videresolgte Jens Juel begge kirker til Peder Klingenberg til Vejlegård.¹¹ Allested Kirke forblev ved Vejlegård til 1798, hvor den daværende ejer Michael Fabritius de Tengnagel solgte kirken til Axel Rosenkrantz til Søbysøgård.¹² Kirken fulgte derpå Søbysøgård,¹³ til den overgik til *selveje* 1910.¹⁴

Fig. 3. Matrikelkort. 1:10.000. Målt af Friderich Heglund 1799, tegnet af Freerk Oldenburger 2023. – *Cadastral map.*

Allested har Vejle som *anneks* (s. 3915). Anneksforholdet har været gældende i hvert fald siden slutningen af 1500-tallet, men rollerne som henholdsvis hoved- og anneksogn synes at have skiftet undervejs. 1589 og 1646 nævnes Vejle som anneks til Allested,¹⁵ men 1678-79 optræder Allested som anneks til Vejle.¹⁶ 1755 indberettede sognepræst Jens Zeuthen, at de to sogne var annekerede, men at han ikke vidste, hvilket der var hovedsognet, 'endskønt jeg er født her'.¹⁷ I *Danske Atlas* 1774 beskrives Allested igen som hovedsognet, hvilket har været gældende siden.¹⁸ Præstegården ligger i Allested. 2022 er Sønder Broby føjet til pastoratet.

Sognehistorie m.m. I 1660'erne var kirkebygningen i dårlig stand, det regnede ind overalt, og hvælvingen over koret var revnet (jf. s. 3865). Desuden var kirken meget mørk, hvilket mange i menigheden, 'mest de, som kunne læse i bøger', klagede over.¹⁹

Præstegården er brændt tre gange, henholdsvis 1688, 1734 og 1908 (jf. s. 3856).

Møntfund. Ved gravearbejde i kirken i forbindelse med restaureringen 1958 fandt man i alt 24 mønter, hvoraf de ældste var tre penninge slået i Roskilde under Christopher II (1319-32).²⁰ 11 af mønterne blev fundet i koret, 12 i skibets nordside og en i tårnets nordside. Der blev ikke fundet mønter i skibets sydside, hvor der tidligere havde været udgravet, eller i våbenhuset.²¹ En Frederik IV-skilling fra 1719 blev indlemmet i Den Kongelige Mønt- og Medaillesamling, mens de øvrige mønter blev udstillet i en montre i våbenhuset sammen med en gravflise (s. 3902) og en kårde (s. 3902).²² Mønterne er hjemtaget til Nationalmuseet 2020.

Kirken ligger i den vestlige udkant af landsbyen, hvoromkring er bevaret stjerneagerssystemet fra udskiftningen 1799 (fig. 3). Vest for byen opstod i første halvdel af 1900-tallet landsbyen Ny Allested i forbindelse med anlæggelsen af jernbanen mellem Odense og Faaborg, som var i brug 1906-54 (jf. s. 3916). Den ældste landsby er derfor ikke vokset i større grad siden det første matrikelkort 1799 (fig. 3).

Den omtrent rektangulære *kirkegårds* form er resultatet af fire udvidelser i løbet af godt 70 år. Den oprindelige, middelalderlige udstrækning var formentlig uregelmæssig med krumme diger mod nord og syd samt et ret dige mod vest (jf. fig. 3), hvor terrænet falder brat. 1868/69 blev den udvidet mod nordøst med en 'gammel gymnastikplads'.²³ Efter præstegårdsbranden 1908 (jf. s. 3855) var der gunstig lejlighed til en tiltrængt udvidelse, og den sydlige del fik sin nuværende form året efter, idet det søndre og østre dige blev rettet ud til en ret vinkel.²⁴ I 1930'erne blev kirkegården udvidet med et trapezformet landstykke mod nord ud til Østergade.²⁵ Det sidste nordøstlige hjørne blev tilføjet 1941, hvor en ny tilkørselsvej langs diget i øst også blev etableret.²⁶ 1955 omtales, at man fik lov til at købe

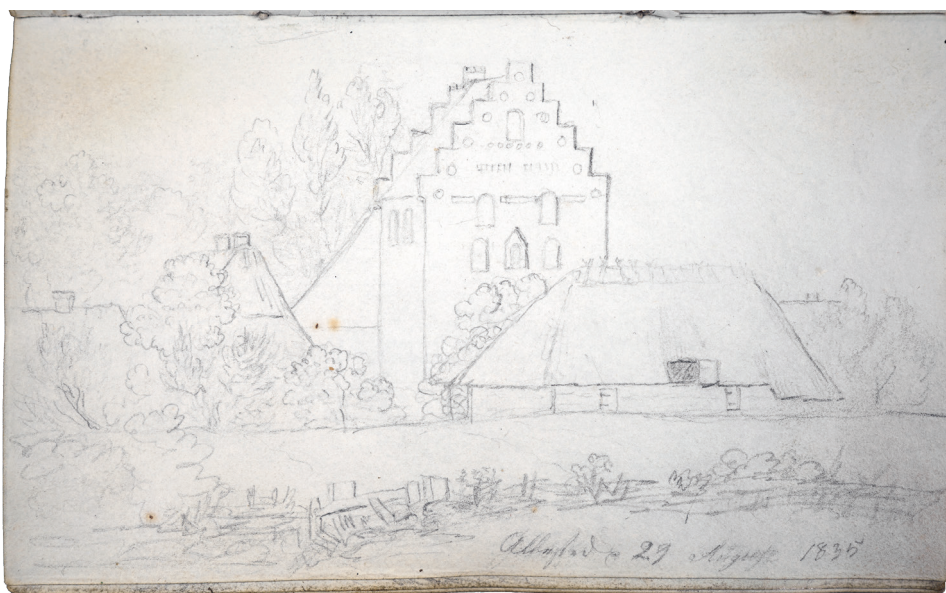


Fig. 4. Kirken i landskabet set fra vest. Tegnet af Christopher Faber 1835. I RAO. – *The church in the landscape seen from the west.*



Fig. 5. Kirken set fra nordøst o. 1900. I Allested-Vejle Lokalhistoriske Arkiv. – *The church seen from the north east, c. 1900.*

Karl Pedersens jord, men hvor dette fandtes, er uvist.²²

Hegn. Kirkegården er omgivet af kampestensdiger opsat ved de respektive kirkegårdsudvidelser (jf. ovf.).²⁷ Mod sydøst er dog en teglstensmur fra 1909, som løber fra hovedindgangen til sydøsthjørnet af kirkegården. Den er muret af teglsten i lidt større format end normalsten lagt i løberskifte. Den er prydet med lisener, bloktandsfriser og savskifter og afsluttes af røde vingetegl (jf. fig. 6). På murens bagside er der nyere støttepiller i normalsten. På digerne står bøgehæk mod syd og vest og hæk af taks mod nordvest.²⁸

†*Hegn.* 1589 var muren af kampesten 'med mur ovenpå', muligvis fordi terrænet falder brat i vest; den var godt istandsat.²⁹ 1664 var den nedfalden nogle steder.³⁰ 1672 blev en mur, formentlig kir-

kegårdsmuren, genoplagt.³¹ 1733 trængte indhegningen til reparation, og kirkens ejer, Adolph von Neuberg, lovede at få den sat i stand.³² 1764 kunne muren ikke holde svinene ude, og forvalteren på Vejlegård ville få den repareret.³² 1824 trængte ringmuren til at blive omsat nogle steder.³³ Ved udvidelsen mod nordøst 1868/69 blev diget omsat,²³ og 1881–82 blev digerne igen omsat, så overgang blev forhindret; et levende hegn blev muligvis plantet (jf. ovf.).³⁴ 1894 skulle det vestre dige rettes op og omsættes.²³ 1916 var det søndre dige skredet ud, og mere var i fare for at skride ud.³⁵ I forbindelse med dets reparation nogle år senere kan den nuværende hæk mod præstegårdshaven være plantet.²²

Indgange. Kirkegården har tre indgange: hovedindgangen i øst, en ganglåde til præstegårdshaven

i syd og det samme til Østergade mod nord. Alle tre indgange har rektantede granitpiller med sortmalede smedejernslåger af forskellig udformning. Hovedindgangen fra 1956 består af en køreport og en ganglåge med tre piller, hvorimellem der hænger spinkle tremmelåger (jf. fig. 6).²² I syd er en spinkel tremmelåge dekoreret med pilespidser og s-formede ornamenten; den er omtrent magen til en låge fra 1952 ved Vejle Kirke (s. 3917). I nord er jernlågen kraftigere end de øvrige, og tremmerne er afsluttet med kors samt støttet af spidsbuede jernbånd. Den er sandsynligvis fra kirkegårdens udvidelse i 1930'erne (jf. s. 3853).

†*Indgange.* 1664/65 anførtes, at 'runddelen over porten var nedfalden'.³⁶ Der var sandsynligvis tale om en middelalderlig, muret port med rundbuet overdækning lignende den ved Vejle Kirke (s. 3918, jf. fig. 5). En låge og port blev efterfølgende repareret,³⁷ og 1671 skulle en låge igen repareres.³¹ 1906 skulle porten fornyes.²³ Nogle låger mod vest skulle fornyes i 1960'erne, og de findes ikke mere og blev formentlig fjernet.²⁵ Frem til 1956 (jf. ovf.) havde hovedindgangen hvidmalede træremmelåger på granitstolper (jf. fig. 85).³⁸

Bygninger på og ved kirkegården. I kirkegårdens sydvestlige hjørne står et *ligkappel* formentlig fra

1920.³⁹ Den hvidkalkede bygning er bygget af normalsten lagt i løberskifte på en sorttjæret betonsokkel. Langmurene har to korsblændinger og falsede gesimser. I øst findes en fladbuet port og mod vest et lille tilsvarende vindue med rektantet ramme. Taggavlne afsluttes af en lille pinakel.⁴⁰ Taget er belagt med røde vingetegl fra 2004.⁴¹

Præstegården. Ved kirkegårdens sydøsthjørne findes præstegården fra 1909 tegnet af arkitekt N. Jakobsen (jf. fig. 2).⁴² Den har erstattet tre på hinanden følgende †præstegårde, som nedbrændte (s. 3856). Den består af hovedbygningen samt de tidligere avlsbygninger, der nu indeholder konfirmandstue og graverfaciliteter indrettet i slutningen af 1980'erne.⁴³ Hovedbygningen er rektangulær med to siderisaliter mod gårdspladsen. Murene er opført på en betonsokkel og muret af røde normalsten i krydsskifte; de afsluttes af profilerede gesimser. Døre og vinduer er rektantede og hvidmalede på nær hoveddøren, som er kurvehanksbuet og mørkegrøn. Taget, hvori er to zinkinddækkede kviste og tre skorstene, er belagt med falstagsten.

De samtidige avlsbygninger nordøst for præstegården består af en vinkelbygning opført i samme materiale og teknik som hovedbygningen. Den nordlige længe har en fladbuet, grønmalet port mod nord og rektantede stalddøre og jernvin-



Fig. 6. Kirkegårdens hovedindgang med teglstenmur fra 1909 set mod sydvest (s. 3854). Foto Arnold Mikkelsen 2023. – *The churchyard's main entrance with a brick wall from 1909 looking south east.*

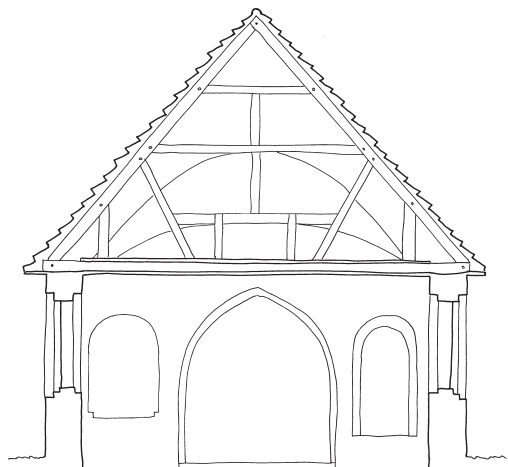


Fig. 7. Tværsnit 1:150. Målt af Ejnar Mindedal Rasmussen 1958, suppleret og tegnet af Pia K. Lindholt 2023. – *Cross-section.*

duer. Den østlige længe har både staldvinduer og store, retkantede og hvide trævinduer til konfirmandstuen. Til dens sydende er formentlig 1973 tilbygget køkken- og toiletfaciliteter.⁴⁴ En træbygget *†tilbygning*, måske en redskabsbygning, ved den nordlige længes vestende blev revet ned i anden halvdel af 1900-tallet.⁴⁵

Vest for kirkegården ligger byens gamle *skole*, hvor der også kan have været *degnebolig* (jf. fig. 2 og 4).⁴⁶ På grunden findes tre bygninger: to stråttækte bindingsværksbygninger fra 1800-tallet samt et grundmuret udhus mod øst fra o. 1900.⁴⁷ Skolen var den vestligste bygning, mens den sydlige var lærerbolig. Skolen virkede indtil 1927, hvor en ny skole blev bygget, og kirken overtog den gamle.⁴⁸ Udhuset indeholdt herefter kirkens fyrrum og toiletter.⁴⁹ Bygningerne blev istandsat 1986, men var herefter ubenyttede. De er nu beboelse.⁵⁰

†Bygninger på og ved kirkegården. 1589 omtales *†kirkeladen* som 'god'.²⁹

†Præstegårde. På samme sted som den nuværende har der ligget tre præstegårde, som alle brændte ned (jf. s. 3855). 1) Den første omtales 1666 som brøstfældig, og den brændte 19. okt. 1688, da Jacob Hansen Must var præst.⁵¹ 2) Den anden blev sandsynligvis opført 1688/89 og var formentlig af bindingsværk. Den brændte 25. maj 1734 i efterfølgeren Henrik Pedersen Zeuthens tid.⁵² 3) Den tredje blev opført 1734 og var en fi-

relænget gård af bindingsværk med stråtag (jf. fig. 3). Den nedbrændte 14. april 1908 ved en påsat brand, da Peter Diderik Ibsen var præst.⁵³ De to første brande var bevidnet i en *†findskrift* på en egetræsbjælke over en tilmuret port i præstegårdens nordlige længe ud mod vejen: »Dene Gaard er to Gange afbrændt: Første Gang udi s(alig) H(r.) Jacob Mustis Tid 19 October Anno 1688. Anden Gang udi H(r.) Henric Zeuthens Tid 1734 d. 25 Maj. Af Ildens Grusomhed/ Er denne Gaard lagt ned/ To Gange Du kan see/ Gud lad det mer ej skee./ H. Zeuthen B. C. Thestru(p)«. ⁵⁴ Præstegården – og byen i det hele taget – var kendt for sine storkereeder, hvor i hvert fald 20 storkepar boede om sommeren.⁵⁵

Beplantning. På kirkegårdens nordlige del er en vekslende beplantning af større buske og træer. Langs norddiget står en række lindetræer.

†Beplantning. 1827 blev kirkegården planeret og beplantet med træer.⁵⁶ 1829 var gravstederne forsømte, og man ønskede ved tvang at få beboerne til at vedligeholde dem.⁵⁶ 1856 fik kirken godkendelse til at fjerne nogle store popler, som kunne sælges og indkomsten bruges til kirkens forskønnelse, mod, at der blev plantet nye træer på kirkegården.⁵⁷ To år senere var der blevet plantet 'unge, smukke elmetræer'.⁵⁸ 1921 stod der stadig to elmetræer på kirkegårdens vestside.²³ 1937 skulle udvidelsen mod nord renses og planeres.²⁵

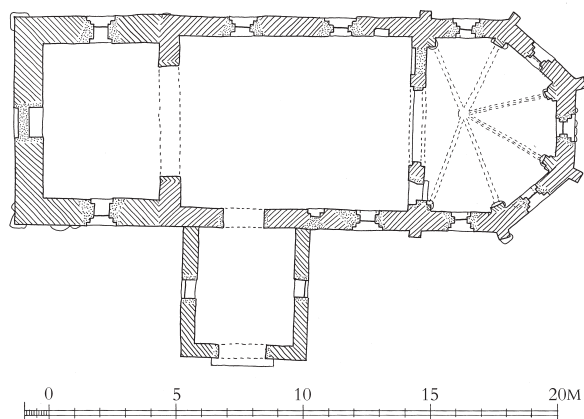


Fig. 8. Grundplan 1:300. Målt af Ejnar Mindedal Rasmussen 1958, suppleret og tegnet af Pia K. Lindholt 2023. Signaturforklaring s. 9. – *Ground plan.* Key on p. 17.



Fig. 9. Kirken set fra nordøst. Foto Arnold Mikkelsen 2023. – *The church seen from the north east.*

BYGNING

Kirken er en sengotisk langhuskirke med polygonalt afsluttet kor formentlig opført i første fjerdedel af 1400-tallet. I senmiddelalderen blev der tilføjet et våbenhus på skibets sydside og et tårn ved vestenden; sidstnævnte kan være opført o. 1465. Formentlig efter middelalderen blev korets oprindelige \ddot{t} hvælv erstattet af et nyt hvælv, og det medførte opførelsen af en kraftig \ddot{t} støttepille på korets nordøstside. Kirken gennemgik 1958 en større istandsættelse. Bygningen er orienteret omtrent solret.

Den senmiddelalderlige kirke er sandsynligvis opført i første fjerdedel af 1400-tallet, hvilket både arkitekturen og tagværket, som er dendrokronologisk dateret til o. 1425 (s. 3871), understøtter. Kirken kan være indviet 1417 eller 1418 (s. 3851). Bygningen afløste formentlig en ældre \ddot{t} kirke på stedet, antagelig af træ(?), af hvilken ingen spor er fundet, og den giver sig kun til kende ved den romanske døbefont (s. 3888) og tre romanske gravsten (s. 3901).

Grundplan. Kirken er en sengotisk langhuskirke med polygonalt afsluttet, femsidedt kor og rektangulært skib (fig. 8).⁵⁹ Både Heden og Vejle kirker har samme grundplan, men forskellige arkitektoniske træk, og Allested er formentlig den næstældste af de tre (jf. s. 3923).

Materiale og teknik. Bygningen er opført af røde munkesten i munkeskifte med udglattede og skarprykkede fuger. Ydermurene er to en halv sten tykke, mens triumfmuren er to sten. Murhøjden er ca. 3,7 m. Ved korets hjørner og overgangen til skibet står spinkle en sten brede og dybe *støttepiller*, som kan ligne forvoksede lisener.

Døre. Vestligt i skibets langmure havde kirken to oprindelige døre, hvoraf den søndre endnu er i brug, mens den nordre er tilmuret med moderne munkesten fra 1958 iblandet enkelte renessansaneteglst. Syddøren, som er blevet udvidet i nyere tid (s. 3866), havde en fladbuget åbning (ca. 236×115 cm), som i bagmuren var placeret i en fladbuget, halvanden sten dyb anslagsniche med



Fig. 10. Syddørens indre (s. 3857). Foto Arnold Mikelsen 2023. – *South door interior.*

falset stik (ca. 291×160 cm) (fig. 10 og 14).⁶⁰ Anslagsfalsen i vest var bredere end i øst, så \dagger dørfløjen åbnede mod vest. \dagger Norddøren var formentlig magen til syddøren, og enkelte skifter af dens stik er bevaret i facaden (fig. 11) under et vindue indsat 1958 (s. 3866). Dens åbning var ca. 125 cm bred, og anslagsnichen i bagmuren var ca. 155 cm bred.

Vinduer. Kun korets nordøstlige vindue er delvist oprindeligt, og de fire øvrige er rekonstrueret 1958 efter dette (s. 3866).⁶¹ Der var oprindeligt ikke vinduer af denne størrelse i alle fem mure, idet de ville forstyrre nicherne nedenunder (jf. fig. 15). Vinduet er spidsbuet, dobbeltfalset i facaden og enkeltfalset i bagmuren. I skibet findes et enkelt oprindeligt, tilmuret vindue i sydmuren (fig. 12–13). Det var magen til korets om end lidt smallere.⁶² Stikket i bagmuren er ommuret og nu rundbuet, men lysningens spidsbue består af til-

spidsede bindere. Østligt i sydmuren kan der have været et oprindeligt \dagger vindue, for 1958 blev der afdækket et halvt stik og rester af afhuggede false, og i nordmuren var der sandsynligvis et tilsvarende over for dette, hvor et ældre vindueshul uden bevarede stik eller false blev tilmuret 1958.⁶³

Indre. I fire af korets vægge findes en stor, fladbuet *niche* (jf. fig. 15); den nordlige og den sydlige er tilmuret 1958 med moderne munkesten.⁶⁴ I østvæggen var der ingen niche sandsynligvis på grund af \dagger altertavlens placering foran (s. 3882). Korets nuværende *hvælv* er formentlig eftermiddelalderligt (s. 3864), men rummet var også overhvælvet oprindeligt. Bag det stående hvælv findes resterne af et spinklere \dagger hvælv med halvstensbrede piller med en højde på ca. 1,25 m. Disse løb af i profilerede, treledede ribber med platte (fig. 21 og



Fig. 11. Norddørens ydre (s. 3858). Foto Arnold Mikelsen 2022. – *North door exterior.*



Fig. 12-13. Oprindeligt vindue i skibets sydvæg (s. 3858). 12. Ydre. 13. Indre. Foto Arnold Mikkelsen 2023. – *Original window in the south wall of the nave. 12. Exterior. 13. Interior.*



Fig. 14. Våbenhusets indre set mod nord (s. 3860) og ydersiden af skibets syddør (s. 3857). Foto Arnold Mikkelsen 2022. – *Porch interior looking north and the outside of the south door.*

80); ribbesten herfra blev genanvendt i det nuværende hvælvs østlige ribber (jf. fig. 15-16). *Korbuen*, som er knap halvdelen af triumfmurens bredde, er spidsbuet og falset på begge sider (jf. fig. 41). Spidsen af stikket kan være muret om ved opsættelsen af det nuværende korhvalv (s. 3864). Den nordlige vange blev afhugget 1881 for at gøre plads til døbefonten (jf. s. 3888), men er reetableret 1958.⁶⁵ På hver side af korbuen fandtes en (†)*sidealerniche*, som var halvanden sten dyb.⁶⁶ Nicherne er rekonstruerede med rundbuede stik fra 1958 (s. 3866), men det nordlige stik kan være delvist oprindeligt. Nordnichen blev i 1820'erne tilmuret i flugt med vestsiden af muren, så der i stedet dannedes en †nische mod øst, idet dens bagmur her var fjernet.⁶⁷ Hvorvidt den stod gennembrudt før, er usikkert. Den søndre blev gennemhugget efter middelalderen til en prædikestolsopgang (s. 3865), men vederlagene til stikket var endnu bevaret 1958.⁶⁶ I skibet findes en fladbuet *niche* (jf. fig. 81) (ca.

60×97×20 cm) i nordmuren tæt ved triumfvæggen. I modsatte langmur var en tilsvarende †nische, som er tilmuret 1958 ved indsættelsen af nye vinduer (s. 3866). Skibet er dækket af et fladt loft fra 1958 (s. 3868) og har stået med et sådant siden middelalderen. Det omtales første gang 1589 som et 'ondt egeloff' (jf. s. 3868).²⁹ Skibets gavltrekan blev ved tårnets opførelse (s. 3861) nedtaget til ca. 2,4 m's højde oven murkronen. Den var uden facadedekorationen, men tre rækker stilladshuller er synlige på begge sider af taggavlen.

Senmiddelalderlige tilføjelser. Kirken fik kun to tilføjelser i senmiddelalderen: et våbenhus ud for syddøren og et tårn i vest, som kan være opført o. 1465.

Våbenhuset (jf. fig. 1), som er omtrent kvadratisk, er bygget af røde munkesten i uregelmæssigt munkeskifte, og murene var kun ca. 2,16 m høje, men er forhøjet 1958 (s. 3866). De omtales 1909 som solide, men 'usædvanligt lave'.⁵⁸ Døren



Fig. 15. Korets indre set mod øst. Foto Arnold Mikkelsen 2023. – *Chancel interior looking east.*



Fig. 16. Hvælv i koret set mod øst (s. 3864). Foto Arnold Mikkelsen 2023. – *Chancel vault looking east.*

i gavlen er fra 1958 (s. 3866), og allerede inden da var den udvidet, men i begyndelsen af 1900-tallet var den fladbuget i et spidsbuet spejl (jf. fig. 86). I hver langmur er der et spidsbuet vindue fra 1958, som er delvist rekonstrueret efter de oprindelige vanger.⁶⁸ I dets indre var der murede *†vægbenke*, som blev fjernet 1879.⁵⁸ Rummet er dækket af et loft fra 1958 (s. 3868), og forinden havde det et fladspændt *†trætøndehvælv* formentlig fra 1916 (s. 3868). Hvordan det middelalderlige loft var konstrueret, er ukendt. Gavltrekanter er ligeledes fra istandsættelsen 1958, men den ældre *†trekant* var uden dekorationer.⁶⁹

Tårnet kan være opført o. 1465, idet dets oprindelige tagværk er dendrokronologisk dateret til dette år (s. 3871). Bygningsdelen har rektangulær grundplan, er i tre stokværk og bygget af røde munkesten lagt i munkeskifte med skarpryggede fuger (jf. fig. 17–18); sydvesthjørnet er omsat 1878 i normalsten i krydsskifte.²³ Østmuren står på skibets taggavl, som blev nedskåret (s. 3860). I tårnrummet er der et vindue i nord og syd fra

1958 (s. 3866), og de har erstattet flere på hinanden følgende vinduer (s. 3867). I vestmuren er et yngre, fladbuget *†vindue*, som blev blændet 1892 og i dag fungerer som *skabsniche* (s. 3894).⁷⁰ Tårnarkaden, som er hugget gennem langhusets vestmur, er en bred, fladtrykt spidsbue (jf. fig. 68); den omtales 1855 som 'besynderligt vid og bred' og 1886 som 'uskøn'.⁷¹ Tårnet har fladt træloft fra 1958 (s. 3868), men tidligere lå loftet ca. fire skifter lavere end nu, så det var under tårnarkadens spids.⁷²

Mellemstokværket nås ved en udvendig fritræppe fra 1958 (s. 3866). Den har erstattet flere *†trapper* og *†stiger* op til en fladbuget overdør, hvis overdækning stiger trinvis gennem muren.⁷³ I mellemstokværket var to fladbuede, faldede vinduer, henholdsvis et mod syd og et mod vest, som nu er tilmurede. I bagmurene er der *stilladshuller* i tre niveauer. Fra mellemstokværket er der en udhugget, retkantet adgang til langhusets loft. Den er muligvis fra 1886, hvor adgangen til loftet skulle gøres lettere.²³

Tårnet skulle øjensynligt have været ca. 1 m lavere end nu, idet de to glamhuller mod både syd og nord havde sålbænk fire skifter under de nuværende karme, hvilket var samme højde som øst- og vestsidens nederste glamhuller. Ændringen skete højst sandsynligt som en del af byggeprocessen, hvorfor glamhullerne blev meget høje og efterfølgende blev forkortet. Alle glamhullerne er fladbuede og falsede, på nær et enkelt mod vest (jf. ndf.). Mod øst findes fire huller pla-

ceret omkring skibets taglinje (jf. fig. 18); kun det øverste i nordsiden er endnu åbent. I vestfacaden var der fem glamhuller i to etager: tre nederst og to øverst. Kun nederste etages midterste hul, som er fladbuet i et spidsbuet spejl, er åbent. I bagmurene fortsætter de regelmæssige rækker af stilladshuller, og i forhøjelsen er der i tillæg store, to skifter høje huller til et *†hængestillads*. Gesimserne mod syd og nord er falsede. Gavltrekanterne har stort set ens dekorationer, som består af en bånd-



Fig. 17. Tårnet set fra sydvest (s. 3861). Foto Arnold Mikkelsen 2022. – *Tower seen from the south west.*



Fig. 18. Tårnets østre taggavl set fra øst (s. 3861). Foto Arnold Mikkelsen 2022. – *Eastern roof gable of the tower seen from the east.*

blænding delt af glamhullernes stik, hvorover der er to rækker savskifter (fig. 17-18). Derover er der en række kvadratiske blændinger adskilt af halvstensbrede piller samt en nu tilmuret, fladbuet og falset åbning flankeret af henholdsvis savskifter på østgavlen og på vestgavlen to små skjoldblændinger delt af omvendte v-er. Øverst er der hen-

holdsvis to kvadratiske blændinger og to korte savskifter. Det hele omgives af cirkelblændinger under 11 kamtakker belagt med røde vingetegl. Begge gavltrekanter er sikret til tårnets tagværk (s. 3869) med tre *ankerbjælker* bladet på hanebåndene (jf. fig. 29); i øst er den øverste bjælke dog fjernet.



Fig. 19a-e. Opmåling af kirken 1939. 1:300. a. Plan. b. Længdesnit set mod nord. c. Tværnsnit set mod øst. d. Tværnsnit set mod vest. e. Tværnsnit gennem våbenhus. Målt og tegnet af Ejnar Mindedal Rasmussen 1939. I NM. — Scale drawing of the church, 1939. a. Plan. b. Longitudinal section looking north. c. Cross-section looking east. d. Cross-section looking west. e. Cross-section through the porch.

Eftermiddelalderlige tilføjelser og ændringer. Et nyt hvælv blev opsat i koret formentlig efter middelalderen, og en kraftig \uparrow støttestøtte var derefter nødvendig ved nordøstmuren. En prædikestolsopgang blev hugget gennem triumfmuren syd for korbuen. Formentlig af rent dekorative grunde blev to små \uparrow pilastre opsat ved skibets nordmur muligvis i 1800-tallet.

Hvælv i koret. Formentlig efter middelalderen, sandsynligvis inden 1667 (jf. s. 3865), erstattede et lidt bastant, syvdelt ribbehvælv det sengotiske \uparrow hvælv. Hvælvet er opsat skævt i rummet, da pillerne står lidt forskudt ud for hjørnerne, og ribbekrydset er forskudt ca. 0,5 m mod nord (jf. fig. 8).⁷⁴ Ved opsætningen blev triumfmurens øverste meter ommuret, og den blev forhøjet, da det nye hvælv er højere rejst end det oprindelige.⁷⁵ Som følge heraf blev korets tagværk ændret (jf. s. 3869).

Hvælvets kraftige piller blev muret omkring det ældre \uparrow hvælvs smalle piller (jf. fig. 21). De står på store syldsten og har forskellig form: de to østlige og den næstfølgende i syd er faldede, mens den følgende i nord og de to vestlige piller er rektangulære. I den nordøstlige er der indsat en tilhugget kampesten med et v-formet indhak i ca. 1 m's højde (jf. fig. 15); det er formentlig en halv møllesten.⁷⁶ Den kan have været hel ved pillens opførelse, men senere være knækket eller hugget af; den kan have fungeret som en lille hylde. Langs ydermurene er der en sten dybe, spidsbuede skjoldbuer, mens kapperne hviler på vederlag i triumfmurens forhøjede murværk. Ribberne er halvstensbrede, og de to østligste, som er genanvendte fra det oprindelige \uparrow hvælv (s. 3858), er profileret med tre led (fig. 80). De flade kapper er muret, så der dannes et sildebensmønster på isselinjen.

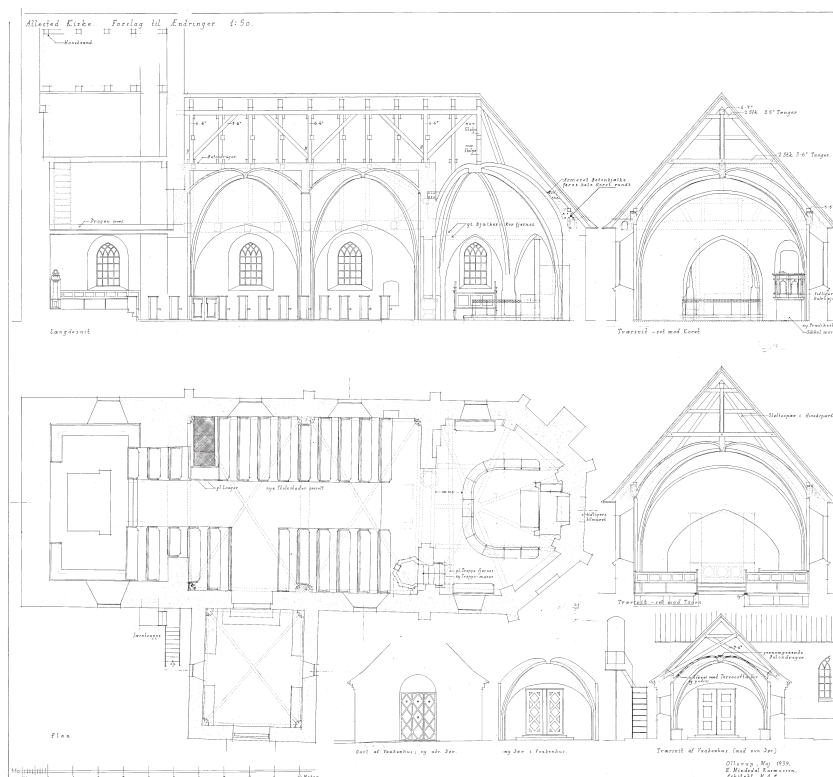


Fig. 20a-f. Ikke realiseret forslag til istandsættelse 1939. 1:300. a. Plan. b. Længdesnit set mod nord. c. Tværsnit set mod øst. d. Tværsnit set mod vest. e. Tværsnit gennem våbenhus. f. Ny dør i våbenhus. Ude og inde. Målt og tegnet af Ejnar Mindedal Rasmussen 1939. I NM. – *Unrealized proposal for refurbishing, 1939. a. Plan. b. Longitudinal section looking north. c. Cross-section looking east. d. Cross-section looking west. e. Cross-section through the porch. f. New porch door. Exterior and interior.*

En kraftig \dagger støttestøtte blev formentlig efter hvælvet opførelse tilføjet ved korets nordøstlige mur (jf. fig. 5 og 86). Pillen, som ikke var i forbandt med muren, var af teglsten med falset gesims og belagt med vingetegl. Ved opførelsen blev vinduet bag den tilmuret i flugt med bagmuren.⁶⁶ Den blev fjernet ved istandsættelsen 1958 (jf. s. 3866).

Prædikestolsopgang. En opgang blev udhugget gennem triumsmurens søndre \dagger sidealterniche (jf. fig. 40). Den var rundbuet mod vest med ujævn gennembrydning mod øst. Åbningen blev ommuret 1958 (s. 3866).

På kirkens nordside blev der muligvis i 1800-tallet opført to små \dagger pilastre i små gule teglsten lignende de oprindelige på korets hjørner (jf. fig. 5). De blev nedtaget ved istandsættelsen 1958 (s. 3866).

Eftermiddelalderlige reparationer og vedligeholdelser. 1589 omtales kirken som lille, af sten og med tårn.²⁹ Kirken var i meget dårlig stand 1664/65. Den var meget mørk, og flere i menigheden beklagede sig over manglede lys: et lille vindue kunne afhjælpe problemet. Nogle af de eksisterende vinduer manglede bly og glas.⁷⁷ Derudover var korets hvælv revnet mange steder, da tagets tunge tagsten og en 'tværbjælke' (dvs. hanebånd) var sunket og lå på hvælvingen. Dette skulle afhjælpes, så hverken hvælv eller tag tog mere skade. En bjælke over prædikestolen og en over tårnet var i stykker. Loftet over skibet var rådnet, fordi taget ovenover var 'ganske åbent', så sne og vand kunne trænge ind: 'Når det regner, vides fast ikke sted eller stol, som man kan være fri udi for regn'.³⁶ 1667 indlagde tømreren tre bjælker i

koret, formentlig ankerbjælker i hvælvet, hvilke blev fjernet 1958 (s. 3866), og mureren fik 100 mk. for at 'gennemhugge nogle bjælker' (formentlig for at udhugge hullerne i muren til dem). Førstnævnte blev desuden betalt for en bjælke og to tværbjælker til ankre, spær og 'bokshoveder' (dvs. krydsbånd) til kirken og våbenhuset. 700 tagsten blev indkøbt.³⁷ Det følgende år var loftet stadig ganske forrådnat og mestendels faldet ned, så det var besværligt for præsten at holde prædiken. Snedkeren istandsatte loftet med brug af 12 gamle og syv gange 12 nye brædder, og murermester Hans Iversen udspækkede det.³⁷

1755 omtales kirken som i forsvarlig stand,⁷⁸ og 1801 omtales dens bygninger som gode.⁷⁹ 1839 var kirken under reparation, hvis omfang ikke kendes.³³ 1871 blev kirken hovedistandsat, så den var i 'smuk og god stand', og også 1887 blev den hovedrepareret, men var 1894 'yderst tarveligt holdt'.⁸⁰ 1899 var der grøn skimmel på korets sydvæg, som forsøgtes dækket med skiferplader; dette gentages adskillige gange forskellige steder i kirken.⁸¹



En *†kulkasse* skulle 1902 laves i våbenhuset; den stod der endnu 1912.⁸² 1908 omtales kirken som 'meget tarvelig' både ude og inde.⁸³ Det følgende år hældede skibets nordmur og *†støttepillen* udad, mens murværket i øvrigt var solidt. I tårnet var der en revne i hver gavl.⁵⁸ Allerede 1938-39 ønskedes en omfattende istandsættelse af kirken (fig. 19-20), og under Anden Verdenskrig blev der udarbejdet en plan for arbejdet, men den måtte 1947 udskydes bl.a. på grund af materialeangel.⁸⁴

Istandsættelse 1958. Kirken stod i dårlig stand de næste godt 10 år, inden den i løbet af 1958 gennemgik en omfattende istandsættelse af både bygning og inventar (s. 3878) ved arkitekt Ejnar Mindedal Rasmussen.⁸⁵ To år forinden var de tilnærede vinduer blevet undersøgt af museumsinspektør Aage Roussell fra Nationalmuseet.²² Kirkens ydermure samt triumf- og tårnarkademuren blev understøbt og repareret i nødvendigt omfang, og alle nye bygningsarbejder blev udført i nye røde teglsten i munkestensformat. *†Støttepillen* og *†pilastrene* på nordsiden blev fjernet. Skibets syddør var allerede blevet udvidet ved afhugning af anslagsfalsene og havde fået vandret stik. Sidstnævnte blev ommuret, og det samme blev våbenhusets fladbuede, falsede dør. Kirken fik 10 nye spidsbuede, falsede vinduer i forskellig størrelse i både kor, skib og tårnrum; de skulle alle være rekonstruerede ud fra spor af oprindelige *†vinduer*, men de synes dog store i forhold til de bevarede. I koret blev et vindue i hvert fag rekonstrueret efter det delvist bevarede vindue i nordøstmuren, mens skibets og tårnrummets eksisterende *†vinduer* blev erstattet af nye (s. 3867). Ved åbningen af østvinduet blev den indre skalmur fjernet (jf. s. 3868). Våbenhuset fik et lille, spidsbuet vindue i hver langmur. I korets tre østvendte vinduer blev der indsat glas-malerier (s. 3873). I kirkens indre blev nicherne, ældre vinduer og norddøren fremdraget. Hvælvet

Fig. 21. Pille og ribbe til oprindeligt korhvælv gemt bag piller i det nuværende hvælv fremdraget under istandsættelsen 1958 (s. 3858). Efter *Polk 1959*. – *Pier and rib for the original chancel vault hidden behind piers in the current vault uncovered during the refurbishing of 1958.*



Fig. 22. Koret under istandsættelsen 1958 (s. 3866). Efter Polk 1959. – Chancel during the refurbishing of 1958.

over koret blev grundigt istandsat (jf. fig. 22), idet tårkerbjælkerne blev fjernet, og jernbeton blev støbt omkring det på loftet med ankre i murene. Alle gulve blev nylagt (jf. ndf.), lofterne i skibet og tårnrummet fornyet og dekoreret (s. 3868), og våbenhuset fik fladt træloft i stedet for et ældre tårtrætøndehvælv (s. 3869). I den forbindelse blev dets mure forhøjet med ca. fem skifter, og gavltrekkanten blev fornyet. En ny, udvendig egetræstrappe blev opsat til tårnet. Den var dog allerede revnet året efter, og vangerne blev udskiftet.⁸⁶ En del af tagbeklædningen blev udskiftet (s. 3872), og et nyt varmeanlæg blev indlagt (s. 3872).

Gulve. Hele kirken har gulve fra 1958 af gule teglsten i munkestensformat lagt på fladen i skakternsmønster af to og to sten (jf. fig. 41).

†*Gulve.* Ved istandsættelsen 1958 blev der fundet flere kvadratiske, røde teglfliser, som formentlig var middelalderlige. Nogle havde muligvis rester af grønglasering.⁸⁷ 1663 blev gulvet opfyldt, hvor det var sunket.³⁷ Fra 1824 til 1831 nævnes gentagne gange, at kirkens gulve var sunket og skulle omlægges.³³ 1862 skulle der lægges nyt gulv inden for knæfaldet; der nævnes både brædde- og flisegulv, men 1882 var der brædder.⁸⁸ 1871 skulle

gulvet i skibet omlægges.⁸⁹ O. 1900 var der murstensgulve i skib og kor (jf. fig. 40). 1908 havde koret 'for nyligt' fået nyt flisegulv, mens der i resten af kirken var et 'simpelt murstensgulv'.⁸³ Det var formentlig skakternsmønsteret af kvadratiske, lyse og mørke fliser (jf. fig. 45). 1912 fik skibet ligeledes nyt flisegulv, og nyt bræddegulv blev lagt under stolene. Mellem kor og skib blev der lagt et granittrin.⁹⁰ 1925 skulle gulvet i våbenhuset omlægges med 'murstensfliser'.²⁵

Vinduer. Kirkens 12 vinduer har spidsbuede støbejernsrammer med blyprosper og klare, blå og gule, ruderformede glas fra 1958. Blyprosper blev valgt, da der blev fundet blyrester fra de gamle vinduer samme år.⁷⁶ I korets tre østligste vinduer er glasmalerier (s. 3873).

†*Vinduer.* Korets oprindelige vinduer havde muligvis rombformede, blyindfattede ruder.⁹¹ Vinduerne i koret blev ændret i senmiddelalderen eller renæssancen fra spidsbuede stik til lavere fladbuer,⁹² og 1886 var der også et tilmuret, fladbuet vindue i skibets nordmur, som kan være fra samme tid.⁹³ Både 1672 og -73 blev der betalt for et nyt vindue i tårnet.³¹ 1824 nævnes, at vinduerne var hele, men af forskellig størrelse.³³

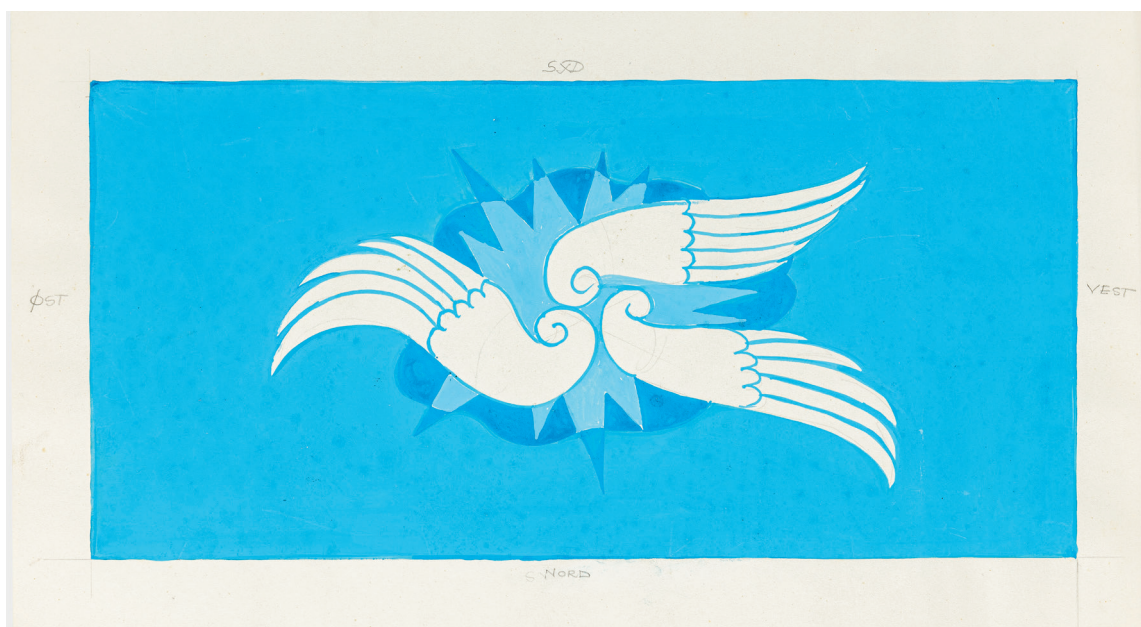


Fig. 23. Forslag til udsmykning af skibets loft (s. 3868). Tegnet af Gustav Hjortlund o. 1958. I kirkens arkiv. – *Proposal for the decoration of the nave ceiling.*

Året efter anskaffedes nye vinduer,³³ som antagelig var store, rektangulære trærammer (jf. fig. 84). 1827 skulle et vindue indsættes i koret, 'hvor der forhen var et', sandsynligvis i østmuren, hvor det tjente som alterudsmykning (s. 3882).³³ 1854 fandt man det dog upassende med vinduet lige over alteret, og det ønskedes udskiftet med et vindue med små ruder.⁵⁸ I stedet blev vinduet tilmuret, og skjoldbuen ud for bagmuren blev udfyldt med murværk. Året efter omtales tre vinduer i skibet, mens våbenhuset kun havde et lufthul.⁹⁴ 1862 ønskedes et vindue indsat i sidstnævnte, men det synes ikke at være sket, da der igen 1883 skulle anbringes to jernvinduer i våbenhuset.⁸⁸ Vinduerne i tårnet omtales som nye 1865/73.⁹⁴ Kirkens vinduer blev alle udskiftet til store, spidsbuede jernvinduer med brede smige over en knap 20-årig periode fra 1886 (fig. 5 og 86): 1885 nævnes, at kirkens midterparti var mørkt, da der kun var et enkelt trævindue mod syd – formentlig i korets sydmur – og et nyt blev det følgende år indsat midtvejs mellem dette og våbenhuset.⁹⁵ 1891-92 blev tårnets søndre og nordre vinduer udskiftet, og det vestre blev blændet.³⁴ 1893 blev også skibets nordre trævinduer erstattet.³⁴ 1902

var det søndre vindue i koret skrøbeligt og blev udskiftet.²³ 1907 blev der som det sidste indsat et nyt vindue i det gamle nordvindue i koret.²³ I våbenhusets østmur blev formentlig indsat et lille fladbuet støbejernsvindue i forbindelse med udskiftningen af de øvrige vinduer (jf. fig. 86).

Lofter. Kirkens trælofter er opsat 1958. Skibets og tårnrummets er malet af tegner og maler Gustav Hjortlund samme år. Loftsbrædderne er bejdsede fyrreplanker,⁷⁶ og i skibet er der malet en solgisel i gult, hvorfra der udgår blå stråler (jf. fig. 68). I gislen er et tredelt mønster af koncentriske kvadrater med blå, gule og røde konturer. Strålerne, som bliver bredere ud mod væggene, fortsætter ind på tårnrummets loft, hvor de dog er malet som tern. Gustav Hjortlund udførte flere *forslag til lofismaleri*, bl.a. blåmalet med tre vinger og et organisk mønster af blå, lysegrønt og gult med flammer i midten (fig. 23-25).⁹⁶ Kirken i Hover har ligeledes et malet loft fra 1954-55 (*DK Vejle* 3164), som var det første af sin slags i Danmark.

†*Lofter.* 1589 var der over skibet og tårnrummet et 'ondt ege loft'.²⁹ Ved istandsættelsen 1958 kunne der på tagværkets bjælker konstateres mørkerøde farvespor, så bjælkerne har derfor været

synlige under et bræddeloft, og de kalkede vægge har været ført helt op til bræddeloftet.⁹⁷ 1664 var loftet rådnet bort på grund af det utætte tag, men blev repareret 1668 (jf. s. 3866). 1826–27 var loftet også brøstfældigt og forrådnede.³³ 1862 var skibets loft blevet gipset, mens våbenhusets var malet; sidstnævnte trængte til reparation 1870.²³ 1900 var loftet skrøbeligt, og året efter blev både skibets og tårnets lofter gipset på ny (jf. fig. 40).⁹⁸ 1909 ønskedes våbenhusets loft fornyet og hævet, så indgangen til kirken blev højere.⁵⁸ 1916 nævnes dette igen, og loftet var desuden medtaget, da taget var utæt.³⁵ Det tøndehvælvede træloft, som blev nedtaget 1958 (s. 3866), kan være opsat på dette tidspunkt. 1938 fjernedes gipsloftet over skibet, de gamle bjælker blev forskallet, og et loft af malede plader skulle være opsat.²² 1955 omtales, at skibet og tårnrummet havde pudsede lofter.⁹⁷

Tagværker. Kirkens tagværker over langhuset og tårnet er sandsynligvis oprindelige (hhv. o. 1425 og o. 1465, jf. s. 3871), mens våbenhusets er fra 1958 eller yngre. Langhusets er af eg med enkelte udskiftninger og afstivninger af fyr især over koret. Over korets polygon står et spær over hvert hjørne samt en kraftig kongestolpe midt over hvælvet (fig. 26).⁹⁹ Spærene, som har spærfodder og -stivere, mødes med kongen i kip og støttes hver af to skråstivere. Kongestolpen er udformet som en mangelkantet søjle med firesidet kapitel med affasede hjørner. Derudover er der et spærfag vest for kongestolpefaget, og disse to havde desuden hvert to hanebånd og skråstivere; det nederste hanebånd og stiverne blev fjernet ved opsættelsen af det nuværende hvælv, som var højere end det oprindelige (s. 3864). Herved blev kongestolpen også afkortet og sat på et højere placeret ha-



Fig. 24-25. Forslag til udsmykning af skibets og tårnets loft (s. 3868). Tegnet af Gustav Hjortlund o. 1958. I kirkens arkiv. – Proposal for the decoration of the nave and tower ceiling.



Fig. 26. Kongestolpe over koret set mod øst (s. 3869). Foto Arnold Mikkelsen 2022. – *King post of the chancel looking east.*

nebånd. Tømmeret var nummereret med streger, men på grund af udskiftninger og afstivningen på spærenes sider, kan systemet ikke udledes.

Over skibet er der ni fag med spærstivere og to skrå støttestolper samt to hanebånd for hvert fag (fig. 27). Alt er hagebladet sammen. I sydsiden er fagene nummereret med øksehugne streger fra vest mod øst (niende fag har dog et X eller kryds i stedet for ni streger). I nord er der også streger på spærene over øverste hanebånd, mens der foruden på stiverne og spærenderne er streger på de første tre fag. Herefter følger et X/kryds fulgt af et bomærkelignende mærke. De følgende fire fag (nr. 5–8) har skraverede streger (fig. 28), mens det niende fag har et X/kryds som i syd. Hele tagværket er støttet af moderne hjælpespær af fyr både mellem fagene og påsat de gamle spær. Ud-

vendig afsluttes spærenes ender af en hvidmalet *sugfæl*.¹⁰⁰

Tårnets tagværk består af fem spærfag af svært egetømmer, som står på to remme på murkronen. Hvert fag har en bindbjælke, spærstivere og to hanebånd (fig. 29). Sidstnævnte er hagebladet på spærene, mens stiverne er tappet i spær og bindbjælker. Fagene er nummereret fra øst mod vest med forskellige tegn: 2. fag har et Z, 3. fag et H, 4. et V og 5. fag et +.

Våbenhusets tagværk er fra 1958 eller yngre og af fyr. Det har fem fag med et hanebånd og er nummereret fra syd mod nord med streger. 1958 var en del af det oprindelige ÷getagværk endnu bevaret, men de nederste hanebånd var fjernet og bindbjælkerne savet over for at gøre plads til det tøndehvælvede loft (s. 3868).⁶⁶



Fig. 27. Langhusets sengotiske tagværk set mod nordøst (s. 3869) samt ligbåre, antagelig 1700-tallet (s. 3897). Foto Arnold Mikkelsen 2022. – *Late Gothic roofing of the nave church looking north east.*



Dendrokronologiske undersøgelser. Fra koret, skibets og tårnets tagværker er der 2022 udtaget henholdsvis ni, tolv og to boreprøver af egetømmeret.¹⁰¹ Fra koret kunne syv af prøverne dateres til et fældningstidspunkt o. 1425, og fra skibet kunne fire prøver dateres til o. 1425; langhusets tagværk, som er en fase, må være opsat o. 1425. Fra tårnet kunne begge prøver dateres til et fældningstidspunkt o. 1465.

Klokkestol. Klokken (s. 3897) hænger mellem de to østligste bindbjælker i tårnets tagkonstruktion, og på grund af klokken placering er disse støt-

Fig. 28. Tømmermærke på spærstiver i nord over skibet (s. 3870). Foto Arnold Mikkelsen 2022. – *Timber mark on rafter strut in the north above the nave.*



Fig. 29. Tårnets tagværk set mod vest (s. 3870). Foto Arnold Mikkelsen 2023. – *Tower roofing looking west.*

tet af tre lodrette fyrrestolper. 1915 var der svamp i noget tømmer, som bar en \dagger klokestol i sydsiden.¹⁰²

Tagbeklædning. Hele kirken er beklædt med røde vingetegl, som over korets øst- og sydside, skibets sydside og våbenhuset er fra 1958.⁶⁶

\dagger *Tagbeklædning.* Kirken har i hvert fald siden 1589 haft tegltag.²⁹ 1663–64 blev det meget faldfærdige tag repareret, og 1667 blev der også indkøbt 700 tagsten i Faaborg (s. 3865). 1831 var taget under reparation.³³ 1888–90 trængte tagbeklædningen på den søndre side til omlægning.²³ 1909 var våbenhusets tag godt, men et stykke zinktag burde udskiftes med tegl (jf. fig. 86),⁵⁸ og 1916 blev dets utætte tag omlagt.¹⁰² 1935 var tagene over tårnet og nordsiden af kirken blevet fornyet.²⁶ I 1960'erne ønskedes ny tagbeklædning, men hvorvidt den blev oplagt, er uvist.²⁶

Farveholdning. Kirken er hvidkalket med sort-malet sokkelmarkering. Bagmurene er ligeledes hvidkalkede, og 1958 blev der fundet rester af en

ældre kalkning, som havde været ført op til \dagger loftet oven på bjælkerne (s. 3868).⁹⁷

Opvarmning. Kirken har radiatorer fra 1958 og opvarmes ved et gasfyr fra 2008, som står i ligkappellet.⁹⁷

\dagger *Opvarmning.* Kirken fik 1878 en *kakkelovn* med tilhørende skorsten ved kirkens nordmur.¹⁰³ Den skulle 1901 males hvid.²³ 1910 fik kirken en ny, tilfredsstillende *kakkelovn*, som også skulle males hvid.¹⁰⁴ En *kalorifer* fra C. M. Hess blev opsat 1922 i skibets nordvestlige hjørne. Den skjultes af et panel og havde skorsten i tårnummets nordøsthjørne.¹⁰⁵ 1958 blev der opsat et *oliefyr*, som stod i udhuset ved den gamle skole (jf. s. 3856), og skorstenen blev taget ned.¹⁰⁶

Elektricitet/belysning. Kirken fik indlagt elektrisk lys 1922.¹⁰⁷

Fortov. Omkring kirken ligger et pikstensfortov fra 1958; forinden var der en \dagger cementlagt stenbro.⁹⁷ 1865 ønskede man et brolagt \dagger fortov af en alens bredde for at afhjælpe fugt.¹⁰⁸

GLASMALERIER

I korets tre østlige vinduer er der spidsbuede glasmalerier udført 1958 af tegner og maler Gustav Hjortlund.¹⁰⁹ Alle tre måler ca. 142×48 cm og har koboltblå baggrund. Det østlige vindue, muligvis kaldet *Solgisel*,¹¹⁰ forestiller sandsynligvis en brændende busk (2 Mos. 3,2) (eller et halvabstrakt motiv),⁷⁶ hvorover der er en sol (fig. 32). Busken er i lysegrønne, lilla, røde og gule farver og står på jordsmon i samme farveholdning. Solen har lange stråler ned mod busken i to gule nuancer. Vinduet er ikke signeret.

Det sydøstlige vindue forestiller *Zions vægter* (Es. 52,8 og 62,6)¹¹⁰ set forfra stående på et grønt og lyslilla gulv (fig. 33). I den blå baggrund er der tre stjerner øverst og malede huse med kuppel- og sadeltag. Vægteren med lysebrun pagefrisure har mandelformede øjne, lige næse og smal

mund. Han er iklædt gul kjortel med rød, draperet kappe over. I højre hånd holder han et spyd og venstre ligger på brystet. På fødderne har han remsandaler. Det er signeret nederst til højre med »h58«, og i venstre hjørne står »C. A. N.« og et bomærkelignende tegn.¹¹¹

I det nordøstre vindue er afbildet *En af de kloge jomfruer med tændt lampe* (Matt. 25,1-13) (fig. 31).¹¹⁰ Hun står på et skakternet gulv i lilla nuancer, og bag hendes hoved ses en væg, hvori er et rundbuet vindue med ruderformede glas. Hendes lange, lyse hår falder ned bag ryggen, og hun har mandelformede øjne, lige næse og en lille, smal mund over en spids hage. Hun er klædt i en lilla kjole med gul bort fornedet, hvorover hun bærer en grøn kappe med vide ærmer; om hendes smalle liv er et gult bælte. I venstre hånd holder hun en tændt olielampe, mens højre hånd ligger på brystet. Vinduet er signeret som det sydøstlige.



Fig. 30. Kirken set fra øst. Foto Arnold Mikkelsen 2022. – *The church seen from the east.*



Fig. 31-33. Glasmalerier i korets østvinduer udført af Gustav Hjortlund 1958 (s. 3873). 31. En af de kloge jomfruer, i nordøstvinduet. 32. Solgisel(?), i østvinduet. 33. Zions vægter, i sydøstvinduet. Foto Arnold Mikkelsen 2023. – Stained glass pane in the chancel's eastern windows made by Gustav Hjortlund 1958. 31. One of the wise virgins, in the north east window. 32. Aureole(?), in the east window. 33. Watchman of Zion, in the south east window.



Fig. 34-36. Forslag til glasmalerier i koret (s. 3875). 34. Livstræ. 35. Fisk og sol. 36. Engel. Tegnet af Gustav Hjortlund o. 1958. I kirkens arkiv. – Proposal for stained glass panes in the chancel. 34. Tree of life. 35. Fish and sun. 36. Angel. Designed by Gustav Hjortlund c. 1958.

Forslag til glasmalerier. Gustav Hjortlund udførte flere forskellige forslag til glasmalerier med kristne symboler til kirken bl.a. med en fisk og en sol, et livstræ og forskellige, mere eller mindre stiliserede personer (f.eks. en engel) (fig. 34–36).⁹⁶ Forinden havde Ejnar Mindedal Rasmussen også udført et enkelt forslag til et glasmaleri.¹¹²

†*Glasmalerier.* Ved istandsættelsen 1958 skulle der være fundet ‘en enkelt mosaik fra de ældgamle ruder’.⁷⁶

KALKMALERIER

I kirken blev der 1958 afdækket seks indvielseskors, henholdsvis tre i koret (på sydøst-, nordøst- og nordvæggen), to på triumfvæggen og et på skibets nordvæg (fig. 37–39 og 41). De er udført i røde og grålige farver og består af tre til fire koncentriske cirkler (den største diameter 41–50 cm) omkring et cirkelkors.¹¹³ Både cirkler og kors var indridset i pudsens inden opmaling. I skibet har korsene fligede ender. Det søndre kors på triumfvæggen er sodet, hvilket kan stamme fra et lys i en lysetorn placeret i korsets midte, jf. Her-



Fig. 39. Indvielseskors på skibets nordmur (s. 3875). Foto Arnold Mikkelsen 2022. – Consecration cross on the north wall of the nave.

ringe (s. 3569) og Vissenbjerg kirker (DK Odense 3388).¹¹⁴ 2006 og gentagne gange derefter nævnes, at man ønskede korsene i koret optegnet.⁴³



Fig. 37–38. 37. Indvielseskors på korets sydøstmur (s. 3875). 38. Indvielseskors på korets nordøstmur (s. 3875). Foto Arnold Mikkelsen 2022. – 37. Consecration cross on the south east wall of the chancel. 38. Consecration cross on the north east wall of the chancel.



Fig. 40. Indre set mod øst, begyndelsen af 1900-tallet. I Allested-Vejle Lokalhistoriske Arkiv. – Interior looking east, beginning of 1900s.

INVENTAR

Det ældste inventarstykke er den romanske døbefont med arkadeudsmykning. Fonten er nogle århundreder ældre end stenkirken og stammer formentlig fra en \ddagger forgænger på samme sted. Fra senmiddelalderen er bevaret et lille korbuekrucifiks fra o. 1475-1500, mens en \ast sidealterfigur fra o. 1520-30 af Maria med barnet blev erhvervet til Nationalmuseet fra en antikvitetshandel i 1919; den oplystes da at stamme fra Allested-egnen og vides altså ikke med sikkerhed at have været i kirken.

Alterstagerne er fra o. 1550, og dåbsfadet er et Nürnbergerarbejde fra samme tid. Det blev skænket til kirken 1790 af sognepræst Berthel Holm og hustru Nicoline.

Fra anden halvdel af 1600-tallet stammer seks stollegavle, som formentlig oprindeligt tilhørte (\ddagger)her-skabsstole; to af dem er opsat i arkaden til tårnrummet, mens de fire andre tjener som gavle i to bænke fra 1958, der er opstillet i våbenhuset. Klokken er støbt 1697 af Steffen Scherrenbein, København, på bekostning af kirkeejer Else Pedersdatter, enke efter Peder Klingenberg til Vejlegård.

Altersættet er udført 1754 af Friderich Sørensen Wissing, Odense, og skænket af Adolphine Leth, Vej-

legård. Fra 1700-tallet stammer formentlig også en ligbære, som er hensat på loftet.

En klingpung formentlig fra 1800-tallet opbevares ved kirken. Den ældre dåbskande er en tinkande fra o. 1860 ligesom den ældre alterkande af sort porcelæn. To (\ddagger)altermalerier hænger på vestvæggen: Det ene er malet af Sophus Schack o. 1860 og har motivet *Jesus velsigner brødet*, mens det andet med motiv af *Opstandelsen* er malet 1898 af Julie Hamann som en kopi af Carl Blochs altermaleri fra 1877 til Sankt Jakobs Kirke i København. Begge malerier er skænket af kirkejeerne på Søbysøgård, henholdsvis Enevold de Falsen og Frederik Herman Christian de Falsen Zytphen-Adeler. Et sygesæt er anskaffet 1908, en messehagel af rødt fløj 1922, syvstagen er fra o. 1930, og det samme gælder formentlig to pengebøsser, som opbevares i konfirmandstuen. Yderligere et sygesæt, udført af firmaet Gorham Manufacturing Company, Rhode Island, antagelig o. 1950, er foræret af cand.theol. Bertel Østerbye.

Fra restaureringen 1958 stammer alterbordet og alterprydelsen, knæleskamlen, altersranken, prædikestolen, prærestolen, to skabe, dørflojene, salmenumertavlerne og en lysekroner i tårnrummet, alt udført efter tegning af arkitekt Ejnar Mindedal Rasmussen. Det samme gælder antagelig præsterækketavlen. Pen-



Fig. 41. Indre set mod øst. Foto Arnold Mikkelsen 2023. – *Interior looking east.*

gebøssen ved udgangen er muligvis tegnet af Gustav Hjortlund, mens væglampetterne er af arkitekt Kaj Gottlob. Oblatæskan og den nuværende alterkande er anskaffet 1959 fra sølvsmed Svend Toxværd, København, og dåbskanden er erhvervet samtidig.

Kirkeskibet »Danmark« er bygget i anden halvdel af 1900-tallet af en ukendt bygmester som en model af skoleskibet af samme navn. Orglet er bygget 1966 af Marcussen & Søn, Aabenraa, efter tegning af arkitekt Ebbe Lehn Petersen. To messehagler er fra slutningen af århundredet, alterdugen er fra 2002, og bænkenene, som fylder skibet, er anskaffet 2021 fra firmaet Woodwize, Spøttrup.

Farvesætning. Inventaret står i egetræets naturlige farver.⁹⁷ På bænkenene i skibet og koret ligger blå og gule hynder, korresponderende med farverne i loftet (s. 3868), og alterskranken er polstret med lysebrunt skind. De to bænke i våbenhuset er malet blågrønne med røde og forgyldte detaljer. Om *ældre farvesætninger* vides kun, at gavlene fra de (†)herskabsstole har været grå. I slutningen af 1800-tallet blev inventaret malet med egetræsfarve,²³ og 1922 blev det malet og lakeret i tilsvarende farve.¹¹⁵

Ændringer og istandsættelser. Da biskop Jacob Madsen holdt visitats i kirken i sommeren 1589, havde den

endnu sin formentlig senmiddelalderlige altertavle med en fremstilling af Korsnedtagelsen. På alterbordet stod to messingstager, en prædikestol var opsat i sydsiden, den romanske døbefont stod i tårnrummet, og der var to klokker.²⁹ Det lille korbuekrucifiks har sandsynligvis hængt over indgangen til koret.

I 1660'erne var kirken stærkt forfalden, og i forbindelse med bygningens istandsættelse 1667–68 (s. 3865) udførte snedkeren et vægskab og en skriftestol, ligesom han reparerede stolestaderne. På dette tidspunkt havde kirken kun en klokke; den indgik antagelig i støbningen af den nuværende klokke 1697. Om eventuelle forandringer i inventaret i 1700-tallet er intet overleveret.

O. 1830 blev korets indretning gennemgribende ændret, idet alterbordet blev fjernet og altertavlen hensat på loftet. I stedet anskaffedes et rundt alterbord, og et vindue, der blev indsat over det, synes at have været den eneste alterudsmykning.¹¹⁶ Denne indretning bestod til o. 1860, hvor man atter fik et firkantet alterbord og en alterprydelse i form af et maleri med nadvermotiv i spidsbuet ramme. Omtrent samtidig blev prædikestolen fornyet og stolestaderne ombygget.

1898 blev altermaleriet erstattet af et nyt med motiv af *Opstandelsen* efter Carl Bloch, og 1914 opførtes en

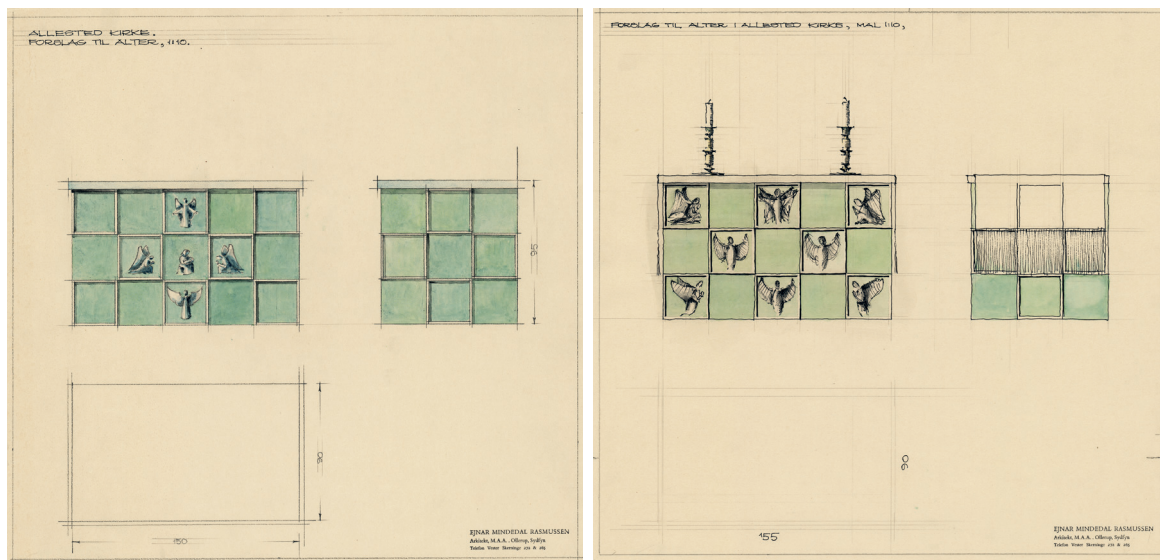


Fig. 42-43. To ikke realiserede forslag til nyt alterbord (nr. 1-2, s. 3878), ved Ejnar Mindedal Rasmussen 1955. 1:50. I NM. – *Two unrealized proposals for a new Communion table (nos. 1-2), by Ejnar Mindedal Rasmussen 1955.*

kraftig portalramme omkring det. 1916 fik kirken sit første orgel.

1938-39 planlagdes en hovedreparation af kirken ved arkitekt Ejnar Mindedal Rasmussen (jf. s. 3866).¹¹⁷ Projektet blev dog henlagt på grund af tiderne, og 1947 blev det atter udskudt på grund af mangel på materiale.²⁵ 1954-55 udarbejdede Mindedal Rasmussen nye forslag og tegninger, og en hoveddistandsættelse blev gennemført 1958 (jf. også s. 3866).¹¹⁸ Som led i denne blev det nagelfaste inventar fornyet bortset fra døbefonten og orglet; vigtigst blev det portalindrammede altermaleri

fjernet, der kom en ny prædikestol, og stolestaderne blev erstattet af løse stole.²⁶ Orglet blev fornyet 1966, og senest er stolene erstattet af korte bænke 2021.

Alterbord (jf. fig. 15), 1958, tegnet af Ejnar Mindedal Rasmussen. Af eg, 198×72 cm, 96 cm højt, paneleret og med skab i nordsiden.

Ikke realiserede projekter til alterborde. 1-2 (Fig. 42-43), 1955, tegnet af Ejnar Mindedal Rasmussen, muret og med front og sider prydet af ke-

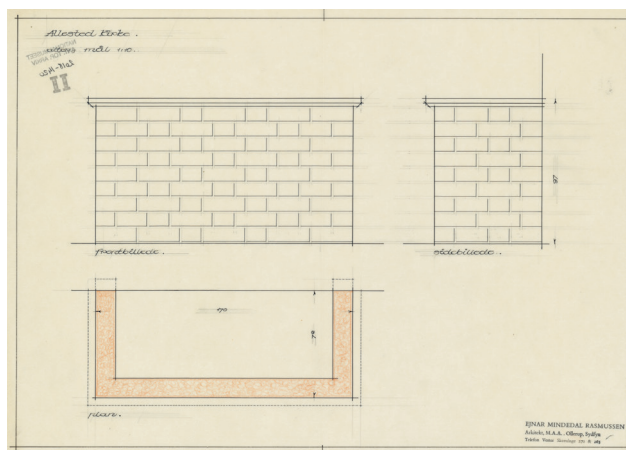


Fig. 44. Ikke realiseret forslag til nyt alterbord (nr. 3, s. 3878), ved Ejnar Mindedal Rasmussen 1955. 1:50. I NM. – *Unrealized proposal for a new Communion table (no. 3), by Ejnar Mindedal Rasmussen 1955.*

ramiske grønne fliser med relieffer med kristne motiver.⁹⁷ 3) (Fig. 44), 1955, tegnet af Ejnar Mindedal Rasmussen, af teglsten lagt i polsk skifte med alterbordsplade af Ølandssten. Bordet skulle hvidkalkes.¹¹⁹

†*Alterborde*. 1) Antagelig det oprindelige, middelalderlige alterbord fra opførelsen o. 1425; muligvis indviet 1417 eller 1418 af biskop Jens Ovesen (Jernskæg) (jf. s. 3851). 1825 skulle det forsynes med et alterklæde.³³

2) 1827 ønskede man at anbringe et rundt alterbord i koret 'overfor' det vindue, der skulle indsættes samtidig (s. 3868). Bordet skulle være højere end det gamle.¹²⁰ 1837 var forandringen sket.¹²¹ 1855 beskrev biskop C. T. Engelstoft bordet som simpelt.⁹⁴

3) O. 1860, en firkantet kasse af træ.⁹⁷

†*Alterklæder*. 1) Omtalt 1855 som gammelt og simpelt. Klædet var blå med guldkors, og det var ikke blevet brugt i mands minde.⁹⁴ 2) O. 1860, af

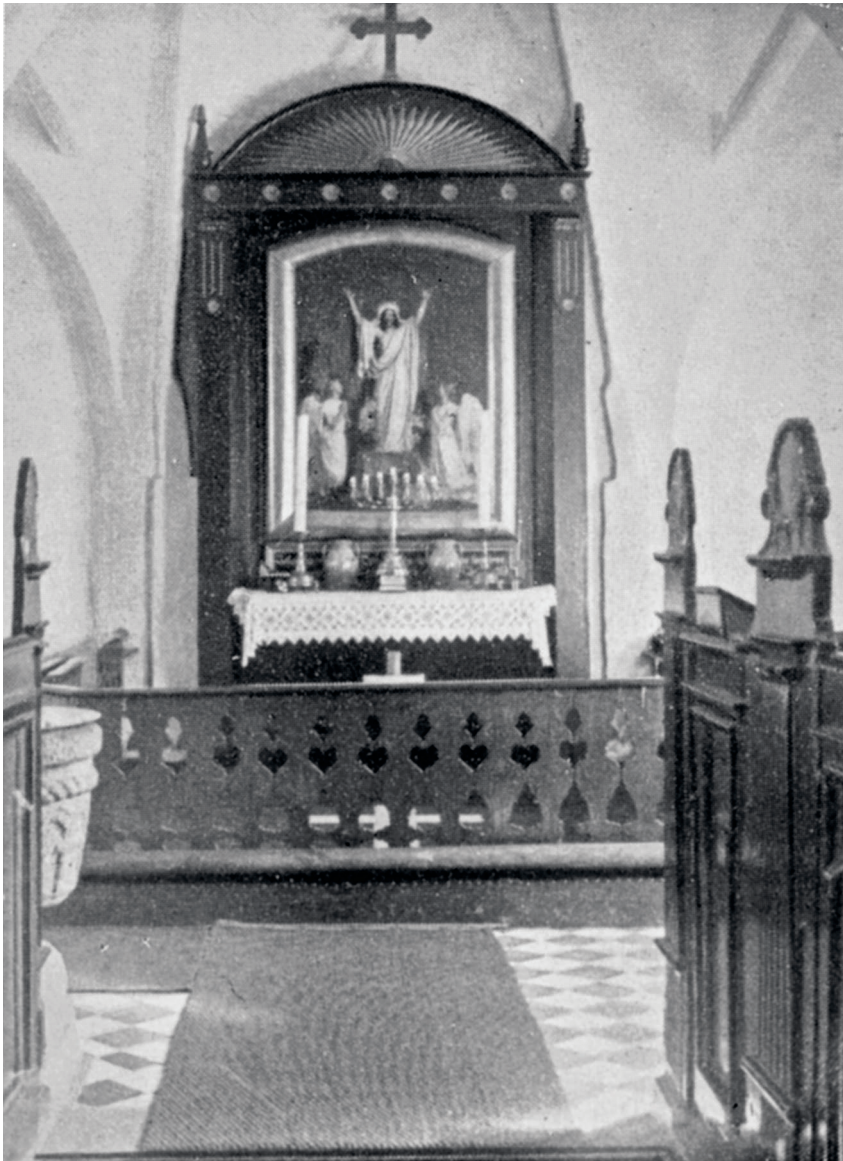


Fig. 45. Indre set mod øst, o. 1930. I kirkens arkiv. – *Interior looking east, c. 1930.*



Fig. 46. Jesus velsigner brødet. (†)Altermaleri nr. 1, o. 1860, malet af Sophus Schack (s. 3880). Foto Arnold Mikkelsen 2022. – *Jesus blessing the bread.* (†)Altarpainting no. 1, c. 1860, painted by Sophus Schack.

rødt fløjl.²³ 3) O. 1875, af rødt fløjl kantet med guldgaloner og med tilsvarende kors på midten.¹²² 4) 1905, rødt med guldgaloner.²³

Alterdug, 2002, af hvidt bomuld med broderet indskrift med skriveskrift ved kanten: »Allested Kirke 2002« samt bort med kors i cirkelslag i broderie anglaise. Over dugen er 2006 lagt en plade af glas.⁴³

†*Alterdug*, 1962, efter tegning af Gustav Hjortlund, med kors.²²

Korteppe, o. 1900, skænket af sognepræst Peder Ibsens hustru Dagmar Agnes Norden Sølling, 'smukt broderet'.¹²³

Knæleskammel, 1958, tegnet af Ejnar Mindedal Rasmussen, af eg og polstret med lyst skind.

†*Knæleskammel*, omtalt 1862.¹²⁴ Betrukket med rødt fløjl.¹¹⁵

Alterprydelse, 1958, tegnet af Ejnar Mindedal Rasmussen og udført af kunstsmed Hans Rasmussen, Hudevad Smedje.¹²⁵ Profileret kors af metal, 34,5×21,5 cm, ophængt på østvæggen over alterbordet (jf. fig. 15). Som alterprydelse tjener desuden glasmaleriet i korets østvindue (s. 3873).

(†)*Alterprydelser*. 1) (Fig. 46), o. 1860, et altermaleri med motivet *Jesus velsigner brødet*, malet af Sophus Schack¹²⁶ og skænket af kirkeejer Enevold de Falsen, Søbysøgård.²³ Olie på lærred, 102×81 cm (lysmål 89×68 cm), indsat i en profileret ramme af eg, formentlig fra 1958. Brystbillede af Jesus en face til venstre, klædt i rød kjortel med broderet bort med vinranker i halsudskæringen over lys underklædning og med en blå kappe over venstre skulder. I den løftede venstre hånd



Fig. 47. Opstandelsen. (†)Altermaleri nr. 2, 1898, malet af Julie Hamann som en kopi efter Carl Bloch (s. 3882). Foto Arnold Mikkelsen 2022. – *The Resurrection*. (†)Altarpainting no. 2, 1898, painted by Julie Hamann as a copy of Carl Bloch.

holder han brødet, og med den højre griber han om kalken, der står på bordet foran ham. Over hans hoved svæver en gloriering. Maleriet var oprindeligt indsat i en spidsbuet ramme med to smalle sidefelter. Rammen var egetræsmalet, feltet over maleriet blå, og under det var en indskrift: »Min Fred Giver Jeg Eder« (Joh. 14,27).¹²⁷

1855 havde synet påpeget, at der atter burde anbringes en altertavle i kirken (jf. s. 3868),⁵⁸ og ved biskop Engelstofts visitats 1865 var \dagger vinduet i korets østvæg (s. 3882) blevet muret til og dæk-

ket af et altermaleri.⁹⁴ 1876 fandt man Schacks tavle 'temmelig smagløs' og ønskede en helt ny altertavle med et 'passende' maleri, 'malet af en duelig maler', men i stedet blev det eksisterende maleri restaureret og opfrisket.³⁴ 1886 omtalte J. B. Löffler 'den lille, dårligt malede altertavle' i en ramme 'uden nogen som helst værdi'.¹²⁸ 1894 kaldtes alterbilledet 'gyseligt',³² og 1897 lovede kirkeejeren at anskaffe et nyt.²³ Maleriet blev derpå flyttet til Søbysøgård, men da herregården blev solgt 1919 kom det tilbage til kirken, hvor

det blev ophængt på nordvæggen.¹²⁹ Det hænger nu på tårnrummets vestvæg syd for orglet (jf. fig. 68).

2) (Fig. 47), 1898, et *altermaleri* med motiv af *Opstandelsen*, malet af Julie Hamann som en kopi af Carl Blochs altermaleri til Sankt Jakobs Kirke i København fra 1877.¹³⁰ Bekostet af kirkeejer Frederik Herman Christian de Falsen Zytphen-Adeler, Søbysøgård.¹³¹ Olie på lærred, 144,5×116,5 cm (lysmål 131×103 cm), indsat i en profileret ramme af eg ligesom nr. 1. Kristus står svøbt i ligklædet på den væltede og knækkede sten foran graven i klippen. Han har en lysglorie om hovedet, blikket er himmelvendt og armene med de sårede hænder er løftet mod himlen. Han flankeres af to hvidklædte, knælende engle, den ene med hænderne samlet i bøn, den anden med hænderne krydset foran brystet. Bag ham skyder liljer frem, og i forgrunden ligger en terning samt hjelm og våben, efterladt af de flygtende soldater.

Maleriet blev opsat på *†*alterbordet 1899 i en fladbuet, forgyldt ramme med postamentfelt med indskrift med forgyldt fraktur på sort bund: »Jesus sagde: Jeg er Opstandelsen og Livet; hvo som tror paa mig, om han end dør, skal han dog leve. (Joh: 11, 25)« (jf. fig. 40).¹³¹ Ved syn 1909 forud for overgangen til selveje fandt man, at billedet var godt, men at der manglede en alterbygning,⁵⁸ og 1914 blev der opført en kraftig portalramme med pilastre med triglyffer foroven og gesims med cirkulære ornamentter. Derover var en segmentgavl med strålemotiv flankeret af småspir og kronet af et kors (jf. fig. 45).²² 1936 skulle maleriets ramme og andre detaljer opforgyldes.¹³² Tavlen blev nedtaget ved restaureringen 1958. Maleriet hænger på tårnrummets vestvæg nord for orglet, mens rammens postamentfelt opbevares ved kirken (jf. fig. 68).

*†*Alterprydelser. 1) En sandsynligvis senmiddelalderlig altertavle, omtalt 1589 af biskop Jacob Madsen: »Tafflen: Christi Legems [Nedtagelse] aff Korszit«, dvs. med en reliefskåret eller malet fremstilling af *Korsnedtagelsen*.²⁹ Tavlen blev fjernet fra alteret mellem 1827 og 1837 (jf. ovf.).¹³³ 1855 var den hensat på tårnloftet, hvor biskop C. T. Engelstoff så 'levn' af den; der var tale om 'godt

arbejde'.⁹⁴ Han bemærkede samtidig, at der ingen altertavle var i kirken.¹³⁴

Om end *Korsnedtagelsen* som motiv kendes fra ældre kirkeinventar, f.eks. fra passionsreliefferne i Rise Kirke fra o. 1300,¹³⁵ er det næppe sandsynligt, at der er tale om kirkens oprindelige altertavle. Snarere har den dateret sig til tiden o. 1500, se f.eks. fløjaltertavlen i Brændekilde med relief af *Korsnedtagelsen* i midtskabet (*DK Odense* 3022), og afløst en ældre, antagelig mere enkel *†*alterudsmykning.

2) I årene 1827/37–o.1860 tjente et *†*vindue i korgavlen som alterprydelse (jf. s. 3868).¹³⁶

**Sidealterfigur* (fig. 48), o. 1520–30, *Maria med barnet* som apokalyptisk Madonna (Åb. 12,1).¹³⁷ Af egetræ, 59 cm høj, udhulet i ryggen og med nedboret, tilproppet hul i issen. Maria står på et femsidet jordsmon med højre ben sat frem og et lille månesegl under foden. Hun ser lige frem for sig, har langt udslået hår, der falder bag skuldrene, og bærer krone, hvis blade er afbrækket.¹³⁸ Hun er klædt i en underklædning med opslidsede ærmer under en kjole med vide ærmer samt en løs, folderig kappe og komulesko. Ved sin venstre side bærer hun med begge hænder det siddende, nøgne Jesusbarn, som har opadvendt ansigt og med begge hænder rækker et æble frem mod hende, et symbol på velsignelse. På jordsmonnets underside er to indridsede streger (»II«), sandsynligvis et markeringsmærke, der har angivet figurens placering i et *†*alterskab.¹³⁹

Figuren står med rester af oprindelig *staffering* med delvise overmalinger; guldet er hovedsageligt urørt. De oprindelige (*†*)farver omfatter bleg hudfarve, rød kjole og kappe med forgyldt mønster og blåt for, gulfarvet sølv på håret, forgyldt krone og æble samt grønt jordsmon. Sekundært er hudfarven to gange overmalet i en mørkere tone, kjolens for og jordsmonnet har overmalinger i blåt og grønt, kronen er grå, og på æblet er to overmalinger med rødt og gulbrunt.¹⁴⁰ Figuren er restaureret 1960, hvor løs farve blev fastlagt og enkelte overmalinger fjernet, og 1985, hvor spredte opskalninger blev sikret.¹⁴¹

Figuren stammer antagelig fra et *†*sidealter for jomfru Maria (jf. *†*sidealternicher s. 3860). Den blev 1919 erhvervet til Nationalmuseet for



Fig. 48. Maria med barnet som apokalyptisk Madonna. *Sidealterfigur, o. 1520-30 (s. 3882). I NM. Foto Arnold Mikkelsen 2023. – *Virgin and Child as Woman of the Apocalypse*. *Side altar figure, c. 1520-30.

100 kr. fra en antikvitetshandel med oplysning om, at den stammede fra Allestedegnen (inv.nr. D9713).¹⁴² Det kan altså ikke fastslås med sikkerhed, at den har været i kirken.

Altersæt (fig. 49), 1754, udført af Friderich Sørensen Wissing, Odense, og skænket af Adolphine Leth.¹⁴³ Den 25 cm høje *kalk* har cirkulær, profileret fod på fodplade. Foden er drevet stejlt op



Fig. 49. Altersæt, 1754, udført af Friderich Sørensen Wissing, Odense, og skænket af Adolphine Leth (s. 3883). Foto Arnold Mikkelsen 2023. – *Altar set, 1754, made by Friderich Sørensen Wissing, Odense, and donated by Adolphine Leth.*

mod det ottekantede skaft, hvortil overgangen er markeret ved tredobbelte profilringe, og knoppen er flad med midterprofil. Det store, glatte bæger med mundingsprofil er formentlig fornyet 1902;²³ også 1930 blev der afsat midler til 'omdannelse af alterkalken'.²² På fodens overside er indprykket giverindskrift med skriveskrift: »Adolphine Leth d 1 Augusti 1752« flankeret af akantusornamenter. Datoen må referere til Adolphine Leths gudmor, Anna Petersens død. Hun, der var enke efter generalløjtnant Adolph von Neuberg (†1749), havde arvet Vejlegård efter sin mor, Else Cathrine Smidt, datter af Peder Klingenberg og Else Pedersdatter (jf. s. 3852), og testamenterede gården til den knap seksårige Adolphine.¹⁴⁴ På fodpladen er tre stempler: mesterstempel,¹⁴⁵ Odenses bymærke og et delvist ødelagt stempel med årstallet »1754«. *Disk*en, 13,5 cm i diameter, har graveret hjulkors på fanen og under bunden tre stempler, svarende til kalkens.

†*Altersæt*, omtalt 1664, en kalk og disk af sølv.³⁰

Oblatæske (jf. fig. 52), 1959, udført af Svend Toxværd, København. 5 cm høj, 12,5 cm i diameter, cirkulær med nærmest terrinformet kor-

pus med latinsk kors i relief og fladt låg med en kugle som lågknop. Under æskens bund er graveret ejerindskrift med kursiv: »Allested Kirke 1959« og tre stempler: mesterstempel, Københavnmærke 1959 og lødighedsmærke 830S.¹⁴⁶

†*Oblatæsker*. 1) 1799, antagelig af sølv og forsynet med årstal.¹²⁸ 2) 1894, af porcelæn, formentlig svarende til nr. 3.⁶⁵ Æsken blev ødelagt ved præstegårdens brand 1908.²³ 3) 1909, af sort porcelæn med guld Kors på låget.¹⁴⁷

Sygesæt. 1) (Fig. 50), 1908, af sølv med vinflaske af glas.¹⁴⁷ Den 13 cm høje kalk har profileret fod, der er drevet stejlt op mod en flad knop med fire rudebosses med graverede versaler, der danner forkortelsen »INRI«. Bægeret har graveret kløverbladskors og profileret munding hvorunder to stempler: Københavnmærke 1908 og gardejnmærke for Christian Frederik Heise. *Disk*en, 7,5 cm i diameter, har cirkelkors med skraveret bund på fanen, og under bunden er stempler svarende til kalkens. Vinflasken, 7 cm høj, har skruelåg af sølv og passer ned i kalkens bæger. Sættet opbevares i et cylinderformet etui af pap beklædt med sort skind og foret med violet fløjl.



Fig. 50. Sygesæt nr. 1, 1908 (s. 3884). Foto Arnold Mikkelsen 2023. – *Communion set no. 1, 1908.*

2) (Fig. 51), o. 1950(?), af sølvplet, udført af firmaet Gorham Manufacturing Company, Rhode Island (USA), foræret af cand.theol. Bertel Østerbye (†2017).¹⁴⁸ Den 17,5 cm høje kalk har fod med kuglestav og hjulkors, cylinderskaft med

flad, profileret knop og glat bæger. Under fodens bund er fabriksmærke samt et nummer »050«. Disken, 13,8 cm i diameter, har hjulkors på fanen og under bunden stempler som kalken, dog er fabriksmærket anderledes. Oblatæskan, 2 cm høj,



Fig. 51. Sygesæt nr. 2, o. 1950(?), udført af firmaet Gorham Manufacturing Company, Rhode Island (USA) og foræret af cand.theol. Bertel Østerbye (s. 3885). Foto Arnold Mikkelsen 2023. – *Communion set no. 2, c. 1950, made by the Gorham Manufacturing Company, Rhode Island (USA) and gifted by cand.theol. Bertel Østerbye.*



Fig. 52. Oblatøske og alterkande, 1959, udført af Svend Toxværd, København (s. 3884 og 3886). Foto Arnold Mikkelsen 2023. – *Wafer box and altar jug, 1959, made by Svend Toxværd, Copenhagen.*

5,3 cm i diameter, har fladt låg med hjulkors, og stempler som kalken under bunden. Vinflasken, der er af glas, har låg af sølvplet med hjulkors.

†*Sygesæt*. 1) 1744, af sølv, antagelig med graveret årstal.¹⁴⁹ Sættet blev ødelagt ved præstegårdens brand 1908.²³



Alterkander. 1) O. 1860, fra Den Kongelige Porcelænsfabrik, 32 cm høj, af sort porcelæn med guldkors og porcelænsmærke under bunden.⁸² Kanden er ude af brug og opbevares ved kirken.

2) (Jf. fig. 52), 1959, udført af Svend Toxværd, København, ligesom oblatøsken.¹⁴⁶ Den 25 cm høje kande har slankt, vaseformet korpus og fladt, hængslet låg med en kugle som lågknop. På den ene side af korpus er et latinsk kors i relief, på den anden side graveret ejerindskrift med kursiv: »Allested Kirke 1959«. Under bunden er tre stempler, svarende til oblatøsken. Kanden opbevares i konfirmandstuen.

To †*vinflasker* er omtalt 1664, da en af dem skulle omstøbes.³⁷

Alterstager (fig. 53), o. 1550, omtalt af biskop Jacob Madsen 1589,²⁹ af messing, 39 cm høje inkl. lysepig (32,5 cm høje uden pig). Stagerne har cirkulær, profileret fod, der hviler på ryggen af tre løver med graverede ansigtstræk, manker og poter og siddende på sekskantede, hulkeprofilerede konsoller (fig. 54). Det let keglestubbformede skaft

Fig. 53. Alterstager, o. 1550 (s. 3886). Foto Arnold Mikkelsen 2023. – *Altar candlesticks, c. 1550.*

har base samt to skarpe profilringe hvorimellem graverede dobbeltlinjer, og lyseskålen er profileret. En lodning med tin ved den ene løvefigur er formentlig fra 1895, hvor en af stagerne trængte til reparation.⁶⁵ Nært beslægtede stager findes i Vejle Kirke (s. 3951).

Syvstage (fig. 55), o. 1930, af messing, 63 cm høj, med cirkulær, profileret fod hvorover opdrevet manchete, cylinderskaft med tre skaftringe forinden samt retkantede, leddede og kurvehanksbuede arme med vaseformede lyseholdere. Stagen står i nichen i triumfvæggens nordside. En tilsvarende stage findes i Vejle Kirke (s. 3951).

†*Bibel*. Christian IV's bibel, 1633, omtalt 1664/65, da den var 'ganske løs i bindet, så at når den ligger opslået, ligger hvert ark for sig'.³⁶

†*Alterbog*, omtalt 1664/65,³⁶ gammel og forslidt med mange løse blade.

†*Processions- eller korbuekrucifiks(?)*. 1855 fandtes en 'Kristus på kors' på tårnloftet sammen med den formentlig senmiddelalderlige †altertavle (s. 3882).⁹⁴



Fig. 55. Syvstage, o. 1930 (s. 3887). Foto Arnold Mikkelsen 2023. – *Seven-branched candelabra, c. 1930.*

Messehagler. 1) 1922, bekostet ved indsamling i menigheden.¹¹⁵ Af rødt fløjl med for af blegrødt lærred, kantet med guldgaloner og med tilsvarende kors på ryggen. 2-3) Slutningen af 1900-tallet, henholdsvis af grøn silkebrokade med gaffelkors af gylden silke med Georgskors og olivenkviste i rødt, sølv og guld, og af violet silkebrokade med gaffelkors af sort og grøn silke med gyldne Georgskors.

†*Messehagler*. 1) Omtalt 1664/65 som 'gammel', af rødt fløjl.³⁶ 2) Omtalt 1862, af blå fløjl.²³ 3) Efter 1862, af rødt fløjl.¹²⁴

Altersranken (jf. fig. 15), 1958, tegnet af Ejnar Mindedal Rasmussen, er et spinkelt, profileret og fagdelt femsidede rammeværk af eg. Knæfaldet er af kantsatte gule teglsten med løse hynder af lysebrunt skind.

†*Altersranken*, formentlig anden halvdel af 1700-tallet, tidligst omtalt 1824, da knæfaldet ønskedes polstret.³³ Den femsidede skranke af fyrretræ bestod af et gitter af tætstillede, udsavede,



Fig. 54. Løvefigur. Detalje af alterstage (s. 3886). Foto Arnold Mikkelsen 2023. – *Lion figure. Detail of altar candlestick.*

vaseformede balustre under en håndliste (jf. fig. 45).¹⁵⁰ Den havde oprindeligt indgang midt for, men 1902 blev den afkortet ved alteret og fik indgang i hver side.²³ 1862 var knæfaldet be-
trukket med brunt skind,¹²⁴ og 1911 skulle det
betrækkes med rødt fløj.²³

Døbefont (fig. 56), romansk, med fod af rød gra-
nit og kumme af rødgrå granit, samlet højde 83
cm. Mellem foden og kummen samt ved fodens
nederste kant er en bred fuge af cement, og et
stykke er slået af kummen foroven på den ene
side. Foden, 30 cm høj, er et omvendt terningka-
pitæl med vulst foroven; felterne på fodens sider
er tomme og kantet med rundstav. Kummen, 69
cm i diameter, har nærmest attisk mundingsprofil
med tovsnoning og derunder et bredt bælte med
arkader med kapitæler. Kummen afsluttes forne-
den af et kort, uregelmæssigt afbrækket cylinder-
skaft.

Kummen tilhører i kraft af sin udsmykning
med arkader med kapitæler den arkitektoniske



Fig. 56. Døbefont, romansk (s. 3888). Foto Arnold Mikkelsen 2023. – *Font, Romanesque*.



Fig. 57. Dåbsfad, o. 1550, skænket 1790 af sognepræst Berthel Holm og hustru Nicoline Holm (s. 3889). Foto Arnold Mikkelsen 2023. – *Baptismal dish, c. 1550, donated in 1790 by the pastor Berthel Holm and his wife Nicoline Holm*.

del af den såkaldte arkadetype (VIII b), ligesom fontene i bl.a. Emauskirken i Kerteminde (oprindeligt i Kværndrup) og Østrup (DK Odense 2083 og 4974).¹⁵¹ Mundingsprofilet forbinder den desuden med fonte af Vindingtypen (II), der forekommer spredt over det sydøstlige Fyn, f.eks. i Munkebo (DK Odense 4158) og Espe (s. 3721).¹⁵² En næsten identisk fontekumme findes i Øster Hæsing.

Fonten har spor af okkerfarvet, rød og grå maling; heraf er den grå farve yngst. 1881 skulle oliemalingen afrensnes, og behandlingen med grøn sæbe og saltsyre måtte gentages, før resultatet var tilfredsstillende.¹⁵³

Døbefonten er væsentligt ældre end den nu stående kirke, og den er formentlig overført fra en \ddagger forgænger på samme sted (jf. s. 3851 og 3857). Herpå tyder også det forhold, at den er af en lokalt udbredt type, der snarere må formodes at være udført til en \ddagger forgænger end erhvervet sekundært andetsteds fra (sammenlign f.eks. med Seden (DK Odense 3470)).

1589 stod fonten i tårnet.²⁹ Den blev antagelig kort efter flyttet til koret, hvor den fandtes 1855,⁹⁴ og 1881/82 blev den anbragt i korbuens

Fig. 58. Våbenskjolde for borgmester i Odense Otte Knudsen Seeblad og hustru Abigael Hasebard samt årstal 1639; endvidere handelsmærke »RS«. Detalje af dåbsfad (s. 3889). Foto Arnold Mikkelsen 2023. – *Coats of arms of the mayor of Odense Otte Knudsen Seeblad and his wife Abigael Hasebard with the date 1639; furthermore a merchant's mark »RS«.* Detail of baptismal dish.



nordside (jf. s. 3860 og fig. 40 og 45).³⁴ Siden 1958 i skibets nordøsthjørne (jf. fig. 41).

Dåbsfad (fig. 57), et Nürnbergarbejde fra o. 1550, skænket til kirken 1790 af sognepræst Berthel Holm og hustru Nicoline Holm. Af messing, 65 cm i diameter, i drevet og stemplet arbejde. I bunden er en medaljon med den kejserlige dobbeltørn med krone og det sammensatte habsburgske våben omgivet af en bort med en noget udpudset minuskelindskrift: »got sei mit uns« gentaget fire gange. Derom er en frise med springende hjorte og hunde og yderst en bort af udpudsede, stempede blade. På fanen gentages dyrefrisen mellem borter af stempede stjerner og blade. Ved fanens inderste kant er et stemplet handelsmærke: »RS« (jf. fig. 58).¹⁵⁴ Endvidere findes sekundære indskrifter fra to forskellige tidspunkter langs fanens inderkant. Den ældste (jf. fig. 58), der må vidne om fadets tidligere ejere, omfatter to våbenskjolde

ledsaget af initialerne »OK« og sammenskrevet »AHB«, henholdsvis for Otte Knudsen Seeblad (1575–1631), borgmester i Odense, og hustru Abigael Hasebard (1596–1667). Desuden ses årstallet »1639«.¹⁵⁵ Den yngste indskrift anført med prikkursiv er en giverindskrift, der beretter om donationen af fadet til kirken: »Anno 1790 gav Sogne Præsten Hr Berthel Holm og Hustrue Nicoline Holm Dette Døbe Fad Til Allested Kirke Marc(us) 16: Cap: v: 16 Hvo som troer og bliver Døbt Hand skal blive salig« (Mark. 16,16).



Fig. 59–60. Dåbskander. 59. Nr. 1, o. 1860 (s. 3890). 60. Nr. 2, 1959 (s. 3890). Foto Arnold Mikkelsen 2023. – *Baptismal jugs. 59. No. 1, c. 1860. 60. No. 2, 1959.*

Fadet må have tilhørt Abigael Hasebard, velstående enke efter Odenses borgmester Otte Knudsen Seebled,¹⁵⁶ og har formentlig indgået i husholdningen.¹⁵⁷ Derfra er det, uvist ad hvilke veje, kommet til sognepræst i Horne Niels Seerup (†1784), der var far til Berthel Holms første hustru, Dorthe Margrethe Seerup (†1787, jf. mindetavle nr. 1). Berthel Holm erhvervede fadet på en auktion i Horne over svigerfarens efterladte ejendele, og det blev benyttet til hjemmedåb af hans og hans anden hustru Nicoline Holms datter.¹⁵⁸ Efterfølgende skænkede parret fadet til kirken som dåbsfad, da Berthel Holm hidtil havde måttet »døbe de smaae Børn af den store steen« (dvs. direkte af døbefonten): »Jeg lod strax bemælte Messing Fad efter denne døbe forretning over bære til Kirchen, som det nu tilhører«. ¹⁵⁹

Lignende fade findes i adskillige kirker,¹⁶⁰ bl.a. Ramme (DK Ringkøbing 1617), Hatting (DK Vejle 1566), Dalum (DK Odense 2853) og Egense (s. 1934), hvoraf sidstnævnte er næsten tilsvarende fadet i Allested.

Dåbskander. 1) (Fig. 59), o. 1860,⁸² af fortinnet kobber, 23 cm høj. Kanden, der hviler på tre kugleformede fødder af træ, har keglestubformet korpus med svungen hank og kuplet låg med drejet lågknop af træ. Øverst på korpus er fastgjort en glat bærehank.

2) (Fig. 60), 1959, af messing, 27 cm høj, med keglestubformet korpus og graveret bort af liggende romber forneden. Hanken har greb af træ. Under kandens bund er graveret ejerindskrift med kursiv: »Allested Kirke 1959« samt et uidentificeret stempel: en krone med kors og bogstaverne »CC« hvorunder »Denmark«. ¹⁶¹

Korbuekrucifiks (fig. 61), o. 1475-1500. Den 66 cm høje Kristusfigur hænger i udstrakte, næsten vandrette arme med åbne hænder med strakte fingre. Hovedet, der bærer turbanlignende tornekroner, hælder en smule mod højre, og øjnene og munden er lukkede. Håret falder frem over højre skulder, og det spidse skæg dækker hagen og kæbepartiet, men lader overlæben fri; både hår og skæg er skåret i ensartede, vandrette bølger. Kroppen er slank med fremstående ribben over det indtrukne mellemgulv, benene er parallelle med bøjede knæ, og højre fod er lagt over ven-

stre. Lændeklædet er viklet om hofterne med en kort snip midt for og en længere, der hænger ned langs højre lår.

Korstræet, hvoraf kun den nederste, lodrette arm er oprindelig, måler ca. 104×81 cm. Det er profileret med cirkulære, hulede endefelter og glorieskive i skæringen. Fra korsarmenes kanter udgår små, hulede cirkler som stiliserede bladknopper, der karakteriserer korset som et Livstræ.

Krucifikset står med en *staffering* fra 1962, udført af maler Gustav Hjortlund, til dels på baggrund af ældre farvespor.²² Figuren har lys hud med røde bloddråber fra sårene, mørkebrune øjenbryn og -vipper, mørke øjenlåg samt røde læber; hår, skæg og krone er forgyldt og lændeklædet rødt og forgyldt. Korset er blåmalet med mørkviolette kanter. Ganske få spor af den *oprindelige staffering* på kridtgrund blev konstateret ved en undersøgelse 1958: på figuren en bleg hudfarve med mønjefarvede bloddråber, og i en kantknop på korset en rest kridtgrund med rødlig farve som bund for forgyldning, men uden spor af metal.¹⁶² Derover lå to-tre yngre farvelag, der ikke er fuldstændigt udredte.¹⁶² 1958 fremstod figuren med hvidlig hud, mørkebrunt hår og skæg og rødbrunt lændeklæde, mens korset var brunt.

Ved undersøgelsen 1958 var krucifikset i dårlig stand med spor efter en eller flere istandsættelser. Figurens arme var løse, de gamle tapper var afbrækket og taphullerne gjort større og udfyldt med kit. Højre hånds langfinger var fornyet ligesom de tre yderste fingre på venstre hånd, højre fods storetå samt et stykke af den næste tå manglede, og naglerne var forsvundet. Korset var løst i samlingerne, den nederste, oprindelige korsarm stærkt mørnet af fugt, og den øverste, lodrette samt den yderste del af den højre, vandrette korsarm var fornyet i fyrretræ.¹⁶³

1962 blev krucifikset snedkermæssigt istandsat på Nationalmuseet. Figurens arme blev fastgjort med nye tappe, der blev limet nyt træ i hullerne, og korsets reparationer i fyr blev fornyet i eg.¹⁶⁴ Efter at være sendt tilbage til kirken blev krucifikset stafferet af Gustav Hjortlund (jf. ovf.).

1855 hang krucifikset på nordvæggen.⁹⁴ 1886 var det ophængt i skibets sydside,¹²⁸ men i 1890'



Fig. 61. Korbuekrucifiks, o. 1475-1500 (s. 3890). Foto Arnold Mikkelsen 2023. – *Chancel arch crucifix, c. 1475-1500.*

erne blev det taget ned og henlagt under alterbordet.¹⁶⁵ 1959 blev det ophængt i nichen i triumfmurens nordside (jf. fig. 41).²²

Prædikestol (fig. 64), 1958, tegnet af Ejnar Mindedal Rasmussen, af eg, med fire glatte fag, profileret fodliste og flad håndliste. På det andet fag fra øst er 1994 limet en tynd plade med en dekoration i intarsia af *Maria Magdalene ved den tomme grav* (Joh. 20,1-18), tegnet af Georg Poulsen, ud-

ført af Andreas Nellemann, Ringe, og skænket af søstrene Anna og Ingefred Hansen.¹⁶⁶ Stolen hviler på en konsol af hvidmalet beton i skibets sydøsthjørne; opgangen er fra koret gennem triumfmuren ad to trin af kantsatte, gule tegl.

Ikke realiserede projekter til prædikestole. 1) (Fig. 62), 1939, tegnet af Ejnar Mindedal Rasmussen, af egetræ. Stolen, i nyrenæssance, skulle have fire brede fag mod kirkerummet og to smallere

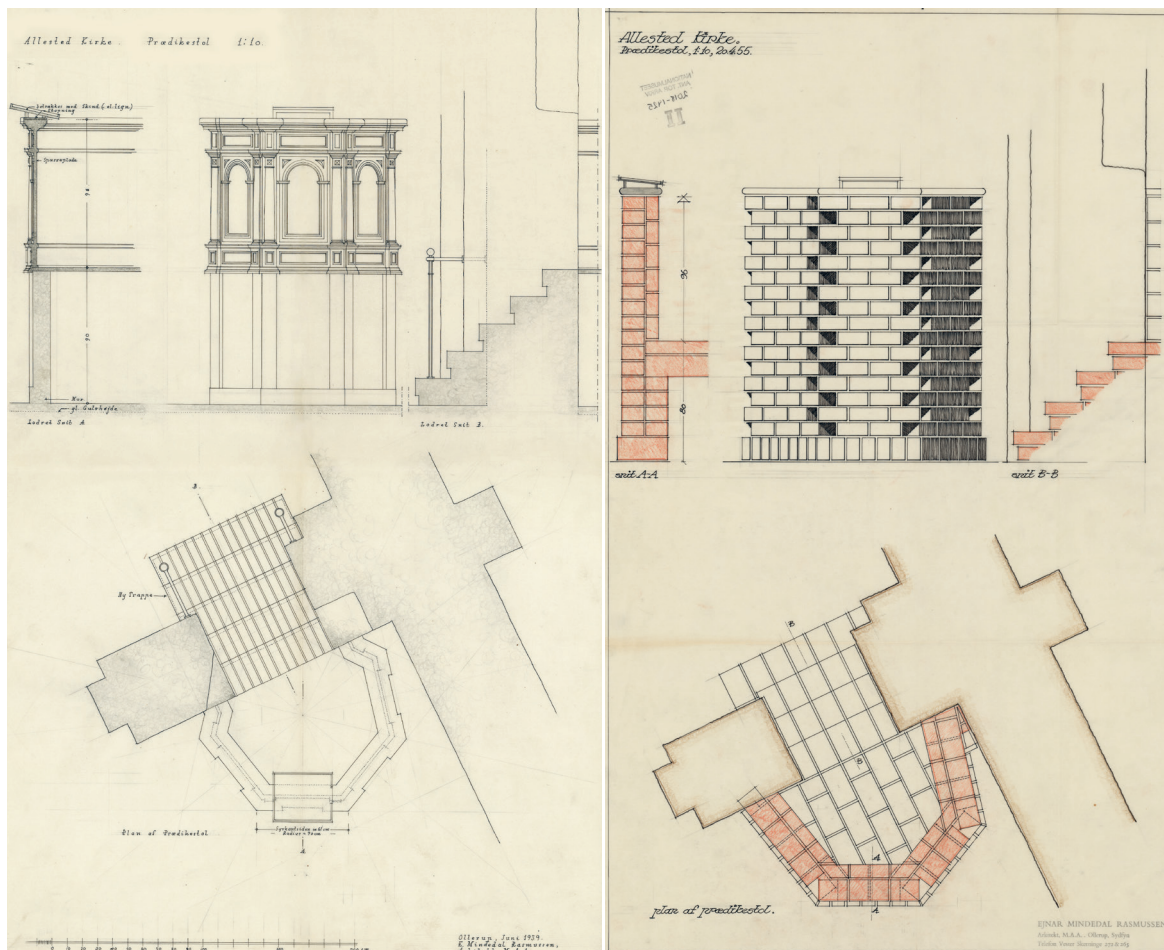


Fig. 62–63. 62. Ikke realiseret forslag til ny prædikestol (s. 3891), ved Ejnar Mindedal Rasmussen 1939. I NM. 63. Ikke realiseret forslag til ny prædikestol (s. 3892), ved Ejnar Mindedal Rasmussen 1955. I NM.— 62. *Unrealized proposal for new pulpit, by Ejnar Mindedal Rasmussen 1939.* 63. *Unrealized proposal for new pulpit, by Ejnar Mindedal Rasmussen 1955.*

ved triumfvæggen, formet over ‘gamle motiver’ med profilerede arkadefyldinger adskilt af pilastre. Endvidere fod og opgang af munkesten med gelænder af smedejern.¹⁶⁷

2) (Fig. 63), 1955, tegnet af Ejnar Mindedal Rasmussen, muret og med fire fag mod kirkerummet.¹⁶⁸

†*Prædikestole.* 1) Omtalt 1589, i sydsiden.²⁹ 1665 nævnes, at adgangen til prædikestolen var ‘hel besværlig’, hvilket dog let ville kunne ændres.⁷⁷

2) (Jf. fig. 40), o. 1854.¹⁶⁹ Stolen havde fire fyldingsfag mod kirkerummet og postament med drejede knapper på hjørnerne. Den hvilede på en muret fod og havde opgang gennem triumfmu-

ren.¹⁷⁰ I begyndelsen af 1900-tallet blev både stolen og foden malet med egetræsfarve,²³ og 1922 blev foden inddækket med panel.¹⁷¹ Stolen blev nedtaget ved restaureringen 1958.

†*Prædikestolsbeklædning* (jf. fig. 40), o. 1900, af rødt fløjlkantet med guldgaloner.

Stolestaderne (jf. fig. 41 og 68), 2021, fra firmaet Woodwize i Spøttrup, består af løse bænke af eg med hynder af blå uld på sæderne. De er opstillet med 2×13 bænke i syd og 2×15 i nord. Endvidere findes en bänk ved døbefonten og fire i koret (jf. fig. 15); disse har gule hynder.

†*Stolestader.* 1) (Jf. fig. 40), uvis datering, tidligst omtalt i 1660’erne i forbindelse med mindre re-

parationer.³⁷ 1843 skulle nogle nyindsatte stolestader males.¹⁷² 1863 blev stolene forsynet med fyldingsryglæn,¹²⁴ 1876/77 blev de repareret og malet med lys egetræsfarve,²³ og 1898 blev ryg-lænenes hældning ændret.²³ Stolestaderne blev nedtaget ved restaureringen 1958.

2) I stedet for stolestader møbleredes kirken ved restaureringen 1958 med *†løse stole*, tegnet af Ejnar Mindedal Rasmussen, af eg med flettet sæde af søgræs.⁹⁷

Præstestol (jf. fig. 15), 1958, tegnet af Ejnar Mindedal Rasmussen, armstol af eg med flettet sæde hvorpå sekundær hynde af lyst skind. I koret.

†*Skrifte- og præstestole samt degnestole*. 1) 1668/69, en skriftestol, udført af en snedker af brædder fra et *†loft* (s. 3866). Rasmus Maler i Faaborg fik betaling for at staffere stolen.³⁷

2) I 1820'erne skulle der opsættes stole til præst og degn på hver side af alteret,³³ men hvordan disse blev placeret i forhold til det ændrede al-



Fig. 64. Prædikestol, 1958, efter tegning af Ejnar Mindedal Rasmussen, med dekoration i intarsia tegnet af Georg Poulsen og udført af Andreas Nellemann 1994 (s. 3891). Foto Arnold Mikkelsen 2023. – *Pulpit, 1958, designed by Ejnar Mindedal Rasmussen, with intarsia decorations designed by Georg Poulsen and made by Andreas Nellemann in 1994.*

terparti (jf. ovf.), er uvist. 1862 skulle de forsynes med bræddegulv.²³ 1876 skulle degnens stol borttages og præstens stol indskrænkes til kun at rumme to personer, så der blev mere plads til altergængerne; samtidig skulle den males med lys egetræsfarve.³⁴ 1886 måtte den repareres for svampeskader.³⁴

3) 1876, en degnestol, indrettet i den forreste mandsstol under prædikestolen.³⁴



Fig. 65. Stolegavl, 1600-tallets anden halvdel, antagelig fra (†)herskabsstole (s. 3894). Foto Arnold Mikkelsen 2022. – *Pew end, second half of the 1600s, presumably from (†)family pews.*

Seks *stolestadegavle* (fig. 65), 1600-tallets anden halvdel, stammer antagelig fra fire (†)herskabsstole. De 147 cm høje gavle har kanneleret pilaster med profilkapitel, hvori indgår æggestav og tungeskant. Postamentet har stor bosse, frisen er glat under en kronliste med tandsnit, og gavlene afsluttes foroven af et cirkulært topstykke i bladkranz, flankeret af slanke blade. Gavlene var opsat i de fire forreste †stolestader (ovf.), der desuden var forsynet med †låger (jf. fig. 40 og 45).¹⁷³ 1958 blev to af gavlene opsat i hver sin side af tårnarkaden; de er malet i grå farver med forgyldte detaljer. De fire andre blev genanvendt som gavle i to nye *bænke* med fyldingsryg i våbenhuset, tegnet af Ejnar Mindedal Rasmussen og malet blågrønne med røde og forgyldte detaljer. Gavlene var oprindeligt gråmalede, derpå mørkebrune.⁹⁷

†*Bænke*. 1879, to lange, malede tremmebænke i våbenhuset, anskaffet som erstatning for de murede †væggbænke (s. 3861).⁸²

†*Kiste*, omtalt 1666/67, til opbevaring af mesklæderne,³⁷ forsynet med lås.

To *skabe*, 1958, tegnet af Ejnar Mindedal Rasmussen, af eg, er opsat i koret og bag orglet (jf. s. 3861).

†*Vægskab*, 1668/69, udført af en snedker med anvendelse af brædder fra et †loft (s. 3866), beregnet til opbevaring af kirkens ornamentter. Murermeister Hans Iversen blev betalt for at indmure skabet, antagelig i en af nicherne i koret eller skibet (jf. s. 3858 og 3860), og Rasmus Maler i Faaborg for at male det.³⁷

†*Pengeblok*, omtalt 1862 og 1881.³⁴ Blokken, der var forsynet med to låse, stod i korbuens nordside og må være borttaget 1881/82, da døbefonten fik plads der.

Pengebøsser. 1–2) (Fig. 66), o. 1930, af messing, 17 cm høje. De ægformede bøsser, der hviler på en fod med stenstruktur, har graverede, spidsbuede arkader med kristne symboler, bl.a. fisk og klokke; i sviklerne er trepas. Øverst er en pengeprække. Bøsserne opbevares i konfirmandstuen.

3) (Fig. 67), 1958, muligvis efter tegning af Gustav Hjortlund.¹⁷⁴ Af messing med drevet udsmykning. Den ottekantede bøsse har zigzagbort langs kanten og på fladen et ligearmet kors med en engel med et fad i den fremstrakte hånd. Øverst er



Fig. 66. Pengebøsser nr. 1-2, o. 1930 (s. 3894). Foto Arnold Mikkelsen 2023. – *Money boxes no. 1-2, c. 1930.*

en pengetragt. Bøssen hænger på sydvæggen vest for døren til våbenhuset (jf. fig. 68); oprindeligt hang en tilsvarende †pengebøsse øst for døren.¹¹⁵

†*Pengebøsse*, omtalt 1862, ved indgangsdøren.²³

Klingpung, formentlig 1800-tallet, med drejet, sortmalet skaft, messingdølle og pose af rødt fløj. Klingpungen, der er i dårlig stand, opbevares ved kirken.

Dørflojene, 1958, er tegnet af Ejnar Mindedal Rasmussen. De er af egetræ med beslag udført af kunstsmed Hans Rasmussen, Hudevad Smedje, og omfatter *udvendig* en fladbuet dobbeltfløj i indgangen i våbenhuset (jf. fig. 1) og en fladbuet enkeltfløj for opgangen til tårnet (jf. fig. 1). *Indvendig* findes en rektantet dobbeltfløj mellem våbenhus og kirke (jf. fig. 10 og 14).

Orgel (jf. fig. 68), 1966, med fem stemmer, ét manual. Bygget af Marcussen & Søn, Aabenraa, efter tegning af Ebbe Lehn Petersen. Disposition (C-f³): Gedakt 8', Spidsgambe 8', Principal 4', Rørfløjte 4', Oktav 2'. Opstillet på gulvet i tårnrummet med østvendt facade og spillebord. Facaden, med fem felter, der aftrapper i højden fra midterfeltet og ud, er udført i massiv, ubehandlet eg med forgyldte gitre bag facadepiberne.

†*Orgler*. 1) 1916, med to stemmer, oktavkobbel og svelle. Bygget af Horsens Orgelbyggeri v. M. Sørensen. Orglet blev skænket til kirken af en ukendt giver.²³

2) 1934, med fem stemmer og en transmission, ét manual og pedal. Bygget af Eggert Froberg, Odense, efter tegning af Ejnar Mindedal Rasmussen. Disposition ifølge tilbud: Manual (C-g³): Quintade 16', Principal 8', Gedakt 8', Spidsfløjte 4', Mixtur 2-3 kor. Pedal (C-d1): Subbas 16' (trm.).²⁵ Orglet kostede 3.825 kr. ifølge tilbud, og herfra gik 600 kr. for det gamle orgel, som orgelbyggeren tog i bytte. Orglet var færdigt til juleaften.²² Det var anbragt på en forhøjning i tårnrummet.¹⁷⁵

Tre *salmenummertavler* (jf. fig. 41), formentlig 1958, af eg, med stifter til hængecifre af hvidlakeret metal. Tavlen ved døbefonten er sekundært tilføjet hængsler, så den kan drejes.²⁵

†*Salmenummertavler*. 1) Omtalt 1862.²³ 2) 1871, tre små sortmalede tavler, som 1892 ønskedes ombyttet med nogle større.¹⁷⁶ 3) (Jf. fig. 40), 1893,⁶⁵ med svejftet overkant sortmalede til påskrift af numre med kridt. 1922 forsynet med hængecifre af messing.¹¹⁵

Præsterækketavle, antagelig 1958, af eg, 165×86 cm, med profileret ramme. Præsterne navne og embedsår er anført med fordybede versaler, og nederst står et vers. Tavlen hænger i våbenhuset (jf. fig. 14).

†*Kirkestævnetavle*, 1800-tallet, omtalt i 1910'erne.¹¹⁵



Fig. 67. Pengebøsse nr. 3, 1958 (s. 3894). Foto Arnold Mikkelsen 2023. – *Money box no. 3, 1958.*



Fig. 68. Indre set mod vest. Foto Arnold Mikkelsen 2023. – Interior looking west.

Lysekrone (jf. fig. 15-16), 1958, udført af kunstsmed Hans Rasmussen, Hudevad Smedje, efter tegning af Ejnar Mindedal Rasmussen.⁹⁷ Af messing med 12 bøjede arme med nedadvendte lyskilder. I koret.

†*Lysekroner*. 1) Omtalt 1912 som ‘tarvelig’.¹¹⁵ 2-3) 1921, leveret af kunstsmed Knud Eibye, Odense,¹⁷⁷ med nedhængende pærer.⁹⁷

Lampetter (jf. fig. 41 og 68), 1958, design Kaj Gottlob, toarmede, af messing med skærme af



Fig. 69. »Danmark«. Kirkeskib, anden halvdel af 1900-tallet (s. 3897). Foto Arnold Mikkelsen 2023. – “Danmark”. Church ship, second half of the 1900s.

hvidt glas og vægplader af træ.⁹⁷ Der er otte i skibet, fire i tårnrummet og fire i våbenhuset.

Kirkeskib (fig. 69), »Danmark«, bygget i anden halvdel af 1900-tallet af en ukendt bygmester. Skibet er en tremastet fuldrigger, en model af skoleskibet Danmark fra 1933, med galionsfigur af Poseidon flankeret af akantusranker. Det har hvidt skrog, blågrøn bund og forgyldte ornamenter; navnet står agter med forgyldte versaler. Skibet er ophængt i en jernstang.

†*Veteranfane*, skænket 1930 af medaljeforeningen (for veteraner fra De Slesvigske Krige) og anbragt i skibets nordøsthjørne.¹⁷⁸ Fjernet ved restaureringen 1958.⁹⁷

Ligbåre (jf. fig. 27), antagelig 1700-tallet, af træ. De kraftige bærestænger har store knopper for enderne og forbindes af tre jernkæder samt to stivere med krog (den ene stiver er brækket). Lignende båre findes i Vester Åby (s. 3064) og Vantinge (s. 3788). Båren opbevares på loftet.

Klokke (fig. 70), 1697, støbt af Steffen Scherrenbein, København, bekostet af kirkeejer Else

Pedersdatter, enke efter Peder Klingenberg til Vejlegård. 77 cm i diameter. Om halsen er en trelinjet indskrift med versaler: »Anno 1697 hafver weledle og welbyrdige frve Elseb sahl. Peder Klingeborgs til Weylegaard da wærende patronese til Allested Kircke vdi Fyen ladet denne klokke støbe af Steffen Scherrenbein«. Som skilletegn ses romber, enten enkelte eller samlet i grupper af to eller fire. Under indskriften er en bred bort af bladværk med englehoveder. Der er bevaret flere klokker fra samme støber, bl.a. i Sørup (1704, s. 468) og i Immanuelskirken i Kolding (udført 1699 til Vor Frelsers Kirke i København, *DK Vejle* 855), samt i en række nordsjællandske kirker (f.eks. Mårum, Ramløse og Nr. Herlev (udført 1698-1700, *DK Friborg* 1210, 1358 og 1955)). Klokken i Allested er gruppens ældste. Kneblen er fornyet 1990.⁹⁷ Klokken hænger i tårnets nordøsthjørne i en slyngebom.

†*Klokker*. Ved Jacob Madsens visitats 1589 havde kirken to klokker.²⁹ 1664/65 fandtes kun en klokke.¹⁷⁹



Fig. 70. Klokke, 1697, støbt af Steffen Scherrenbein, København, bekostet af kirkeejer Else Pedersdatter, enke efter Peder Klingenberg til Vejlegård (s. 3897). Foto Arnold Mikkelsen 2023. – Bell, 1697, cast by Steffen Scherrenbein, Copenhagen, paid for by church owner Else Pedersdatter, widow of Peder Klingenberg of Vejlegård.

GRAVMINDER

Kirken har to mindetavler fra slutningen af 1700-tallet og en fra o. 1864, samt tre romanske gravsten, hvoraf den ene angiveligt er fundet under gulvet (nr. 1). Stenene er ældre end den nu stående bygning og må være bevaret fra en ældre kirke på stedet (jf. s. 3857).

Mindetavler. 1) (Fig. 71), 1793, over Dorte Margrete Seerup (Dorthe Margrethe Serup), *12. jan. 1724 i Horne, 1^o g.m. sognepræst Jens Zeuthen i 19 år, mor til fire børn, 2^o g.m. sognepræst Berthel Holm i 24 år uden børn, †18. okt. 1787. Efter indskriften følger et vers: »Støvet venter Dagens komme/ Som Gud loved har de Frome/ Basoners Lyd i Gravens Vraa/ Nu tiden er du skal opstaae«, og nederst fremgår, at monumentet er udført af hendes anden ægtemand: »monumentum erex(it) sculp(sit) B. Holm a(nn)o 1793«



Fig. 72. Mindetavle nr. 2, o. 1794, over Christine Lusie, f. Classen, enke efter sognepræst i Døllefjelde og Musse Jørgen Pougdal (†1794) (s. 3900). Foto Arnold Mikkelsen 2022. – Memorial tablet no. 2, c. 1794, of Christine Lusie, née Classen, widow of the pastor of Døllefjelde and Musse, Jørgen Pougdal (†1794).

(Monumentet er rejst og udhugget af B. Holm år 1793).¹⁵⁹

Table af grå sandsten, 77×47 cm, med indskrift med fordybet antikva og versaler (afdødes fornavne), anbragt mellem dobbelte rammeliner. Langs kanten er en omløbende bort med en bladranke.

Fig. 71. Mindetavle nr. 1, 1793, over Dorte Margrethe Serup (†1787), udført af enkemanden, sognepræst Berthel Holm (s. 3899). Foto Arnold Mikkelsen 2022. – Memorial tablet no. 1, 1793, of Dorthe Margrethe Serup (†1787), made by the widower, pastor Berthel Holm.



Fig. 73. Mindetavle nr. 3, o. 1864, over Anders Larsen (†1864) (s. 3900). Foto Arnold Mikkelsen 2022. – *Memorial tablet no. 3, c. 1864, of Anders Larsen (†1864).*

Monumentet blev opsat 10. sept. 1793.¹⁵⁹ 1886 var det fastgjort til tårnummets nordvæg,¹²⁸ og o. 1900 blev det indmuret i en niche i skibets nordvæg (jf. fig. 81).¹⁸⁰

2) (Fig. 72), o. 1794, over Christine Lusie, f. Classen, *1708 i Husum, 1755 g.m. Jørgen Poug-dall (Pougdal), sognepræst i Døllefjelde og Musse på Lolland. Efter hans død 1779 flyttede hun til sin svoger B. Holm i Allested, hvor hun †13. maj 1794 »I Hendes Alders 86 Aar«.

Ottekantet tavle af sort skifer, 97×61 cm, med indskrift med fordybet kursiv mellem dobbelte rammelinjer. Langs stenens kant er en ramme med forskelligt udformede borter, bl.a. bladran-ker med blomster, ruder med stjerner og bueslag med rosetter. Tavlen er nært beslægtet med nr. 1 og er utvivlsomt som denne udført af sognepræst Berthel Holm.

Tavlen var angiveligt oprindeligt opsat på ski-bets nordvæg mellem vinduerne.¹⁸¹ 1886 var den opsat på tårnummets nordvæg vest for nr. 1,¹²⁸ og den er nu fastgjort med ankre af metal til rummets vestvæg, nord for orglet (jf. fig. 68).

3) (Fig. 73), o. 1864, over Anders Larsen, *1832 i Allested, †18. april 1864 på Dybbøl i kamp for fædrelandet.

Hvidt marmor, 51×34 cm, med indskrift med fordybet antikva, udfyldt med sort. Over indskriften er et fordybet, forgyldt kors, og langs kanten en tilsvarende rammelinje med hjørne-indsnit. Tavlen var oprindeligt opsat på skibets nordvæg.¹⁸¹ Den er nu fastgjort med metalankre til tårnummets vestvæg syd for orglet.



Fig. 74. Romansk gravsten nr. 1 (s. 3901). Foto Arnold Mikkelsen 2022. – *Romanesque tombstone no. 1.*



Fig. 75. Romansk gravsten nr. 2 (s. 3901). Foto Arnold Mikkelsen 2022. – *Romanesque tombstone no. 2.*

Gravsten. 1) (Fig. 74), romansk, af rød granit, 90-93×29-32 cm, med rundstav langs kanten. På fladen er en stav med en trekantet udvidelse i hver ende (Golgatahøj?), markeret ved fordybde konturer. Stenen ligger i gulvet ved udgangen til våbenhuset, hvor den 1958 angiveligt blev fundet

Fig. 76. Romansk gravsten nr. 3, genanvendt som kirkegårdsmonument over Johan Henrich Puschel (†1779) og Cathrine Hedevig Obenhausen (†1805) (s. 3901). Foto Arnold Mikkelsen 2022. – *Romanesque tombstone no. 3, repurposed as churchyard monument of Johan Henrich Puschel (†1779) and Cathrine Hedevig Obenhausen (†1805).*

liggende som dørtrin under et højereliggende \dagger gulv (s. 3867).¹⁸²

2) (Fig. 75), romansk, af grå granit, 141×52,5-46 cm. Stenen, der er afbrækket i begge ender og revnet på skrå både foroven og forneden, har rundstav langs siderne, mens fladen er glat. Den ligger som trædesten foran trappen til præstegården.¹⁸³

3) (Fig. 76), romansk,¹⁸⁴ genanvendt som *kirkegårdsmonument* og forsynet med indskrift over »lieutenant Ioh(an) Henrich Puschels aske 1780« (†16. april 1779),¹⁸⁵ og hustru Cathr(ine) Hedevig Obenhuuses (Cathrine Hedevig Obenhausen), †1805.

Trapezformet sten af rød granit, 190×72-58 cm, med sekundær indskrift med fordybde versaler, som udfylder hele fladen. Stenen blev gen-





Fig. 77. Gravflise, 1582(?), over ukendt (s. 3902). Foto Arnold Mikkelsen 2023. – *Tomb slab, 1582(?), of an unknown person.*

anvendt på parrets gravsted øst for koret, men 1908 stod den op ad muren.¹⁸¹ Den ligger nu i gruset ved korets sydside.

Gravflise (fig. 77), muligvis 1582, over ukendt. Rød teglsten, 16,4×15,8 cm, med indskrift med reliefversaler i forsænkede bånd med grønglaseret bund, anbragt langs kanten (»viler kar«) samt på den øverste halvdel af fladen (»mlewn(?)e/ gebo/ i 1(?)5 82«). Den fragmentariske indskrift viser, at flisen har udgjort en del af en større plade.¹⁸⁶

Flisen blev fundet under gulvet i forbindelse med restaureringen 1958 og udstillet i en montre i våbenhuset.⁹⁷ Den opbevares nu i konfirmandstuen.

Gravudstyr. Kårde (fig. 78), o. 1750-75, ifølge traditionen tilhørende løjtnant Johan Henrich Puschel (jf. genanvendt romansk gravsten (nr. 3) ovf.). Kården har klinge af jern (71 cm lang, 2 cm bred, stærkt rusten) og fæste af ornamenteret messing med parerplade og -stang, som går over i håndbøjlen, samt facetteret knap. Grebet er af jern beviklet med skind. Den var oprindeligt ophængt i kirken i en kvastprydet strop. 1908 lå den gemt væk under alterbordet,¹⁸¹ 1958 blev den udstillet i en montre i våbenhuset, og den opbevares nu i konfirmandstuen.



Fig. 78. Kårde, o. 1740, oprindeligt tilhørende løjtnant Johan Henrich Puschel (s. 3902). Foto Arnold Mikkelsen 2023. – *Sword, c. 1740, originally belonged to the lieutenant Johan Henrich Puschel.*

KILDER OG HENVISNINGER

Nedenfor er anført en oversigt over arkivalier eller utrykte kilder og litteratur anvendt i beskrivelsen af Allested Kirke. For en oversigt over arkivalier og litteratur samt forkortelser anvendt i Svendborg Amt i almindelighed jf. også s. 59 ff. Henvisninger til Danmarks Kirker, Kbh. 1933-, er angivet som *DK*, efterfulgt af betegnelsen på det pågældende amt; referencer inden for Svendborg Amt har dog kun sideangivelse.

Arkivalier. *Rigsarkivet, København (RAK). Reviderede Regnskaber, Kirkeregnskaber.* Regnskaber Fyn 1662-1837. 4. Nyborg Provsti Salling Herred 1662-71 (*Rev. rgsk. Rgsk. Fyn. 4.*). – 5. Nyborg Provsti Gudme, Sunds, Salling, Ærø og Als Herreder 1671-74 (*Rev. rgsk. Rgsk. Fyn. 5.*).

Rigsarkivet, Odense (RAO). Fyns bispearkiv: Synsforretninger over kirker med uddrag af regnskab 1631-35 (*Bispeark.* Synsforretninger med uddrag af regnskab). – Indberetninger om kirkernes tilstand og indkomster 1664-78 (*Bispeark.* Indb. om kirkernes tilstand). – Synsforretninger over kirker 1693-1702. – Synsforretninger over kirker 1718-35. – Salling Herreds breve 1539-1805, 1805-1968 (*Bispeark.* Salling Hrds. breve). – Indberetninger om kirkeejere og patronatsret 1695-1786 (*Bispeark.* Indb. om kirkeejere). – Visitatsprotokol 1732-1803, 1835-96 (*Bispeark.* Visitatsprotokol). – Indberetninger om kirker og kirkegårde 1812-43 (*Bispeark.* Indb. om kirker og kirkegårde). – Synsforretninger over kirker og præstegårde 1872-98 (*Bispeark.* Syn over kirker og præstegårde). – Sunds og Salling Herreder 1853-67 (*Bispeark.* Sunds og Salling Hrdr.). *Svendborg Amtsprøvti:* Synsprotokol for Sunds og Sallinge herreder 1824-39 (*Svendborg Amtsprøvti.* Synsprot.). *Sunds-Sallinge herreds prøvti.* Breve fra kollegier, ministerier, stiftsovrighed, biskop og amtmand 1837-51. *Sallinge Herreds prøvtiarkiv:* Forskelligt 1712-1821 (*Prøvtiark.* Forskelligt). – Sager vedr. de enkelte sogne 1851-1909 (*Prøvtiark.* Sager). – Returnerede cirkulærer 1851-64 (*Prøvtiark.* Returnerede cirkulærer). – Synsprotokol for kirker og præstegårde 1915-75 (*Prøvtiark.* Synsprot. for kirker og præstegårde). *Allested Sogn:* Enesteministerialbog 1737-1814 (*Sogneark.* Enesteministerialbog). – Embedsbog 1792-1927 (*Sogneark.* Embedsbog). – Kirkeprotokol 1862-1929 (*Sogneark.* Kirkeprot.). – Kaldsbog 1908-27 (*Sogneark.* Kaldsbog). – Diverse dokumenter 1838-1922 (*Sogneark.* Div. dok.). *Allested menighedsråd:* Forhandlingsprotokol 1904-88 (*Menighedsrådsark.* Forhandlingsprot.). – Kirkeprotokol 1925-84 (*Menighedsrådsark.* Kirkeprot.). – *Den kgl. bygningsinspektør:* Sager vedr. kirkebygninger på Fyn 1896-1925 (*Den kgl. bygningsinsp.* Sager vedr. kirkebygninger).

Allested Kirkes arkiv. Kirkeprotokol 1983-2007 (Kirkens arkiv. Kirkeprot.).

Det Kongelige Bibliotek (KB). Kallske samling. 377. 4°. Kopi af beskrivelse over kirkerne og herregårdene i Fyn og i Langeland, af sognepræsterne til Thuras brug forfattet 1755 (*Kallske saml.* 377. 4°. Beskrivelse over kirkerne 1755).

Nationalmuseet (NM). Antikvarisk-Topografisk Arkiv (ATA). Manuskripter. C. T. Engelstoft, *Kirkerne i Fyns Stift (Tillæg til Jacob Madsens Visitatsbog).* Begyndt 1853 (NM. ATA. Manuskripter. Engelstoft 1853 ff.). *Notebøger mv.:* Jan Steenberg V, 1955, 104 f. *Indberetninger.* J. B. Løffler 1886 (bygning, inventar, gravminder). – P. D. Ibsen 1893 (klokke). – Indb. ved Ejnar Mindedal Rasmussen 1958 (bygning). – Indb. ved N. J. Termanen 1958 (korbuekrucifiks). – Verner Thomsen 1960 og 1985 (*sidealterfigur). – M. Aaman Sørensen 1968 (romansk gravsten).

Rønnow Arkitekter A/S. Det Kgl. Bygningsinspektors Arkiv. Allested Kirke (Rønnow Arkitekter. Det kgl. bygningsinsp.ark. Allested K.).

Allested-Vejle Lokallistoriske Arkiv. 173. Allested Kirke.

Tegninger og opmålinger. *Rigsarkivet, Odense (RAO). Fyn i almindelighed. Topografica.* 7. Christopher Faber 1835 (eksteriør).

Nationalmuseet (NM). Ejnar Mindedal Rasmussen 1939 (bygning og inventar). – Ejnar Mindedal Rasmussen 1955-58 (bygning, inventar og gravminder).

Litteratur. Franz Polk, *Allested Kirke, Odense* 1959 (særtryk af Franz Polk, »Allested Kirke – før og nu«, *Fynske Årbøger* 1959, 96-111) (Polk 1959). – Franz Polk, »Præster og degne i Allested og Vejle sogne«, *Fynske Aarbøger IX*, 1965-67, 75-111 (Polk 1965). – Orla Hylleberg Eriksen, *Dendrokronologisk undersøgelse af tagkonstruktion over Allested kirke, Svendborg amt, NNU-rapport nr. 22*, Nationalmuseet 2023 (Hylleberg Eriksen 2023).



Fig. 79. Kirken gengivet i biskop Jacob Madsens visitatsbog 1588-1604. I RAO. – *The church as shown in Bishop Jacob Madsen's Book of Visitations, 1588-1604.*

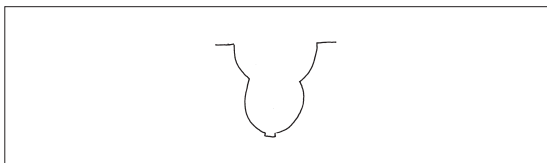


Fig. 80. Ribbeprofil i koret (s. 3858). 1:10. Målt og tegnet af Pia K. Lindholt 2023. – Rib profile in the chancel.

Historisk indledning ved Rikke Ilsted Kristiansen, kirkens omgivelser, bygning, glas- og kalkmalerier ved Pia Katrine Lindholt, inventar og gravminder ved Rikke Ilsted Kristiansen, heraf dog orgler ved Kristian Lumholdt. Arkivalielæsning ved Bjørn Westerbeek Dahl og Kathrine Faust Larsen m.fl. Heraldisk konsulent Allan Tønnesen. Oversættelse ved James Sander Manley (engelsk) og Peter Zeeberg (latin). Korrektur ved Anne Frovin. Teknisk og grafisk tilrettelæggelse ved Mogens Vedso. Redaktionen afsluttet august 2023.

¹ *Biskop Jacob Madsens visitatsbog 1588-1604*, Jens Rasmussen og Anne Riising (udg.), Odense 1995, 41 f. Jens Ovesen, der var biskop til 1420, skal desuden have været i kirken 1438. Det nævnes også, at Jens Andersen (Beldenak, biskop fra 1502) var der 1500, 1512 og 1527. Jacob Madsens kilde til bispebesøgene kendes ikke, men de kan have fremgået af dokumenter i kirkens arkiv.

² »Regnskabsbog over Indtægten af Landehjælpen 1524-26«, *Danske Magazin* IV, 2, 1873, 50.

³ *Danske Kirkelove*, Holger Fr. Rørdam (udg.), I, Kbh. 1883, nr. 415 og 507 (9. jan. 1555 og 15. nov. 1557).

⁴ *Kronens Skøder paa afhændet og erhvervet Jordegods i Danmark, fra Reformationen til Nutiden*, Rigsarkivet (udg.), I, Kbh. 1892, 300.

⁵ *Kancelliets Brevbøger vedrørende Danmarks indre Forhold 1551-1660*, Rigsarkivet (udg.), Kbh. 1885-2005 (7. jan. 1580); *Biskop Jacob Madsens visitatsbog* (note 1), 257.

⁶ *Danske Kirkelove*, Holger Fr. Rørdam (udg.), II, Kbh. 1886, nr. 688 (2. sept. 1594).

⁷ H. F. Rørdam, »Bidrag til Fyns Stifts Kirkehistorie«, *Kirkehistoriske Samlinger* IV, 6, 1899-1901, 762 f. Der var ingen hovedgårde i Allested Sogn.

⁸ *Kancelliets Brevbøger* (note 5) (18. aug. 1646); RAO. *Bispeark*. Salling Hrds. breve.

⁹ *Rørdam 1899-1901* (note 7), 762 f.; RAO. *Bispeark*. Salling Hrds. breve.

¹⁰ *Kronens Skøder paa afhændet og erhvervet Jordegods i Danmark, fra Reformationen til Nutiden*, Rigsarkivet (udg.), II, Kbh. 1908, 458 f.; RAO. *Bispeark*. Salling Hrds. breve.

¹¹ H. F. Rørdam, »Uddrag af Breve i Fyns Bispearkiv«, *Kirkehistoriske Samlinger* V, 3, 1905-07, 280 f.; jf. også RAO. *Fynbo landsting*. Skøde- og panteprotokol 7, 1676-84 (nr. 215, 4. juni 1679); *Bispeark*. Indb. om kir-

keejere. Efter Ellen Marsvins død 1649 kom Vejlegård til datteren Kirsten Munk og derpå til dennes datter Christiane, der 1666 som enke solgte den til købmand i Hamborg Peder Hansen. Fra ham kom den til Niels Hansen Smidt, hvis enke Else Pedersdatter giftede sig med Peder Klingenberg, som dermed blev gårdens ejer.

¹² RAO. *Fynbo landsting*. Skøde- og panteprotokol 26, 1798-1803 (nr. 16).

¹³ RAO. *Bispeark*. Salling Hrds. breve; *Provstiark*. Returnerede cirkulærer; *Sogneark*. Kirkeprot.; Kaldsbog.

¹⁴ RAO. *Sogneark*. Kirkeprot.; Kaldsbog.

¹⁵ *Biskop Jacob Madsens visitatsbog* (note 1), 257; RAO. *Bispeark*. Salling Hrds. breve.

¹⁶ RAO. *Fynbo landsting*. Skøde- og panteprotokol 7, 1676-84 (nr. 215); *Bispeark*. Salling Hrds. breve; *Kronens Skøder II, 1908* (note 10), 458 f.

¹⁷ KB. *Kallske saml.* 377. 4°. Beskrivelse over kirkerne 1755. Jens Henriksen Zeuthen var søn af den forrige sognepræst Henrik Pedersen Zeuthen.

¹⁸ Erich Pontoppidan og Hans de Hofman, *Den danske Atlas VI*, Kbh. 1774, 737; det oplyses endvidere, at forholdet tidligere havde været omvendt.

¹⁹ RAK. *Rev. rgsk.* Rgsk. Fyn. 4.; RAO. *Bispeark*. Indb. om kirkernes tilstand.

²⁰ NM. *Den Kongelige Mønt- og Medallesamling*. Fundprotokol nr. 2652; *ATA*. Korrespondance.

²¹ NM. *ATA*. Grundplan med angivelse af felter under arbejdet med sigtning af jorden.

²² RAO. *Menighedsrådsark*. Forhandlingsprot.

²³ RAO. *Sogneark*. Kirkeprot.

²⁴ RAO. *Sogneark*. Kirkeprot.; *Provstiark*. Returnerede cirkulærer. Den blev i alt udvidet med 1.900 kvadrat-alen.

²⁵ RAO. *Menighedsrådsark*. Kirkeprot.

²⁶ RAO. *Provstiark*. Synsprot. for kirker og præstegårde; *Menighedsrådsark*. Kirkeprot.

²⁷ RAO. *Provstiark*. Returnerede cirkulærer; Synsprot. for kirker og præstegårde.

²⁸ 1930 nævnes, at 'hegnet' mod præstegården skulle klippes, så der var sandsynligvis hæk på dette tidspunkt. RAO. *Menighedsrådsark*. Kirkeprot.

²⁹ *Biskop Jacob Madsens visitatsbog* (note 1), 257.

³⁰ RAO. *Bispeark*. Synsforretninger med uddrag af regnskab.

³¹ RAK. *Rev. rgsk.* Rgsk. Fyn. 5.

³² RAO. *Bispeark*. Visitatsprotokol.

³³ RAO. *Svendborg Amtsprövsti*. Synsprot.

³⁴ RAO. *Bispeark*. Syn over kirker og præstegårde; *Sogneark*. Kirkeprot.

³⁵ RAO. *Provstiark*. Synsprot. for kirker og præstegårde; *Sogneark*. Kirkeprot.

³⁶ RAO. *Bispeark*. Synsforretninger med uddrag af regnskab; Indb. om kirkernes tilstand.

³⁷ RAK. *Rev. rgsk.* Rgsk. Fyn. 4.

³⁸ 1925 nævnes en stenpille ved hovedlågen. RAO. *Menighedsrådsark*. Kirkeprot.

³⁹ RAO. *Provstiark.* Synsprot. for kirker og præstegårde; *Menighedsrådsark.* Forhandlingsprot.

⁴⁰ 1953 skulle 'gavlspidserne' repareres. RAO. *Provstiark.* Synsprot. for kirker og præstegårde.

⁴¹ Kirkens arkiv. Kirkeprot.; NM. *ATA.* Korrespondance.

⁴² Årstallet skal være indhugget et sted på bygningen; *Polk 1965* 105 f.

⁴³ Kirkens arkiv. Kirkeprot.

⁴⁴ Jf. BBR-registret.

⁴⁵ Jf. årlige luftfotografier hos www.geofyn.dk.

⁴⁶ *Polk 1965* 79 og 86; Rønnow Arkitekter. *Det kgl. bygningsinsp.ark.* Allested K. Der var 1992 planer om at indrette lokalmuseum og -arkiv i bygningen, men det skete ikke.

⁴⁷ RAO. *Menighedsrådsark.* Kirkeprot.; Kirkens arkiv. Kirkeprot.

⁴⁸ *Polk 1965* 109.

⁴⁹ Her stod muligvis en staldlænge i slutningen af 1700-tallet, da den lå ud til 'eksercer- eller gymnastikpladsen', som senere blev inddraget i kirkegården (s. 3853). *Polk 1965* 98.

⁵⁰ Rønnow Arkitekter. *Det kgl. bygningsinsp.ark.* Allested K.

⁵¹ »Uddrag af Biskop Jens Bircherods Dagbøger for Aarene 1688-1691«, Gustav Ludvig Wad, *Personalhistorisk Tidsskrift* I, 4, 1883, 291; RAO. *Sogneark.* Embedsbog; *Polk 1965* 79 f. Om Jacob Hansen Must se også Erh. Qvistgaard, »Den fattige Sognepræst i Allested-Vejle. Hr. Jacob Hansen Must Bønskrift til Kongen i Aaret 1666«, *Svendborg Amt. Aarskrift for Svendborg Amts Historiske Samfund* 1937, 140-42.

⁵² *Biskop Jens Bircherods Dagbøger 1688-1691* (note 51), 291; RAO. *Sogneark.* Embedsbog; *Polk 1965* 81 f.

⁵³ RAO. *Sogneark.* Kirkeprot.; *Menighedsrådsark.* Forhandlingsprot.; Allested-Vejle Lokalhistoriske Arkiv. 173. Allested Kirke; *Polk 1965* 81 og 104 ff.

⁵⁴ RAO. *Sogneark.* Embedsbog.

⁵⁵ *Fyns Tidende* 15. april 1908. Angiveligt skulle der i 1800-tallet have været 32 reder på præstegården og en snes stykker på skolen og byens gårde, jf. *Polk 1965* 103.

⁵⁶ RAO. *Bispeark.* Indb. om kirker og kirkegårde.

⁵⁷ RAO. *Provstiark.* Sager.

⁵⁸ RAO. *Provstiark.* Returnerede cirkulærer.

⁵⁹ Det omtales i flere ældre beskrivelser, at kirken skulle være opført i to faser, først et senromansk skib og derefter et ungotisk kor. Der er dog intet i bygningen, som overbevisende viser dette. NM. *ATA.* *Manuskripter.* Engelstoft 1853 ff.; Indb. ved J. B. Løffler 1886; *Polk 1959* 2 f.

⁶⁰ Åbningen omtales ofte som rundbuet, men tillægges anslagsfalsene i hver side, var den fladbuet. NM. *ATA.* Indb. ved Ejnar Mindedal Rasmussen 1958; *Polk 1959* 2.

⁶¹ NM. *ATA.* Indb. ved Ejnar Mindedal Rasmussen

1958. Det måler i dag ca. 195×108 cm i facaden og ca. 142×48 cm i lysningen.

⁶² Mål i facaden: ca. 135(?)×90 cm, mål i bagmuren: ca. 140×60 cm, og mål i lysningen: ca. 126×32 cm.

⁶³ NM. *ATA.* Indb. ved Ejnar Mindedal Rasmussen 1958. Resterne af vinduet i sydmuren blev anvendt til rekonstruktion af de nuværende vinduer, men disse er større end de oprindelige vinduer.

⁶⁴ Nichernes mål varierer: bredder mellem ca. 80-95 cm, højder mellem ca. 84-98 cm. Dybden er en sten i de to bevarede. 1891 skulle nogle nyttige blændinger inde i kirken tilmures, og der kan være tale om nicherne i kor eller skib. RAO. *Sogneark.* Kirkeprot.

⁶⁵ RAO. *Bispeark.* Syn over kirker og præstegårde.

⁶⁶ NM. *ATA.* Indb. ved Ejnar Mindedal Rasmussen 1958.

⁶⁷ NM. *ATA.* Indb. ved Ejnar Mindedal Rasmussen 1958. Et foto uden årstal i NM. *ATA.* viser, at den blev brugt som gemmeniche fra koret.

⁶⁸ Jf. NM. *ATA.* Indb. ved Ejnar Mindedal Rasmussen



Fig. 81. Mindetavle nr. 1, 1793, over Dorthé Margrethe Serup (†1787), udført af enkemanden, sognepræst Berthel Holm (s. 3899), sekundært indmuret i nichen i skibets nordvæg (s. 3860). Foto Arnold Mikkelsen 2022. – *Memorial tablet no. 1, 1793, of Dorthé Margrethe Serup (†1787), made by the widower, pastor Berthel Holm, subsequently embedded in the niche in the north wall of the nave.*

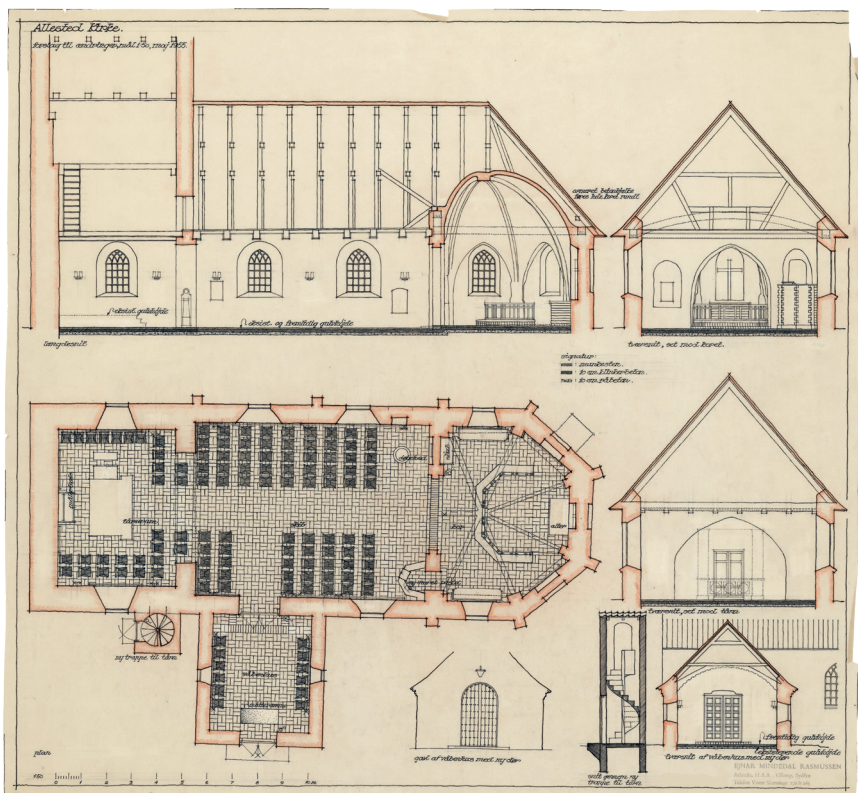


Fig. 82a-f. Delvist realiseret forslag til istandsættelse 1955. 1:300. a. Plan. b. Længdesnit set mod nord. c. Tværsnit set mod øst. d. Tværsnit set mod vest. e. Tværsnit gennem våbenhus. f. Våbenhusets gav. Målt og tegnet af Ejnar Mindedal Rasmussen 1955. I NM. – *Partially realized proposal for refurbishing, 1955. a. Plan. b. Longitudinal section looking north. c. Cross-section looking east. d. Cross-section looking west. e. Cross-section through the porch. f. Porch gable.*

1958, hvori der nævnes vinduernes oprindelige false, men der må menes vanger.

⁶⁹ NM. *ATA. Manuskripter*. Engelstoft 1853 ff.; Indb. ved J. B. Løffler 1886. Der en muligvis enkelte munkestensskifter bevaret af \dagger trekanten over våbenhusets loft.

⁷⁰ Vinduet omtales som lavt og bredt 1855. NM. *ATA. Manuskripter*. Engelstoft 1853 ff.

⁷¹ NM. *ATA. Manuskripter*. Engelstoft 1853 ff.; Indb. ved J. B. Løffler 1886.

⁷² 1855 omtales, at tårnloftet var placeret lavere end loftet i kirken. NM. *ATA. Manuskripter*. Engelstoft 1853 ff. Derved passede den udvendige overdør til mellemstokværket (jf. ndf.) også i højde med et gulv over loftet.

⁷³ Trappen til tårnet var udsat for vejr og vind, og den blev derfor udskiftet og repareret gentagne gange. 1663 blev den repareret. 1718 ønskedes en ny muret trappe, hvilket næppe skete. 1827 ønskedes en reel trappe, da der kun var en stige, og 1837 nævnes igen, at en ny

trappe skulle anskaffes. 1865/73 omtales trappen som en udvendig fritstående trappe. Den skulle fornyes 1884 og repareres 1899. 1904 blev der opsat en ny, hvidmalet trappe. Frem til istandsættelsen 1958 var der en jerntrappe med to reposer (jf. fig. 19a og e). RAK. *Rev. rgsk.* Rgsk. Fyn. 4; RAO. *Bispeark.* Synsforretninger over kirker 1718–35; Syn over kirker og præstegårde; *Svendborg Amtssprovsti.* Synsprot.; *Sogneark.* Kirkeprot.; NM. *ATA. Manuskripter*. Engelstoft 1853 ff.; Korrespondance. ⁷⁴ Mindedal Rasmussen noterede ved istandsættelsen 1958, at hvælvet var meget dårligere muret end den oprindelige kirke. NM. *ATA.* Indb. ved Ejnar Mindedal Rasmussen 1958.

⁷⁵ Polk mener, at det oprindelige hvælv faldt ned 1417, hvilket ikke forekommer sandsynligt. *Polk 1958* 5.

⁷⁶ *Fyns Tidende* 19. dec. 1958.

⁷⁷ RAO. *Bispeark.* Indb. om kirkernes tilstand.

⁷⁸ KB. *Kallske saml.* 377. 4°. Beskrivelse over kirkerne 1755.

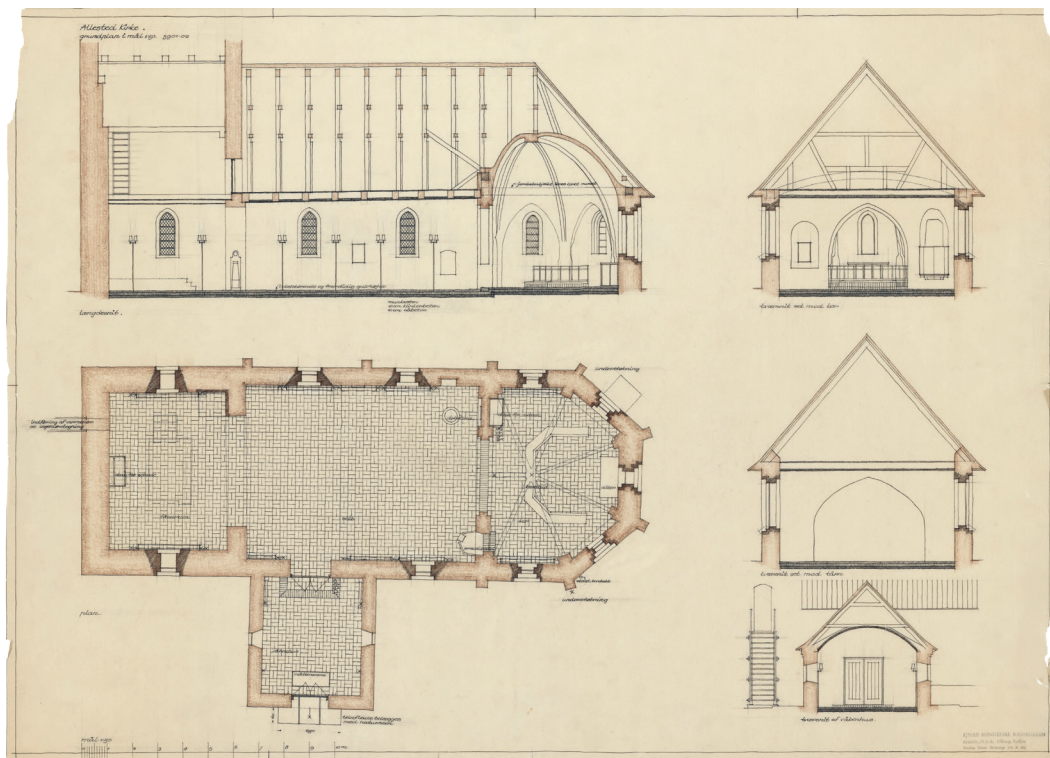


Fig. 83a-e. Delvist realiseret forslag til istandsættelse 1958. 1:300. a. Plan. b. Længdesnit set mod nord. c. Tværsnit set mod øst. d. Tværsnit set mod vest. e. Tværsnit gennem våbenhus. Målt og tegnet af Ejnar Mindedal Rasmussen 1958. I NM. – *Partially realized proposal for refurbishing, 1958. a. Plan. b. Longitudinal section looking north. c. Cross-section looking east. d. Cross-section looking west. e. Cross-section through the porch.*

⁷⁹ RAO. *Provstiark.* Forskelligt.

⁸⁰ RAO. *Bispeark.* Visitatsprotokol; Syn over kirker og præstegårde; *Sogneark.* Kirkeprot.

⁸¹ Det nævnes 1904, 1909, 1912 og 1913. 1915 ville man fjerne noget skifer i muren under prædikestolen. RAO. *Provstiark.* Returnerede cirkulærer; Synsprot. for kirker og præstegårde; *Sogneark.* Kirkeprot.

⁸² RAO. *Sogneark.* Kirkeprot.; Div. dok.

⁸³ RAO. *Sogneark.* Kaldsbog.

⁸⁴ Det blev 1939 foreslået at opsætte hvælv i skibet og våbenhuset (fig. 20), men det blev ikke realiseret. RAO. *Provstiark.* Synsprot. for kirker og præstegårde; *Menighedsrådsark.* Forhandlingsprot.; Kirkeprot.

⁸⁵ Istandsættelsen er beskrevet i følgende: RAO. *Provstiark.* Synsprot. for kirker og præstegårde; *Menighedsrådsark.* Kirkeprot.; Forhandlingsprot.; NM. *ATA.* Indb. ved Ejnar Mindedal Rasmussen 1958; Korrespondance; *Fyns Tidende* 19. dec. 1958. Ejnar Mindedal Rasmussen udførte til istandsættelsen et opfattende opmålings- og tegningsarbejde af både bygning og inventar (omtrent 80 tegningsblade); de findes i NM.

⁸⁶ Ved en senere istandsættelse, muligvis 1987, fik den ståltrin. RAO. *Provstiark.* Synsprot. for kirker og præ-

stegårde; *Menighedsrådsark.* Forhandlingsprot.; Kirkens arkiv. Kirkeprot.

⁸⁷ *Polk* 1959 3; *Fyns Tidende* 19. dec. 1958; NM. *ATA.* Indb. ved Ejnar Mindedal Rasmussen 1958. Ved afgravning af sand og jord 1958 blev der ikke fundet andre spor efter gamle gulve eller gravsten.

⁸⁸ RAO. *Bispeark.* Sunds og Salling Hrdr.; Syn over kirker og præstegårde; *Sogneark.* Kirkeprot.

⁸⁹ RAO. *Bispeark.* Salling Hrds. Breve; *Sogneark.* Kirkeprot.

⁹⁰ Det nye gulv blev delvist omlagt 1916 pga. svamp. 1938 skulle gulvet ved prædikestolen fornys af samme grund. RAO. *Bispeark.* Salling Hrds. breve; *Provstiark.* Synsprot. for kirker og præstegårde; *Sogneark.* Kirkeprot.; *Menighedsrådsark.* Forhandlingsprot.

⁹¹ En sådan blev fundet i det sydøstre vindue ved genåbningen 1958. *Polk* 1959 5.

⁹² *Polk* 1959 6; NM. *ATA.* Tegning ved Ejnar Mindedal Rasmussen 1958.

⁹³ Det var lidt større end det oprindelige vindue i syd. NM. *ATA.* Indb. ved J. B. Løffler 1886.

⁹⁴ NM. *ATA.* *Manuskripter.* Engelstofft 1853 ff.

⁹⁵ RAO. *Bispeark.* Syn over kirker og præstegårde; *Sog-*

neark. Kirkeprot. Vinduet sad dog for lavt og havde ingen smig forneden, så det skulle hæves syv tommer.

⁹⁶ I kirkens arkiv.

⁹⁷ NM. ATA. Korrespondance.

⁹⁸ RAO. *Provstiark*. Returnerede cirkulærer; *Sogneark*. Kirkeprot.

⁹⁹ På kongestolpen og dens hanebånd er skrevet årstallet »1814« og initialerne »B. L.« og »O. H.« sandsynligvis for to håndværkere. Om der henvises til en istandsættelse af tagværket eller -beklædningen, vides ikke.

¹⁰⁰ Sugfjælene blev repareret 1890-91. RAO. *Sogneark*. Kirkeprot.

¹⁰¹ Alle daterede prøver er udtaget i tømmer, der har bevaret splintved, eller som baseret på iagttagelser under prøveudtagningen kun mangler splintved. Der var splintved bevaret på fire prøver. Dateringen af korets tagværk bygger på syv prøver, hvoraf yngste fuldstændigt bevarede årring er dannet 1408 (prøvenr. 41661039). Dateringen af skibets tagværk bygger på fire prøver, hvoraf yngste fuldstændigt bevarede årring er dannet 1409 (prøvenr. 41660129). Dateringen af tårnets tagværk bygger på to prøver, hvoraf yngste fuldstændigt bevarede årring er dannet 1451 (prøvenr. 41662019). (*Hylleberg Eriksen 2023*).

¹⁰² RAO. *Provstiark*. Synsprot. for kirker og præstegårde.

¹⁰³ RAO. *Bispeark*. Syn over kirker og præstegårde; *Sogneark*. Kirkeprot.; Sager.

¹⁰⁴ RAO. *Sogneark*. Kirkeprot.; *Menighedsrådsark*. Forhandlingsprot.

¹⁰⁵ 1935 blev den omfattende istandsat. RAO. *Provstiark*. Synsprot. for kirker og præstegårde; *Sogneark*. Kirkeprot.; Div. dok.; *Menighedsrådsark*. Forhandlingsprot.

¹⁰⁶ RAO. *Menighedsrådsark*. Forhandlingsprot.; *Fyns Tidende* 19. dec. 1958.

¹⁰⁷ RAO. *Provstiark*. Synsprot. for kirker og præstegårde; *Sogneark*. Kirkeprot.; *Menighedsrådsark*. Forhandlingsprot.

¹⁰⁸ For at afhjælpe dette blev der også drænet omkring kirken 1870. RAO. *Sogneark*. Kirkeprot.

¹⁰⁹ Malerierne var menighedens gave til kirken og betalt af kirkens udsmykningsfond. RAO. *Menighedsrådsark*. Forhandlingsprot.

¹¹⁰ Jf. www.modernekirkekunst.dk, opslag Allested Kirke, set 1. juni 2023.

¹¹¹ Initialerne og bomærket kan være for glarmesteren.

¹¹² NM. ATA. Tegning af Ejnar Mindedal Rasmussen o. 1958.

¹¹³ Det sydøstlige kors i koret har på et ukendt tidspunkt fået tilføjet et gråt kvadrat omkring cirklen.

¹¹⁴ Ved istandsættelsen blev soden tilskrevet en olie-lampe. *Polk 1959* 3; *Fyns Tidende* 19. dec. 1958.

¹¹⁵ RAO. *Sogneark*. Div. dok.

¹¹⁶ Det runde alterbord og fraværet af en egentlig alterudsmykning kan måske ses i sammenhæng med en kirkelig reformbevægelse, der voksede frem fra slutningen

af 1700-tallet, og som ønskede at rense ud i kirkernes inventar og i stedet vende tilbage til de oldkristne kirkers enkle indretning; se Birgitte Bøggild Johannsen i Ebbe Nyborg og Birgitte Bøggild Johannsen, »Herregård og kirke«, *Herregården. Menneske – samfund – landskab – bygninger*, John Erichsen og Mikkel Venborg Pedersen (red.), 3, Kbh. 2005, 278 ff. Sammenlign med Svendborg Skt. Jørgens (s. 425), Øster Skerninge (s. 1978), Ollerup (s. 2024), Drejø (s. 2841) og Vester Skerninge (s. 3171); se også alterbordet i Horne samt 1alterbordet uden prydelser i Nørre Sandager (*DK Odense 5791*).

¹¹⁷ RAO. *Menighedsrådsark*. Forhandlingsprot.; NM. ATA. Korrespondance. For inventarets vedkommende planlagdes bl.a. ombygning og fremrykning af alterpartiet, ny muret alterskranke med gitter af smedjærn, ny prædikestol, stolestader og præstestol af eg og nye dørfloje af samme materiale i våbenhuset.

¹¹⁸ RAO. *Menighedsrådsark*. Kirkeprot.; Forhandlingsprot.; NM. ATA. Korrespondance.

¹¹⁹ RAO. *Menighedsrådsark*. Forhandlingsprot.; NM. ATA. Korrespondance.

¹²⁰ RAO. *Svendborg Amtsprovsti*. Synsprot.; jf. også note 116.

¹²¹ 1837 bekræftes, at alterbordet var blevet flyttet 'op under vinduet'; RAO. *Svendborg Amtsprovsti*. Synsprot.

¹²² Ønske om et sådant klæde fremsattes 1867 og 1874; RAO. *Bispeark*. Sunds og Salling Hdr.; *Sogneark*. Kirkeprot.

¹²³ RAO. *Sogneark*. Div. dok.; *Menighedsrådsark*. Forhandlingsprot.

¹²⁴ RAO. *Bispeark*. Sunds og Salling Hdr.; *Sogneark*. Kirkeprot.

¹²⁵ *Fyns Stiftstidende* 19. dec. 1958.

¹²⁶ *Polk 1959* 11 f. Schack har desuden udført altermalerier til Ringkøbing Kirke 1852 (*DK Ringkøbing* 95) og Hørve Kirke, jf. Peter Nørgaard Larsen i *Weilbachs Kunstnerleksikon*, Sys Hartman m.fl. (udg.), 7, Kbh. 1998, 273 f.

¹²⁷ *Polk 1959* 11 f.

¹²⁸ NM. ATA. Indb. ved J. B. Løffler 1886.

¹²⁹ *Polk 1959* 12 f.; NM. ATA. Korrespondance.

¹³⁰ Om Blochs maleri, se Gerd Rathje, »Kristus, kitsch og autenticitet. Carl Blochs altertavler og blikket«; *Carl Bloch 1834-1890*, Sidsel Maria Søndergaard m.fl. (red.), 2012, 183, og Louise Toft, »Carl Bloch og det kristne blik«, *samme*, 206-10.

¹³¹ RAO. *Bispeark*. Syn over kirker og præstegårde; *Sogneark*. Kirkeprot.; Kaldsbog.

¹³² RAO. *Menighedsrådsark*. Forhandlingsprot.; Kirkeprot.

¹³³ RAO. *Svendborg Amtsprovsti*. Synsprot.; *Provstiark*. Returnerede cirkulærer; *Sogneark*. Kirkeprot.

¹³⁴ NM. ATA. *Manuskripter*. Engelstof 1853 ff.; RAO. *Provstiark*. Returnerede cirkulærer.

¹³⁵ Ebbe Nyborg, »Passionsreliefferne i Store Rise Kirke på Ærø. En lektoriebrystning fra o. 1300«, *Kir-*



Fig. 84. Kirken set fra nordøst før 1890. Tegning i Allested-Vejle Lokalhistoriske Arkiv.
– The church seen from the north east before 1890.

kens bygning og brug. Studier tilegnet Elna Møller, Hugo Johannsen (red.), Kbh. 1983, 71–87.

¹³⁶ RAO. *Sogneark.* Kirkeprot. Sammenlign med Øster Skerninge, hvor et kalkmalet vindue på østvæggen tjente som alterprydelse i begyndelsen af 1800-tallet (s. 1975 og 1981).

¹³⁷ Sissel F. Plathe og Jens Bruun, *Danmarks Middelalderlige Altartavler – og anden billedbærende kirkeudsmykning af betydning for liturgien og den private andagt* 1–2, Odense 2010, 64; Per Beskow, *Maria i kult, kunst, vision*, Helsingborg 1991, 29 f.

¹³⁸ Ved kronens forkant er der fem huller med rester af spinkle pinde. NM. *ATA.* Indb. ved Verner Thomsen 1960.

¹³⁹ Sissel F. Plathe, »Værksteder og teknik og tavlernes senere skæbne«, *Middelalderlige altartavler i Haderslev Stift. Temaer og katalog*, Sissel F. Plathe og Jens Bruun (red.), Herning 2003, 60.

¹⁴⁰ NM. *ATA.* Indb. ved Verner Thomsen 1960.

¹⁴¹ NM. *ATA.* Indb. ved Verner Thomsen 1960 og 1985.

¹⁴² Nationalmuseets accessionsprotokol 1919.

¹⁴³ Finn Grandt-Nielsen, *Fynsk kirkesølv*, Odense 1983, 154.

¹⁴⁴ J. P. Trap, *Danmark*, 5. udg., V, II, Niels Nielsen, Peter Skautrup og Povl Engelstoft (red.), Kbh. 1957, 768 f. Anna Petersen, g. von Neuberg, er begravet i Nørre Broby Kirke (s. 4082).

¹⁴⁵ Chr. A. Bøje, *Danske guld- og sølvmedemærker før 1870*, 4. udg., revideret og udvidet af Henrik Jakobsen, Odense 2022, 304 (nr. B4–3155).

¹⁴⁶ Oblatæske og alterkande blev anskaffet gennem

Svend Th. Agerfelds guldsmedeforretning i Odense, der forsynede begge dele med indskrift. RAO. *Provstiark.* Synsprot. for kirker og præstegårde; *Menighedsrådsark.* Forhandlingsprot.

¹⁴⁷ RAO. *Provstiark.* Returnerede cirkulærer; *Sogneark.* Div. dok.

¹⁴⁸ Ifølge notat opbevaret sammen med sygesættet.

¹⁴⁹ NM. *ATA.* Indb. ved J. B. Löffler; RAO. *Sogneark.* Kirkeprot.

¹⁵⁰ Jf. foto i *Polk 1959* (omslagets inderside); RAO. *Sogneark.* Kirkeprot.; NM. *ATA.* Opmåling ved Ejnar Mindedal Rasmussen 1939.

¹⁵¹ M. Mackeprang, *Danmarks middelalderlige Døbefonte*, Kbh. 1941, 135 f.

¹⁵² *Mackeprang 1941* (note 151), 34 og 111.

¹⁵³ RAO. *Bispeark.* Syns over kirker og præstegårde; *Provstiark.* Returnerede cirkulærer; *Sogneark.* Kirkeprot.

¹⁵⁴ Stemplet, der kendes fra adskillige andre fade i Skandinavien, er formentlig et handelsmærke, jf. Jan A. Gadd, »Brass Basins and Bowls from a Single Nuremberg Workshop, Around 1500–1580«, *Journal of the Antique Metalware Society*, 16, 2008, 16.

¹⁵⁵ Sammenlign med en tegning af ægteparrets †gravsten fra 1670 i Odense Skt. Knuds Kirke (*DK Odense* 826 med fig. 687).

¹⁵⁶ Knud Gether, *Middelalder-familier i Flensborg og Nordfrisland og deres efterkommere i Danmark, Tyskland og Norge. Et bidrag til Sønderjyllands personalhistorie*, Lyngby 1986–87, 224 ff.

¹⁵⁷ Sammenlign f.eks. med dåbsfadet i Viby Kirke (*DK Odense* 4555).



Fig. 85. Kirken og kirkegården set fra øst. Maleri signeret »M.P. 1925«. I Allested-Vejle Lokalhistoriske Arkiv. – *The church and the churchyard seen from the east.*

¹⁵⁸ Hun blev født 4. dec. 1790 om aftenen, og dagen efter blev hun døbt Dorthe Magrete (Margrethe) Seerup efter Berthel Holms første hustru. RAO. *Sogneark.* Enesteminiesterialbog.

¹⁵⁹ RAO. *Sogneark.* Enesteminiesterialbog.

¹⁶⁰ Helge Kjellin, »Ornerade mässingsfat och deras inskrifter«, *Äldre kyrklig Konst i Skåne*, Otto Rydbeck og Ewert Wrangel (red.), Lund 1921, 204.

¹⁶¹ Kanden blev anskaffet gennem Svend Th. Agerfelds guldsmedeforretning i Odense, der forsynede den med indskrift. RAO. *Provstiark.* Synsprot. for kirker og præstegårde; *Menighedsrådsark.* Forhandlingsprot.

¹⁶² NM. ATA. Indb. ved N. J. Termansen 1958.

¹⁶³ De vandrette arme var helt fornyet ved en tidligere reparation. NM. ATA. Indb. ved N. J. Termansen 1958.

¹⁶⁴ Dette gjaldt den yderste del af den vandrette højre korsarm samt den øverste lodrette korsarm; NM. ATA. Indb. ved N. J. Termansen 1962.

¹⁶⁵ RAO. *Bispeark.* Syn over kirker og præstegårde; *Sogneark.* Kaldsbog.

¹⁶⁶ Allested-Vejle Lokalhistoriske Arkiv. 173. Allested Kirke; <https://www.modernekirkekunst.dk/>, opslag Allested Kirke, set 31. jan. 2023.

¹⁶⁷ NM. ATA. Korrespondance; tegning ved Ejnar Mindedal Rasmussen 1939 (fig. 62).

¹⁶⁸ RAO. *Menighedsrådsark.* Forhandlingsprot.; NM. ATA. Korrespondance; tegning ved Ejnar Mindedal Rasmussen u.å. (fig. 63).

¹⁶⁹ J. P. Trap, *Kongeriget Danmark*, 3. udg., III, H. Weitemeyer (udg.), Kbh. 1899, 678.

¹⁷⁰ NM. ATA. *Manuskripter.* Engelstoff 1853 ff.; RAO. *Sogneark.* Kirkeprot. Den er beskrevet som et 'aldeles værdiløst snedkerarbejde'; NM. ATA. Indb. ved J. B. Løffler 1886.

¹⁷¹ RAO. *Bispeark.* Sallinge Hrds. breve; *Sogneark.* Div. dok.

¹⁷² RAO. *Sunds-Sallinge herreds provsti.* Breve fra kollegier, ministerier, stiftsøvrighed, biskop og amtmand 1837-51.

¹⁷³ NM. ATA. Indb. ved J. B. Løffler 1886; Korrespondance.

¹⁷⁴ Jf. usigneret skitse i kirkens arkiv.

¹⁷⁵ Yderligere oplysninger om kirkens orgler findes i Den Danske Orgelregistant.

¹⁷⁶ RAO. *Bispeark.* Salling Hrds. breve; Syn over kirker og præstegårde; *Sogneark.* Kirkeprot.

¹⁷⁷ RAV. *Eiby, Knud*. Takkeskrivelser og anbefalinger 1924-57.

¹⁷⁸ RAO. *Menighedsrådsark.* Kirkeprot.; Forhandlingsprot.

¹⁷⁹ RAO. *Bispeark.* Synsforretninger med uddrag af regnskab; Indb. om kirkernes tilstand og indkomst. Den manglende klokke kunne være afleveret ved indkrævningen af klokkeskatten 1601; Poul Grønder-Hansen, »Danske klokkekonfiskationer i 16. og 17. århundrede«, *Arv og Eje* 1983-84, 213-28, særligt s. 221 f.

¹⁸⁰ Tavlen er omtalt med denne placering 1908; RAO. *Sogneark.* *Embedsbog*; *Kaldsbog*.

¹⁸¹ RAO. *Sogneark.* *Embedsbog*; *Kaldsbog*.

¹⁸² *Polk* 1959 3.

¹⁸³ Stenen er omtalt af Løffler på samme sted 1886;

NM. *ATA*. Indb. ved J. B. Løffler 1886 og M. Aaman Sørensen 1968; Torkild Hinrichsen, *Corpus der »romantischen« Grabsteine Dänemarks V*, Hamburg 1988, 1298 (nr. 596).

¹⁸⁴ NM. *ATA*. Indb. ved J. B. Løffler 1886; *Hinrichsen* 1988 (note 183), 1298 (nr. 595).

¹⁸⁵ Puschel blev begravet på kirkegården ved kirkens østgavl 24. april 1779; RAO. *Allested Sogn*. *Enestemini-sterialbog* 1763-86.

¹⁸⁶ Sammenlign f.eks. med en *gravflise angiveligt fra Højby (*DK Holbæk* 2182, nu i NM (inv.nr. 22301)), og med fragmenter af *gravfliser fra Boeslunde, den ene med årstallet 1585 (*DK Sorø* 766, nu i NM (inv.nr. D 10317)) og Ovsted (*DK Århus* 4579, nu i NM (inv.nr. D 110-1960a-b)).



Fig. 86. Kirken set fra sydøst. Foto Alfred Petersen begyndelsen af 1900-tallet. I Museum Odense. – *The church seen from the south east in the beginning of the 20th century.*

ALLESTED CHURCH

The church is likely built in the first quarter of the 1400s and still stands with what is apparently its original roofing over the chancel and nave, which is dendrochronologically dated to c. 1425. A record from the end of the 1500s regarding the bishop of Odense, Jens Ovesen (Jernskæg), visiting Allested Church in 1417 and 1418 possibly indicates that the church was consecrated at this time. The church was closely tied to the main estate Vejlegård in the annexed parish of Vejle. In 1678 the advowson to Allested and Vejle as well as several other churches was granted to the baron Jens Juel of Juellinge, who immediately sold both churches to Peder Klingenberg of Vejlegård. Allested Church remained with Vejlegård until 1798 when the owner Michael Fabritius de Tengnagel sold the church to Axel Rosenkrantz of Søbysøgård. In 1910 the church passed into freehold.

Allested has Vejle (p. 3915) as an annexe. In 2022 Sønder Broby was added to the benefice.

The church lies on the western outskirts of the village, and around it the star-shaped fields due to the enclosure movement of 1799 are preserved. The churchyard around the church is approximately rectangular, but originally it had a more irregular shape with curved edges (cf. fig. 3). It is enclosed by fieldstone walls and a brick wall. It has three entrances all with granite piers and painted black wrought iron gates (cf. fig. 6). In the southwestern corner of the churchyard stands a masonry mortuary chapel, presumably from 1920. At the southeastern corner of the churchyard lies the parsonage from 1909 (cf. fig. 2). It replaced three successive half-timbered †parsonages which all burned down.

Building. The Late Medieval church is likely built in the first quarter of the 1400s, which is corroborated by both the architecture and the roofing, dendrochronologically dated to c. 1425 (p. 3871).

The building presumably replaced an older, likely wooden(?), †church at this location, which is only revealed by the Romanesque font (fig. 56) and three Romanesque tombstones (figs. 74–76).

The church is a Late Gothic nave church with a polygonally terminated five-sided chancel and a rectangular nave (fig. 8). The building is built with red medieval brick in monk bond, and at the corners of the chancel and the transition to the nave stand slender buttresses. In the western part of the long walls of the nave the church had two doors, of which the southernmost one is still in use while the northernmost one is bricked-up. The southern door had a segmentally arched opening, which was placed in the back wall in a similar niche for the †door wing (fig. 10); the †north door was presumably identical to the south door. Only the northeastern window of the chancel is partially original, and the four remaining were reconstructed in 1958. In the nave there is a single original, bricked-up window in the south wall (figs. 12–13). The windows were pointed-arched and bevelled. In four of the chancel's walls there is a large, segmentally arched niche. The current chancel vault is presumably post-medieval, but behind it are remains of a more slender †vault with half-brick-wide piers and profiled ribs (fig. 21). The chancel arch, which is almost half the width of the chancel wall, is pointed-arched and bevelled on both sides. On each side of the chancel arch was a (†)side altar niche (cf. fig. 41), they were reconstructed with round arches in 1958. The nave is covered by a flat ceiling from 1958 and has had a similar ceiling since the Middle Ages.

In the Late Middle Ages a porch was added to the south side of the nave. It is approximately square and built with red medieval brick in irregular monk bond. The walls were originally only c. 2.16 m tall but were later heightened. Its outer door and windows are from 1958, and in the interior it had masonry †wall benches until 1879.

The tower may have been built in c. 1465, as its original roofing is dendrochronologically dated to this year (p. 3871). The building has a rectangular ground plan, three floors, and is built with red medieval brick in monk bond (figs. 17–18). In the tower interior there is two windows from 1958 which have replaced several successive †windows. In the western wall is a newer, segmentally arched †window which acts as a cabinet niche today. The tower arcade is a wide, flattened pointed arch. The interior is covered by a flat wooden ceiling which previously sat lower than it does now. The tower was apparently c. 1 m shorter than it is now, as the two belfry lights to the north and south had ledges lower than the present frames. The change most likely happened as part of the construction process. All of the belfry lights are segmentally arched and bevelled, except one in the west. The pediments have largely identical decorations with different recesses (figs. 17–18).

At some point, presumably after the Middle Ages, likely before 1667, a somewhat thick septuple rib vault replaced the Late Gothic †vault. The vault is more elevated than the original, and as a result the roofing of the chancel was changed. The piers are in different shapes and stones from the original †vault have been reused in the ribs. The wall ribs are pointed-arched while the severies are segmented. A thick brick †buttress was presumably added at the north wall of the chancel after the construction of the vault. It was removed at the refurbishing of 1958 (cf. below).

In 1938–39 there was a desire for an extensive refurbishing of the church. During World War II a plan was laid for the work, but it had to be postponed in 1947 partially due to a shortage of materials. The church was in poor condition for the next 10 years until 1958 when it underwent an extensive refurbishing of the building as well as its furnishings, overseen by architect Ejnar Mindedal Rasmussen. The most visible change was the 10 new pointed-arched, bevelled windows of different sizes in the chancel, nave and tower. Furthermore, all the floors were relaid, the ceilings renewed and decorated, and the porch got a flat wooden ceiling instead of an older wooden

barrel vault. Part of the roof was replaced, and new heating was installed.

Stained glass. In the three eastern windows there are pointed-arched stained glass panes made in 1958 by the painter Gustav Hjortlund. The eastern window probably depicts a burning bush (Exod. 3:2) (fig. 32), the southeastern one depicts the watchman of Zion (Isa. 52:8 and 62:6) (fig. 33), and the northeastern one depicts one of the wise virgins (Matt. 25:1–13) (fig. 31).

Murals. Six consecration crosses were uncovered in the church in 1958, three in the chancel, two on the chancel arch wall, and one on the northern wall of the nave (fig. 37–39).

Furnishings. The oldest piece of furnishing is the Romanesque font with arcade ornamentation (fig. 56). The font is a few centuries older than the stone church and presumably comes from a †church in the same location. A small chancel arch crucifix is preserved from the Late Middle Ages, c. 1475–1500 (fig. 61), while a *side altar figure from c. 1520–30 depicting the Virgin and Child (fig. 48) was acquired by the National Museum from an antiquity shop in 1919. It was merely disclosed that it came from the Allested area, and as such it is not certain that it came from the church.

The altar candlesticks (fig. 53) are from c. 1550, and the baptismal dish (figs. 57–58) is a Nuremberg work from the same time. It was donated to the church in 1790 by the pastor Berthel Holm and his wife Nicoline.

From the second half of the 1600s come six pew ends (fig. 65) which presumably belonged to (†)family pews. The bell (fig. 70) was cast in 1697 by Steffen Scherrenbein, Copenhagen, and paid for by church owner Else Pedersdatter, widow of Peder Klingenberg of Vejlegård.

The altar set (fig. 49) is made in 1754 by Fridrich Sørensen Wissing, Odense, and donated by Adolphine Leth, Vejlegård. Presumably also from the 1700s is a bier which is placed in the loft (cf. fig. 27).

An older baptismal jug made of tin (fig. 59) is from c. 1860. On the western wall hang two

(†)altar paintings. One was painted by Sophus Schack c. 1860 and depicts *Jesus blessing the bread* (fig. 46) while the other depicting *The Resurrection* (fig. 47) was painted in 1898 by Julie Hamann as a copy of Carl Bloch's altar painting from 1877 for St. James's Church in Copenhagen. Both paintings are donated by the church owners from Søbysøgård, Enevold de Falsen and Frederik Herman Christian de Falsen Zytphen-Adeler respectively. A Communion set (fig. 50) was acquired in 1908, the seven-branched candelabra is from c. 1930 (fig. 55) and the same is presumably true for the two money boxes (fig. 66). Yet another Communion set made by the Gorham Manufacturing Company, Rhode Island, presumably c. 1950 (fig. 51) was gifted by cand.theol. Bertel Østerbye.

From the restoration of 1958 come the Communion table and altar decoration, the kneeler, the altar rail, the pulpit, two cabinets, the door wings, the hymn boards and the chandelier in the chancel, all designed by Ejnar Mindedal Rasmussen (cf. figs. 15, 64 and 16). A money box at the exit (fig. 67) was possibly designed by Gustav Hjortlund. The wafer box and the current altar

jug (fig. 52) were acquired in 1959 from the silversmith Svend Toxværd, Copenhagen, and the baptismal jug was acquired at the same time.

The church ship "Danmark" (fig. 69) was built in the second half of the 1900s by an unknown master builder as a model of the school ship of the same name. The organ (cf. fig. 68) was built in 1966 by Marcussen & Søn, Aabenraa, and designed by Ebbe Lehn Petersen. The benches (cf. figs. 41 and 68) were acquired in 2021 from the company Woodwize, Spøttrup.

Colour scheme. The furnishing is in the natural colour of oak and on the benches are blue and yellow cushions. At the end of the 1800s the furnishing was painted in oak colours and in 1922 it was painted and varnished in the same colour.

Sepulchral monuments. The church has two memorial tablets from the end of the 1700s (figs. 71-72) and one from c. 1864 (fig. 73). Furthermore there are three Romanesque tombstones (figs. 74-76) that are older than the standing building and presumably carried over from an older †church in this location.