



Fig. 1. Kirken set fra sydvest med præstegården vest for tårnet. Foto Arnold Mikkelsen 2017. – *The church seen from the south west with the parsonage west of the tower.*

## TVED KIRKE

### SUNDS HERRED

*Historisk indledning.* Kirken («Twet») omtales tidligst 1364, da en vis Konrad von Elten, der var præst i Verden Stift (i det nuværende Niedersachsen), sad inde med dens indtægter. Disse beløb sig årligt til ca. 18 guldfloriner, som han dog erklærede sig villig til at afstå, hvis han kunne opnå et mere fordelagtigt præbende.<sup>1</sup> 1524–26 bidrog Tved Kirke med 12 mark til landehjælpen, to tredjedele af bidraget fra nabokirken i Skårup (jf. s. 1743).<sup>2</sup>

Kirken betjentes af sognepræsten ved Vor Frue Kirke i Svendborg, men denne klagede 1554 over også at skulle holde tjeneste i Tved, der lå så tæt ved byen, at menigheden nemt ville kunne søge kirken dér (dvs. Vor Frue) i stedet.<sup>3</sup> 30. oktober samme år befalede kongen kirken lukket og menigheden lagt til Vor Frue. Tienden skulle deles mellem sognepræsten og kirkens bygning, og Tved Kirkes ornamentier (‘messeklæder,

klokker eller andet’) skulle ligeledes komme Vor Frue Kirke til gode.<sup>4</sup> Efter klager fra sognets beboere over, at det var ‘meget besværligt’ for dem at søge til kirken i Svendborg,<sup>5</sup> blev Tved Kirke dog genåbnet 1558, nu som anneks til Skårup (jf. ndf.), og halvdelen af kongetienden lagdes til sognepræsten dér, halvdelen til Tved Kirkes bygning. Samtidig blev det bestemt, at de ‘klokker, tavler og andre ornamentier, som kirkeværgerne for Vor Frue Kirke har ført fra Tved Kirke til Svendborg’, beständig måtte blive ‘ved kirkerne der’.<sup>6</sup>

1573 blev det fastslået, at Skårup Kirkes andel af korntienden af Holmdrup hvert tredje år skulle tilfalde Tved Kirke ‘efter gammel sædvane’.<sup>7</sup>

*Patronatsretten* blev 1655 med tilhørende ejendomme, forpligtelser og rettigheder (bl.a. retten til at vælge kirkeværgerne, høre regnskaberne, disponere kirkens indkomster og vedligeholde den) tilskødet

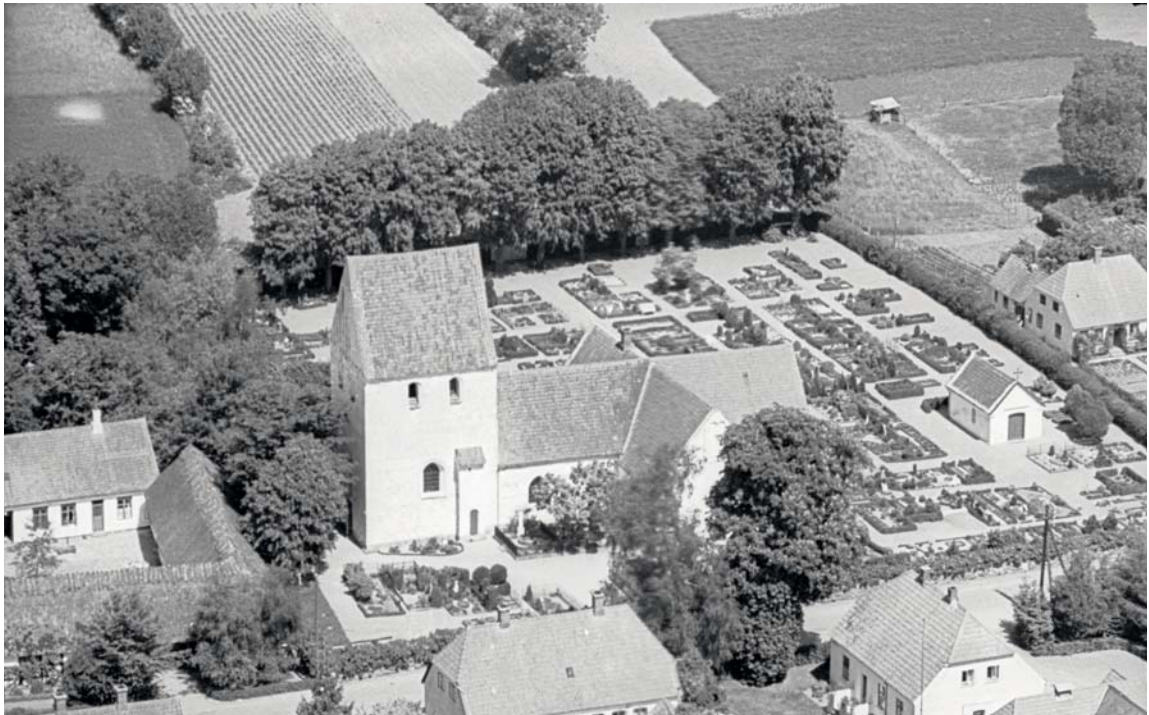


Fig. 2. Kirken set fra sydvest med præstegården vest for tårnet. Foto Sylvest Jensen 1950. I KB. – *The church seen from the south west with the parsonage west of the tower.*

Henning Valkendorf til Glorup, der var ejer af sognets hovedgård, Bjørnemose,<sup>8</sup> og som gennem sit ejerskab af Klingstrup også havde patronatsret til Skårup Kirke (s. 1743). Om kirkens nære tilknytning til Bjørnemose

og gårdens skiftende ejere vidner talrige donationer. Særligt fremtrædende er Anna Beate Valkendorf (1662–1720), førnævntes sønnesdatter, og hendes to ægtemænd, Knud Urne til Juulskov (1634–1705) og Erik Skeel til Arreskov (1670–1729), der i 1700-tallets to første årtier skænkede altertavlen, prædikestolen, et (†)korgitter og formentlig også et (†)herskabspulpitur samt en (†)klokke. De lod desuden søndre korsarm indrette som gravkapel og byggede et hospital på kirkegården (s. 1834). Endvidere skal nævnes Christian Ahlefeldt-Laurvig (1732–1791) og hustru Elisabeth Juel (1742–1803), der skænkede en (†)klokke 1786 og et (†)orgel 1793. Ejendomsretten fulgte ejerne af Bjørnemose til 1825, da kirken blev solgt til møller Mads Hansen, Svendborg.<sup>9</sup> 1861 solgte enkefru Hansine Jensen den til et interessentselskab, bestyret af møller P. Hansen, vognfabrikant H. Christensen og gårdmand Mogens Hansen.<sup>10</sup> Den overgik til *selveje* 1929.<sup>11</sup>

*Anneksforhold.* Kirkens status som selvstændigt pastorat eller annekskirke skiftede hyppigt i tidsrummet o. 1550–1842. 1550 synes Tved at have været et selvstændigt sogn; dette år fik sognepresten Peder Svaneso således



Fig. 3. Matrikelkort. 1:10.000. Målt af ukendt, kopieret 1806 af Carl Fred. v. Wilster. Tegnet af Freerk Oldenburger 2017. – *Cadastral map.*



Fig. 4. Udsnit af matrikelkort med ↑assistenskirkegårdens placering vest for Tved by. 1:5.000. Målt af ukendt, kopieret 1806 af Carl Fred. v. Wilster, omkopieret 1851 af Mansa. I Geodatastyrelsen. – *Detail of cadastral map with placing of ↑auxiliary churchyard west of Tved village.*

tillagt kronens part af tienden.<sup>12</sup> Derpå, til 1554, betjentes sognet af en kapellan fra Vor Frue Kirke i Svendborg, hvorefter kirken blev lukket og menigheden henvist til Vor Frue (jf. ovf.).<sup>13</sup> Ved genåbningen 1558 fik Tved status som anneks til Skårup,<sup>14</sup> men udgjorde 1591-1603 atter et selvstændigt pastorat<sup>15</sup> for derpå igen (indtil 1680) at være forenet med Skårup. 1680-96<sup>16</sup> og 1738-1812 var sognene på ny adskilt, mens de var lagt sammen i tidsrummet 1696-1738 og igen 1812-42.<sup>17</sup> Siden 1842 har sognet været selvstændigt.

*Præste- og sogneforhold m.m.* Ved biskop Jacob Madsens visitats 1589 var den 94 år gamle sognepræst Jens Gregersen endnu aktiv. Han prædikede godt om end med en 'lille og svag stemme'.<sup>15</sup> 1599 noterede Jacob Madsen, at der i selve kirken opbevaredes tillugget tømmer til et hus, mens der i tårnet fandtes et lager af hø (jf. s. 1841).<sup>18</sup>

O. 1631-35 var der 140 kommunikanter i sognet, og kirkeværgerne gav årligt præsten 12 skilling til at købe vin og brød for.<sup>19</sup>

1878 hedder det, i forbindelse med en klage over en indremissionsk kapellan Otto F. Moe, at denne dog havde formået 'mere og mere (...) at drage menigheden til den næsten forladte Tved Kirke'.<sup>20</sup>

Dele af sognet, hvor bl.a. den middelalderlige bispeborg Ørkild var beliggende (jf. også s. 67), indlemmedes 1926 i Svendborg Købstad.

*Førkristen gravplads?* I forbindelse med restaureringen af Erik Skeels kapel 1910 (s. 1880) fandt man under gulvet i søndre korsarm to eller tre ovale jordgrave medstensatte rammer samt knogler, muligvis fra en jernaldergravplads.<sup>21</sup> Endvidere fandt man ca. 1½ alen under gulvet i nordre korsarm 'en stengrav indeholdende knogler'.<sup>22</sup> Gravene blev ikke underkastet en nærmere arkæologisk undersøgelse.

Kirken er opført i den vestlige del af den gamle landsby, som ligger langs den øst-vestgående Tved Kirkevej, der forbinder landevejene mod hhv. Ørbæk mod nord og Svendborg mod syd. I løbet af 1900-tallet er landsbyen vokset sammen med den nordlige del af Svendborg.

Kirken ligger i det sydvestlige hjørne af kirkegården, som har en uregelmæssig udstrækning på ca. 85×70 m; kun få meter vest for kirken ligger præstegården, som afgrænser kirkegården mod vest (fig. 2). Sidstnævntes areal har ændret sig en del, siden de ældste matrikelkort, som formentlig viser den oprindelige udstrækning, blev udarbejdet (fig. 3). 1823 blev kirkegården forskønnet, men også beskrevet som lille.<sup>23</sup> 1831 blev den ud-

videt mod nord, og 1833 blev kirkegården omtalt som vel vedligeholdt.<sup>23</sup>

En udvidelse af kirkegården blev planlagt 1858, men landsbyen gjorde indsigelse, da man frygtede, at det kunne forurene drikkevandet. En *†assistskirkegård* blev derfor anlagt på præstegårdens mark vest for landsbyen (fig. 4).<sup>24</sup> 1864 modsatte beboerne sig dog at få deres afdøde begravet der, og det er tvivlsomt, om kirkegården nogensinde kom i brug.<sup>25</sup> 1870 fik kirkeejerne tilladelse til at udvide den gamle kirkegård mod øst,<sup>26</sup> hvilket skete året efter. Igen 1884 trængte kirkegården til udvidelse, og det blev foreslået at inddrage det gamle, faldefærdige *†hospitals* grund, som lå nord for kirkegården. Kirkeejerne ville købe hospitalets grund og give en nærliggende grund med en ny *†hospitals* bygning i bytte. Et magelæg mellem kirkeejerne og hospitalet forelå 1885.<sup>27</sup>

*Hegn.* Kirkegården, som ligger på hævet terræn i forhold til landsbyen, er omgivet af en stensætning af kamp mod øst, syd og vest (fig. 1). Stensætningen har kun sten på ydersiden, mens kirkegårdsjorden ligger op til stenene på indersiden. Præstegårdens østre længe danner afgrænsning mod sydvest, hvor terrænet ligger op ad selve bygningen. Mod nord står en bøgehæk. 1871 blev en ny stensætning opført i forbindelse med udvidelsen. 1959 og 1971 skulle stensætningen mod hhv. vest og øst genoprettes.<sup>28</sup> Den østlige stensætning blev repareret igen 1989.<sup>29</sup>

*†Hegn.* 1591 var kirkegården indhegnet af en mur, som var dækket med hulsten.<sup>15</sup> 1816 var muren i forsvarlig stand. I forbindelse med udvidelsen 1831 erstattede en ny stensætning beplantet med hvidtjorn muren omkring kirkegården.<sup>23</sup>

*Indgange.* Kirkegården har fire indgange. En sortmalet smedjernskøreport ophængt på granitpiller med pyramideformet afslutning er i den sydlige stensætning og en tilsvarende gangport i den østlige. Hvor køreporten mod syd er i niveau med fortovet, leder en stentrappe op til gangporten. De to porte ligner smedjernsportene af arkitekt E. Mindedal-Rasmussen fra 1951 ved Skårup Kirke (s. 1745); portene i Tved er formentlig tegnet af samme. I vest fører en stensat trappe direkte ned til den lavereliggende præstegård. I

den nordlige hæk er en bred åbning, som leder ud til graverhuset (jf. ndf.).

*†Indgange.* 1823 fik kirkegården en indgang foran kirkedøren,<sup>23</sup> hvilket svarer til den sydlige køreports placering. 1830 var en romansk gravsten (s. 1880) indmuret i en kirkegårdsport.<sup>30</sup>

*Bygninger på og omkring kirkegården.* Præstegården ligger ca. 10 m vest for kirken (fig. 1). Den består af fire længer, hvoraf den sydlige og østlige er af bindingsværk og stråtækt. Nord- og vestlængerne fra anden halvdel af 1900-tallet er grundmurede i normalsten med tag af røde vingetegl. 1924 blev præstegården beskrevet som firlænget med nu nedrevet, grundmuret *†hoved*hus med tegtag, mens udhusene var i stråtækt bindingsværk. Bygningerne blev vurderet til at være fra ca. 1750.<sup>31</sup>

Den hvidkalkede *kapelbygning* med graverfaciliteter og toilet, beliggende nord for kirkegården, er opført 1986.<sup>29</sup> Bygningen af normalsten er tækket med røde vingetegl. Vest herfor ligger en materialeplads.

1722 opførte Erich Skeel til Arreskov et *†hospital* på kirkegården til fire fattiglemmer.<sup>32</sup> Af de senere udvidelsesplaner for kirkegården fremgår dog, at hospitalshuset ikke lå på selve kirkegården, men nord for (fig. 4). Bygningens nærmere udformning kendes ikke; 1884 var den noget faldefærdig.<sup>27</sup> Uden for kirkegården lå der 1893 et lille *†kapel*, hvorom ikke vides nærmere.<sup>33</sup>

På kirkegården øst for kirken blev der efter 1873 bygget et hvidkalket *†kapel*, dækket af et sadeltag (fig. 2).<sup>33</sup> Kapellet havde tre indgange i nordgavlen. Det var i dårlig stand 1953 og gentagne gange i de følgende år blev menighedsrådet opfordret til at opføre et nyt kapel med toiletter og redskabsrum.<sup>28</sup> Det blev dog først realiseret 1986 (jf. ovf.).

*Beplantning.* Langs den vestlige og nordlige kirkegårdsafgrænsning står to rækker høje lindetræer. På kirkegårdens stensætning står forskellige hække og buske.

*†Beplantning.* Biskop Jacob Madsen berettede 1591, at der ingen træer var på kirkegården.<sup>15</sup> 1821 ønskedes flere gamle træer fældet, så kirkegården kunne blive forskønnet. Træerne blev solgt på auktion året efter. 1826 blev kirkegården beplantet med gran- og fyrretræer.<sup>23</sup>



Fig. 5. Kirken set fra nord. Foto Foto Arnold Mikkelsen 2017. – *The church seen from the north.*

## BYGNING

Den romanske kirke er opført af kamp med frådstensdetaljer. †Korets gavl og skibets langmure med norddør og vinduer er bevaret. I senmiddelalderen blev †koret ombygget til et langhuskor. Kort efter blev kor og skib overhvalvet. Fra samme tid stammer et tårn i vest, et †våbenhus i syd og to korsarme ud for andet hvælvfag fra øst. Kirken er orienteret ca. 20° mod nord.

*Den romanske kirke* bestod af skib og et formentlig smallere †kor. Heraf er bevaret dele af korets østgavl samt skibet. Grundplanen kendes derfor kun fragmentarisk, men den indre længde fra øst- til vestgavl har været ca. 22,5 m. Skibets udvendige bredde var ca. 9,1 m, og murene var ca. 4,2 m høje.

*Materiale og teknik.* Den romanske kirke er opført på et fundament af kampesten med mure af primært kløvet kamp og kvadre med detaljer i frådsten. Opbygningen af kasse-murenes facader

er skjult af et tykt lag kalk. Over nordre korsarm er skibets kvaderstensmurværk synligt.

Skibets bagmure er sat i kamp; bagmuren i syd blev formentlig allerede i tidlig middelalder omsat, så den øvre del af murværket er indsnævret i tredje og fjerde fag. Indsnævringen lå lavere i murværket i tredje end i fjerde fag (jf. fig. 24).

På sydsiden prydes skibets langmure af en *facadeudsmykning* med tre blændingsfelter; to med dobbelt rundbue og en retkantet (fig. 9). Den retkantede blændings stik er omsat og har formentlig været identisk med de øvrige blændinger. Bueslagene må være sat i frådsten, hvilket dog ikke er synligt i dag. Den østligste, dobbelt rundbuede blænding måler ca. 100×95 cm, og den er skåret mod øst af et spidsbuet nyere tids vindue (s. 1847). Den retkantede blænding måler ca. 115×130 cm og har indrammet et romansk †vindue.<sup>34</sup> Den vestligste, dobbelt rundbuede blænding måler ca. 105×137 cm. Blændingsde-

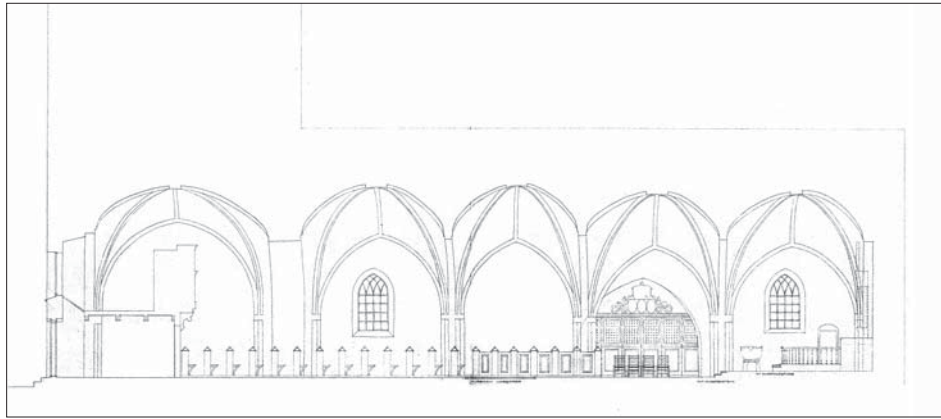


Fig. 6. Længdesnit set fra nord. 1:300. Målt og tegnet af L. Mindedal 1963. I NM. – *Longitudinal section seen from the north.*

korationen ligner en blændingsrække på Frørup Kirke (Vindinge Hrd.).<sup>35</sup> Skibet havde ingen facadedekoration på nordsiden.

*Døre.* Skibets to blændede døre er placeret over for hinanden ca. tre meter fra vestgavlen. Begge døre er synlige i bagmuren, hvor fuger markerer dørenes vanger. Deres øvre afslutning er i nyere

tid blevet ødelagt af to store, spidsbuede vinduer (s. 1847). Syddøren er flankeret af den rektangulære blænding mod øst og den dobbelt rundbuede blænding mod vest. Den er ca. 148 cm bred, mens norddørens bredde er ca. 160 cm. Formentlig har en *ansigtskvader* været en del af syddørens vestlige vange (fig. 11). Det liggende ansigt måler ca. 23×16

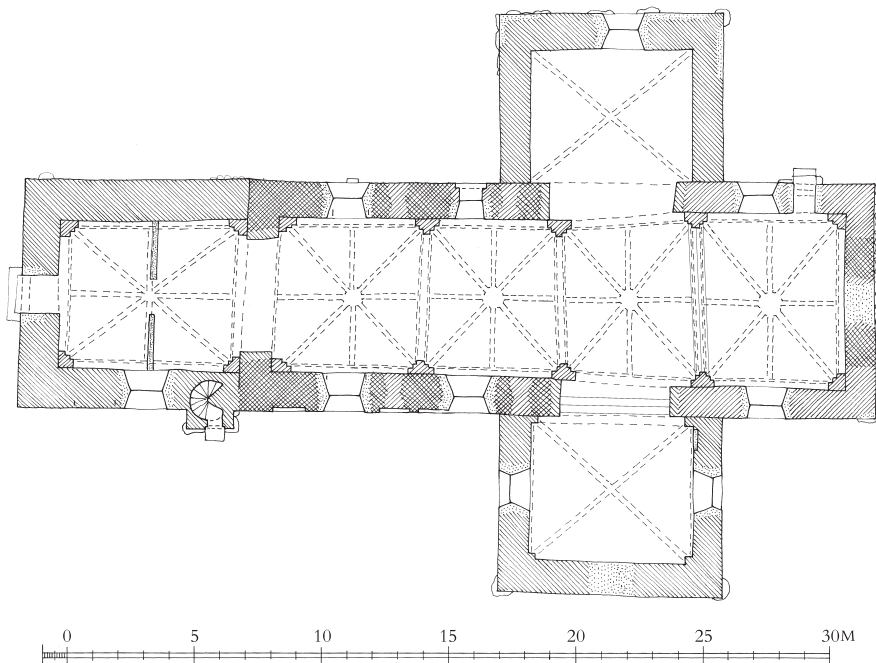


Fig. 7. Plan af kirken. 1:300. Målt af L. Mindedal 1963, suppleret af Pia K. Lindholt og tegnet af Thomas Bertelsen 2017. Signaturforklaring s. 9. – *Ground plan. Key on p. 17.*

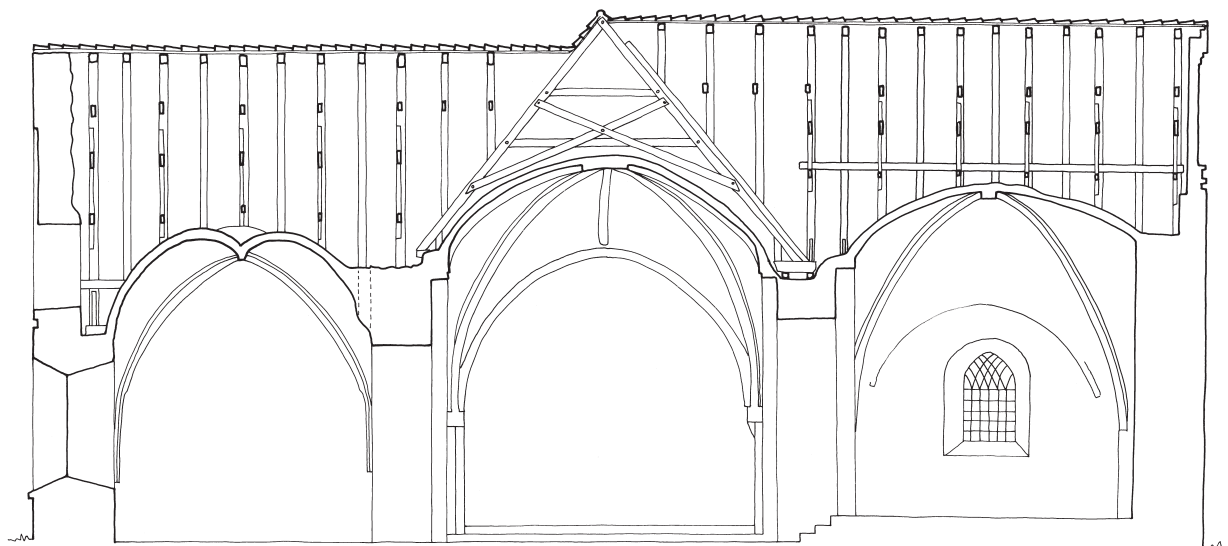


Fig. 8. Tværnsnit af kirken. 1:150. Målt af Pia K. Lindholt og Anders C. Christensen, tegnet af sidstnævnte 2018. – *Cross-section of the church.*

cm og er udført i lavt relief. Ansigtet har markant næse og kraftige øjenbryn. Kvaderen står upudset.

*Vinduer.* Det romanske skib har haft to vinduer i hver af skibets langmure. To tilmurede vinduer ses i nordmuren; begge var rundbuede og formentlig dobbeltsmigede. Det vestlige vindues kilestensstik synes sat i frådsten som blændingsdekorationerne på sydsiden. Det østlige vindue kan kun ses i bagmuren og er blændet med kamp, mens det vestlige er synligt både ud- og indvendig. Det er tilmuret i facaden med tegl, formentlig i munkestensformat, og kamp i bagmuren; vinduerne er formentlig blændede, da kirken blev udvidet til langhus i senmiddelalderen. De målte ca. 120-130×80 cm. Sydsidens vinduer er nu svært erkendelige. Bag prædikestolen i andet fag kan det østre  $\uparrow$ vindue anes, og det vestre  $\uparrow$ vindue var i den retkantede blænding på skibets sydside.<sup>36</sup>

*Taggavle.* Indersiden af det romanske kors østre gavltrekant er synlig fra langhuskorets loft. Den nedre del består af kampesten med enkelte frådstenskvadre, mens de øverste 140 cm af gavltrekanten er sat i små frådstenskvadre (fig. 10). Skibets gavltrekant mod vest, som er indmuret i tårnets østmur, er sat i rå kamp i både facade og bagmur.

*Senmiddelalderlige ændringer og tilføjelser.* I senmiddelalderen blev det romanske kor delvist nedrevet, og kirken blev omdannet til et langhus. Mod vest blev opført et tårn, og i samme forbindelse eller kort efter blev kor og skib overhvalvet. Ud for andet hvælvfag fra øst opførtes to korsarme.

Af *langhuset* på fire fag udgør koret det østligste fag. Østudvidelsen er opført i rå og kløvet kamp på et kampestensfundament, som især er synligt langs østgavlen. De profilerede teglgesimser er nyere (jf. s. 1845).

Koret var oplyst af et stort fladbuet vindue i østgavlen, ca. 210×160 cm (fig. 18). Det er blændet med teglsten i munkestensformat, hvilket kan være sket ved anskaffelsen af den store barokaltartavle 1703 (s. 1853-58). To eventuelt senmiddelalderlige  $\uparrow$ vinduer i østudvidelsens langmure er forsvundet, men de må formodes at have været sammesteds som de nuværende store spidsbuede vinduer (s. 1847) i første fag. Senere fik koret en præstedør i nordmuren (jf. s. 1845).

Gavltrekantens facade er af munkesten, mens det romanske kors østgavl blev genanvendt som bagmur (fig. 18). Den nye gavltrekant er udsmykket med et savskifte i gavlfodshøjde og tre rundbuede højblændinger samt en cirkelblænding

over den midterste. Tre nyere murankre er i gavltrekannten.

Et senmiddelalderligt *tårn* med trappehus på sydsiden blev opført mod vest. Grundplanen er omtrentlig kvadratisk, jævnbred med skibet, og tårnet rejser sig i tre stokværk med gavle i øst og vest.

Kassemurene, som står på et kampestensfundament med enkelte synlige sten, er sat med facader af kampesten i den nederste halvdel. Den øverste del er lagt af munkesten i munkeskifte, som afsluttes af en nyere falsgesims (jf. s. 1845). Det fremspringende trappehus på sydsiden blev også opført i munkesten i et irregulært munkeskifte. Tårnets østgavl står på den romanske kirkes vestgavl. I mellem- og klokkestokværket er der tilbagespring i murværket på en halv sten, hvilket mindskede murtykkelsen i tårnets øverste del.

Til tårnrummet er der i vest en fladbuet *dør*, som muligvis 1871 er omsat i normalsten (jf. s. 1846). Den kan have udsløttet en *†*dør, som for-

mentlig har været tårnets oprindelige adgangsvej, som det var almindeligt i fynske kirketårne.<sup>37</sup>

Over døren er der et sekundært, rektantet *vindue* i et fladbuet, falset spejl. Vinduet har indvendig smigede vanger og dobbeltfalset stik. Oprindeligt var vinduet fladbuet og falset i facaden, mens det var dobbeltfalset i bagmuren. Der er ingen spor efter øvrige, oprindelige vinduer, men et nyt spidsbuet, smiget smedjernsvindue er i sydmuren i højde med orgelpulpituret.

En bred, lettere skæv og spidsbuet *arkade* i skibets vestgavl forbinder tårnrummet og skibet, så kirkerummet forlænges mod vest (fig. 57). Arkaden er muret af munkesten, som står på resterne af det romanske murværk. Hvælvet i tårnrummet og det vestligste hvælv i skibet hviler på forlæg i arkademurværket (jf. s. 1842).

Tårnrummet blev formentlig dækket af et fladt *†træloft*, som kort tid efter blev erstattet af et otte-delt *ribbehvælv*.<sup>38</sup> Hvælvet kan muligvis være opført i forbindelse med arkadens opmuring. Langs syd-, vest- og nordvæggene har hvælvet helstenskjold-



Fig. 9. De romanske blændinger på skibets sydside (s. 1835-36). Foto Arnold Mikkelsen 2017. – *The Romanesque recesses on the south side of the nave.*





Fig. 10. Det romanske kors gavl set fra loftet mod øst (s. 1837). Foto Arnold Mikkelsen 2017. – *The gable of the Romanesque chancel seen from the loft looking east.*

buer med let fremspringende vederlagsmarkering, som hviler på faldede piller med et skråt forløbende to skifter højt kragbånd. De østlige hvælvkappers vederlag ligger i arkadens murværk. Hvælvet har retkantede ribber, men til forskel fra skibets og korets hvælv har det ikke toprude (s. 1842), og kappernes konstruktion er anderledes. Tårnhvælvets halvstenstykke kapper er fladere end de øvrige, og i den nederste del af kapperne er teglstene muret fra de diagonale ribber til skjoldbuerne, mens stenene blev lagt vinkelret ud fra ribberne, så der dannes sildebensmønster i den øverste del.

Et samtidigt, let fremspringende *trappelus* med vindeltrappe leder på sydsiden op til mellemstokværket (fig. 12). Mod syd afsluttes muren af en dobbelt falsgesims under et halvtag med røde vingeteg. En lille rektangulær glug i sydfacaden giver lys i trappeløbet. Den udvendige adgang til trappen er ad en falsket dør, hvis ydre stik står næsten rundbuet, mens døråbningens oprindelige stik var fladbuget. Det ydre stik blev formentlig

ændret ved indsættelsen af en rundbuet dørføj i nyere tid. Vindeltrappen uden spindel har murenkenstrin, hvorpå ligger nyere trætrin. Trappeløbet er overdækket af et sildebensmuret tøndehvælv. Overdøren har et fladbuget halvstenstik.



Fig. 11. Ansigtqvader på kirkens sydside (s. 1836). Foto Arnold Mikkelsen 2017. – *Face ashlar on south side of church.*



Fig. 12. Tårn med trappehus set fra syd (s. 1838). Foto Arnold Mikkelsen 2017. – *Tower with stairwell seen from the south.*

I mellemstokværkets sydmur er en høj, fladbuet dør, som er placeret højere i muren end trappehusets overdør og tilmuret med normalsten i flugt med ydermuren (jf. fig. 12). I bagmuren har den en halvstensfals (fig. 14). Biskop Jacob Madsen nævnte 1589, at der lå hø i tårnet,<sup>18</sup> hvilket kan være kommet ind gennem denne dør. Der har formentlig ikke været en fast trappe, da adgangen til mellemstokværket er gennem trappehuset; den høje dør har derfor nærmere været en hejseluge, som i Højelse Kirke (*DK Kbh Amt 1240*). Mellemstokværket kunne derved fungere som kirkelade. Stikket og vangernes øverste del er ommuret, formentlig ved opsætningen af et *†klokkeophæng* (jf. s. 1848).



Fig. 13. Trappehusets overdør set mod syd (s. 1839). Foto Arnold Mikkelsen 2017. – *Upper door of stairwell looking south.*



Fig. 14. Hejsedør i andet stokværk (s. 1841). Foto Arnold Mikkelsen 2017. – *Pulley door on second floor.*

Fra stokværket er der adgang til loftet over skibet gennem en rektanglet gennembrydning i østmuren, som 1962 blev gjort større.<sup>28</sup>

Hver af tårnets facader har i klokkestokværket to fladbuede og falsede glamhuller. De er forkortede nedadtil i nyere tid. Oprindeligt havde glamhullerne en flad sålbænk, som kan ses på indersiden. I klokkestokværkets bagmure samt gavltrekanterne er bomhuller til *hængestilladser*. Bomhullerne i klokkestokværket er placeret diagonalt over for hinanden i hjørnerne lige over det nuværende gulvniveau.

Tårnet har sadeltag med røde vingetegl og øst-vestorienterede gavle. Gavlenes *†kamtakker*, som blev nedrevet engang efter 1863, ønskedes genopført 1929, men det blev afvist.<sup>39</sup>



Fig. 15. Tårnets østre blændingsgavl (s. 1842). Foto Arnold Mikkelsen 2017. – Tower recesses seen from the east.

Gavltrekanen mod øst er dekoreret med *blændinger* i tre etager (fig. 15); nederst bestående af 11 lave højblændinger, hvoraf syv har hængestave og trappestik, og fire har skrå afslutning. I den midterste er en fladbuet glug. Herover er fire cirkelblændinger, hvoraf de to yderste er halve. Den øverste række højblændinger har alle skråkantet afslutning. De yderste blændinger i hver række blev alle delvist ødelagt som følge af nedrivningen af  $\ddagger$ kamtakkerne.<sup>40</sup> De skråkantede højblændinger havde formentlig også reelle stik, og cirklerne var helrunde.

Den vestre gavltrekan har 11 højblændinger fra gesims til taglinje; alle har skrå afslutning, som følger taglinjen. Her blev blændingernes stik også fjernet med nedtagningen af  $\ddagger$ kamtakkerne (jf. ovf.). I den midterste højblænding er en glug tilsvarende den på østgavlen.

Fire ottedelte *ribbehvælv* blev formentlig kort efter langhuskorets opførelse indsat i kor og skib; forinden havde langhuset sandsynligvis fladt

$\ddagger$ træloft. Hvælvene hviler på falsede piller med to skifter høje skrå kragbånd. Pillernes udformning kendes fra flere af herredets kirker.<sup>41</sup> Hvælpillerne mellem andet og tredje fag kom efter korsarmenes opførelse til at stå næsten frit foran arkadeåbningerne. Både skjold- og gjordbuerne er helstensbrede, spidsbuede og har let fremspringende vederlagsmarkering. Ribberne er retkantede, halvstensbrede og afsluttes med cirkulære slutsten (fig. 16), mens de halvstenstykke kapper er flade. Fjerde fags vestlige kappe hviler på murforlæg i tårnarkadens murværk, så hvælvene må have været planlagt ved dennes opførelse. Det er dog ikke muligt at vurdere, hvorvidt arkaden og hvælvene blev opført samtidig.

Efter hvælvenes opførelse blev *korsarmene* bygget ud for langhusets andet fag.

Den *søndre korsarm* er opført i kampesten med hjørner og gavltrekan i munkesten. Den profilerede gesims er omsat i 1700- eller 1800-tallet (s. 1845). Tilbygningen har et spidsbuet *vindue* mod



Fig. 16. Hvælv i koret (s. 1842). Foto Arnold Mikkelsen 2017. – *Vault in the chancel.*

øst og vest (s. 1847). I sydgavlen er et oprindeligt, nu blændet  $\dagger$ vindue i et fladbuet spejl af teglsten i munkestensformat (fig. 8 og 17). Sammen med gavltrekantens højsiddende blændingsdekoration gav  $\dagger$ vinduet en illusion af, at tilbygningens gavlmurværk var højere, end tilfældet er.

Korsarmen er forbundet med skibet ved en spidsbuet *arkade* sat i munkesten (fig. 57). Åbningen blev hugget igennem det romanske skibs murværk og ud bag hvælvpillen mellem andet og tredje hvælvfag i skibet, og arkaden er som resultat heraf relativt skæv. Hvælvpillen står derfor også frit foran arkadens vestlige vange.

Et firdelt *ribbehvælv* på kvadratiske helstenspiller dækker korsarmen. Det har en spidsbuet helstensdyb skjoldbue op mod arkaden, mens øst- og vestsidens kapper har markerede vederlagslinjer med en halvstensbred rundbue; den sydlige kappe har ikke markeret vederlag. Ribberne er retkantede og halvstensbrede, mens kapperne er halvstenstykke og kun let puklede.

En  $\dagger$ *niche*, som er tilmuret med rå kamp, med et fladbuet binderstik sad i den nordlige del af østmuren. Den målte ca. 90×85 cm.

Gavltrekanten er dekoreret med et højsiddende, dobbelt savskifte, hvor det nederste oprindeligt blev brudt af et fladbuet spejl (jf. ovf.). Over savskifterne er en to sten høj båndblænding (fig. 17). Herover er tre højblændinger, hvoraf den midterste har fladbuede tvillingebuer med profileret hængestav. De to flankerende blændinger er øverst skråt afskåret; deres stik må være fjernet, da formodede  $\dagger$ kamme også blev fjernet. Biskop Jakob Madsen medtog ikke kammene på sin 1589-illustration af kirken, hvorimod tårnets er med (fig. 91). Det kan antyde, at korsarmens kamme allerede var fjernet på dette tidspunkt.

*Nordre korsarm* er bygget af rå kamp med de øverste ni skifter af murværket, gesimsen og gavltrekant i teglsten af munkestensformat. De nordlige hjørner er i nyere tid omsat med normalsten i krydsskifte, og den nyere falsgesims'



Fig. 17. Søndre korsarm set fra syd (s. 1843). Foto Arnold Mikkelsen 2017. – *South transept seen from the south.*

øverste led er afrundet som på søndre korsarm, koret og tårnet. Flere jernankre på både de nordlige hjørner og i murværket holder sammen på bygningen.

I korsarmens nordre gavl er et nyere, stort, spidsbuet og dobbeltsmiget vindue. Det har formentlig erstattet et mindre †vindue på samme sted.

Korsarmens indre er overhvalvet med et *ribbehvalv* med vederlag i murværket. Ribberne udspringer relativt lavt, ca. 130 cm over gulvniveau. De nederste dele af de retkantede ribber er kvartstensbrede, mens de bliver halvstensbrede ca. 3 m fra vederlaget op mod ribbekrydset. Kapperne er halvstenstykker og let puklede.

En spidsbuet, lidt skæv *arkade* som den ved søndre korsarm giver adgang til nordre korsarms

indre (fig. 57). Den er hugget gennem det romanske skibs murværk og muret op i teglsten af munkestensformat. Den ældre hvælpille mellem andet og tredje hvælvfag står også her foran arkadens vestre vange. Korsarmen er i dag indrettet til sakristi, som er adskilt fra skibet ved et ældre (†)korgitter (s. 1862–65).

Taggavlen er udsmykket med en to sten høj båndblænding i gavlfodshøjde, mens fem rundbuede højblændinger rejser sig herover (fig. 5). I den midterste blænding er en retkantede luge.

På kirkens sydside var et †*våbenhuse*, formentlig senmiddelalderligt som størstedelen af middelalderens våbenhuse. Der er kun få spor efter det; i murværket på sydsiden kan våbenhusets østre taghældning anes i den retkantede blænding, men



Fig. 18. Korets gavlf set fra øst (s. 1837). Foto Arnold Mikkelsen 2017. – *Gable of the chancel seen from the east.*

dets præcise placering er usikker. På en skitse af kirken 1589 er våbenhuset placeret vest for søndre korsarm (fig. 91). 1719 var det 'lille og uanseeligt',<sup>42</sup> og 1860 blev det beskrevet, hvordan det dækkede for de romanske blændinger på sydfacaden.<sup>43</sup> I en brandtaksationsprotokol fra 1863 blev våbenhuset beskrevet som bygget af grundmur og kampesten. Det målte ca. 5,6×6,3 m, var 2,8 m højt og havde 0,8 m tykke mure. Bygningen havde træloft og teglstensgulv.<sup>40</sup>

*Eftermiddelalderlige tilføjelser.* Søndre korsarm var 1591 aflukket fra kirkerummet med en mur og blev brugt til opbevaring af kalk.<sup>15</sup> Fra kirkegården var der adgang til rummet gennem en fladbuget *†dør*, der formentlig er fra 1500-tallet, i gavlen (jf. fig. 17); døren blev senest tilmuret o-

1707-20, da korsarmen blev indrettet til kapel (jf. s. 1880-81), hvor også arkaden blev åbnet igen. Døren har vanger og stik i teglsten af munkestensformat, og den måler ca. 270×170 cm.

*Eftermiddelalderlige reparationer og vedligeholdelser.* Kirken har flere steder fået facaden omsat med normalsten; det gælder korets søndre hjørne og dele af nordre korsarms øst- og nordmure. Alle gesimser er også muret om formentlig i 1700- eller 1800-tallet, så de er profilerede med et retkantet fremspring og kvartstav.

I korets nordmur er indsat en kurvehanksformet *præstedør* med vanger og stik i normalsten. Dens datering er uvis, men den nævnes 1826.<sup>44</sup>

På den søndre *hvælpille* mellem første og andet fag er den nederste del af den yderste fals hug-

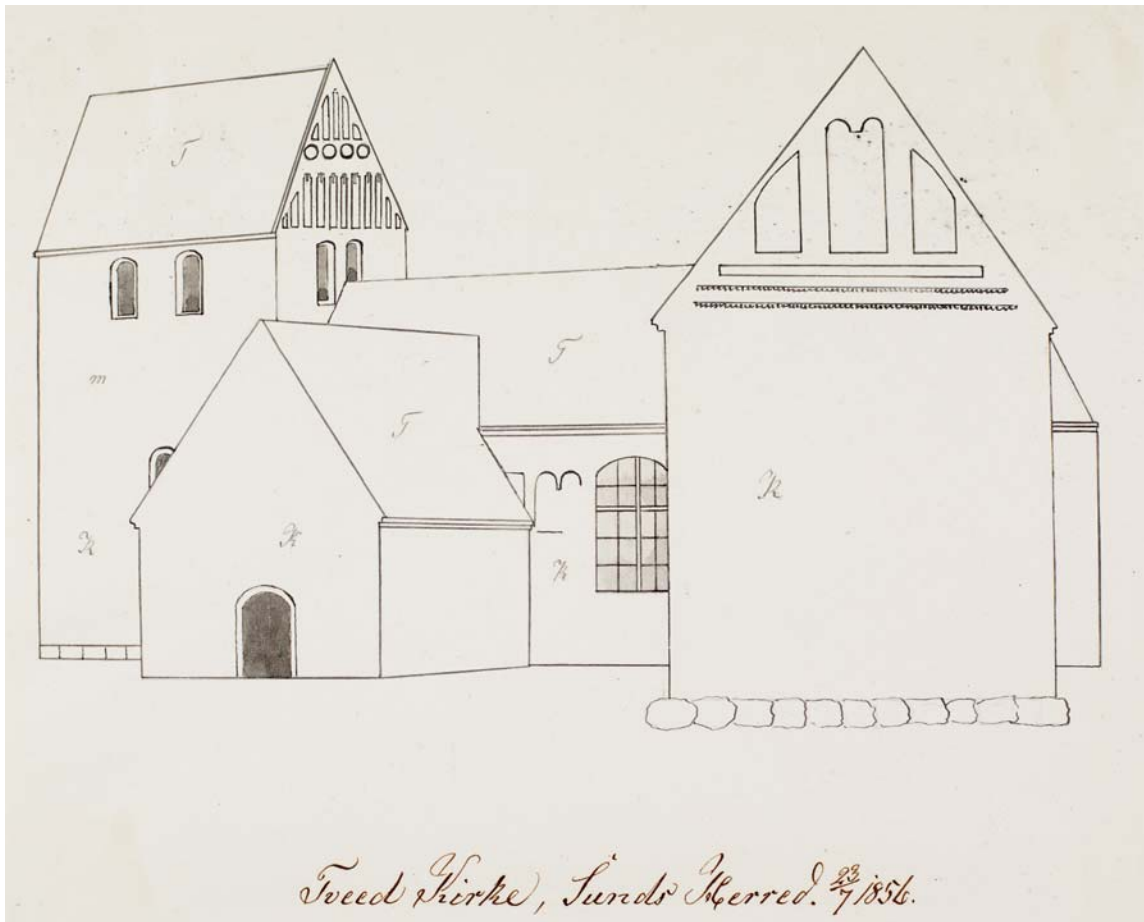


Fig. 19. Skitse af kirken set fra syd. Tegnet af J. G. Burman Becker 23. juli 1856. I KB. – Sketch of the church seen from the south.

get væk af hensyn til  $\dagger$ prædikestolens placering (s. 1872). Tilsvarende er gjort på hvælvpillen mellem andet og tredje fag, hvor prædikestolen er opsat.

1871 blev tårnrummet indrettet til våbenhus (jf. fig. 58). En skillemur af normalsten blev opført midt i rummet, og herpå hviler et orgelpulpitur (s. 1875–76). 1873 ønskedes det gamle  $\dagger$ våbenhus indrettet til kapel, og en ny gavl med ny dør skulle derfor opføres.<sup>33</sup> Da den nye dør skulle indsættes, faldt en del af gavlen ned. Det blev derfor besluttet at nedbryde det gamle våbenhus og opføre et nyt kapel øst for kirken (jf. s. 1834).

Mellem 1887 og 1893 blev kirken repareret af murermester Peder Andersen, hvis arbejde blev godkendt 1893.<sup>11</sup> 1910 blev søndre korsarm, som var fugtig og fyldt med skimmel, istandsat med midler givet af sognets beboere (jf. s. 1881).<sup>45</sup>

1935 var kirken vel vedligeholdt.<sup>28</sup> 1951 blev tårnet omfattende sat i stand af arkitekt E. Mindedal Rasmussen, Ollerup.<sup>46</sup>

På nordsiden af skibet op til og vest for nordre korsarm har stået et  $\dagger$ fyrhus. Det blev muligvis bygget, da kirken fik sit første varmeanlæg i 1920'erne, men det blev revet ned i 1960'erne.  $\dagger$ Døren mellem fyrrummet og skibet blev tilmuret med normalsten. Et ældre, tilmuret vindue over døren blev genåbnet og forsynet med en galvaniseret jernramme.<sup>47</sup> Vinduet er fladbuet og falset i facaden, mens det har smig i bagmuren. Dets placering viser, at det formentlig blev muret efter nordre korsarms opførelse.

1965 gennemgik kirken en restaurering, som blev udført uden Kirkeministeriets vidende. Overinspektør ved Nationalmuseet Aage Rous-



sell skrev efterfølgende til menighedsrådet, at vigtige arkæologiske spor kunne være gået tabt ved eksempelvis understøbningen af skibets piller.<sup>47</sup> 1972 var restaureringens anden fase endnu ikke påbegyndt, herunder istandsættelsen af søndre korsarm,<sup>28</sup> som blev udført senere.

*Gulve.* Gulvet i koret er mønsterlagt af mindre, kvadratiske og sortglaserede teglsten og gule og røde normalsten (jf. fig. 37). I skibet og nordre korsarm ligger kvadratiske gule teglfliser diagonalt (jf. fig. 24). Et skakternsmønster af hvide og sorte marmorfliser er i søndre korsarm. Mellem kor og skib samt mellem skib og søndre korsarm er der to trin af lakerede egeplanker. Tårnets gulv består af changerende mørke- og lysegule normalsten i et kvadratisk mønster. Gulvene er formentlig fra restaureringen 1965 (jf. ovf.). 1863 havde skibet, nordre korsarm og våbenhuset murstensgulve, mens søndre korsarm havde flisegulv.<sup>40</sup>

*Vinduer.* Ni af kirkens vinduer – to i koret, tre i skibet, to i søndre og et i nordre korsarm samt et i tårnet – blev formentlig i anden halvdel af 1800-tallet gjort ens,<sup>48</sup> så de alle blev spidsbuede og dobbeltsmigede med smedejernsrammer (jf. fig. 9). ‘To fag vinduer’ ønskedes indsat i søndre korsarm 1818,<sup>49</sup> hvilket senest blev gjort ved indsættelsen af de nuværende nygotiske vinduer.

*Tagværkerne* er en nyere fyrrekonstruktion, som indeholder en del ældre egetømmer (fig. 21). Konstruktionen af spærfagene er ens for alle bygningsafsnittene og består af spær med spærsko og -stivere samt to hanebånd og et langt krydsbånd, som skærer nederste hanebånd. Mellem hvert spærfag er tagkonstruktionen suppleret med nyere spærliggende fyrretømmer uden hane- eller krydsbånd; kun fæstnet i murremmen. Derudover er der langsgående bjælker af fyr oven på det øverste hanebånd formentlig for at stabilisere konstruktionen.



Fig. 20. Præstegården og kirken set fra sydvest. Foto Niels Elswing 1957. I NM – *Parsonage and church seen from the south west.*



Fig. 21. Tømmermærker på korets tagværk (s. 1848). Foto Arnold Mikkelsen 2017. – *Carpenters' marks on the chancel roofing.*

Langhuskorets og skibets tagværk har 21 spærfag. De østligste 15 fag er både blad- og tappet sammen, mens de seks vestligste er blad- og tappet sammen mod vest. Det genanvendte tømmer i de seks vestligste fag har ældre blad- og tapninger. Alle tømmerstykkerne har nyere tømmermærker af romertal fra vest mod øst (fig. 21), som tyder på, at hele tagværket på et ukendt tidspunkt har været taget ned og genopført. 1938 blev flere spærsider mod nord udskiftet på skibet fra tårnet til nordre korsarm.<sup>28</sup>

Tagværket over søndre korsarm har seks fag og to gratspær. Tømmeret er tappet sammen på nær 6. fag, som er blad- og tappet på nordsiden og af genanvendt tømmer. Hanebåndene er nummereret fra syd mod nord med samme type romertal som i kor og skib, hvorfor det formentlig også blev genopsat på samme tidspunkt.

Nordre korsarms tagværk består af fem fag og et genanvendt gratspærfag. Hanebåndene er tappe, mens krydsbåndet er blad- og tappet på spærenes nordsider. På de øvre hanebånd er tømmermærker med romertal som på de øvrige bygnings-

afsnit fra syd mod nord. Talrækken er fortsat fra søndre korsarms nummerrække, og tagværket er derfor også omsat i samme omgang som de øvrige.

Tårnets tagværk er på otte spærfag og konstrueret som de øvrige. †Våbenhuset havde 1863 fire spærfag.<sup>40</sup>

*Klokkestolen* er en kraftig tømret konstruktion i eg bestående af ni lodrette stolper støttet af skråstivere; enkelte stykker tømmer har tømmermærker af streger.

†*Klokkeophængning*. I hejselugen i tårnets mellemstokværk (s. 1841) har været ophængt en klokke i to indmurede bjælker under buevederlagene; heraf er den vestre endnu bevaret (jf. fig. 14).

*Tagbeklædning*. Kirken er tækket med røde vingetegl. 1591 var kirken tækket med hulsten og bly på den nordre side af koret.<sup>15</sup> 1863 var kirken dækket med tegl.<sup>40</sup> Taget på søndre korsarm blev omlagt 1958 og en del af skibets tag ligeledes 1961.<sup>29</sup>

†*Tagrytter*. På biskop Jacob Madsens skitse af kirken ses på koret en tagrytter (fig. 91); for-

mentlig et middelalderligt messeklokkespir (jf. s. 1878). Tagrytteren har ikke efterladt spor.

*Opvarmning.* Kirken har indlagt naturgas og har radiatorer langs korets og skibets vægge. I begyndelsen af 1900-tallet stod en *†jernovn* i skibet ud for nordre korsarms arkade (jf. fig. 23); dens *†skorsten* var muret i korsarmens søndre hvælvkappe (fig. 8). 1920 blev det besluttet at indsætte et varmeapparat i kirken,<sup>11</sup> hvilket muligvis er en *†kalorifer* omtalt 1952.<sup>29</sup> Et *†fyrhus* var på nord-siden op til nordre korsarm; det blev nedrevet i starten af 1960'erne (jf. s. 1846).<sup>47</sup>

Kirken står hvidkalket med sorttjæret sokkel og er omgivet af plegrus.

### KALKMALERIER

*Middelalderlige kalkmalerier.* 1963 fremdrog konservator Egmont Lind et indvielseskors (fig. 22) på sydvæggen under det vestligste af de romanske vinduer.<sup>50</sup> Korset er malet på det ældste pudslag

umiddelbart efter dettes opsætning. Dets yder-ring måler 27 cm i tværmål, ringbredden er 2 cm, og det usædvanligt lille, korsmærkede midtfelt måler 10 cm i tværmål. Yderringen er sortmalet, kontureret med hvidt, og korset er sortmalet på hvid bund. Indridsede konturer af et tilsvarende (†)indvielseskors afdækkedes samtidig på nordvæggen overfor.

*Middelalderlige †kalkmalerier.* I forbindelse med hvidtning 1952 konstateredes fragmenter af to geometriske rosetter i korhvælvets to østlige halvkapper; endvidere enkelte spor af rødbrun farve på ribberne.<sup>51</sup> Fragmenterne blev atter overhvidtet.

*Eftermiddelalderlige †kalkmalerier.* I forbindelse med indretningen af Erik Skeels kapel o. 1707-20 (s. 1880) udførtes en indramning af tidselagtigt bladslyng på sydvæggen over epitafiet, lagt med blå farve på hvid bund. Fragmenter af decorationen blev konstateret i forbindelse med kalkning 1983; de overkalkedes atter.<sup>52</sup>



Fig. 22. Kalkmaleri af indvielseskors på sydvæggen (s. 1849). Foto Arnold Mikkelsen 2017. – Wall painting of consecration cross on the south wall.



Fig. 23. Indre set mod øst. Foto Jørgen Olrik 1906. I NM. – Interior looking east.

## INVENTAR

*Oversigt.* Den romanske døbefont er kirkens ældste inventarstykke. Også alterbordet er formentlig middelalderligt.

Dåbsfadet er et Nürnbergerarbejde fra 1500-tallet, mens altersættet er givet 1660 af Margrethe Blome, enke efter Henning Valkendorf i dennes tredje ægteskab; også alterstagerne er antagelig fra 1600-tallet.

Altartavlen er skænket 1703 af Knud Urne og hustruen Anna Beate Valkendorf, og 1707 opsættes prædikestolen, som blev udsmykket med parrets malede våbenskjolde. Begge inventarstykker er stafferet og prydet med malerier af Odensemaleren Christian Philip Zachariassen Getreuer (o. 1657-1725). Et (†)korgitter, formentlig opsat o. 1718-20 (jf. ndf.), men nu anbragt for åbningen til nordre korsarm, bærer våbenskjolde for Anna Beate Valkendorf og hendes anden ægtemand, Erik Skeel, og parret bekostede efter alt at dømme også et (†)herskabspulpitur ved vestvæggen, som siden 1793 har tjent som orgelpulpitur.

Stolestaderne har gavle og til dels låger fra 1700-tallets begyndelse. Oblatæskan er udført o. 1710 af guldsmed Claus Hansen Haugaard, Svendborg. Fem løse

stole og en armstol til præsten er fra o. 1750, og også en jernbeslået kiste og en lysekrone må være tilkommet i dette århundrede; antagelig gælder det desuden en (†)kirkestævnetavle. Kirkens ene klokke er støbt 1786 af Johan Gotlieb Ritzmann, København, på bekostning af Christian Ahlefeldt-Laurvig og hustru Elisabeth Juel. Orgelfacaden, med årstal 1796, stammer fra torgel nr. 1, der blev skænket af sidstnævnte.

De ældste salmenummertavler er anskaffet i 1800-tallets første halvdel. Altersranken er antagelig fra 1800-tallets anden fjerdedel, kirkeskibet er skænket 1869 af sognepræst Carl Emil Suhr. Kirkens anden klokke er støbt 1871 af M. P. Allerup i Odense. En fløjlsindbundet bibel fra 1872 blev foræret til kirken 1971, mens en messehagel formentlig stammer fra begyndelsen af 1900-tallet. En alterkande er skænket af kirkeejerne 1928 i forbindelse med overgangen til selveje. Orglet er fra 1981.

*Farvesætning, indretning og istandsættelser.* Hovedparten af inventaret står med afdækket og renoveret 1700-talsstaffering i brune og rødbrune nuancer, til dels med gråhvid marmorering og med hvide, røde, grønne og forgyldte detaljer. Stolestaderne er 2005 malet okkergule, svarende til den oprindelige farve, ligeledes fra



Fig. 24. Indre set mod øst. Foto Arnold Mikkelsen 2017. – *Interior looking east.*

1700-tallet. 1871-72 blev dele af inventaret malet med lys egetræsårdring;<sup>53</sup> inden da stod stolestaderne samt (†)korgitteret gråmalede.<sup>54</sup> 1912 udførtes mørk egetræsmaalning med forgyldte detaljer.<sup>55</sup>

I senmiddelalderen var der formentlig en Mariaaltartavle på alterbordet. Den romanske døbefont stod i tårnet, hvor den endnu fandtes 1589. Kirken ejede også et skab, der i slutningen af 1500-tallet benyttedes til opbevaring af altersølvet. Skabet omtales i det ældste inventarium fra 1576, der omfatter flere andre genstande, formentlig af middelalderlig oprindelse, således et altersæt af forgyldt sølv, en messehagel af blå fløj (og to messeskjorter), en messekløkke og yderligere to små klokker, som hang 'i tårnet' (antagelig to messekløkker i †tagrytteren). De påkrævede alterbøger fandtes alle (bibel, graduale, salmebog, alterbog, passionale og kirkeordinansen).<sup>56</sup>

I forbindelse med lukningen af kirken 1554-58 og menighedens henvisning til Vor Frue Kirke i Svendborg (jf. s. 1831) blev det denne kirke tilladt at overtage messeklæder, tavler, klokker og andre ornamenter fra kirken. Inventariet 1576 tyder dog på, at ornamenterne er forblevet i Tved eller ført tilbage dertil ved kirkens genåbning (jf. dog også klokker s.

1878). 1589 havde kirken en prædikestol med muret fod, som var opsat 'neden for koret', mens en skrifte- og en degnestol sandsynligvis var anbragt i selve koret, vel flankerende alteret. Faste stolestader er ikke omtalt i kilderne, men må også være anskaffet i disse år. Mellem 1595 og 1599 blev prædikestolen erstattet af en ny af fyrretræ.

I 1700-tallets to første årtier blev stort set hele det nagelfaste inventar fornyet. Moderniseringen blev antagelig bekostet af Anna Beate Valkendorf og hendes to ægtemænd, Knud Urne til Juulskov og Erik Skeel til Arreskov. 1703 skænkede Knud Urne og Anna Beate Valkendorf en stor barokaltartavle, der afløste den senmiddelalderlige alterprydelse, og 1707 tilkom en ny prædikestol, formentlig bekostet af enken. Samme år gav hun sammen med sin anden ægtemand, Erik Skeel, en klokke til tårnet. Formentlig lod samme ægtepar et herskabspulpitur opsætte ved vestvæggen, ligesom de o. 1718-20 lod koret afskærme med et korgitter. Endelig synes stolestaderne ud fra bevarede gavle og låger at dømme at være fornyet i begyndelsen af 1700-tallet. Ved en synsforretning 1720 blev det således noteret, at stolene var velholdte, og at altartavlen, prædikestolen og korgitteret var nye.<sup>42</sup> O. 1755 indberettede præ-



Fig. 25. Altartavle, 1703, skænket af Knud Urne og Anna Beate Valkendorf (s. 1853). Foto Arnold Mikkelsen 2017.  
– Altarpiece, 1703, donated by Knud Urne and Anna Beate Valkendorf.

sten, at kirken var i god stand, og at der fandtes malede våbenskjolde 'som efter sigende skal være de Urners, Valkendorfers og Skeelers' på 'begravelsen' (dvs. gravkapellet, jf. s. 1880), pulpituret og over døren i korgitteret.<sup>57</sup>

1793 fik kirken sit første orgel, et positiv, skænket af Elisabeth Juel, enke efter Christian Ahlefeldt-Laurvig, der også bekostede dets udvidelse 1796. Orglet fik plads på det tidligere herskabspulpitur ved vestvæggen, som blev nyudsmykket med giverens initialer.

I anden fjerdedel af 1800-tallet blev (†)korgitteret taget ned, ombygget og genopsat for åbningen til nordre korsarm, der herefter fungerede som sakristi og skriftestol. Samtidig blev skrifte- og degnestolene formentlig nedbrudt, mens altersranken kan være opsat på dette tidspunkt. 1871 indrettedes den vestlige del af tårnrummet som våbenhus, og orgelpulpituret blev rykket tilbage.

Inventaret er senest restaureret 1963 og igen i 1980'erne.

*Alterbordet* er formentlig middelalderligt. Det er muret umiddelbart op ad østvæggen, 203×139 cm, 94 cm højt, med fyrretræsbeklædning på de tre sider, bortset fra et smalt parti på kortsiderne nærmest væggen, hvor murværket er hvidtet.<sup>58</sup> Alterbordpladen af eg er fra 1986.

*Alterklæde*, 1992, af rødt fløjl.<sup>59</sup> †*Alterklæder*. 1) Omtalt 1863, af rødt fløjl.<sup>53</sup> 2) 1906, af rødt fløjl; 1923 blev det påsyet et kors af guldgaloner.<sup>53</sup>

*Kortæppe*, 1992, designet af Hanne Vedel, af uld, gråmeleret med sorte striber.<sup>59</sup>

*Knæleskamlen* er betrukket med rødt fløjl.

*Altertavle* (fig. 25–31), 1703, skænket af Knud Urne og Anna Beate Valkendorf, stafferet og udsmykket med fem malerier af maler Christian Philip Zachariassen Getreuer, Odense.

Tavlen, af egetræ, 422×384 cm, i senbarok, har postament, tredelt storstykke og todelt topstykke, alle flankeret af sidevinger; øverst er en trekantgavl med topfigur. Fire snoede halvsøjler med volutkapitæler, der dubleres af tilsvarende, foranstillede frisøjler, deler storstykket i et storfelt og to smallere sidefelter hvori malerier. Storvingerne, hvis ydre profil er afskåret,<sup>58</sup> udgøres af frugt- og bossesmykkede kartoucher med relieffer af hhv. Moses med Lovens Tavler (tv.) og Aron med røgelseskarret (th.) (fig. 26), stående på småkonsoller. Forover løber vingerne ud i dyreprofiler hvorover blomsterstand; ved siderne er småspir. Søjlerne hviler på høje, retkantede postamenter med rosetter og tulipanlignende blomster hvorunder krumknægte med bosser. Under de yderste knægte er små hængkartoucher med hoveder, under de inderste er vingede englehoveder. Postamentet flankeres af småvinger med beslagværk og bosser samt det todelte årstal »17 03«. Storgesimsen har fire fyldingsfelter på undersiden, mens friseelterne adskilles af krumknægte med englehoveder, der gentages på kortsiderne. Under felterne er små hængestykker udformet som draperier med kvaster og midt for et englehoved; på hjørnerne er spor efter tornamenter. Topstykket, der flankeres af kartouchevinger med beslagværk, bosser og halvrossetter, er todelt ved dydefigurer, udført som hermer med volutkapitæler og udbugede skafter med frugter og blomsterstande. Tv. ses Troen med en opslået bog i venstre hånd,



Fig. 26. Højre storvinge med Aron. Detalje af altertavle (s. 1853). Foto Arnold Mikkelsen 2017. – *Right-hand large panel with Aaron. Detail of altarpiece.*

i midten Håbet med en due hvilende på højre hånd, og th. Kærligheden med et barn på venstre arm (jf. fig. 31). Topgesimsen er todelt ved krumknægte med englehoveder og bærer kugler på hjørnerne. Øverst er en brudt trekantgavl. På de skrå sider ligger udsavede fugleprofiler med lange halse; i midten er en kugle, hvorpå topfiguren, en engel med udbredte vinger, står.

*Stafferingen*, fra 1703 (restaureret 1986), omfatter brunt og rødbrunt rammeværk, til dels med marmorering i rødt, gråt og hvidt samt røde, grønne og forgyldte detaljer; desuden blå, hvidt og lysebrunt, mens alle ansigter har lys karnation. Frisojlerne er gråmarmorerede; postamentfeltet har sort marmorering med rødlig årer. *Indskriftene* er udført med forgyldt fraktur på sort bund. I frisefeltene er skriftsteder, der refererer til altermalerierne motiver: 1) »Ab(b)a Fader, alting er dig muligt, Tag denne Kalck fra mig« (Mark. 14,36). 2) »See Huor hand Plagis for Vore misgierninger, oc straffis For Voris Synder« (Es.

53,5). 3) »Og de sloge hannem ihjel oc hængte ha(nne)m paa Et Træ, mens Gud op Reiste hannem paa tredie dag« (Ap.g. 5,30). 4) »min ven, Juda For Raader du menniskens Søn med En Kys« (Luk. 22,48). I gavlfeltet er indskrift om altertavlens donation: »Til Guds ÆRE Kiercken til Prydelse, Haver høy Edle oc velbaarne Herre Knud WRne Kongel(ig) Mayst(æts) Høybetrede Etads- Justidt- oc Cancelii-Raad, med Sin velbaarne oc Dyd yndige Frue Anne Beate Walchendorph, Ladet denne Alter Tavle ganske af ny opsette og staffere, det aar 1703«. Under storstykkets sidefelter er små, parvis anbragte, flammelige indrammede fyldinger, 25×23 cm, med våbenskjolde og kronede monogrammer, tv. for slægten Urne samt »KW« for Knud Urne, th. for slægten Valkendorf samt »ABW« for Anna Beate Valkendorf. Endelig ses på hængestykket under højre sidefelt malerens signatur med sort kursiv (fig. 27): »Christian Zachariassen Mahlrer, fra Odense Anno 1703 den 19 desember«.



Fig. 27. Maler Christian Philip Zachariassen Getreuer's signatur på altertavlen (s. 1854). Foto Arnold Mikkelsen 2017. – The painter Christian Philip Zachariassen Getreuer's signature on the altarpiece.





Fig. 28. Nadveren. Altermaleri nr. 1, malet af Christian Philip Zachariassen Getreuer 1703 (s. 1856). Foto Arnold Mikkelsen 2017. – *The Last Supper. Altarpainting no. 1, by Christian Philip Zachariassen Getreuer, 1703.*



Fig. 29-30. Altermalerier nr. 2-3 malet af Christian Philip Zachariassen Getreuer 1703. 29. Nr. 2. Bønnen i Getsemane (s. 1856). 30. Nr. 3. Judaskysset (s. 1856). Foto Arnold Mikkelsen 2017. – *Altar paintings nos. 2-3, by Christian Philip Zachariassen Getreuer, 1703. 29. No. 2. The Agony in the Garden. 30. No. 3. The Judas Kiss.*

De fem *altermalerier* med motiver fra lidelses-historien er malet direkte på træet. Rammerne har sorte og forgyldte profiler, inderst hvidmalede flammelister. I storstykket ses: 1) (Fig. 28). I storfeltet er vist *Nadveren*, 122×94 cm. Jesus sidder ved bordet med front mod beskueren og himmelvendt blik. Han er klædt i hvid kjortel og rød kappe; højre hånd er løftet, og i venstre holder han brødet. På bordet er et fad med et tilberedt lam og en gylden kalk. Omkring ham står og sidder disciplene, klædt i blå, grønne, hvide og gyldne kjortler og kapper. Forrest tv. sidder Judas,

rødhåret og med pengeposen i højre hånd, forrest th. knæler en discipel med hænderne foran brystet. I loftet hænger en lysekrone med tændte lys; i de øvre hjørner er et rødt draperi med gyldne frynser trukket til side. 2) (Fig. 29). I venstre sidefelt ses *Bønnen i Getsemane*, 95×45 cm. Jesus, klædt i hvid kjortel, knæler foran en klippe, hvorpå står en kalk med et kors. En hvidklædt engel med røde støvler lægger armen om ham. I baggrunden vælder lyset frem under en mørk skyhimmel. 3) (Fig. 30). I højre sidefelt ses *Judas-kysset*, 95×45 cm. Jesus, i hvid kjortel med rød



Fig. 31. Altertavlens topstykke med altermalerier nr. 4-5, *Ecce Homo* og Kristus på korset, malet af Christian Philip Zachariassen Getreuer 1703 (s. 1857). Foto Arnold Mikkelsen 2017. – *Top section of altarpiece with altar paintings no. 4-5, Ecce Homo and Christ on the Cross, by Christian Philip Zachariassen Getreuer, 1703.*

kappe, står med front mod beskueren, højre hånd mod brystet og venstre hånd rakt ud til siden. Th. fatter Judas, med rødt hår og brunlig kjortel, om hans skuldre og kysser ham. I baggrunden nærmer en skare sig med brændende fakler og bevæbnet med spyd og lanser. 4) (Jf. fig. 31). I venstre topfelt ses motivet *Ecce Homo* (Pontius Pilatus fremstiller Jesus for folket). Jesus står med let bøjede knæ, nøgen bortset fra et hvidt lændeklæde og en blå-grå kappe. Han har tornekronen på hovedet og hænderne bundet foran livet, i den ene holder han en langstilket blomst. Tv. står Pilatus, fornemt klædt i rød kappe med tilhørende hovedbeklædning over en grøn kjortel; han løfter Jesu kappe. Motivet er en spejlvendt version af Albrecht

Dürers 'Lille passion' (1507-12). 5) (Jf. fig. 31). I højre topfelt ses *Kristus på korset*. Kristus hænger i skrå arme på korset, hovedet falder ned på højre skulder, lændeklædet er bundet på højre hofte. Blodet drypper fra alle vunder. Landskabet er nøgent, i baggrunden ses konturerne af Jerusalem.

*Tilblivelse og senere istandsættelser.* Tavlen er skænket af Knud Urne og hustru Anna Beate Valkendorf (jf. indskrift i gavlfeltet ovf.).<sup>60</sup> Stilen er senbarok, men forekommer arkaiserende med anvendelsen af samme opbygning som den store \*(†)renæssancealtertavle fra 1612 fra Rudkøbing Kirke (nu i Langelands Museum) (s. 1413) om end i et enklere formsprog. Snedkeren er ukendt; rammeværkets staffering og de fem altermalerier



Fig. 32. Altersæt, 1660, skænket af Margrethe Blome, enke efter kirkeejer Henning Valkendorf (s. 1858). Foto Arnold Mikkelsen 2017. – *Communion set, 1660, donated by Margrethe Blome, widow of church owner Henning Valkendorf.*

blev ifølge malet signatur på den ene postamentvinge udført af maler Christian Philip Zachariasen Getreuer fra Odense (jf. ovf.).<sup>61</sup> Siden 1703 er der kun sket få ændringer. Formentlig 1707



Fig. 33. Oblatæske, o. 1710, udført af guldsmed Claus Hansen Haugaard, Svendborg (s. 1859). Foto Arnold Mikkelsen 2017. – *Wafer box, c. 1710, by the goldsmith Claus Hansen Haugaard, Svendborg.*

blev den inderste profil i maleriernes indramning malet hvid, svarende til prædikestolens storfelter; 1871 blev søjlerne malet med lys egetræsådring.<sup>58</sup> 1912 blev de kulørte detaljer opmalet med tilsvarende, men grellere farver, og søjlerne blev forgyldt.<sup>62</sup> 1986 blev altertavlen skilt ad og istandsat, ligesom senere overmalinger blev afrenset; dog bibeholdtes de hvide lister om malerierne. Endelig blev forgyldningen fornyet.

†*Alterprydelser.* 1) Formentlig en senmiddelalderlig Mariatavle, 1589 beskrevet af Jacob Madsen som »Alteret: Jomfrue Marias og 2 Billeder hos«. <sup>63</sup>Tavlen må være nedtaget senest 1703.

2) (Jf. fig. 23). 1906 stod en figur af Thorvaldsens Kristus foran altertavlen. Figuren er antagelig nedtaget efter istandsættelsen af altertavlen 1912.

*Altersæt.* 1) (Fig. 32), 1660, skænket af Margrethe Blome, enke efter Henning Valkendorf. Den 21,5 cm høje *kalk* har sekstunget fod på tilsvarende fodplade. Langs kanten af de fem tunger er et graveret bånd med versalindskrift: »Iesv Cristi blod renser och thor mich af alle mine sinder« samt årstallet for donationen: »1660«. Derover er der på tre af tungerne graverede våbenskjolde, ledsaget af initialer: I midten to sam-

menstillede våbner for Valkendorf og Blome samt »HVMVGB« for Henning Valkendorf og hans tredje hustru, Margrethe Blome,<sup>64</sup> tv. Brahe samt »KB« for hans første hustru, Karen Brahe, til højre Barnekow samt »ABK« for hans anden hustru, Anne Barnekow. På tungen modsat alliancevåbnet er et graveret Jesusmonogram, og hen over dette er fastgjort et lille kors med en støbt Kristusfigur. Skaffleddene er sekssidede, og knoppen har seks rudebasser med englehoveder. Bægeret er glat med skrå sider.

Den tilhørende *disk*, 18,5 cm i tværmål, har på fanen graveret cirkelkors og, modstående, et Jesusmonogram, svarende til kalkens, hvorom indskrift med versaler: »Gvd er mien trøst«.

Sættet er nært beslægtet med en kalk og disk, der 1647 blev skænket til Svindinge Kirke (Gudme Hrd.) af Henning Valkendorfs mor, Anne Brockenhuus.<sup>65</sup> Begge sæt er ustemplede, men må tilskrives samme mester, muligvis guldsmed Jacob Clausen, Odense.<sup>66</sup>

2) Nyere *alterkalk*, 18 cm høj, med cirkulær fod, glat, fladtrykt knop og bredt, lavt bæger med graveret cirkelkors.

†*Altersæt*, omtalt i inventariet 1576. Forgyldt sølv.<sup>56</sup>

*Oblatøske* (fig. 33), o. 1710, udført af guldsmed Claus Hansen Haugaard, Svendborg. Æsken, 6,5 cm høj, 11 cm i tværmål, er cirkulær med svagt kuplet låg og kantet med perlestavslignende ornamentborter. Under bunden er to mesterstempeller: »CH«.<sup>67</sup>

†*Sygesæt*, anskaffet 1862/63.<sup>53</sup>

*Alterkander*. 1) (Jf. fig. 34), formentlig o. 1900, af glas, forsølvet, 25 cm høj, i rokokostil med tunget fod, pæreformet korpus og fliget munding samt grenhank.

2) (Jf. fig. 34), 1928, skænket af kirkeejerne i forbindelse med overgangen til selveje.<sup>53</sup> Den 28 cm høje kande har cirkulær fod og pæreformet korpus, hvorpå er graveret versalindskrift: »Tved Kirke 1928«. Låget er kuplet med opretstående hjulkors; om foden og låget er kuglestav. Under bunden tre stempler: Mestermærke for C. M. Cohr, Fredericia, gardejnstempel for Christian F. Heise og Københavnsmærke for 1928; endvidere med skriveskrift: »I Bronée« for Svendborgguldsmeden og gravøren Johannes Bronée. Tilsvarende kander findes i bl.a. Skt. Ansgars Kirke (DK Odense 1594).

En †*alterkande* 'af ler' (dvs. porcelæn) omtales 1863.<sup>43</sup>



Fig. 34. Alterkande nr. 1 (t.h.), formentlig o. 1900, og nr. 2, 1928 (s. 1859). Foto Arnold Mikkelsen 2017. – *Altar jug* no. 1 (right), probably c. 1900, and no. 2, 1928.

*Vinskummeske*, 1903,<sup>53</sup> 15 cm lang, med gennembrudt laf. Skaftet har profileret, dråbeformet knop; på bagsiden er tre stempler: Mesterstempel »AF«, guardejnmærke for Simon Groth og Københavnsmærke for 1903. Tilsvarende ske i Marstal (s. 1682).

*Alterskål*, 1903,<sup>53</sup> fra Bing & Grøndahl, af hvidt porcelæn med forgyldt mundingsrand og tilsvarende kløverbladskors i bunden.

*Alterstager* (fig. 35), antagelig 1600-tallet, af messing, 47 cm høje inkl. lysepig.<sup>68</sup> Stagerne har cirkulær, profileret fod, der hviler på ryggen af tre liggende løver, idet huller i stagerne fodplade passer ned over en tap på løvernes bagkrop. Derover balusterskaft i tre afsæt med kugle-, skive- og vaseled samt flad lyseskål.

*Syvstage*, 1900-tallets begyndelse, en såkaldt Grundtvigsstage af messing, 51 cm høj, med klokkeformet fod, balusterskaft med bladkrans foroven og kugleledssmykkede arme. En tilsvarende stage findes bl.a. i Svendborg Vor Frue Kirke (s. 341).

*Alterbog*. (Fig. 36), *Bibelen*, København 1872, skænket til kirken 1971, indbundet i violet fløj, prydet med metalbeslag i gennembrudt arbejde i nordisk stil og lukket med to spænder med firbladede rosetter. På forsiden er et kors med graveret skriveskrift: »Matthæus Evangelium 5te



Fig. 35. Alterstager, antagelig fra 1600-tallet (s. 1860). Foto Arnold Mikkelsen 2017. – *Altar candlesticks, presumably from the 1600s.*



Fig. 36. Alterbog, *Bibelen*, 1872 (s. 1860). Foto Arnold Mikkelsen 2017. – *Altar Bible, 1872.*

Kap. 17de Vers«, på bagsiden en plade med indskrift med skriveskrift og fraktur (navnet): »Til Carl Emil Suhr ved hans 50aarige Jubilæum som Sognepræst for Tved Menighed, fra taknemmelige Medlemmer af Menigheden, den 17 Marts 1874«, og på ryggen versaler mellem rammelinjer: »Bibelen«. Indskrifter på de første sider fortæller, at bogen er skænket af enkefru M. Suhr på sognepræst C. E. Suhrs jordefærdsdag 21. juni 1879 til professor J. Schurmann (sognepræst i Skårup), der forestod begravelsen. 1922 forærede Schurmanns datterdatter den til Vor Frue Kirke i Svendborg, hvis menighedsråd 1971 skænkede den til Tved Kirke.

†*Alterbog*. O. 1576 modtog kirken et eksemplar af Hans Thomesens salmebog sammen med en jernlænke til at fastgøre den. Lænken var imidlertid for skrøbelig (jf. Skårup Kirke s. 1787).<sup>56</sup>

*Messehagler*. 1) Muligvis identisk med den, der anskaffedes 1885,<sup>33</sup> af violet fløj med for af brunt lærred, kantet med guldgalon og med tilsvarende kors på ryggen.

2) 1962,<sup>69</sup> fra Selskabet for Kirkelig Kunst, af lys silkebrokade med olivengrønt for. På ryggen er et stort, applikeret kors, dannet af brede, ege-løvsprydede guldgaloner og olivengrøn silke og kantet af smallere guldbånd. I kors-skæringen et Jesusmonogram.

†*Messehagler*. 1) Formentlig senmiddelalderlig, tidligst omtalt 1576,<sup>56</sup> af blå fløj. 1589 beskrevet som 'gammel'.<sup>15</sup> 2) Omtalt 1863.<sup>70</sup>

†*Messekjorter*. 1-2) Omtalt 1576.<sup>56</sup> 3) Omtalt 1589, 'en lang messesærk, han (dvs. præsten) klæder sig i'.<sup>15</sup>

†*Messeklokker*. 1) I inventariet fra 1576 nævnes en lille klokke ved alteret.<sup>56</sup> 2-3) Samme inventarium nævner desuden to små klokker 'i tårnet'. Antagelig identiske med 'to små klokker over ko-ret', dvs. i tågrytteren (s. 1848), som omtales af biskop Jacob Madsen 1589.<sup>15</sup>

*Alterskranke* (jf. fig. 23-24), antagelig 1800-tallets anden fjerdedel, men tidligst omtalt 1861, da skrankens omkreds ønskedes gjort større og knæ-



Fig. 37. Døbefont, romansk (s. 1861). Foto Arnold Mikkelsen 2017. – *Romanesque font*.



Fig. 38. Dåbsfad, 1500-tallet, skænket 1618 af Karen Brahe (s. 1861). Foto Arnold Mikkelsen 2018. – *Baptismal dish, 1500s, donated in 1618 by Karen Brahe*.

faldet bredere,<sup>11</sup> af træ. Skranken er halvcirkulær og slutter sig til østvæggen med låge i nord. Den består af drejede, kegleformede balustre med præreformet led foroven under en profileret håndliste. Balustrene er hvidmalede, håndlisten mørkebrun. *Knæfaldet*, 1963,<sup>28</sup> er muret af gule sten og betrukket med sort stof.<sup>59</sup> Det var tidligere betrukket med skind.

†*Knæfald*, omtalt 1823, da det skulle belægges med puder.<sup>49</sup>

*Døbefont* (fig. 37), romansk, af rød granit, 84 cm høj, en monolit. Kummen (88 cm i tværmål) har foroven en rundbuefrise og om munden en tovsnoning, afbrudt af fire mandshoveder i højt relief. Skaftet har midtvulst. Foden, delvist nedgravet, er et terningkapitel med profilindrammede sidefelter og hjørnehoveder. Fonten tilhører sammen med de to fonte i Skårup (s. 1789) en lille, lokal gruppe.<sup>71</sup> 1589 stod fonten i tårnrummet.<sup>15</sup> 1861 nævnes, at den var bemalet;<sup>43</sup> 1890 skulle oliemalingen afrenses.<sup>72</sup> Fonten står i korets nordside.

*Dåbsfad* (fig. 38), et Nürnbergarbejde fra 1500-tallet, sekundært præget med initialer for Karen Brahe og årstal 1618. Af messing, 64 cm i tværmål. I bunden er en fremstilling af Bebudelsen, omgivet

af et bånd med en fem gange gentaget minuskel-indskrift iblandet små, seksbladede rosetter,<sup>73</sup> samt en bort af stemplede stjerner. Uden om denne er en frise med parvis anbragte, springende hunde og hjorte, adskilt af egestubbe, og yderst en bort af stemplede romber. Dyrefrisen gentages på fanen, der inderst har en bort af stemplede rosetter, yderst af romber. Under rosetborten ses endvidere stemplet »RS« (jf. fig. 92).<sup>74</sup> Derover er graveret to våbenskjolde for Karen Brahes fædre og mødrene slægt, Brahe og Hardenberg. Over skjoldene ses initialerne »AB« for faderen, Axel Brahe, og »KHB« ('HB' sammenskrevet) for moderen, Kirsten Hardenberg; under dem »16KB18« for Karen Brahe 1618 (jf. fig. 92). Karen Brahe blev 1618 gift med Henning Valkendorf, og indskriften kan være motiveret af Christoffers, parrets ældste søns fødsel og dåb dette år. Henning Valkendorf ejede

dog først fra 1637 Skårup og fra 1655 Tved (jf. s. 1831), og donationen af fadet er muligvis først sket i denne periode. Fadet kan desuden have været anvendt i Skårup Kirke, til denne 1694 fik sit eget fad (s. 1790). Lignende fade kendes fra talrige kirker, bl.a. Tiset (*DK Århus* 2244) og Andst (*DK Ribe* 2494); jf. også fadet i Skårup (s. 1790).

*Dåbskande*, nyere, af messing, 27,5 cm høj, med keglestubformet korpus og fladt låg med kugleformet knop.

(†)Korgitter (fig. 39-46), formentlig o. 1718-20, skænket af Erik Skeel og Anna Beate Valkendorf. Af de oprindelige dele er bevaret to dørfloje, ti fyldinger, 28 balustre og et topstykke. Rammeverket samt de to vestligste fyldinger er udført 1982 af snedker Erling Hoffmann, Odense, efter bevarede fragmenter af det ældre rammeværk og forsynet med nye hængsler samt en ældre lås.



Fig. 39. (†)Korgitter, formentlig o. 1718-20, skænket af Erik Skeel og Anna Beate Valkendorf, nu anbragt for åbningen til nordre korsarm (s. 1862). Foto Arnold Mikkelsen 2017. – (†)Rood screen, probably c. 1718-20, donated by Erik Skeel and Anna Beate Valkendorf, now placed at the opening of the north transept.





Fig. 40. Jesus. Detalje af (†)korgitter (s. 1864). Foto Arnold Mikkelsen 2017. – *Jesus. Detail of (†)rood screen.*

Gitteret (355×635 cm), der er opsat for åbningen til nordre korsarm, omfatter i sin nuværende opstilling fem fag, de fire af to fyldingers bredde, det femte og østligste en fylding bredt. Midterfagene, hvoraf indgangsfaget er med en dobbelt fløjdør, har panelfelter med figurmalerier forneden og drejede balustre foroven; de øvre fag kantes langs de lodrette sider af svejfede profiler. Yderfagene har panelfelter med malerier både foroven og forneden. Krongesimsen bærer et ud-

savet, svejftet topstykke med småspir, svarende til spirene på altertavlen og prædikestolen.

*Staffering.* Fyldingerne og topstykket står siden 1982 med den oprindelige bemaling, mens balustrene og rammeværket er malet efter farvespor på de ældre fragmenter. Rammeværket er mørkebrunt forneden, rødt med gråhvid marmorering foroven, og de vandrette profiler er fremhævet med rødt, grønt og forgyldning, mens balustrene er hvide. Topstykket har tre medaljoner med



Fig. 41. De fem kloge brudejomfruer (jf. fig. 42). Detalje af (†)korgitter (s. 1864). Foto Arnold Mikkelsen 2017. – *The Five Wise Virgins* (cf. fig. 42). Detail of (†)rood screen.

våbenskjolde i de heraldiske farver, tv. slægten Urne, i midten Valkendorf og th. Skeel, under en forgyldt krone. Over kronen er et skriftfelt med indskrift med forgyldt fraktur på mørkeblå bund: »Hellig, Hellig, Hellig Er du Herre vor Gud Ze-baath« (Es. 6,3), indrammet af grønne blade langs de lodrette sider og med en gråhvid skybræmme foroven.

Ni af de ti oprindelige fyldingsfelter er udsmykket med malerier, der fordeler sig i to grupper: 1) (Fig. 40–42). Fem af de seks fyldinger under balustrene er udsmykket med malerier af *Jesus og de fem kloge brudejomfruer*, alle forsynet med brændende olielamper. Alle kvinder bærer dragter og har opsatte frisurer med et vist samtidspræg. Fra venstre ses: a) En kvinde klædt i grøn brokadekjole med gyldent skærf og kyselignende hovedbeklædning samt lyse sko. b) En kvinde klædt i gylden kjole med blåt skærf med mønster i rødt og hvidt samt røde sko. c) Jesus, stående med

udbredte arme, i lys kjortel og rød kappe. d) En kvinde i rød kjole med beige, mønstret skærf og blå sko. e) To kvinder, den ene med blå brokadekjole med lyst skærf og gyldne sko, den anden i rød kjole med grønt skærf og lyse sko. 2) (Fig. 43–46). De fire fyldinger, der flankerer balustrene og de nævnte malerier, er udsmykket med allegoriske malerier med dyder. Selve figurerne, der er anbragt stående på piedestaler, røde med gråhvid marmorering, er udført som grisaller i gråhvide nuancer. De er alle gengivet som mænd, klædt i knælange kjortler med flagrende snipper. a) (Fig. 43). Øverst tv. ses *Håbet* med ankeret hvilende på højre skulder. Motivets øverste halvdel er udført med forlæg i et stik af Jacob Matham efter Hendrick Goltzius. b) (Fig. 44). Øverst til højre ses *Retfærdigheden* med bind for øjnene, et sværd i højre hånd og en vægt i venstre. c) (Fig. 45). Nederst til venstre ses *Troen* med en åben bog i venstre hånd og korset over højre skulder. d) (Fig. 46). Nederst



Fig. 42. De fem kloge brudejomfruer (jf. fig. 41). Detalje af (†)korgitter (s. 1864). Foto Arnold Mikkelsen 2017. – *The Five Wise Virgins (cf. fig. 41). Detail of (†)rood screen.*

th. ses *Kærligheden* med et svøbelsesbarn på armen og to småbørn ved fødderne. Den tiende fyldning, brunmalet, var oprindeligt stafferet med rød farve på halvdelen af forsiden, mens den anden halvdel var umalet. Gitterets bagside er ensfarvet rødbrun. En farveundersøgelse 1982 viste, at der over den oprindelige bemaling lå to grå bemalinger samt en lys egetræsådring, formentlig fra 1871, og en mørkere ditto, som må være udført 1912.

*Tilblivelse og senere ændringer.* Korgitteret er formentlig udført o. 1718–20 og bekostet af Erik Skeel og Anna Beate Valkendorf.<sup>75</sup> 1826 skulle et hængsel på den ene dørføj fornyes.<sup>44</sup> Gitteret blev flyttet fra sin oprindelige placering før 1861 og i stedet opsat for åbningen til nordre korsarm.<sup>43</sup> Det blev nedtaget i forbindelse med restaureringen 1963. De oprindelige dele blev til 1981 opbevaret hos en lokal snedker sammen med stykker af rammeværket, mens fire dele af krongesimsen blev fundet i en brændestak ved

præstegårdens sidebygning. Efterfølgende blev gitteret søgt rekonstrueret med nyt rammeværk og afspejler således i sin nuværende opstilling formentlig den skikkelse, det har haft siden flytningen til nordre korsarm, formentlig i 1800-tallets anden fjerdedel.<sup>76</sup> Flere forhold tyder dog på, at gitteret er sammensat af dele med forskellig proveniens. En farveundersøgelse udført 1981 konkluderede, at fyldingerne oprindeligt måtte have været placeret i forskellige rammestykker og sekundært, måske ved flytningen til nordre korsarm, været samlet i et gitter svarende til det nuværende.<sup>77</sup> Denne opfattelse bestyrkes af, at profilerne på fyldingernes bagside er forskellige,<sup>78</sup> og i samme retning peger de to grupper af maleriers forskelligartede karakter. Det er således sandsynligt, at gitteret i sin nuværende opstilling rummer dele fra mindst to forskellige inventarstykker, et korgitter samt måske en herskabsstol eller -pulpitur.<sup>79</sup>



Fig. 43-46. Dydefigurer. 43. Håbet. 44. Retfærdigheden. 45. Troen. 46. Kærligheden. Detaljer af (†)korgitter (s. 1864). Foto Arnold Mikkelsen 2017. – *The Virtues*. 43. Hope. 44. Justice. 45. Faith. 46. Charity. Details of (†)rood screen.



Fig. 47. Prædikestol, 1707, skænket af Anna Beate Valkendorf (s. 1868). Foto Arnold Mikkelsen 2017. – Pulpit, 1707, donated by Anna Beate Valkendorf.



Fig. 48-49. Evangelistmalerier på prædikestolens storfelter, malet af Christian Philip Zachariassen Getreuer (s. 1869). 48. Matteus. 49. Markus. Foto Arnold Mikkelsen 2017. – *Evangelist paintings on large panels of pulpit, by Christian Philip Zachariassen Getreuer. 48. Matthew. 49. Mark.*

*Prædikestol* (fig. 47-54 og 93), 1707, formentlig bekostet af Anna Beate Valkendorf, enke efter Knud Urne, og stafferet af maler Christian Philip Zachariassen Getreuer, Odense. Stolen, af egetræ, består af samtidig kurv, opgang, dør og himmel. Opgangens nederste fag, af fyrretræ, er sekundært tilføjet (jf. ndf.).

*Kurv*ns fire storfag har hvert et profillisteindrammet fyldingsfelt, flankeret af snoede, toskanske søjler. Postament- og frisefelterne adskilles af retkantede fremspring, de nedre med påsatte profilrammer, hvorunder drejede hængeskiver, de øvre med foldeværksdekoration. Under postamentfelterne er svejfede hængestykker, og kurven afsluttes foroven af en forkrøppet gesimsplade.

Den lige *opgang* har tre profilindrammede fyldinger over et glat postament; frisen har påsat profilliste. Det nederste, sekundært tilføjede fag er af fyrretræ, angiveligt tilføjet 1796.<sup>80</sup> Den tilhørende *dør* (fig. 52) er indsat i et samtidigt gerigt med profileret gesims; frisefeltet flankeres af diamantbosses. Selve dørfløjen har to højrektangulære, profilerede fyldinger, bukkehornsbeslag og lille, rombeformet låseblik.

*Himlen* er næsten kvadratisk. Frisefelterne er midtdelt af diamantbosses og afsluttes forneden af en takket bort. Som topstykker ses svejfede kartoucher med midtkonsoller hvorpå små kuglespir, der gentages på hjørnerne. Undersiden har en fylding med et ottekantet profileret felt, hvorunder hænger en due.



Fig. 50-51. Evangelistmalerier på prædikestolens storfelter, malet af Christian Philip Zachariassen Getreuer (s. 1870). 50. Lukas. 51. Johannes. Foto Arnold Mikkelsen 2017. – *Evangelist paintings on large panels of pulpit, by Christian Philip Zachariassen Getreuer. 50. Luke. 51. John.*

*Stafferingen*, fra 1707, er udført af Christian Philip Zachariassen Getreuer, Odense; forgyldningen er fornyet 1983-84. Kurvens rammeværk er dels mørkebrunt, dels rødbrunt med gråhvid marmorering og forgyldte profiler. Storfelternes rammer er røde og hvide, og rammerne om frise- og postamentfelterne grønne og røde. Søjlernes har hvidgrå marmorering med omløbende, grønne bånd. Opgangspanelet har rødbrunt rammeværk med forgyldte profiler, og fyldingsfelterne rød-hvide rammer. Dørens rammeværk er brunt, mens fyldingerne har gråhvid marmorering på rødbrun bund; beslagene er lysegrå. Himlen er farvesat som de øvrige dele med marmorering på rødbrun bund samt grønne, røde, hvide og forgyldte detaljer. Undersiden har sort-hvid mar-

morerung langs kanten, midten er blåsort og profilerne røde. Fra det ottekantede midtfelt udgår rød-hvide flammer. Duen er forgyldt. Indskrifterne står forgyldte på sort bund; på opgangspanelet dog på rødbrun bund.

*Figurmalerier og indskrifter.* I kurvens storfelter ses de fire evangelister; deres navne er anført med versaler i de tilhørende postamentfelter. Fra opgangen ses: 1) (Fig. 48). Mattæus, vist som en gammel mand med gråt hår og skæg, klædt i en lys, rødlig kjortel med gråblå kappe. I venstre hånd holder han en opslået bog, i højre hånd en pen, som han dypper i et blækhus. Dette bliver rakt frem af englen, der står ved hans højre side, hvidklædt med rødt bånd om livet. I postamentfeltet: »S. Matheus«. 2) (Fig. 49). Markus, med



Fig. 52. Prædikestolsdør, 1707 (s. 1868). Foto Arnold Mikkelsen 2017. – Pulpit door, 1707.

mørkblondt hår og skæg, klædt i en gylden kjortel med rødt bånd om livet og grøn kappe. Han holder en åben bog i venstre hånd og en pen i højre. Ved hans venstre side ses løven. I postamentet: »S. Marcus«. 3) (Fig. 50). Lukas, skægløs med gråt, lokket hår, iklædt lys, brunlig kjortel

med hvid kappe. Han har bogen under højre arm og pennen i venstre hånd. Ved hans venstre side oksen. I postamentfeltet: »S. Lucas«. 4) (Fig. 51). Johannes, vist som en siddende, skægløs ung mand med langt, lokket og gyldent hår, klædt i lys kjortel og rød kappe. Han har en åben bog i



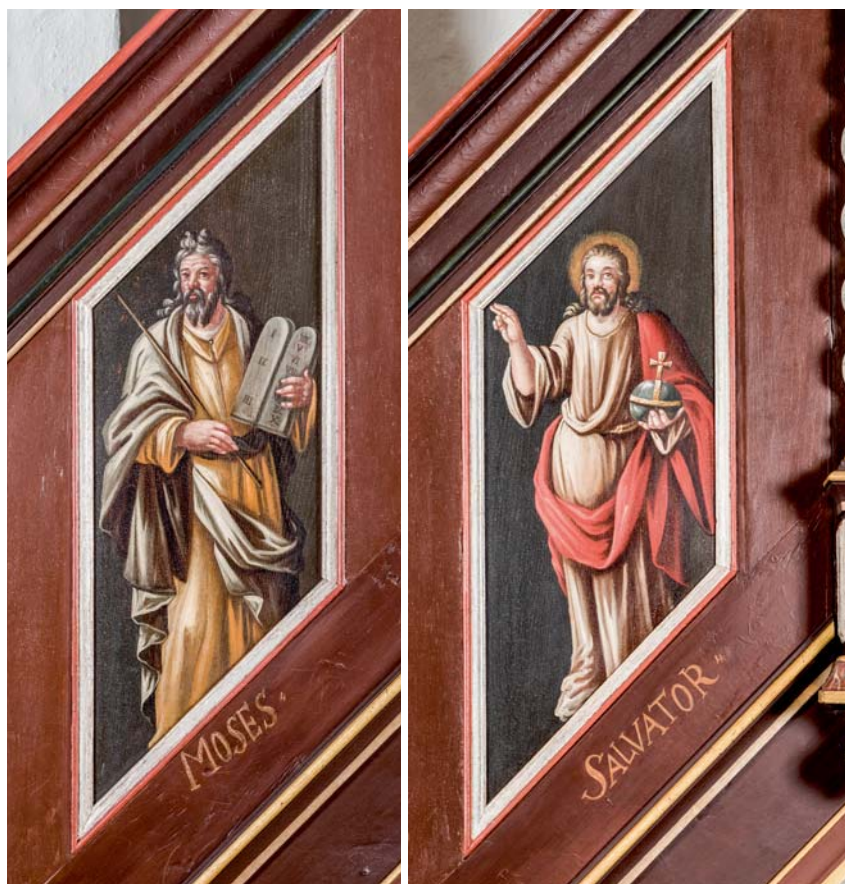


Fig. 53-54. Malerier på prædikestolens opgang, malet af Christian Philip Zachariassen Getreuer. 53. Moses. 54. Kristus (s. 1871). Foto Arnold Mikkelsen 2017. – *Paintings on the pulpit stairs by Christian Philip Zachariassen Getreuer. 53. Moses. 54. Christ.*

venstre hånd, en pen i højre. Ved hans venstre side ørnen. I postamentfeltet: »S. Iohannes«; endvidere ses her malerens signatur med kursiv: »Christian Zachariassen Maler fra ottense d: 26 augusti 1707« (fig. 93). I de fire frisefelter står et skriftsted med fraktur (Kol. 3,16): »Lader Christi ord boe Rigeligen udi Eder, med all Visdom, Lærer og Formaner huer andre. Collos 3. cap«.

I opgangspanelets felter ses, regnet fra oven: 1) (Fig. 54). Kristus, med blondt hår og skæg, iklædt hvid kjortel og rød kappe. Højre hånd er løftet i en velsignende gestus, og i venstre hånd holder han en korsprydet klode. Derunder versalindskrift: »Salvator« (Frelser). 2) (Fig. 53). Moses, med mørkt, gråt hår og skæg, klædt i gul kjortel med hvid kappe. I venstre hånd holder han lo-

vens tavler, i højre hånd en stav. Under maleriet med versaler: »Moses«. 3) Aron, med mørkt, gråsprængt hår og skæg, klædt i gylden kjortel med rød kappe. I venstre arm holder han røgelseskarret. Under maleriet står med versaler: »Aron«. I gerigtens frisefelt står med fraktur (Sl. 32,8): »Jeg vil under vise dig, og vise dig veyen psalm. 32. 1707«, og i himlens frisefelt, ligeledes med fraktur (Mal. 3,1): »Herren huilken i søge efter skal snart komme til sin Tempel, og Pactens Engel huilken i Lengis efter, See: hand skal komme Malachia 3 cap«. Topstykkerne har forskellig udsmykning: Mod øst ses blomster og blade, mod nord våbenskjolde for Urne og Valkendorf og mod vest kronede monogrammer for Knud Urne (»KW«) og Anna Beate Valkendorf (»ABW«).

*Tilblivelse og senere istandsættelser.* Prædikestolen er opsat 1707, formentlig på bekostning af Anna Beate Valkendorf, enke efter Knud Urne (jf. våbenskjolde og monogrammer på himlens topstykker), fire år efter parrets donation af altertavlen (s. 1853).<sup>81</sup> Stolen er et enkelt barokarbejde, men kan være udført i samme værksted som den langt rigere dekorerede altertavle. Stafferingen er ifølge en malet signatur udført af Odensemaleren Christian Philip Zachariassen Getreuer, der også havde malet altertavlen. 1796 skete en mindre omrokering af stolen, hvor opgangspanelet blev forlænget.<sup>80</sup> 1871 blev prædikestolen egetræsådræt, og 1912 blev den opmalet i de oprindelige farver, dog med forgyldte søjler.<sup>82</sup> Prædikestolen er senest restaureret 1983-84. Den er opsat i syd-siden ved pillen mellem andet og tredje fag.

†*Prædikestole.* 1) Omtalt 1589, med kurv af pannelværk og muret fod. Den fandtes 'neden ved koret', dvs. ved pillen mellem første og andet fag (jf. s. 1845).<sup>15</sup> 2) Anskaffet mellem 1595 og 1599, tidligst omtalt sidstnævnte år og da beskrevet som 'ny'.<sup>15</sup> Af fyrretræ.



Fig. 55. Præstestol, o. 1750 (s. 1872). Foto Arnold Mikelsen 2017. – *Parson's chair, c. 1750.*

*Stolestader* (jf. fig. 24 og 57). Fra begyndelsen af 1700-tallet stammer gavlene mod midtergangen og seks låger, mens de øvrige dele er fra 1963. Staderne, af fyrretræ, er opstillet i to rækker af 19 stole. Mod midtergangen er glatte, 113 cm høje endegavle med trekantgavl over en tværliste med tandsnit. Ydergavlene mod væggene har vandret afslutning og ryglæne tværrektangulære fyldinger. De seks forreste stole i hver side er lukket med fyldingslåger med bukkhornshængsler. Forpanelerne har rektangulære fyldinger. 2005 er stolene malet okkergule med sort gavfelt, på sæderne ligger hynder af mørkebrun uld.

Staderne er antagelig udført i forbindelse med de store inventarfornyelser i begyndelsen af 1700-tallet, om end dette ikke fremgår af de skriftlige kilder. 1720 blev de beskrevet som 'velholdte'.<sup>42</sup> Den oprindelige bemaling var okkerfarvet med akantusdekoration i sort, hvidt og gråt på gavlenes øverste fjerdedel; gavlfelterne var sorte med hvide tal. Formentlig i løbet af 1700-tallet blev staderne malet med lysere gul farve. I 1830'erne synes antallet af stole forøget, da 'korskirken' (korsskæringen) ønskedes møbleret med nye stole;<sup>44</sup> 1863 rummede kirken 14 lukkede stole, dvs. med låger, og 44 åbne, der strakte sig i to rækker fra koret til vestvæggen.<sup>40</sup> 1865 blev de malet med mørk gråblå farve, som tilsyneladende hurtigt erstattedes af en lysere gråblå,<sup>83</sup> og kort efter udførtes en lys gul egetræsådring.<sup>84</sup> 1912 blev stolene malet med brun egetræsådring.<sup>53</sup> I forbindelse med istandsættelserne 1963 blev stolestaderne ombygget, afstanden mellem dem gjort større og fire 'vendestole', der stod foran koret, borttaget. 1968 blev staderne malet gråblå.

†*Skrifestol*, omtalt 1589 som ny, af fyrretræ.<sup>15</sup> Antagelig identisk med 'præstens stol', omtalt 1825 i forbindelse med en reparation.<sup>44</sup> Den stod formentlig i korets nordøsthjørne.

*Præstestol* (fig. 55), o. 1750. Armstol af bejdet træ, polstret med brunt skind. Stolen har svejftet ryg med to gennembrydninger og muslingeskal flankeret af fligede blade foroven. Ornamentet gentages på forsargen og foroven på de svungne forben; forneden er bladornament. På forsargens inderside er blyantsindskrift med skriveskrift om en istandsættelse: »H. M. Jørgensen Snedker

Tved den 18. December 1930«. <sup>85</sup> I nordøsthjørnet.

†*Degnestole*. 1) Omtalt 1589 som ‘passelig’ (dvs. passende). <sup>15</sup> I 1820’erne skulle stolens bagbeklædning reparereres; <sup>86</sup> 1839 skulle den have nyt gulv. <sup>44</sup> Stolen stod formentlig i korets sydøsthjørne. 2) 1916 omtales degnens kurvestol. <sup>53</sup>

*Løse stole*. 1) O. 1750, fem stole svarende til præstestolen, dog uden armlæn og med drejede stivere mellem benene. Antagelig som denne renoveret 1930. 2) 1965, ca. 20 stk., tegnet af Kaare Klint, udført hos Fritz Hansen (model 4133). Stabled i nordre korsarm.

*Kiste* (fig. 56), formentlig 1700-tallet, af bejdsset eg, 104×56,5 cm, 65 cm høj, med fladt låg. Siderne og låget er beslået med brede, krydslagte jernbånd. Låget er fastgjort med tre hængsler med kraftige beslag og lukkes med to overfaldslukker med hængelåse (kun én er bevaret). Midt på forsiden er et nøglehul (selve låsen er borttaget) og på hver kortside en bærerling med midtvulst. Indvendig i kisten er i venstre side indsat et 24 cm bredt gemme med låg, som anvendes til opbeva-

ring af salmenumre. Kisten står op ad vestvæggen ved åbningen til nordre korsarm.

†*Skab*. Inventariet 1576 omtaler et skab med to rum, beskyttet med låse og jernbånd, til opbevaring af kalk og disk. <sup>56</sup>

†*Pengeblok*. 1825 omtales ‘fattigblokken’, da den var itu. <sup>44</sup>

To nyere *pengebøsser* af messing, firkantede, med pengeslids foroven og låge i forsiden, er opsat på hver side af døren under orgelpulpituret. På begge er et skilt med versalindskrift: »Menighedspleje«.

†*Klingpung*, anskaffet 1862/63. <sup>53</sup>

*Dørfløje*. *Udvendige*: 1) (Jf. fig. 12), 1941, <sup>87</sup> rundbuet enkeltfløj, rødmalet, med ældre beslag og låseblink af sortmalet jern. For opgangen til tårnet. 2) 1951, fladbuet dobbeltfløj af lakeret eg; hver fløj har på indersiden tre fyldinger. I vestindgangen. 3) 1975, <sup>28</sup> rødmalet enkeltfløj med ældre beslag og låseblink af sortmalet jern. I korets nordmur.

De *indvendige* dørfløje er fra 1871. <sup>88</sup> 1) (Jf. fig. 57), dobbeltfløj af mørkbejdsset eg mellem tårnet og kirken. Hver fløj har to fyldinger, de øvre med glas. Fløjene er mod kirken indsat i kraftig



Fig. 56. Kiste, formentlig 1700-tallet (s. 1873). Foto Arnold Mikkelsen 2017. – Chest, probably 1700s.

gerigt med krumknægte, der bærer orgelpulpitoret. På gesimsen står med forgyldte cifre årstallet »1871« (jf. fig. 58). 2) Enkeltfløj, svarende til nr. 1, i tårnrummet for opgangen til orgelpulpitoret. 3) Hvidmalet enkeltfløj, anbragt inden for yderdøren i korets nordside.

(†) *Herskabspulpitur*, formentlig opsat o. 1707-20 af Erik Skeel og Anna Beate Valkendorf, tidligst omtalt o. 1755.<sup>89</sup> Pulpiturets brystning var udsmykket med parrets malede, kronede og akanthusindrammede  $\dagger$ våbenskjolde, konstateret ved en farveundersøgelse 1981. Siden 1793 anvendt som orgelpulpitur (s.d.).

*Orgel* (fig. 58), 1981, med ti stemmer, to manualer og pedal, bygget af Poul-Gerhard Andersens Orgelbyggeri, Bagsværd, med genanvendelse af facaden fra  $\dagger$ orgel nr. 1 og pibemateriale fra  $\dagger$ orgel nr. 2. Disposition: Hovedværk: Principal 8', Gedakt 8', Oktav 4', Gemshorn 2', Mixtur III. Crescendoværk: Fugara 8', Spidsfløjte 4', Oktav 2', Nasat 1 $\frac{1}{3}$ '. Pedal: Subbas 16'. Kopler: CV-HV, HV-P, CV-P. Orgelfacaden, med malet årstal 1796,

af fyrretræ, er genanvendt fra kirkens første orgel og uden sidestykke i dansk orgelarkitektur. Den anvender karakteristiske arkitektoniske elementer fra nordtysk-dansk baroktradition, men disse er her sammenstillet på en aldeles utraditionel måde, der i reduceret målestok illuderer en opbygning med hovedværk, rygpositiv og pedaltårne. Facadens let fremskudte midterparti, der indrammes af to store flanketårne, er ved forkrøppede, tandsnitsprydede gesimser delt i to stokværk, der er forskudt opad på det høje midtertårn. Mellem dette og mellemtårnene er flade prospekter. Felter og tårne har smågitre foroven og forneden, af hvilke de øvre er prydet med rosetter. Facaden står med den oprindelige bemaling, afdækket og istandsat 1981, omfattende rødbrunt rammeværk med forgyldte profiler og rosetter, hvide tandsnit og lysegrå gitre.<sup>90</sup> Den var tidligere egetræsådræt med gyldne detaljer. Facaden er muligvis lettere ombygget, evt. 1871, da orglet blev flyttet tilbage i tårnrummet, eller 1883 ved opstillingen af  $\dagger$ orgel nr. 2.<sup>91</sup> Prospektpiberne er indsat 1981.



Fig. 57. Indre set mod vest. Foto Arnold Mikkelsen 2017. – *Interior looking west.*



Fig. 58. Orgel, 1981, med facade fra 1796, på orgelpulpitur med samtidig bemaling (s. 1874). Foto Arnold Mikelsen 2017. – *Organ, 1981, with casing from 1796, in organ loft with contemporary paintwork.*

†*Orgler.* 1) 1793, bygget af ubekendt mester, skænket af 'grevinde Ahlefeldt', dvs. Elisabeth Juel, enke efter Christian Ahlefeldt-Laurvig, som 1796 'lod positivet udvide med 4 registre'.<sup>92</sup> 1828 nævnes, at orglet havde været ubrugeligt siden 1823, skønt kirkeejeren, møller Mads Hansen, havde ladet det reparere til jubelfesten 1826 for 50 rbdlr. Reparationen var udført af 'en vis Hr. Fischer fra Odense... men da bemeldte Fischer virkelig aldeles har spoleret orgelværket, har vi siden ej brugt det'. Herefter indvilgede Mads Hansen i at lade det reparere for yderligere 25 rbdlr.<sup>40</sup> O. 1835–38 blev orglet hovedrepareret af P. M. Gudme, Svendborg.<sup>93</sup> 1871 blev den vestlige del af tårnrummet indrettet til våbenhus og orglet flyttet mod vest.<sup>33</sup> Facaden genanvendtes i †orgel nr. 2. Alle facadepiber var klingende. Spillebordet var sandsynligvis i orgelhusets bagside.<sup>94</sup>

2) 1883, oprindeligt med tre stemmer, bygget af Peter Mortensen Gudme, Svendborg, med genanvendelse af facaden fra nr. 1. Disposition:

Principal 8', Gedakt 8', Salicet 4'. Mekanisk aktion, sløjfevindlade. Orglet blev købt færdigt af Gudme, som overtog det gamle orgel.<sup>33</sup> En udvidelse til fire stemmer blev senere, muligvis 1888, foretaget af Gudmeværkstedet.<sup>95</sup> Dispositionen lød herefter: Principal 8', Gedakt 8', Fløjte 4', Salicet 4'.<sup>96</sup> 1925 udvidet til fem stemmer af Eggert Froberg, Odense:<sup>97</sup> Bordun 16', Principal 8', Hohlflöte 8', Gamba 8', Hohlflöte 4'.<sup>98</sup> Trakturen var på et tidspunkt toneforykket, så tangenten Cs aktiverede tonen C osv.<sup>99</sup> Orgelfacaden var ikke længere klingende. Metalpiber fra 1793/1796 var bevaret i de tre største tårne, mens de øvrige var udskiftet med malede attrapper af træ.<sup>100</sup> Spillebordet (fig. 94) var i orgelhusets søndre gavl.<sup>101</sup>

*Orgelpulpitur* (jf. fig. 58), o. 1707–20, jf. (†)herkabspulpitur ovf., opsat ved vestvæggen over indgangsdøren. Siden 1793 anvendt som orgelpulpitur. Af det oprindelige pulpitur er bevaret to stykker brystningspanel med tilsammen fire fyldinger, heraf to med †malede våbenskjolde for



Fig. 59. Salmenummertavle, 1800-tallet (s. 1876). Foto Arnold Mikkelsen 2017. – Hymn board, 1800s.

giverne. Et antal  $\dagger$ fyldinger må være borttaget ved orglets opsætning.

I sin nuværende opstilling består pulpiturets brystning på hver side af orgelfacaden af fyldingspaneler under en tandsnitsprydet håndliste, alt anbragt på et postament med fremskudt midterparti. Siden 1871 støttes det af to piller med krumknægte; i rummet under orglet er kasseteloft. *Stafferingen*, fra 1796, er afdækket og istandsat 1981.<sup>90</sup> Brystningen er mahogniådre med forgyldte profiler og hvide tandsnit, i fyldingerne er ovale, sorte medaljoner i lysegrå perlestavsrammer, ophængt i grågrønne sløjfer og smykket med forgyldte initialer for giveren af orglet, i sydsiden »E« og »J«, i nordsiden »A« og »L« for Elisabeth Juel Ahlefeldt-Laurvig. Postamentet er gråmarmorert med årstal med forgyldte cifre: »1796«.

Den oprindelige staffering omfattede mørk brun bundfarve med hvide profiler. På de to fyl-

dinge mod nord fandtes våbenskjolde for Skeel og Valkendorf (jf.  $\dagger$ herskabspulpitur ovf.).<sup>102</sup> Vel i forbindelse med udvidelsen af orglet 1796 må pulpituret være ombygget og de malede medaljoner forsynet med initialer for giverne af orglet. 1871, da den vestligste del af tårnrummet blev adskilt fra kirken og indrettet som våbenhus, blev orgelpulpituret flyttet mod vest og bemalingen istandsat; samtidig blev det lyst egetræsådre.

Otte *salmenummertavler* (fig. 59), de ældste fra første halvdel af 1800-tallet, 109,5×53 cm, til skydebrikker, med tandsnit forneden og svejftet, brudt gavlstykke med ophængshul. Sortmalet med indskrift med hvid fraktur: »Før Prædiken« og »Efter Prædiken«. Brikkerne er sorte med hvide cifre. 1861 fandtes tre tavler;<sup>11</sup> de øvrige er tilkommet siden.

$\dagger$ Kirkestævnetavle (fig. 60), antagelig o. 1750-1800, 94×46 cm, med udsavet, svejftet afslutning



Fig. 60.  $\dagger$ Kirkestævnetavle, o. 1750-1800 (s. 1876). Foto Arnold Mikkelsen 2017. –  $\dagger$ Parish meeting board, c. 1750-1800.



Fig. 61. Lysekroner nr. 1, formentlig 1700-tallet (s. 1877). Foto Arnold Mikkelsen 2017. – *Chandelier no. 1, probably 1700s.*

foroven og dråbeformet ophængshul. Sortmalet med indskrift med hvid skriveskrift: »Sognestevne«. Tavlen henligger i søndre korsarm.

*Lysekroner.* 1) (Fig. 61), formentlig 1700-tallet, med 2×8 s-svungne arme med delfinled og mandsp profiler med bladkroner i de indre slyng; mellem de to kranse er fire pyntearme udformet som havheste. Balusterskaftet afsluttes forneden af en stor hængekugle med profileret knop og kronet af en flakt ørn. Øverst en ornamenteret ophængsring. I korsskæringen.

2) 1921, en kopi af nr. 1, dog har hængekuglen omløbende profilringe.<sup>53</sup> I fjerde fag.

3) 1965,<sup>47</sup> af messing, med 12 arme på cylinderskaft og nedadvendte kertepærer. I nordre korsarm.

*Lysearme.* 1-2) Nyere barokkopier, med tre arme, svarende til lysekroner nr. 1-2. I vestfaget.

To *lysglober*, moderne, dannet af smalle rundstave af jern med detaljer af messing, kronet af et kors.

*Kirkeskib* (fig. 62), ophængt 1869, skænket af sognepræst Carl Emil Suhr.<sup>103</sup> Brig med mandlig galionsfigur. Skroget er sortmalet med rødbrun vandlinje og bronzefarvet bund, galionsfiguren hvid. På styrbord side er indskrift med lys fraktur »18 Pastor Suhrs Minde i Tvede 69«. I agterstaven to krydslagte splitflag. Skibet hænger i korsskæringen.

*Krucifiks* (jf. fig. 47), antagelig o. 1900, 65×32 cm. Korset er af sortmalet træ, Kristusfiguren og skriftarket af gips. Ved prædikestolen.



Fig. 62. Kirkeskib, 1869, skænket af sognepræst Carl Emil Suhr (s. 1877). Foto Arnold Mikkelsen 2017. – Church ship, 1869, donated by pastor Carl Emil Suhr.

*Kors*, o. 1965, skænket af de håndværksmestre, der medvirkede ved den netop afsluttede restaurering.<sup>104</sup> Af emaljeret keramik, 37,5×21,5 cm. Korset, gyldent på blå bund som efterligning af et Limogesarbejde i emalje, har Kristusmonogram i korsskæringen og kantes af grønne og violette knopper i forgyldt indfatning, illuderende halvædelsten. Korset hænger på sydvæggen ved opgangen til koret (jf. fig. 47).

To *kapitæler* (fig. 95), 1600-tallet(?), af sortmalet fyrretræ, 21,5×19,5 cm, 13 cm dybe, kompositte med flad bagside, findes siden 1912 i Svendborg og Omegns Museum (inv.nr. SOM 2.420 og 2.421).

†*Lighåre*, omtalt 1808.<sup>49</sup> Båren stod i †våbenhuset.

*Klokker*. Kirken har to nyere klokker fra 1786 og 1871 (nr. 1–2), omstøbt af to ældre fra hhv.

1664 og 1707 (nr. †1–2). Om status i middelalderen og tiden frem til o. 1664 er kilderne ikke ganske entydige. Tre mindre klokker (†messe-klokker nr. 1–3) fandtes i koret og i †tagrytteren 1576 og 1589.<sup>105</sup> Herudover er muligvis en eller to større klokker kommet til Svendborg Vor Frue som påbudt 1554 (jf. s. 1831 og 1851), og det kan ikke helt udelukkes, at en eller begge er identiske med denne kirkes eksisterende, senmiddelalderlige klokker (nr. 1–2, jf. s. 367 f.), der i givet fald er forblevet her trods genåbningen af Tved Kirke 1558. I hvert fald noterede Jacob Madsen 1589, at de ‘andre (klokker, dvs. ud over messeklodderne) i tårnet kom til Svendborg, da kirken skulle afbrydes’.<sup>15</sup> De nuværende klokker blev omhængt 1937.<sup>53</sup>

1) (Fig. 63), 1786, støbt af Johan Gotlieb Ritzmann, København, af †klokke nr. 2; omstøbning





Fig. 63–64. Klokker. 63. Nr. 1, 1786, støbt af Johan Gotlieb Ritzmann, København, på bekostning af Christian Ahlefeldt-Laurvig og hustru Elisabeth (s. 1878). 64. Nr. 2, 1871, støbt af M. P. Allerup, Odense (s. 1879). Foto Arnold Mikkelsen 2017. – Bells. 63. No. 1, 1786, cast by Johan Gotlieb Ritzmann, Copenhagen, funded by Christian Ahlefeldt-Laurvig and his wife Elisabeth. 64. No. 2, 1871, cast by M. P. Allerup, Odense.

gen blev bekostet af greve Christian Ahlefeldt-Laurvig og hans hustru Elisabeth. 80 cm i tværmål. Om halsen er støberindskrift med versaler: »Me fecit Iohan Gotlib Ritzmann Copenhagen støbt a(nn)o 1786 CGvAL EGvAL soli deo gloria« (Mig gjorde Johan Gotlieb Ritzmann København støbt år 1786 C(hristian) G(reve) v(on) A(hlefeldt-)L(aurvig) og E(lisabeth) G(rev)inde v(on) A(hlefeldt-)L(aurvig) Gud alene æren). Skriftbåndet kantes af dobbelte rammelinjer, den yderste med tovsnoning, og palmetteborter; sidstnævnte gentages på slagringen. Klokker af samme støber findes i bl.a. Karise og Sværborg kirker (hhv. 1791 og 1792, *DK Præsto* 483 og 830) Klokken hænger i en nyere vuggebom i klokkestolens vestside.

2) (Fig. 64), 1871, støbt af M. P. Allerup, Odense, af †klokke nr. 1. 70 cm i tværmål. Om halsen er versalindskrift mellem rundstave: »Omstøbt af M. P. Allerup Odense 1871«. Over indskriften er en mæanderbort, under den en bort af palmetter. På legemet: »Gud alene æren«. Klokken hænger i en nyere vuggebom i klokkestolens østside.

†Klokker. 1) 1664,<sup>106</sup> støbt af Baltzer Melchior, klokkestøber i Flensborg og siden Aalborg, og skænket af Elisabeth Sophie Urne. På klokken var to våbenskjolde, antagelig for Urne og Lindenov (hendes fædrene og mødrene slægt). 1870 var klokken revnet;<sup>27</sup> året efter omstøbt til klokke nr. 2.

2) 1707, skænket af Anna Beate Valkendorf og Erik Skeel.<sup>107</sup> Omstøbt 1786 til klokke nr. 1.



Fig. 65. Gravsten nr. 1, romansk, indmuret i tårnets vestmur (s. 1880). Foto Arnold Mikkelsen 2017. – *Tombstone no. 1, Romanesque, set in west wall of tower.*

#### GRAVMINDER

*Gravsten.* 1) (Fig. 65), romansk, af rødgrå granit, 139×45–39 cm; trapezformet.<sup>108</sup> Fladen udfyldes af et processionskors med fordybde konturlinjer inden for en omløbende rundstav. Stenen er indmuret i tårnets vestmur, nord for døren.<sup>109</sup>

2) (Fig. 66), romansk, af rødgrå granit, 172×47–43 cm, 13 cm tyk.<sup>110</sup> Den let trapezformede sten har processionskors i relief og rundstav langs kanten. På de lodrette sider er en frise af skiftevis kors og liljer, svarende til udsmykningen på døbefonten i Marstal (s. 1686).<sup>111</sup> Stenen var tidligere (i 1830'erne) indmuret i  $\dagger$ kirkegårdsporten;<sup>112</sup> 1863 var den opstillet mod 'den gamle mur'.<sup>43</sup> Nu opstillet mod skibets nordmur, vest for korsarmen.

*Erik Skeels kapel* (fig. 67–89), o. 1707–20, er indrettet i søndre korsarm og afskærmet mod nord af et prægtigt smedjernsgitter. På østvæggen er opsat et epitafium over Anna Beate Valkendorf ( $\dagger$ 1720) og hendes to ægtemænd, Knud Urne til Juulskov ( $\dagger$ 1705) og Erik Skeel til Arreskov ( $\dagger$ 1729), og på gulvet, der er lagt af sorte og hvide marmorfliser, står to sarkofager af bemalet sandsten og fem kister af træ, betrukket med læder og smykket med kisteplader og -ornamenter af

metal. Endvidere opbevares fem løse kisteplader i kapellet.

Årstallet for indretningen af kapellet, der tidligst er omtalt 1722,<sup>113</sup> kendes ikke, men det må være sket, efter Anna Beate Valkendorf indgik ægteskab med Erik Skeel 1707 og senest i forbindelse med hendes død 1720.<sup>114</sup> I forbindelse med indretningen må den mur, der i slutningen af 1500-tallet skilte korsarmen fra kirken (jf. s. 1845), være nedbrudt, og sandsynligvis blev syddøren og -vinduet samtidig tilmuret. I den genåbnede arkade mod kirken indsattes et smedjernsgitter, prydet med stifternes navnetræk og våbenskjolde, og foran sydvæggen opsattes et stort epitafium af træ, malet med sort og hvid farve imiterende marmor. På sydvæggen over epitafiet udførtes en  $\dagger$ kalkmalet indramning af tidselagtigt bladslyng, lagt med blå farve på hvid bund (jf. s. 1849).

Antagelig i forbindelse med indretningen blev tre ældre kister, indeholdende levningerne af Anna Beate Valkendorfs mor, Kirsten Kruse ( $\dagger$ 1703), af hendes første ægtemand, Knud Urne ( $\dagger$ 1705), og af dennes første hustru, Lisbeth Sophie Urne ( $\dagger$ 1693) (kiste nr. 1–3 ndf.), flyttet til kapellet. Kisternes oprindelige placering er uvis.<sup>115</sup> Siden anvendtes kapellet af de skiftende ejere af Bjørnemose; den sidste kiste indsattes i kapellet 1804

(†kiste nr. 5). Det følgende år nævnes, at kapellet var 'brøstfældigt'; bl.a. var vinduesruderne itu.<sup>116</sup>

I slutningen af 1800-tallet var kapellet i en tilstand af fremskridende forfald, og for at hindre udsynet fra kirken var der bag gitteret opsat en hvidmalet bræddevæg. Kapellet rummede på dette tidspunkt (1893) udover epitafiet 12 kister, heraf to af sten og ti af træ; af disse ti var alle på nær to betrukket med læder. Kisterne var anbragt



Fig. 66. Gravsten nr. 2, romansk, opstillet mod skibets nordmur (s. 1880). Foto Arnold Mikkelsen 2017. – *Tombstone no. 2, Romanesque, set against north wall of nave.*

tæt sammen i to rækker, der næsten fuldstændig dækkede gulvet, og flere af dem var i dårlig stand, idet træet var revnet, læderet pjaltet og beslagene løse eller affaldne.<sup>117</sup> Der kunne dog ikke skaffes penge til en restaurering.<sup>118</sup> 1903 var kisterne i en 'meget beklagelig' forfatning, sarkofagerne var sammensunkne, og epitafiet hældede stærkt forover,<sup>119</sup> men først 1910–12 blev kapellet restaureret for midler indsamlet blandt sognets beboere. Gitteret blev opmalet og forgyldt ligesom epitafiet, der også blev rettet op og fastgjort i væggen. Fem kister blev udtaget og nedsat under gulvet i nordre korsarm, mens deres kisteplader blev ophængt på væggen sammesteds.<sup>120</sup> De er siden nedtaget og henlagt løst oven på kiste nr. 7. De syv tilbageværende kister blev istandsat og opstillet på de nuværende pladser, forrest de to ældste kister orienteret øst-vest, bagest de fem yngste kister orienteret nord-syd.

*Gitteret* (fig. 67–69), af smedjern, består af en dobbelt dørføj mellem faste sidefløje under en profileret gesims og kronet af et topstykke, der er tilpasset åbningen til korsarmen. Fløjene har rammeværk af fladjern med graveret akantusornamentik og påsatte rosetter. Hver fløj er delt i to felter, kantet af vandrette bånd med parvis modstillede, hjertelignende ornamentter. De nedre felter har båndjern oprullet i spiraler og prydet med fligede bladornamenter omkring en lodret midterakse med en kvindelig herme med bladskaf (fig. 69). De øvre felter har tætstillede, lodrette stave hvorimellem fligede, dråbeformede båndjersornamenter afsluttet af en flammespids. Det ottetungede låseblik har bladmaske af drevet akantus (fig. 68). Topstykket udfyldes af spiraloprullet båndværk prydet med fligede blade. Midt for ses et bladkranset spejlmonogram med sammenslyngede initialer for kapellets ejere og derover et kronet alliancevåben for Urne og Valkendorf, flankeret af engle med palmegrene. På hver side er to kronede våbenskjolde i akantusindramning, støttet af siddende engle, tv. for Skeel og Brockenhuus, th. for Urne og Valkendorf. Gitteret er sortmalet med forsølvede og forgyldte detaljer, våbenskjoldene er malet i de heraldiske farver, kronen og monogrammet er forgyldt, bladværket grønt. Det er beslægtet med gitteret



Fig. 67. Smedejernsgitter, o. 1707-20, for indgangen til Erik Skeels kapel (s. 1881). Foto Arnold Mikkelsen 2017. –  
*Wrought iron grating, c. 1707-20, at entrance to Erik Skeel's chapel.*

for Ahlefeldts kapel i Odense Domkirke fra o. 1701 (*DK Odense 847 ff.*) og med gitteret for biskop Thomas Kingos (†)kapel i Fraugde Kirke fra 1709 (*DK Odense 3579*).

*Epitafium* (fig. 70-72), o. 1720, over Anna Beatha (Beate) Wälchendorph (Valkendorf) til Fårevejle, \*1662, †9. juni 1720 på Arreskov, 58 år, tre måneder og tre uger gammel 'uden livsfrugt'. Endvidere over hendes to ægtemænd, dels den første, Knud Urne Sigwartsen (Sivertsen) til Juulskov, Fårevejle, Rønningesøegård, Sanderumgård og Bjørnemose, kgl. majestæts etats-, justits- og kancelliråd, †28. dec. 1705 på Juulskov, 71 år og fire måneder gammel, dels den anden, Erich Scheel (Erik Skeel), etatsråd; han blev kadet 1688 og tjente siden kongen under det »geworbene fynsk regiment«, til han tog sin afsked som major 1707. Parret blev gift 31. august samme år. Hans dødsår (1729) er ikke udfyldt. Efter personalia et vers:

»Her huiler fru en med sine mænd,  
i dødens slumme leje,  
men udi døden hun og dem  
fik himlen selv til eie  
det legem de her bar i kisten sofver, men  
i dommen de det skal forklaret see igien«.

Epitafiet er udført af egetræ. Det er udformet som en portalindrammet niche, hvori står en sokkelbåren buste af Anna Beate Valkendorf, flankeret af portrætstatuer af hendes to ægtemænd,



Fig. 68. Lås. Detalje af smedjernsgitter (s. 1881). Foto Arnold Mikkelsen 2017. – Lock. Detail of wrought iron grating.



Fig. 69. Kvindelig herme. Detalje af smedjernsgitter (s. 1881). Foto Arnold Mikkelsen 2017. – Female herm. Detail of wrought iron grating.

og er i alt væsentligt en gentagelse af epitafiet i Ahlefeldts kapel i Odense Domkirke, udført i marmor af billedhugger Thomas Quellinus 1701 (*DK Odense 847 ff.*).

Storstykket består af en bred niche og to smalere sidefelter indrammet af pilastre med korintiske kapitæler, alt kronet af en kraftig, profileret gesims. I nichens midte er en guirlandesmykket sokkel hvorpå gravskrift for de afdøde med fordybde versaler. På soklens bageste del står en høj, kuglebåret obelisk, kronet af en flammende kugle, og foran obelisken en portrætbuste af Anna Beate Valkendorf. Hun er klædt i en folderig klædning, der blotter venstre skulder og brystets øverste del og samles med et bånd ved skulderen og et bælte i livet. Obelisken bag hende er smykket med tre våbenskjolde for slægterne Valkendorf, Urne (tv.) og Skeel (th.) hvorover en

oval medaljon med forgyldt spejlmonogram med initialer for de tre afdøde («ABW - KV - ES»), indsat i en krans af akantusløv med et kronet kranium på krydsede knogler foroven og støttet af to svævende englebørn.

Soklen flankeres af portrætstatuer af de to ægtemænd. Begge bærer allongeparyk, hvis krøller falder frem over brystet og ned bag skulderen, venstre ben er sat lidt frem, og de har venstre hånd i siden. Til venstre ses Knud Urne, iklædt en midtknappet overdel og lang, folderig kappe, tætsiddende benklæder og høje knæstøvler. Han har et par handsker i højre hånd. Til højre ses Erik Skeel, klædt i rustning med skærf om livet og knæstøvler, han har en kommandostav i højre hånd, og bag hans venstre hofte ses skæftet af en kårde.

Mellem sidestykkernes pilastre og hen over nichen er ophængt bånd med hjelmprydede anevåben; de otte foroven for Anna Beate Valkendorf, de otte i venstre side for Knud Urne og de otte i højre side for Erik Skeel. Yderst langs siderne er lange guirlander af blomster, frugter og blade, afsluttet med festoner. Over sidefelternes fremspringende gesims er i hver side en fjerprydet hjelm og en siddende figur. Tv. ses en hjelmklædt mand i folderig dragt, han har et langt spyd i den ene hånd og holder med den anden en bladkrans over hjelmen ved siden af sig, th. ses en vinget mand, ligeledes klædt i folderig dragt, der blæser i en basun (fig. 72), formentlig personifikationer af Sejren og Berømmelsen.

Postamentet, med fremskudt midtfag og vigen- de sidefag, har fem profilerede fyldinger med på-



Fig. 70. Tiden. Detalje af epitafium (s. 1884). Foto Arnold Mikkelsen 2017. – *Time. Detail of sepulchral tablet.*



Fig. 71. Søndre korsarms indre. Ved sydveggen epitafium, o. 1720, over Anna Beate Valkendorf (†1720) og hendes to ægtemænd, Knud Urne (†1705) og Erik Skeel (†1729) (s. 1883). Foto Arnold Mikkelsen 2017. – Interior of south transept. At the south wall, a sepulchral tablet, c. 1720, commemorating Anna Beate Valkendorf (†1720) and her two husbands, Knud Urne (†1705) and Erik Skeel (†1729).

satte guirlander af frugter, blomster og blade, alle ophængt i to sløjfer. På de yderste sidefag sidder frifigurer, tv. ses en personifikation af Tiden, vist som en vinget, langskægget mand, kronet med en bladkrans og med en le i hænderne (fig. 70), th. ses en kvinde med opsat, perleprydet hår og et kranium mellem hænderne, et symbol på forrækeligheden.

Epitafiet er stafferet med sort og hvid farve samt forgyldning, våbenskjoldene er malet med heraldiske farver. 1893 var den sort-hvide ma-

ling i stort omfang skallet af, så træet skinnede frem.<sup>117</sup>

*Begravede* (jf. kisteplader ndf.): Lisbeth Sophie Urne †11. juni 1693; Kirsten Kruse †7. febr. 1703; Knud Urne Sivertsen †28. dec. 1705; Lisbet Sophie Banner †12. dec. 1717; Wulf Sivert von Holsten †29. juli 1718; Anna Beate Valkendorf †9. juni 1720; Christian Adolf von Holsten †15. sept. 1720; Erik Skeel †4. jan. 1729; Ide Skeel †26. marts 1749; Sophie von Holsten †26. april 1753; Erik Christian Sehested †25. nov. 1757; Elisabeth Juel Ahlefeldt-Laurvig †23. jan. 1803; Edel Dyre von Löwenhielm †22. marts 1804.



Fig. 72. Berømmelsen(?). Detalje af epitafium (s. 1884). Foto Arnold Mikkelsen 2017. – Fame(?). Detail of sepulchral tablet.

*Kister og sarkofager.* 1) (Fig. 73), o. 1693. Elisabeth Sophia Vrne (Lisbeth Sophie Urne), \*24. april 1627 på Svenstrup på Sjælland, datter af Christopher Vrne (Christoffer Urne) til Årsmarke, statholder i Norge, rigskansler, ridder, gehejmeråd og amtmænd over Dragsholm Amt, og Sophia (Sophie) Lindenov til Søby Søgård, g.m. Knud Vrne Sigwartsen (Knud Urne Sivertsen) til Juulskov, †11. juni 1693 på Juulskov, 66 år, seks uger og seks dage gammel.

Kiste af træ, beklædt med skind og smykket med beslag af messing- og jernblik i gennembrudt arbejde samt støbte ornamentter af messing; desuden bærehanke af jern. Kisten måler 196×79 cm og er 69 cm høj, den har rette sider og hvælvet låg. Omtrent midt på låget er en stor, tvær-

oval kisteplade (fig. 74), 65×70 cm, med indskrift med reliefversaler i forsænkede bånd, indsat i en bred ramme med akantus og frugter samt, over indskriften, våbenskjolde for Urne og Lindenov. I hjørnerne er kvartcirkulære beslag med en basunblæsende engel i skyværk med palmegren, der lægger venstre hånd på et dødningshoved. På langsiderne er tre og på kortsiderne én bærehank med beslag, der viser Kristus på korset, flankeret af to soldater, tv. med hammer og eddikesvamp, th. med spyd. Langs lågets og selve kistens kanter samt omkring hankebeslagene er fastgjort små, støbte våbenskjolde, skiftevis for Urne og Lindenov. Bærehankenens beslag har spor af forsølvning. Kistens oprindelige placering, før indretningen af kapellet, er ukendt. 1893 stod den i bageste



række som nr. 2 fra vest.<sup>121</sup> 1910 anbragt som den vestligste kiste i forreste række.

2) (Fig. 75), o. 1703. Kirsten Kruse (Kruse), \*24. aug. 1628 på Baldringe i Skåne, datter af Jørgen Kruse (Kruse) til Hjermelevgård, krigskommissær i Jylland, og Beate Bylov (Bülow), g.m. Hening Valckendorf (Henning Valkendorf) til Klingstrup, †7. febr. 1703 på Skårupgård, 74 år, fem måneder og tre uger gammel.

Kiste af træ, betrukket med læder og prydet med beslag af messingblik samt støbte ornamenter af messing, 194×75 cm, 71 cm høj, med rette sider og tresidet, tagformet låg. I læderet er spor efter †beslag, bl.a. udformet som krydslagte knogler; 1893 fandtes endvidere et krucifiks af bly.<sup>117</sup> Langs alle kanter er fastgjort brede messingbånd med ranker af blomster og blade i op-højet arbejde, og langs disse ses endvidere små, støbte våbenskjolde for Kirsten Kruses fædrene

og mødrene slægt (Kruse, Bülow, Marsvin og Grubbe). Omtrent midt på lågets flade er en oval kisteplade (fig. 76), 44×25 cm, med personalia med kursiverede, fordybede versaler, og derunder en lille, tværoval plade, 7,5×21 cm, med et op-bygget vers med fordybede, delvist sammen-skrevne, kursiverede versaler:

»Gvd sche lof evindeligh  
at dødsends skaal er drvket  
Jeg har fat paa himmerig  
det siste svck er svcket  
mit legem hviler I sin graf  
med største roe og lise  
min siæl hvn lader aldrig aff  
Gvds hellige nafn at prise«.

Pladerne indrammes foroven og forneden af blomster og blade. Foroven på lågfladen er våbenskjolde for Kruse og Bülow, og på de skrå sider er hjørnebeslag med basunblæsende engle,



Fig. 73. Kiste nr. 1, o. 1693, for Lisbeth Sophie Urne (†1693) (s. 1886). Foto Arnold Mikkelsen 2017. – *Coffin no. 1, c. 1693, of Lisbeth Sophie Urne (†1693).*



Fig. 74. Kisteplade for Lisbeth Sophie Urne (†1693). Detalje af kiste nr. 1 (s. 1886). Foto Arnold Mikkelsen 2017.  
– Coffin plate for Lisbeth Sophie Urne (†1693). Detail of coffin no. 1.

svarende til nr. 1. 1893 stod kisten som den østligste i bageste række.<sup>121</sup> Den blev åbnet i forbindelse med en restaurering 1982, hvor messingbåndene langs den nederste kant blev fornyet. Den indeholdt et velbevaret lig iført broderede ligklæder og med en buket nelliker i de foldede hænder. Fyldet bestod af bl.a. lavendel.<sup>122</sup> Kisten er siden 1910 opstillet som den østligste i forreste række.

3) (Jf. fig. 77), o. 1705. Knvd Vrne Sigvartsen (Knud Urne Sivertsen) til Juulskov, Fårevejle, Rønninge Søgård, Sanderumgård og Bjørnemo-se, etats-, justits- og kancelliråd, \*28. aug. 1634 i København, søn af Sigvart Vrne (Sivert Urne) til Rårup, ridder, gehejmeråd og rigsstaldmester, endvidere amtmand over Dragsholm Amt, og Helvig Sophie Lindenov, †28. dec. 1705 på Juulskov, 71 år og fire måneder gammel.

Kiste af egetræ med skindbetrukket låg, prydet med beslag af messingblik samt et krucifiks af træ og bly, 209×76 cm, 64 cm høj, med rette sider og profileret låg med omvendt karnisprofilerede sider. Lågfladen har i hjørnerne beslag med blomsterstande og -blade. Tilsvarende ornamenter pryder lågets sider, og mellem dem er på kortsiderne blomster og blade, ophængt i draperier. Langsiderne har borter af fligede blade langs kanterne og midt på et kronet våbenskjold, på østsiden for Urne, på vestsiden for Lindenov; skjoldene flankeres af svævende engle med palmegrene. Omtrent på lågfladens midte ligger en skjoldformet kisteplade (fig. 78), 60×46 cm, med flere gennemtæringer, hvorpå personalia med kursiverede, fordybde versaler, og derunder et vers, svarende til verset på kiste nr. 2, anført med fordybet kursiv. Den øverste halvdel af pladen indrammes af frodig akantus kronet af en opsats

med frugter, den nederste af draperier omkring et englehoved. Et løst beslag, udformet som et draperi omkring et svejft skriffelt, 13×31 cm, har formentlig oprindeligt udgjort en del af rammen. På skriffeltet er et vers med kursiverede versaler:

»Mercher dog i Christne Siæle  
Som mit grafsted gaar forbi  
Staar betragter disse fiæle  
Som Mit Legem giemmes i  
Her et lidet nu Jeg sover  
Til dend store Herrens dag  
Men min siæl den lammet lover  
Ævig til min guds behag«.

Over kistepladen er et krucifiks med en støbt Kristusfigur og et kranium ved korsfoden. Selve kisten er langs over- og underkanten kantet af fligede blade og på hjørnerne er bladværksbeslag. På langsiderne er kronede, sammensatte våbenskjolde for afdødes fædre og mødre slægt (Urne, Lin-



Fig. 75. Kiste nr. 2, o. 1703, for Kirsten Kruse (†1703) (s. 1887). Foto Arnold Mikkelsen 2017. – *Coffin no. 2, c. 1703, of Kirsten Kruse (†1703).*



Fig. 76. Kisteplade nr. 2 for Kirsten Kruse (†1703). Detalje af kiste nr. 2 (s. 1887). Foto Arnold Mikkelsen 2017. – *Coffin plate no. 2 for Kirsten Kruse (†1703). Detail of coffin no. 2.*

denov, Grubbe og Rantzau), indrammet af palmeblade og flankeret af draperier med englebørn og kvaster. Kortsiderne har mod syd spejlmonogram med afdødes initialer: »KVS« i en krans af palmegrene; svævende småengle med akantusranker holder en krone over det. Mod nord er en fremstilling af Tiden, vist som en langskægget, vinget mand med en le i hænderne, hvilende på en kiste. Kisten er sortmalet, beslagene på dens sider sølvmalede. 1893 stod den velbevarede kiste som nr. 3 fra øst i den bageste række. Den er nu placeret i bageste række som den anden fra øst ud for epitafiets portrætstatue af Knud Urne.

4) (Jf. fig. 77), o. 1720. Anna Beatha (Beate) Walckendorph (Valkendorf) til Fårevejle, \*16. febr. 1662 på Klingstrup, datter af Henning Wal-

chendorph (Valkendorf) til Klingstrup og Kirsten Kruse (Kirsten Kruse), g.m. etatsråd Erich Scheel (Erik Skeel) til Arreskov, †9. juni 1720 på Arreskov, 58 år, tre måneder og tre uger gammel.

Kisten, der måler 197×83 cm og er 64 cm høj, svarer stort set til kiste nr. 3. Den skjoldformede kisteplade (fig. 79), 51×46 cm, med indskrift med fordybede, kursiverede versaler har svaret til pladen på nr. 3, men mangler den nederste del af rammen. Våbenskjoldene på lågets langsider omfatter Valkendorf (mod øst) og Kruse (mod vest), mens det sammensatte våbenskjold på selve kistens langsider er for Valkendorf, Kruse, Barnekow<sup>123</sup> og Bülow. Spejlmonogrammet på kortsiden mod syd rummer afdødes initialer »ABW« (fig. 80). 1893 var kisten, der stod som den midterste i den bageste række, i stykker, læderet ødelagt og kistepladen og andre beslagdele faldet af.<sup>117</sup> 1910 blev kisten genanbragt på samme sted ud for portrætbusten af afdøde.

5) (Jf. fig. 77), o. 1729. Erich Scheel (Erik Skeel) til Arreskov, Fårevejle, Bjørnemose og Thurø, etatsråd, \*22. jan. 1670 på Broholm, søn af Jørgen Scheel (Skeel) til Broholm, Arreskov og Vindum Overgård, etats- og kancelliråd, og Lisabeth (Lisbeth) Bille, †4. jan. 1729 på Arreskov, »udi hans alders 59 aar«.

Kisten, der svarer til nr. 3-4, måler 215×83 cm og er 71 cm høj. Oven på kisten ligger afdødes kårde (klingen er knækket). Kisten og dens ornamentter svarer stort set til kiste nr. 3-4. Midt på lågfladen ligger en oval, hvælvet kisteplade (fig. 81), 36×26 cm, med indskrift med fordybede, kursiverede versaler; pladen har rifling langs kanten og en kvast forneden. På lågets og selve kistens langsider er sammensatte våbenskjolde for afdødes fædre og mødre slægt (Skeel,<sup>124</sup> Bille, Lunge og Rosenkrantz (fig. 82). Kortsidens spejlmonogram er stærkt ødelagt, men må have indeholdt initialerne »ES« for Erik Skeel. 1893 stod kisten, der manglede navneplade, mange beslagdele og en del trælistes, som nr. 3 fra vest i den bageste række.<sup>121</sup> Den står nu som nr. 2 fra vest i bageste række foran epitafiets portrætfigur af afdøde.

6) (Fig. 83), o. 1753. Sophiæ (Sophie) von Holsten, \*15. maj 1705 på Gelskov, datter af major Wulff (Wulf) Sivart (Sivert) von Holsten til Gel-

skov og Ide Scheel (Skeel) til Arreskov, Gelskov, Nybøllegård og Bjørnemose, g.m. oberstløjtnant Erik Christian Sehested til Bjørnemose i 18 år, †26. april 1753 på Bjørnemose.

Den barokprofilerede sarkofag er udført af sortmalet sandsten. Den måler ca. 220×103 cm og er 80 cm høj. På lågpladen, der måler 175×61 cm, er indskrift med fordybede versaler, og for enderne er rocaillekartoucher i relief, hugget i et med låget, den øvre med et tomt felt, den nedre med våbenskjold for von Holsten. Selve kisten har på alle fire sider svejfede felter med prikugget bund, for enderne med en nedhængende kvast midt for. 1893 stod kisten som nr. 2 fra vest i forreste række.<sup>121</sup> 1910 opstillet som den vestligste i bageste række, tæt op mod vestvæggen.

7) (Fig. 84), o. 1757. Eric (Erik) Christian Sehestedt (Sehested), \*□, fordum herre til Bjørnemose, †25. nov. 1757 på Bjørnemose som enkemand.

Barokprofileret sarkofag af sandsten, sortmalet med sparsom, hvid marmorering og hvidmalede ornamentter, ca. 250×132 cm, 90 cm høj. På det

flade låg ligger et skriftark med oprullede ender, ca. 50×40 cm, hvorpå indskrift med fordybet antikva, udfyldt med sort. Efter personalia et vers:

»Min Christus var mit liv, den Stund ieg var i live  
min legemlige døed maae derfor baade blive  
min Siæl er gaaet hen til Himlens fryd og roe  
mit legem kommer og til Sam(m) Sted at boe«.

Selve kisten har på den vestvendte langsideside en stor rocaillekartouche i relief, dannet af blomster og blade, med våbenskjold for Sehested, og på den nordvendte kortsideside en tilsvarende kartouche med våbenskjold for Ramel. Kortsiden mod øst er uden kartouche. 1893 var kisten 'fuldstændig sprængt' og faldet fra hinanden i alle samlinger; den stod som den vestligste i forreste række.<sup>121</sup> 1910 opstillet som den østligste i bageste række, tæt op mod østvæggen. Oven på den ligger fem løse kisteplader (jf. ndf.) fra †kister.

Fem †kister blev 1910 udtaget af kapellet og nedsat under gulvet i nordre korsarm: 1) 1717. Lisbet Sophie Banner (jf. kisteplade nr. 1). Barokprofileret kiste af træ betrukket med læder. 1893



Fig. 77. Kiste nr. 3-5, o. 1705-29, for Knud Urne Sivertsen (†1705), Anna Beate Valkendorf (†1720) og Erik Skeel (†1729) (s. 1888). Foto Arnold Mikkelsen 2017. – Coffins no. 3-5, c. 1705-29, of Knud Urne Sivertsen (†1705), Anna Beate Valkendorf (†1720) and Erik Skeel (†1729).



Fig. 78. Kisteplade nr. 3 for Knud Urne Sivertsen (†1705). Detalje af kiste nr. 3 (s. 1888). Foto Arnold Mikkelsen 2017. – *Coffin plate no. 3 for Knud Urne Sivertsen (†1705). Detail of coffin no. 3.*

var læderet i stykker, og kistepladen og flere beslag manglede. Kisten stod som den vestligste i den bageste række. Mellem kisten og væggen lå et sammensat våbenskjold med Urne, Banner, Schult<sup>125</sup> og Rodsteen, som formentlig har prydet kisten.<sup>117</sup>

2) 1718. Wulf Sivert von Holsten (jf. kisteplade nr. 2). Kiste af træ med skrånende sider og låg, betrukket med læder. 1893 var kisten, der stod som nr. 2 fra øst i den bageste række, i dårlig stand, læderet var i stykker, og flere beslagdele manglede. På siderne var to skjolde med sammenstillede våben, det ene for Rathlou, Sehested, Rumohr og Ahlefeldt, det andet for Holsten, Halle, Hoenen og Lange, indrammet af sammenbundne palme-grene under en krone.<sup>126</sup> Endvidere fandtes et

beslag med et Holstenvåben i tilsvarende indramning, flankeret af svævende småengle med palmegrene.<sup>127</sup> Oven på kisten lå et krucifiks af bly.<sup>117</sup>

3) 1749. Ide Skeel (jf. kisteplade nr. 3). Kiste af træ med skrå sider og profileret låg, betrukket med læder. 1893 var læderet pjaltet, og kistepladen samt en del beslagdele manglede. Oven på kisten var Skeelslægtens våbenskjold fastgjort;<sup>128</sup> endvidere fandtes løse våbenskjolde for von Holsten og Rathlou samt et spejlmonogram med af-dødes initialer: »IS«.<sup>129</sup> På kistens sider var sam-



Fig. 79. Kisteplade nr. 4 for Anna Beate Valkendorf (†1720). Detalje af kiste nr. 4 (s. 1890). Foto Arnold Mikkelsen 2017. – *Coffin plate no. 4 for Anna Beate Valkendorf (†1720). Detail of coffin no. 4.*

Fig. 81. Kisteplade nr. 5 for Erik Skeel (†1729). Detalje af kiste nr. 5 (s. 1890). Foto Arnold Mikkelsen 2017. – *Coffin plate no. 5 for Erik Skeel (†1729). Detail of coffin no. 5.*

mensatte våbenskjolde for Skeel, Lunge, Bille og Rosenkrantz, svarende til kiste nr. 5 ovf. Kisten stod som den østligste i forreste række.

4) 1803. Elisabeth Juel Ahlefeldt-Laurvig (jf. kisteplade nr. 4). Barokprofileret kiste af egetræ med stærkt ophøjet låg. 1893 stod kisten, der er beskrevet som 'velbevaret og hel', som nr. 2 fra øst i den forreste række.<sup>121</sup>

5) 1804. Edel Dyré von Löwenhielm (jf. kisteplade nr. 5), svarende til nr. 4. 1893 stod kisten, der var 'velbevaret og hel', som nr. 3 fra øst i den forreste række.<sup>121</sup>

Løse kisteplader, monteret på træplader beklædt med sort pap og henlagt på sarkofag nr. 7 (jf. fig. 71).

1) (Fig. 85), 1717, over jomfru Elisabet Sophia (Lisbet Sophie) Banner, Tim Banner og Helvig Lisbeht (Elisabeth) Vrnis (Urnes) datter, \*5. juli



Fig. 80. Spejlmønogram for Anna Beate Valkendorf (†1720). Detalje af kiste nr. 4 (s. 1890). Foto Arnold Mikkelsen 2017. – *Back-to-back monogram for Anna Beate Valkendorf (†1720). Detail of coffin no. 4.*



Fig. 83. Kiste nr. 6, o. 1753, for Sophie von Holsten (†1753) (s. 1890). Foto Arnold Mikkelsen 2017. – Coffin no. 6, c. 1753, of Sophie von Holsten (†1753).



Fig. 82. Kistebeslag med våbenskjolde. Detalje af kiste nr. 5 (s. 1890). Foto Arnold Mikkelsen 2017. – *Coffin mountings with coats of arms. Detail of coffin no. 5.*

1699 på Tøjstrup, †12. dec. 1717 på Arreskov, 18 år, fem måneder og syv dage gammel.

Ottekantet kisteplade af messingblik, 30×28 cm, med indskrift med fordybede, kursiverede versaler. Efter personalia et vers, svarende til verset på kiste nr. 2.

2) (Fig. 86), 1718, over Wulff (Wulf) Sievert (Sivert) von Holsten, herre til Gelskov, major ved infanteriet, \*23. nov. 1672 på sin fars gård Gelskov, søn af justitsråd og amtmænd til Tønder, Åbenrå og Løgumkloster, herre til Gelskov og Langesø, Adolph Hanss (Hans) von Holsten og Ide Rathlou, g.m. Ide Scheel (Skeel) 1701, †29. juli 1718 på Gelskov.

Skjoldformet plade af messingblik, 27×31 cm, med indskrift med fordybet kursiv, kantet af tovsnoning, der er oprullet i spiraler forned.

3) (Fig. 87), 1749. »Her under hviler, hvad ey allerede hviler i Abrahams Skiød af: Ide Scheel (Skeel), frue til Arreskov, Gelskov, Nybøllegård og Bjørnemose, \*10. nov. 1676 på sin fars gård Broholm, datter af etats- og kancelliråd Jørgen Scheel (Skeel) til Broholm, Arreskov og Vindum Overgård og Elisabet (Lisbeth) Bille. Hun var g.m. major Wolf Sigvart von Haalsten (Wulf Sivert von Holsten) i 17 år, fik med ham fire sønner og seks døtre og levede efter hans død som enke, †26. marts 1749 på Bjørnemosegård.

Skjoldformet plade af messingblik, 25×30,5 cm, svarende til nr. 2. Metallet er gennembrudt i nederste højre hjørne.

4) (Fig. 88), 1803, over »Grevinde Ahlefeldt Laurvig« (Elisabeth Juel Ahlefeldt-Laurvig), \*4. maj 1742 på Lundsgård, datter af kammerherre Jens Juel og Ide (Ida) Birgitte von Holst (Holsten), dekoreret med ordenen l'Union Parfaite, ejer af Lundsgård og Bjørnemose, enke efter Christian Ahlefeldt Laurvig (Ahlefeldt-Laurvig),



Fig. 84. Kiste nr. 7, o. 1757, for Erik Christian Sehested (†1757) (s. 1891). Foto Arnold Mikkelsen 2017. – *Coffin no. 7, c. 1757, of Erik Christian Sehested (†1757).*



Fig. 85-89. Løse kisteplader. 85. Nr. 1, 1717, for jomfru Lisbet Sophie Banner (†1717) (s. 1893). 86. Nr. 2, 1718, for Wulf Sivert von Holsten (†1718) (s. 1895). 87. Nr. 3, 1749, for Ide Skeel (†1749) (s. 1895). 88. Nr. 4, 1803, for Elisabeth Juel Ahlefeldt Laurvig (†1803) (s. 1895). 89. Nr. 5, 1804, for Edel Dyre von Löwenhielm (†1804) (s. 1897). Foto Arnold Mikkelsen 2017. – *Loose coffin plates*. 85. No. 1, for miss Lisbet Sophie Banner (†1717). 86. No. 2, for Wulf Sivert von Holsten (†1718). 87. No. 3, 1749, for Ide Skeel (†1749). 88. No. 4, 1803, for Elisabeth Juel Ahlefeldt Laurvig (†1803). 89. No. 5, 1804, for Edel Dyre von Löwenhielm (†1804).

greve til Laurvig, Langeland og Rixingen, kammerherre, ridder af Dannebrog, generalmajor af kavaleriet, med hvem hun fik 15 børn, hvoraf de otte endnu levede, †23. jan. 1803.

Oval plade af metal, 43×28 cm, med indskrift med fordybet kursiv, indrammet af spinkle grene med fligede blade, der er bundet med en sløjfe foroven.

5) (Fig. 89), 1804. »Til den(n)e snævre Bolig overlades det som kan visne af« Edel Dyr v(on) Løwenhielm (Löwenhielm), \*7. nov. 1774, datter af major Hans Brochenhus (Brockenhuus) v(on) Løwenhielm (Löwenhielm) til Vejrupgård og Ide (Ida) Sophie v(on) Bülov (Bülow), g.m. greve Wilh(elm) (Vilhelm) Carl Ferd(inand) v(on) Ahlefeldt Laurvig (Ahlefeldt-Laurvig), domherre til Lübeck og herre til Bjørnemose, †22. marts 1804 som »et Offer for sit Moderkald«, efterladende sig fire sønner og en datter, »der tillige med deres dybt nedbøvede Fader vemodig beklager det altfor tidlige Savn af en øm, kierlig og omhygelig Moder, en sielden huslig forstandig og trofast Ægtefælle, der fandt sin eneste Glæde i at kun(n)e virke til Held, Nytte og Gavn for sin Mand og sine Børn«.

Oval plade af metal, 38×23,5 cm, med indskrift med fordybet kursiv, svarende til nr. 4, dog er kun stumper af grenene bevaret.

†Kisteplade, o. 1720. (Christian) Adolf von Holsten, major, \*16. jan. 1702 mellem klokken syv og otte om morgenen på Gelskov, søn af (Wulf) Sivart (Sivert) von Holsten til Gelskov og Ide Scheel (Skeel) til Gelskov, Arreskov, Nybøllegård og Bjørnemosegård, †15. sept. 1720 på Langesø, 18 år, ni måneder og 15 dage gammel.<sup>130</sup>

†Murede begravelser. 1) En åben, muret begravelse i nordre korsarm. 1707 indsattes 'et balsameret lig, stand og køn uvist'.<sup>107</sup> 1819 nævnes, at der 'vel' fandtes to-tre kister i begravelsen, samt at der ikke var nedsat nogen der i de seneste 25 år.<sup>49</sup> Begravelsen blev formentlig opfyldt i 1830'erne.<sup>44</sup>

Begravede: Kaptajn Claus Rønnow til Holmdrupgård †1674, 53 år gammel,<sup>131</sup> formentlig hans datter, Magdalene Helvig, begr. 10. juni 1690.<sup>132</sup>

2) If. *Danske Atlas* fandtes en åben, muret begravelse lige inden for kirkedøren, dvs. ved †våbenhuset.<sup>133</sup>

Begravede: Hans Kellinghuusen til Vejstrupgård og Tiselholt med hustru og en datter, †1732, 12 år gammel.<sup>133</sup>

\*Lyse- eller mindeskjold (fig. 90), 1850, over Franz Peter Hansen, underkorporal i 3. forstærkningsbataljon, såret i slaget ved Isted 25. juli 1850, †august samme år. Af jernblik, 60×43 cm, skjold-



Fig. 90. \*Lyse- eller mindeskjold, 1850, over underkorporal Franz Peter Hansen (†1850) (s. 1897). I Svendborg og Omegns Museum. Foto Arnold Mikkelsen 2017. – \*Candle or memorial shield, 1850, in memory of Lance Corporal Franz Peter Hansen (†1850).

formet med knop foroven og et snoet bånd langs kanten. Rødmalet med hvidt kors hvorpå indskrift med sort skriveskrift. Skjoldet, der oprindeligt var monteret på alterlyset, findes i Svendborg og Omegns Museum (SOM inv.nr. 22.659). Et tilsvarende \*lyseskjold, ligeledes for en falden i Treårskrigen, hang oprindeligt i Svendborg Vor Frue Kirke (s. 378).

*Kirkegårdsmonument*, (jf. fig. 9), o. 1879, over Carl Emil Suhr, \*15. okt. 1795, sognepræst i 55 år, †15. juni 1879, og hustru Mette Suhr, f. Kirkebjerg, \*23. febr. 1805, †26. dec. 1881.

Brudt søjle af hvidt marmor på tilsvarende, profileret postament, 184×53 cm. Indskrift med fordybede versaler, udfyldt med sort, på søjlens forside; på postamentet et skriftsted (Ordsp. 4). Opstillet ved kirkens sydside.

## KILDER OG HENVISNINGER

Nedenfor er anført en oversigt over arkivalier eller utrykte kilder og litteratur anvendt i beskrivelsen af Tved Kirke. For en oversigt over arkivalier og litteratur samt forkortelser anvendt i Svendborg Amt i almindelighed, jf. også s. 59 ff. Henvvisninger til Danmarks Kirker, Kbh. 1933-, er angivet som *DK*, efterfulgt af betegnelsen på det pågældende amt; referencer inden for Svendborg Amt har dog kun sideangivelse.

**Arkivalier.** *Rigsarkivet, Odense (RAO). Fyns bispearkiv:* Indberetninger om kirkeejere og patronatsret 1695-1786. – Synsforretninger over kirker med uddrag af regnskab 1631-35. – Synsforretninger over kirker 1718-35 (*Bispeark.* Syn over kirker). – Indberetninger om kirker og kirkegårde 1812-43 (*Bispeark.* Indb. om kirker og kirkegårde). – Synsforretninger over kirker og præstegårde 1872-98 (*Bispeark.* Syn over kirker og præstegårde). – Sunds Herreds breve 1541-1805, 1805-1968 (*Bispeark.* Sunds Hrds. breve). – Sunds og Sallinge herreder 1853-67. *Sunds Herreds provstiarkiv:* Register over kirker indkomster 1576 (*Provstiark.* Reg. over kirkenes indk.). – Kirkeeregnskaber 1645-75. – Justitsprotokol m.m. 1690-1824 (heri kirkesyn 1760-1824) (*Provstiark.* Justitsprot. m.m.). – Breve fra biskop, amtmand, stiftsovrighed og forskellige 1727-1812. – Forskelligt 1851-75 (*Provstiark.* Forsk.). – Synsprotokol for kirker 1935-81 (*Provstiark.* Synsprot.). *Svendborg Amtsprovsti:* Synsprotokol for Sunds og Sallinge herreder 1824-39 (*Svendborg Amtsprovsti.* Synsprot.). *Tved Sogn:* Diverse breve og dokumenter 1751-1944 (*Sogneark.* Div. breve og dok.). – Diverse 1838-1969 (*Sogneark.* Div.). – Kirkeejernes forhandlingsprotokol 1861-1929 (*Sogneark.* Forhandlingsprot.). – Sager vedr. Tved Kirke 1889-1980 (*Sogneark.* Sager). *Den kgl. bygningsinspektør:* Bilag vedr. kirker på Fyn nr. 50 (*Den kgl. bygningsinspektør.* Bilag vedr. kirker).

*Tved Lokallhistoriske Arkiv.* A56. Tved Kirke.

*Kirkens arkiv.* Synsprotokol 1862 ff. (Kirkens arkiv. Synsprot.).

*Det Kongelige Bibliotek (KB). Kallske samling.* 377. 4°. Kopi af beskrivelse over kirkerne og herregårdene i Fyn og i Langeland, af sognepræsterne til Thuras brug forfattet 1755 (*Kallske saml.* 377. 4°. Beskrivelse over kirkerne 1755).

*Nationalmuseet (NM). Notebøger mv.* Søren Abildgaard II, 46 f. (1762). – N. L. Høyen VIII, 11 (1830). – Henry Petersen III, 83 (1893) og XXXII, 35 (uden år). *Indberetninger.* Vilhelm Petersen 1893 (bygning, inventar, gravminder). – Sognepræst Johannes Hansen 1894 (gravkapel). – Jørgen Olrik 1903 og 1912 (gravkapel). – C. M. Smidt 1912 (inventar, gravkapel). – A. V. Engell 1924 (præstegård). – Egmont Lind 1952 (kalkmalerier). – Mogens Larsen 1962 (inventar). – Egmont Lind 1963 (kalkmalerier). – Mogens Larsen

1973 (orgelfacade). – Jens Johansen 1981 (orgelfacade og orgelpulpitur). – Jens Johansen 1982 (korgitter). – Mogens Larsen 1983 (kalkmalerier). – Jens Johansen 1984 (prædikestol). – Jens Johansen 1986 (altertavle). – Jens Johansen 1992 (tekstiler og salmenumre). – Jens Johansen 2004 (stolestader).

**Tegninger og opmålinger.** Nationalmuseet (NM). L. Mindedal 1963 (opmåling af kirken med plan og længdesnit). – A. B. Nielsen 1987 (plan af kirkegården).

**Litteratur.** P. Frederiksen, *Det adelige Gravkapel i Tved Kirke*, Svendborg 1910 (*Frederiksen 1910*).

Historisk indledning ved Rikke Ilsted Kristiansen, kirkens omgivelser og bygning ved Pia K. Lindholt, kalkmalerier, inventar og gravminder ved Rikke Ilsted Kristiansen, heraf dog orgler ved Kristian Lumholdt. Arkivalielæsning ved Marie Louise Blyme, Rasmus Christensen, Bjørn Westerbeek Dahl, Kathrine Faust Larsen og Andreas Broby Åberg-Jensen m.fl. Oversættelser til engelsk ved James Manley. Korrektur ved Anne Frovin. Teknisk og grafisk tilrettelæggelse ved Mogens Vedsø. Redaktionen afsluttet juni 2018.

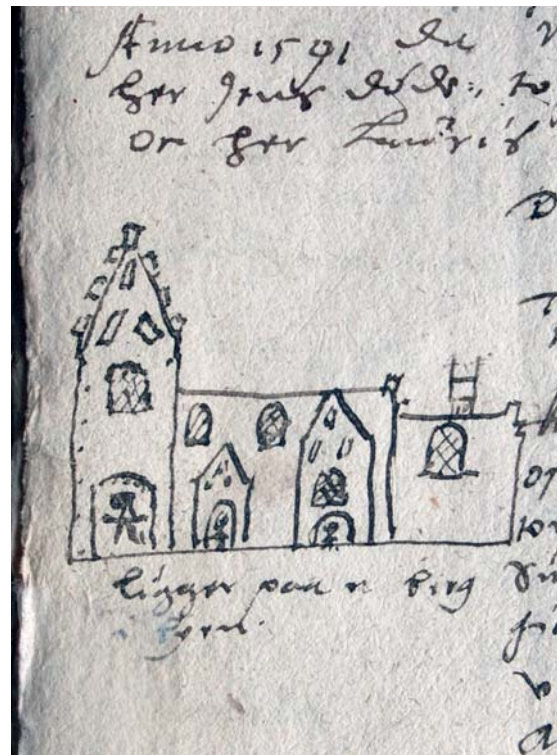


Fig. 91. Skitse af kirken i biskop Jacob Madsens visitatsbog 1588-1604. I RAO. – *Sketch of the church in Bishop Jacob Madsen's book of visitations, 1588-1604.*

- <sup>1</sup> *Diplomatarium Danicum*, Det danske Sprog- og Litteraturselskab (udg.), 3,VII, Kbh. 1972, nr. 20 (27. febr. 1364). Ansøgningen blev kort efter imødekommet, idet præsten derefter skulle afstå indtægterne fra Tved Kirke, jf. smst. nr. 101 (17. maj 1364).
- <sup>2</sup> *Danske Magazin* IV, 2, 1873, 51.
- <sup>3</sup> »Register paa Præsternes Underholdning i Nyborg Len 1554«, *Fra Fyens Fortid. Samlinger og Studier*, Gustav Ludvig Wad (udg.), 1, Kbh. 1916, 132.
- <sup>4</sup> *Kancelliets Brevbøger vedrørende Danmarks indre Forhold 1551-1660*, Rigsarkivet (udg.), Kbh. 1885-2005 (30. okt. 1554).
- <sup>5</sup> *Danske Kirkelove*, Holger Fr. Rørdam (udg.), I, Kbh. 1883, 423 (nr. 446).
- <sup>6</sup> *Kancelliets Brevbøger* (note 4), 10. juni 1558; jf. også Hans de Hofman, *Samlinger af publique og private Stiftelser, Foundationer og Gavebreve* VI, Kbh. 1760, 87 og 91. Det er uklart, om der dermed menes kirkerne i Svendborg eller i Tved og Skårup, jf. også s. 261 med note 31.
- <sup>7</sup> *De ældste danske Arkivregistraturer*, Det Kongelige Danske Selskab for Fædrelandets Historie og Sprog (udg.), V, 2, Kbh. 1910, 67; jf. også *Biskop Jacob Madsens visitatsbog 1588-1604*, Jens Rasmussen og Anne Riising (udg.), Odense 1995, 204.
- <sup>8</sup> *Kancelliets Brevbøger* (note 4), 28. marts og 18. april. 1655; RAO. *Sunds Herreds provstiarkiv*. Kirkeregnskaber 1645-75.
- <sup>9</sup> RAO. *Bispeark*. Sunds Hrds. breve; *Svendborg Amtsprovsti*. Synsprot.
- <sup>10</sup> RAO. *Sogneark*. Div. breve og dok.; Forhandlingsprot.
- <sup>11</sup> RAO. *Sogneark*. Forhandlingsprot.
- <sup>12</sup> *Danske Kancelliregistranter 1535-50*, Selskabet for Udgivelse af Kilder til dansk Historie (udg.), Kbh. 1881-82, 461. Peder Svanesø eller Philosophus var siden præst i Bregninge på Tåsinge til o. 1564, jf. S. V. Wiberg, *Personallhistoriske, statistiske og genealogiske Bidrag til en almindelig dansk Præstehistorie* 1, Kbh. 1870, 211.
- <sup>13</sup> »Register paa Præsternes Underholdning« (note 3), 132; *Kancelliets Brevbøger* (note 4), 30. okt. 1554.
- <sup>14</sup> *Kancelliets Brevbøger* (note 4), 10. juni 1558.
- <sup>15</sup> *Jacob Madsens visitatsbog* (note 7), 204.
- <sup>16</sup> Adskillelsen 1680 blev en realitet, da Knud Urne til Juulskov, daværende ejer af Bjørnemose, kaldte en præst til Tved, samtidig med at Kirsten Kruse til Klingstrup kaldte en anden til Skårup. Kongen stadfæstede kaldsbrevene med den betingelse, at embederne, når den ene af præsterne døde, skulle lægges sammen. Fremover skulle patronerne skiftes til at udpege en fælles præst. *Kirkehistoriske Samlinger* 4, 6, 779 f.; J. Schurmann, »Valckendorferne paa Klingstrup, deres Donationer og Stiftelser. Med Bidrag til Gaardens Historie 1530-1880«, *Samlinger til Fyens Historie og Topographie*, Fyens Stifts literære Selskab (udg.), 9, 1884, 80 f. og 82 f.
- <sup>17</sup> S. V. Wiberg, *Personallhistoriske, statistiske og genealogiske Bidrag til en almindelig dansk Præstehistorie* 3, Odense 1871, 385.
- <sup>18</sup> *Jacob Madsens visitatsbog* (note 7) 205.
- <sup>19</sup> RAO. *Bispeark*. Synsforretninger over kirker med uddrag af regnskab 1631-35.
- <sup>20</sup> Bjørn Kornerup, »Bispebreve til Kultusminister J. C. H. Fischer«, *Kirkehistoriske Samlinger* 6, 3, 77 (Biskop C. T. Engelstoft 8. juli 1878).
- <sup>21</sup> En plan, tegnet af sognepræst Kromayer, er gengivet i NM. Indb. ved C. M. Smidt 1912.
- <sup>22</sup> Graven var oval og uden dæklader; den målte ca. 3×1,5 alen, smallere mod begge ender, jf. artikel af Johannes Olsen, museumsinspektør, Svendborg Museum, i *Svendborg Avis* 31. marts 1921.
- <sup>23</sup> RAO. *Bispeark*. Indb. om kirker og kirkegårde.
- <sup>24</sup> RAO. *Provstiark*. Forsk.
- <sup>25</sup> RAO. *Bispeark*. Sunds og Sallinge herreder 1853-67.
- <sup>26</sup> RAO. *Sogneark*. Forhandlingsprot.; RAK. *Ministeriet for Kirke- og Undervisningsvæsenet*. 1. Kontor. Journal 1870 X.
- <sup>27</sup> RAO. *Bispeark*. Sunds Hrds. breve.
- <sup>28</sup> RAO. *Provstiark*. Synsprot.
- <sup>29</sup> Korrespondance i NM.
- <sup>30</sup> NM. Høyen, notebog VIII, 1830, 11.
- <sup>31</sup> NM. Indb. ved A. V. Engell 1924.
- <sup>32</sup> *Hofman 1760* (note 6), 87 f.
- <sup>33</sup> RAO. *Bispeark*. Syn over kirker og præstegårde.
- <sup>34</sup> W. Bay, »De fynske fraadstenskirk«, *Fynske Aarbøger* II, 1942-46, 421.
- <sup>35</sup> *Bay 1942-46* (note 34), 419.
- <sup>36</sup> *Bay 1942-46* (note 34), 421; NM. Henry Petersen, notebog III, 1893, 83.
- <sup>37</sup> Se f.eks. Skårup (s. 1761) og Egense (s. 1912).
- <sup>38</sup> Det er dårligt foreneligt, at et træløft og hvelvet skulle have eksisteret på samme tid, da hvelvets kapper er højere end den afsats i murværket, hvor et træløft kunne være placeret.
- <sup>39</sup> Genopførelsen af trækamtakkerne blev afvist af både Den Kgl. Bygningsinspektør, provstiuvalget og Nationalmuseet. Korrespondance i NM.
- <sup>40</sup> RAO. *Sogneark*. Div. breve og dok.
- <sup>41</sup> Feks. Skårup (s. 1759), Egense (s. 1911) og Øster Skerninge (s. 1969).
- <sup>42</sup> RAO. *Bispeark*. Syn over kirker.
- <sup>43</sup> NM. C. T. Engelstoft, *Kirkerne i Fyens Stift*.
- <sup>44</sup> RAO. *Svendborg Amtsprovsti*. Synsprot.
- <sup>45</sup> NM. Indb. ved C. M. Smidt 1912; Korrespondance i NM.
- <sup>46</sup> RAO. *Sogneark*. Sager; Korrespondance i NM.
- <sup>47</sup> RAO. *Sogneark*. Sager.
- <sup>48</sup> Vinduerne er muligvis indsat ved reparationerne lavet mellem 1887 og 1893 af murermester Peder Andersen (note 11). Lignende vinduer blev indsat i Egense Kirke (s. 1917) og Øster Skerninge Kirke (s. 1972) ved gennemgribende restaureringer i anden halvdel af 1800-tallet.



Fig. 92. Våbenskjolde for Brahe og Hardenberg samt handelsmærke »SR«. Detalje af dåbsfad (s. 1861). Foto Arnold Mikkelsen 2017. – *Arms of the Brahes and Hardenbergs and merchant's mark "SR". Detail of baptismal dish.*

- <sup>49</sup> RAO. *Provstiark.* Justitsprot. m.m.  
<sup>50</sup> NM. Indb. ved Egmont Lind 1963.  
<sup>51</sup> NM. Indb. ved Egmont Lind 1952.  
<sup>52</sup> NM. Indb. ved Mogens Larsen 1983.  
<sup>53</sup> Kirkens arkiv. Synsprot.  
<sup>54</sup> Kirkens arkiv. Synsprot.; NM. Indb. ved Jens Johansen 1982 og 2004.  
<sup>55</sup> Kirkens arkiv. Synsprot. Arbejdet udførtes af maler Ousager, jf. indb. ved C. M. Smidt 1912, i NM.  
<sup>56</sup> RAO. *Provstiark.* Reg. over kirkernes indk.  
<sup>57</sup> KB. *Kallske saml.* 377. 4°. Beskrivelse over kirkerne 1755.  
<sup>58</sup> NM. Indb. ved Jens Johansen 1986.  
<sup>59</sup> NM. Indb. ved Jens Johansen 1992.  
<sup>60</sup> Tavlen omtales 1718–20 som 'ny' i RAO. *Bispeark.* Syn over kirker.  
<sup>61</sup> Odensemaleren Christian Zachariassen Getreuer har udført arbejde af håndværksmæssig karakter i kirker i Odense, jf. Kirsten Rykind-Eriksen i *Weilbachs Kunsterleksikon*, Sys Hartman m.fl. (udg.), 2, Kbh. 1994, 441. Arbejderne i Tved Kirke omtales ikke, mens nogle fløjmalier på altertavlen i Hornslet Kirke (Randers Amt), der er udført af en maler i Randers, ved en fejl er opført i værkfortegnelsen. Jf. også Gregers Hvidkjær Hansen, »Familien Getreuer«, *Personallhistorisk Tidsskrift* 1983, 168 f.  
<sup>62</sup> Kirkens arkiv. Synsprot.; NM. Indb. ved C. M. Smidt 1912, Mogens Larsen 1962 og Jens Johansen 1986. If. Mogens Larsen 1962 var restaureringen bevidnet i en blyantsindskrift på nordre postamentvinge; indskriften ses ikke i dag.

<sup>63</sup> *Jacob Madsens visitatsbog* (note 7), 204. Visitatsbogens udgivere foreslår, s. 353 note 90, at der muligvis kan være tale om en skrivefejl for børn, jf. Jacob Madsens beskrivelse af tavlen i Ryslinge Kirke ('Jomfru Marias billede, to børn i armen', s. 176). Der kan dog lige så vel være tale om to flankerende helgenfigurer.

<sup>64</sup> Betydning af de midterste initialer, 'VG', er uvis.

<sup>65</sup> Finn Grandt-Nielsen, *Fynsk Kirkesølv*, Odense 1983, 84 og 93.

<sup>66</sup> *Grandt-Nielsen 1983* (note 65), 31.

<sup>67</sup> Chr. A. Bøje, *Danske guld og sølv smedemærker for 1870*, II, Kbh. 1982, nr. 4457, *Grandt-Nielsen 1983* (note 65), 129.

<sup>68</sup> 1589 havde kirken ingen alterstager, jf. *Jacob Madsens visitatsbog* (note 7), 204.

<sup>69</sup> Anne-Grete Thestrup, »Messehageler i Svendborg Provsti«, *Årbog for Svendborg & Omegns Museum*, 1991, 108.

<sup>70</sup> RAO. *Sogneark.* Forhandlingsprot.; Kirkens arkiv. Synsprot.

<sup>71</sup> Mackeprang, *Danmarks middelalderlige Dobefonte*, Kbh. 1941, 122 og 142.

<sup>72</sup> RAO. *Bispeark.* Syn over kirker og præstegårde; jf. også *Engelstoft* (note 43).

<sup>73</sup> Minusklerne er tydet som »mlvcave«, men deres betydning er usikker. Muligvis er der tale om ren dekoration, jf. den tilsvarende indskrift på dåbsfadet i Rudkøbing Kirke (s. 1428 med note 148). Indskriften er aftegnet efter et dåbsfad i Dagstorp Kyrka i Skåne i Helge Kjellin, »Ornerade mässingsfat och deras inskrifter«, *Äldre kyrklig Konst i Skåne*, Otto Rydbeck og Ewert Wrangel (red.), Lund 1921, 201 ff. (fig. 11).

<sup>74</sup> Stemplet, der kendes fra adskillige andre fade i Skandinavien, er formentlig et handelsmærke, jf. Jan A. Gadd, »Brass Basins and Bowls from a Single Nuremberg Workshop, Around 1500–1580«, *Journal of the Antique Metalware Society*, 16, 2008, 16.

<sup>75</sup> Ved synet 1718 nævnes, at altertavlen og prædikestolen er nye. 1720 nævnes, at stolene er velholdte, og at der er ny altertavle, ny prædikestol og ny 'afdeling for koret', dvs. korgitter; RAO. *Bispeark.* Syn over kirker.

<sup>76</sup> Der er ikke bevaret tegninger eller fotos af gitteret før nedtagningen 1963. NM. Indb. ved Jens Johansen 1982.

<sup>77</sup> Undersøgelsen viste, at de fem fyldinger med Jesus og brudejomfruerne oprindeligt havde brun bagside, mens bagsiden på de fire fyldinger med dyder var umalet og på den sidste fylding mørkerød; endvidere havde rammeværket ved denne fylding også en anden karakter i bemalingen end rammeværket ved dørene. NM. Indb. ved Jens Johansen 1982.

<sup>78</sup> Profilerne på bagsiden af de førstnævnte fyldinger samt fyldingen uden maleri er forskellige fra profilerne på de fire fyldinger med dydemotiver.

<sup>79</sup> Fyldingsprofilerne på bagsiden af dydefigurerne ligner profilerne på orgelpulpiturets fyldinger, men selve fyldingerne er lidt bredere. De kunne muligvis

have indgået i brystningen på (†)herskabspulpeturet, før dette blev omdannet til orgelpulpetur og brystningspanelet afbrudt af orgelfacaden.

<sup>80</sup> NM. Indb. ved Jens Johansen 1984.

<sup>81</sup> Prædikestolen omtales som 1718-20 som 'ny'; RAO. *Bispeark*. Syn over kirker.

<sup>82</sup> NM. Indb. ved C. M. Smidt 1912 og Jens Johansen 1984; Kirkens arkiv. Synsprot.

<sup>83</sup> 1866 anførte synet, at stolene var blevet malet med en 'mørk, upassende farve' og skulle ommales med egefarve eller lys perle- eller stenfarve. Kirkens arkiv. Synsprot.

<sup>84</sup> 1872 anførtes, at stolene, der havde en 'stygt blå perlefarve', burde egemales. Kirkens arkiv. Synsprot.

<sup>85</sup> Kirkens arkiv. Synsprot. Før 1910 omtales to »Zopfstole« i kirken (dvs. i zopfstil, tysk Louis-seize), antagelig denne og en tilsvarende t†stol; jf. usigneret notat i NM.

<sup>86</sup> RAO. *Provstiark*. Justitsprot. m.m.; *Svendborg Amtsprovsti*. Synsprot.

<sup>87</sup> RAO. *Provstiark*. Synsprot.; Kirkens arkiv. Synsprot.

<sup>88</sup> RAO. *Bispeark*. Sunds Hrds. breve; Syn over kirker og præstegårde.

<sup>89</sup> KB. *Kallske saml.* 377. 4°. Beskrivelse over kirkerne 1755; jf. også *Hofman 1760* (note 6), 48, og Erich Pontoppidan og Hans de Hofman, *Den danske Atlas VI*, Kbh. 1774, 719.

<sup>90</sup> NM. Indb. ved Mogens Larsen 1973 og Jens Johansen 1981.

<sup>91</sup> De to store sidetårne synes oprindeligt at have siddet ca. 10 cm højere oppe. NM. Indb. ved Mogens Larsen 1973.

<sup>92</sup> RAO. *Bispeark*. Sunds Hrds. breve; *Sogneark*. Div. breve og dok.

<sup>93</sup> Den Danske Orgelregistrant, Rapportbasen #3770.

<sup>94</sup> To kvadratiske kighuller, der indtil 1981 fandtes midt i orgelfacaden, vidnede om en spillebordsplacering bag på orgelhuset.

<sup>95</sup> Peter Mortensen Gudme døde 1887. På orgelhusets

inderside læstes signaturen »N. (eller V.) Gudme« og datoen 6. juni 1888. Den Danske Orgelregistrant.

<sup>96</sup> Kay W. Hansen, »Fynske Landsbyorgler«, *Fyens Stiftstidende* 8. juli 1963.

<sup>97</sup> Træpibernes karakteristiske dråbeformede støpselgreb viser, at Bordun 16' er leveret af Eggert Froberg.

<sup>98</sup> Bordun 16' var indsat af Froberg på en pneumatisk udflyttert vindlade. Principal 8' (Gudme 1883) havde fælles bas med Gedakt 8' C-H. Hohlflöte 8' (Gudme 1883) var en omdøbt Gedakt 8' (påskrift på pipebræt), Gamba 8' var en oktavforrykket Salicet 4' (Gudme 1883), med 12 nye piber i bassen, Flojtte 4' (Gudme 1888?) var tilføjet på en vindladeudbygning (jf. fig. 94).

<sup>99</sup> Den mindste pibe (c''') manglede i alle stemmer (optegnet 1973).

<sup>100</sup> Indsættelsen af pipeattrapper i facaden foregik antagelig 1883 eller 1888.

<sup>101</sup> Yderligere oplysninger om kirkens orgler findes i Den Danske Orgelregistrant.

<sup>102</sup> NM. Indb. ved Jens Johansen 1981.

<sup>103</sup> Henning Thalund, *Fynske kirkeskibe*, Svendborg 1989, 80.

<sup>104</sup> Tved Lokalhistoriske Arkiv. A56. Tved Kirke.

<sup>105</sup> RAO. *Provstiark*. Reg. over kirkernes indk.; *Jacob Madsens visitatsbog* (note 7), 204.

<sup>106</sup> *Pontoppidan 1774* (note 89), 718. Høyen, notebog VIII, 1830, 11 (i NM), anfører årstallet som 1666. Elisabeth Sophie Urne og Knud Urne indgik ægteskab 1664; årstallet på klokken kunne være en markering af dette. Kirken kom dog først i Knud Urnes eje 1679.

<sup>107</sup> *Pontoppidan 1774* (note 89), 718.

<sup>108</sup> Torkild Hinrichsen, *Corpus der »romanischen« Grabsteine Dänemarks V*, Hamburg 1988, 1293 (nr. 592).

<sup>109</sup> 1774 omtales stenen med samme placering, jf. *Pontoppidan 1774* (note 89), 718.

<sup>110</sup> *Hinrichsen 1988* (note 108), 1294 (nr. 593).

<sup>111</sup> *Mackeprang 1941* (note 71), 119. Frisen er aftegnet i Høyen, notebog VIII, 1830, 11 (i NM).



Fig. 93. Maler Christian Philip Zachariassen Getreuers signatur på prædikestolen (s. 1871). Foto Arnold Mikkelsen 2017. – *The painter Christian Philip Zachariassen Getreuer's signature on the pulpit.*

<sup>112</sup> NM. Høyen, notebog VIII, 1830, 11; jf. også breve udvekslet mellem M. Mackeprang og sognepræst A.V. Engell 20. marts og 7. maj 1936, i NM.

<sup>113</sup> Kapellet omtales i Erik Skeels fundats 1722 på fire fattiges underhold i det hospital, han samme år lod indrette på kirkegården; *Hofman 1760* (note 6), 87 ff.

<sup>114</sup> I præsteindberetningen o. 1755 anføres, at kapellet, der beskrives som 'en anseelig og kostbar begravelse', er bygget af etatsråd Erik Skeel til Arreskov, 'men hvad år vides ikke'. KB. *Kallske saml.* 377. 4°. Beskrivelse over kirkerne 1755.

<sup>115</sup> *Frederiksen 1910*, 6, har foreslået, at kisterne oprindeligt stod i nordre korsarm, hvor der fandtes en begravelse (s. 1897). Også  $\ddagger$ kiste nr. 1-2 kan oprindeligt have haft en anden placering i kirken.

<sup>116</sup> RAO. *Provstiark.* Breve fra biskop, amtmand, stifts-  
øvrighed og forskellige 1727-1812.

<sup>117</sup> RAO. *Den kgl. bygningsinspektør.* Bilag vedr. kirker.

<sup>118</sup> *Frederiksen 1910* 3.

<sup>119</sup> NM. Indb. ved Jørgen Olrik 1903.

<sup>120</sup> Restaureringen blev gennemført under ledelse af en maler Foss i Svendborg; maler Ousager istandsatte gitteret. NM. Indb. ved C. M. Smidt og Jørgen Olrik 1912; *Frederiksen 1910* 3.

<sup>121</sup> RAO. *Den kgl. bygningsinspektør.* Bilag vedr. kirker; NM. Indb. ved sognepræst Johannes Hansen 1894.



Fig. 94. Spillebord og vindlade i  $\ddagger$ orgel nr. 2, 1883, udvidet 1888 og 1925 (s. 1875). I Den Danske Orgelregistrant, NM. Foto Ole Olesen 1973. – *Console and wind chest in  $\ddagger$ organ no. 2, 1883, later expanded.*



Fig. 95. \*Kapitæler, 1600-tallet(?) (s. 1878). I Svendborg og Omegns Museum. Foto Arnold Mikkelsen 2017. – \**Capitals, 1600s(?)*.

<sup>122</sup> Tved Lokalhistoriske Arkiv. A56. Tved Kirke (avisudklip 15. febr. 1983).

<sup>123</sup> Barnekows våbens kronede gedebuk er dog gengivet som en kronet hind.

<sup>124</sup> Dog fejlagtigt vist som et firdelt skjold.

<sup>125</sup> Skjoldet burde have været tværdelt.

<sup>126</sup> Fotografier af de to beslag er gengivet med angivelse af de pågældende slægter i Hans Berner Schilden Holsten og Albert Fabritius, *Lehmsbaron Hans Berner Schilden Holsten's Slægtetog*, I, 3, Kbh. 1956-57, 112-13. Beslagene kan muligvis endnu være i familiens eje.

<sup>127</sup> Jf. fotografi i *Holsten og Fabritius 1956-57* (note 126), 110.

<sup>128</sup> Jf. fotografi i *Holsten og Fabritius 1956-57* (note 126), 111.

<sup>129</sup> Jf. fotografi i *Holsten og Fabritius 1956-57* (note 126), 117.

<sup>130</sup> RAO. *Sogneark.* Div.; *Hofman 1760* (note 6), 49; *Pontoppidan 1774* (note 89), 720.

<sup>131</sup> *Hofman 1760* (note 6), 49; *Pontoppidan 1774* (note 89), 718; jf. også *Schurmann 1884* (note 16), 68; S. Jørgensen, »Kaptajn Claus v. Rønnow til Holmdrupgaard«, *Personallistorisk Tidsskrift* 2, 1881, 75.

<sup>132</sup> *Jørgensen 1881* (note 131), 75.

<sup>133</sup> *Pontoppidan 1774* (note 89), 720.



## TVED CHURCH

*Building.* The Romanesque church consisted of a nave with a narrower †chancel, of which the gable of the chancel and the long walls of the nave are preserved (fig. 7). It was built in raw fieldstone with travertine details, such as a recess decoration on the south side of the nave (fig. 9). The north door and the round-arched windows are preserved. By the †south door there is a Romanesque ashlar with a carved face (fig. 11).

In the Late Middle Ages the †chancel was rebuilt as a nave-chancel of raw and split fieldstone. In the east the chancel has a large, segmentally arched window, now bricked up (fig. 18), while two possible original windows disappeared with the installation of the pointed-arched windows in the first bay. The pediment is decorated with a sawtooth course and three round-arched vertical recesses.

From the same time comes a tower in the west whose walls are in fieldstone and medieval brick in monk bond (fig. 12). A projecting stairwell on the south side of the tower is also in brick in irregular monk bond. Access to the tower is by a segmentally arched door to the west from 1871, while the tower interior and the nave are connected by a wide, slightly lopsided, pointed-arched arcade. The tower presumably originally had a flat †wooden ceiling, which was however quickly replaced with an octagonal ribbed vault. A door in the middle floor once functioned as a pulley hatch (fig. 14), so that the floor could function as a tithe barn. At almost the same time as the tower, the nave-chancel and the nave were vaulted over with octagonal rib vaulting.

Off the second bay of the nave two transepts were built in fieldstone and medieval brick. The south transept had a †window in a high segmentally arched tympanum on the south gable. Both transepts are connected to the nave by a pointed-arched arcade and both have cross vaults. The south transept is furnished as a sepulchral chapel, while the north one is used as a vestry/sacristy.

A probably Late Medieval †porch stood on the south side of the church outside the Romanesque south door (fig. 19). When the porch function was transferred to the tower in 1873, the †porch was demolished after an unsuccessful restoration.

Over the past 150 years the church has been refurbished several times, when among other things new windows were installed throughout the church and the roofing, which is primarily in pine, was taken down and set up again. The church is covered with red pantiles, but earlier had lead over part of the chancel.

*Furnishings.* The oldest item of furnishing is the Romanesque font (fig. 37), which along with the two fonts in Skårup (p. 1789) belongs to a small, local group. The Communion table is probably Medieval too. The baptismal dish (fig. 38) is Nuremberg work from the 1500s, while the altar candlesticks (fig. 35) presumably come from the 1600s. The Communion set (fig. 32) was donated in 1660 by Margrethe Blome, the widow of the church owner Henning Valkendorf in the latter's third marriage.

The altarpiece, in Baroque style with five paintings with subjects from the Passion (figs. 25-31), was donated in 1703 by the church owner Knud Urne and his wife Anna Beate Valkendorf, while the pulpit from 1707 with paintings of the Evangelists (figs. 47-54) was probably paid for by the latter after the death of her husband. Both items are decorated and signed by the Odense painter Christian Philip Zachariassen Getreuer (c. 1657-1725) (figs. 27 and 93). A (†)rood screen (figs. 39-46) was probably set up around 1718-20 by Anna Beate Valkendorf and her second husband, Erik Skeel. The screen is decorated with paintings in many colours showing Jesus and the Five Wise Virgins, and has painted figures of the Virtues, executed in grisaille. In its present position (since the second quarter of the 1800s) at the opening of the north transept, it is probably composed of parts from at least two different items of furnishing, a

chancel screen and perhaps the (†)family gallery from the west wall, which the married couple by all indications also set up, and which since 1793 has served as the organ loft (cf. fig. 58).

The pews (figs. 24 and 57) have ends and to some extent side doors from the beginning of the 1700s. The wafer box (fig. 33) was made around 1710 by the goldsmith Claus Hansen Haugaard, Svendborg. Five chairs and an armchair for the parson (fig. 55) are from c. 1750, and an iron-bound chest (fig. 56) and a chandelier (fig. 61) must have been added in that century, as well as a (†)parish meeting board (fig. 60). One of the bells (fig. 63) was cast in 1786 by Johan Gotlieb Ritzmann, Copenhagen, funded by the church owner Christian Ahlefeldt-Laurvig and his wife Elisabeth Juell. The organ casing (fig. 58), with the date 1796, comes from the church's first †organ, which was donated by the latter couple in 1793 and expanded at their expense three years later. The oldest hymn boards (fig. 59) were procured in the first half of the 1800s. The altar rail (cf. figs. 23–24) is probably from the second quarter of the 1800s, the church ship (fig. 62) was donated in 1869 by the incumbent Carl Emil Suhr, and the church's second bell (fig. 64) was cast in 1871 by M. P. Allerup in Odense. A velvet-bound Bible (fig. 36) from 1872 was donated to the church in 1971. An altar jug (fig. 34) was donated by the church owners in 1928 in connection with the

transition to freehold. The organ from 1981 was built by Poul-Gerhard Andersens Orgelbyggeri, Bagsværd.

*Colour scheme.* Most of the furnishings are in uncovered and renovated paintwork from the 1700s in brown and reddish-brown shades, with some greyish-white marbling and with white, red, green and gilded details. In 2005 the pews were painted in yellow ochre, corresponding to the original paintwork from the 1700s. In 1871–72 and again in 1912 imitation oak paint was used.

*Sepulchral monuments.* Two Romanesque tombstones are built into the west wall of the tower (fig. 65) and set up against the north wall of the nave (fig. 66). Around 1707–20 the south transept was furnished as a sepulchral chapel for Anna Beate Valkendorf (†1720) and her two husbands, Knud Urne of Juulskov (†1705) and Erik Skeel of Arreskov (†1729). The arcade towards the church interior is closed with a wrought-iron grating (figs. 67–69), while a large sepulchral tablet of wood (figs. 70–72), executed as a repetition of the tablet in the Ahlefeldt chapel in Odense Cathedral (*DK Odense* 847ff), is set up against the east wall. The chapel has later been used by the successive owners of the manor of Bjørnemosø and today contains seven coffins and sarcophagi (formerly 12) (figs. 73–84) as well as five loose coffin plates (figs. 85–89).