



Fig. 1. Kirken set fra sydøst. Foto Arnold Mikkelsen 2013. – *The church seen from the south west.*

(†)VOR FRELSERS KIRKE

TIDLIGERE METODISTKIRKE – FAABORG

Historisk indledning. Metodismen kom til Faaborg via Brahetrolleborg, hvor der 1865 blev oprettet en menighed. 1883 blev menigheden i Faaborg selvstændig og fik året efter egen kirkesal («Wesleyana») i huset Grønnegade 46.¹ Kirkesalen blev 1902

afløst af en nyopført kirke, Vor Frelzers Kirke, i Priorens-gade.² Vor Frelzers Kirke blev 1982 afhændet til Lions Club, der 1984 omdannede kirkesalen til selskabslokale. 2013 blev kirken atter nyindrettet til privatbolig, hvorved kirkesalen blev opdelt.³

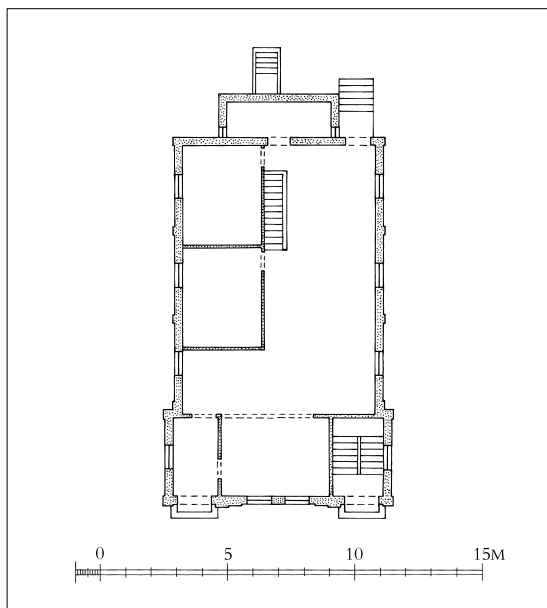


Fig. 2. Plan. 1:300. Målt af Steen Bøje Andersen 2013. Tegnet af Thomas Bertelsen 2013. I Faaborg-Midtfyn Kommune. Teknisk Forvaltning. – Plan.

Beliggenhed. Kirken, der er opført med sydgavlen ud mod Priorensgade, ligger på en snæver grusbeltet plads, som afgrænses af hække og hegn mod de tilstødende matrikler.

Kirken er opført 1902, antageligt efter tegning af arkitekt N. P. Jensen, som 1900 havde tegnet den arkitektonisk beslægtede men væsentligt større metodistkirke, Emmauskirke, i Odense.⁴ Den nyromanske bygning er udlagt som et langhus med alteret orienteret mod nord (fig. 1-3). Mod syd afsluttes den af to sidebygninger, der springer let frem for langmurene og hver dækkes af et tværstillet sadeltag; i den vestre sidebygning er der vindfang, mens den østre, som er uden forbindelse til kirken, har en toløbstrappe til en lejlighed på 1. sal.⁵ Indskudt mellem sidebygningerne har der oprindeligt været venterum med toilet. Under langhusets nordlige del er der en mindre fyrkælder med lavt øst- og vestvindue.

Bygningen, hvis pyntelige facader har stærke bånd til samtidens banegårdsarkitektur, er over en pudset cementsokkel opført af røde maskinstrøgne teglsten i normalformat. Stenene er ordnet i rene løberskifter, vekslende med skifter be-

stående af tre løbere og én binder, der på større murflader danner zig-zag-mønstre.

Mens nordgavlen er glat, er de øvrige facader delt af lisener, der på langmurene afsluttes af tandsnit og på sidebygninger og sydgavl af rundbuefriser; gavltrekanterne ledsages af stigende rundbuer. Sidebygninger og sydgavl brydes desuden af flere kunstfærdige facadedekorationer: cirkelblændinger, rudeblænding og en tandsnitsfrise, der også ledsager murkroner og taglinjer.

I hver langmur har kirksalen tre store vinduer, hvis rundbuede stik i facaden krones af et let udkraget prydskefte af løbere. Tilsvarende vinduer genfindes i sidebygningernes gavle samt i sydgavlen, hvor to vinduer vender mod det oprindelige venterum. Herover har gavlen tre mindre rundbuevinduer samlet under en stor rundbuet facadeblænding; disse oplyser 1. sal, der også har to oprindelige men enklere fladbuede vinduer mod nord.

Kirkens indgang er mod gaden henlagt til den vestre sidebygning, hvor døren har samme detaljering som bygningens rundbuevinduer. En tilsvarende dør i den østre sidebygning leder til trappeskakten og sikrer gavlens symmetri; begge indgange har udvendigt en lav, støbt trappe.

Sadeltaget er på både langhus og sidebygninger tækket med nyere røde vingetegl men har formentlig oprindeligt båret skifer, som endnu ses på en lille firsidet tagrytter, der pryder sydgavlen; det stejle spir på den enkle gråmalede trækonstruktion afsluttes af en fløjstang med kugle.

Kirkens *indre* er helt omdannet, men har oprindeligt stået med glatpudsede, hvide vægge og fladt bjælkeloft.⁶ Murfremspring på indersiden af nordgavlen antyder desuden, at altervæggen oprindeligt har været smykket af en eller flere tvægblændinger (fig. 3).

Ombygninger. Kort efter færdiggørelsen blev der opført et smalt materialehus med kælder mod kirkens nordgavl. Tilbygningen er udført af teglsten, som svarer til langhusets men oplagt i krydsskifte. Den udvendige, nu helt forsvundne indgang har været henlagt til nordsiden, hvor der også er kældernedgang med støbt trappeskakt; denne må have erstattet en tilsvarende nedgang direkte i kirkegavlen. Samtidig blev der ved til-

bygningens østside brudt en dør til langhuset, ligeledes med udvendig støbt trappe. En delvist forsvundet fladbuet dør i kirkens nordre gavltrekant er sandsynligvis etableret på samme tid. Denne har sandsynligvis ført til en \dagger altan over materialehuset; siden er døren omdannet til et vindue, og materialehuset forsynet med skrånede af eternit.⁷

1983 blev kirken ombygget til selskabslokaler, hvorved loftet blev sænket og venterummet omdannet til køkken. Fra kirkesalen blev der desuden brudt en dør til materialehuset, som blev indrettet med toiletter; den oprindelige udvendige indgang blev samtidig blændet, mens udbygningen fik indsat et mindre retkantet vindue mod øst og vest. 2013 blev kirkesalen indrettet til bolig. I den forbindelse blev der brudt en åben trappeskakt til kælderen midt i salen, venterummet blev sluttet til kirkesalen, mens to værelser blev udskilt i salens nordvestre del ved lette skillevægge.

Gulve. Den oprindelige kirkesal har originale fyrreplanker, mens etagens øvrige afsnit er belagt med nyere klinker.

Kirkens indre er i dag glatpudset. De nyere døre er alle malede; mod syd brune, mod nord hvide og forsynet med glas. Alle oprindelige vinduer har med undtagelse af nordgavlens originale småsprossede og hvidmalede trærammer. De øvrige vinduer har nyere, hvide usprossede rammer.⁸

Kirkens \dagger inventar, der kun kendes fra fotos i Metodisternes Landsarkiv, var enkelt.⁹ Som udbredt hos metodisterne havde alteret form af et *prædikestolsalter*. På alterbordet stod en tresidet prædikestolskurv med profilfyldinger. På væggen bag alteret et trækors under malet versalindskrift: »Jesus«. Nyere *kalk* og *disk* af sølv samt *alterkande* af sort porcelæn. På alterbordet små *alterstager*, af sølv eller forsølvede. *Alterskranken* var bred hesteskoformet med læderbetrukne hynder. Inden for skranken stod en ottekantet *døbefont* af træ med tilhørende cirkulært *dåbsfad* af messing. *Stoleværket* bestod af bænke uden gavle. Endelig fandtes også et *harmonium*. Alt træinventar stod malet i lys egetræsfarve.

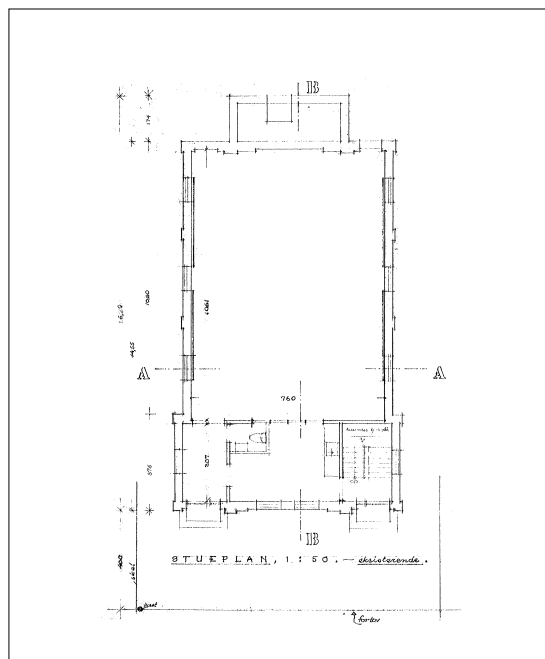


Fig. 3. Plan. 1:300. Målt og tegnet af Aage Larsen 1983. I Faaborg-Midtfyn Kommune. Teknisk Forvaltning. – Plan.

KILDER OG HENVISNINGER

Arkivalier. *Faaborg Byhistoriske Arkiv.* Kirke og religiøse forhold: Metodistmenigheden. *Metodisternes Landsarkiv.* Sager vedr. metodistkirken i Faaborg.

Tegninger. *Faaborg-Midtfyn Kommune. Teknisk Forvaltning.* Plan, længde- og tværsnit med forslag til nyindretning ved arkitekt Aage Larsen 1983; *Rådgivende Ingeniørfirma Rævdal.* Plan og længdesnit med forslag til nyindretning ved Steen Bøje Andersen 2013.

Litteratur. Finn Bræstrup Karlsen (red.), *Den danske metodistkirkes historie*, København 2000.

Ole Mortensøn, »Nye menigheder satte sit præg på Faaborg«, *Fyns Amtsavis* 15. jan. 1977.

Redaktion ved Thomas Bertelsen (bygning) og Lasse Bendtsen (inventar). Oversættelse til engelsk ved James Manley. Korrekturlæsning ved Jørgen Lethan. Teknisk og grafisk tilrettelæggelse ved Mogens Vedsø. Redaktionen afsluttet august 2013.

¹ Ole Mortensøn, »Nye menigheder satte sit præg på Faaborg«, *Fyns Amtsavis* 15. jan. 1977.

² Finn Bræstrup Karlsen (red.), *Den danske metodistkirkes historie*, Kbh. 2000, 178.

³ Salgsopstilling fra EDC-mæglerne 2011. Menigheden blev 1991 sammenlagt med menigheden i Svendborg, jf. *Karlsen 2000* (note 2), 125.

⁴ *Karlsen 2000* (note 2), 178; 1898 tegnede N. P. Jensen desuden metodistkirken Skt. Pauls Kirke i Randers (*DK Vejle 200* note 1).

⁵ Kirken har sandsynligvis altid haft 1. sal indrettet som en lejlighed, der allerede eksisterede 1906 ifølge folketællingen dette år.

⁶ En midlertidig frilægning af loftsbjælkerne i 2013 vi-

ste, at disse mod væggene har været støttet af udskårne konsoller; disse blev delvist fjernet i 1983 (s. 799).

⁷ At dømme ud fra et aftryk på nordgavlen har altanen i en periode været delvist overdækket med et sadeltag.

⁸ Efter redaktionens afslutning er flere af kirkens oprindelige vinduer blevet udskiftet.

⁹ Fotos dateret 1978–80 i Metodisternes Landsarkiv.

(†)THE CHURCH OF OUR SAVIOUR (METHODIST)

The *church*, which is assumed to have been designed by the architect N. P. Jensen, was built in 1902 as a neo-Romanesque brick nave church with the altar oriented north (figs. 1–3). Towards the south the nave was terminated by two side buildings which project slightly from the long walls, and each of which is covered by a laterally placed pitched roof. The entrance is in the western side building. Beneath the northern part of the church there is a small furnace basement, while the first floor has always been furnished as an apartment.

Shortly after completion a narrow storehouse was added to the north gable of the church; above this a †*balcony* was established. The facades of the building have strong similarities to contemporary railway station architecture, with many small dec-

orative elements, friezes and cornices. The south gable is crowned by a ridge turret.

The *interior* of the church was entirely changed in 1983, when the church was converted into reception rooms. In 2013 the flat-ceilinged oratory was furnished as a dwelling, which involved the division of the oratory and a passage down to the basement.

The †*furnishings* of the church are only known from photographs. As is common among the Methodists the altar took the form of a pulpit altar. The chalice and paten were recent and of silver.

The wooden font was octagonal. The pews were benches without gable ends. Finally, there was also a harmonium. All wooden furnishings were in a light oak colouring.