

HERLUFSHOLM SOGN. KIRKERUINER

† VREDSLØSE KIRKE

Kirken, der har ligget Øst for Susaaen og derfor ogsaa nævnes under Tybjerg Herred i Roskildebispens Jordebog o. 1370, kom 1460 ved Mageskifte fra Roskildebispen til Skovkloster¹. Ved Kongebrev 8. Juli 1560 blev Vredsløse og Ladby Sogne henlagt under Skovkloster (Herlufsholm) og Herluf Trolle fik de Ornament, Klokker og andet, som fandtes i disse Kirker, til Brug i Skovkloster Kirke. 1738 siges begge Kirker, i hvilke der (efter Sognenedlæggelsen) havde været holdt Ligprædiken, at være ganske nedbrudt. Ruinen blev fredlyst 1921². Sml. S. 1178.

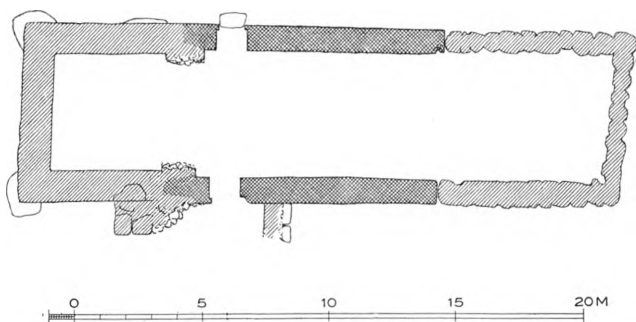


Fig. 1. Vredsløse. Plan. 1:300. Maalt af K. V. Barfoed 1910 (C. G. Schultz 1939).

Kirkeruinen ligger i Syd-Vest-Kanten af Vredsløse By, omgivet af Kirkegaarden, der endnu o. 1850 anvendtes til Begravelser³, men som nu er indrettet som Anlæg og hegnes af et Kampestensdige; udenfor dette falder Terrænet mod Vest og Syd.

Kirken, der har bestaaet af romansk Skib og Kor, fik i gotisk Tid et nyt Kor i Skibets Brede, samt et Taarn mod Vest og et Vaabenhus mod Syd.

Den romanske Kirkes Mure, der er bevaret i en Højde af indtil 60 cm, har bestaaet af raa og kløvet Kamp, blandet med Kalksten. I Nordmuren ses endnu

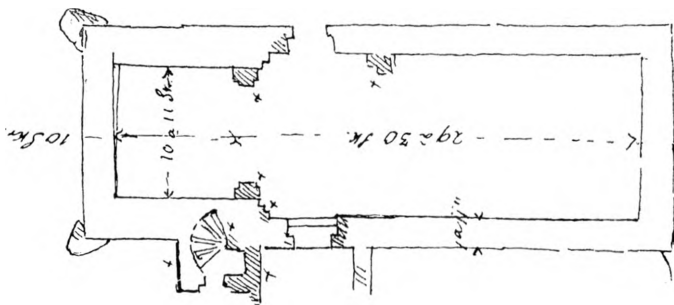


Fig. 2. Vredsløse. Plan. Maalt, i Skridt, af N. L. Høyen 1832.

Skibets østlige Hjørnestein, tilhugget af Faksekalk. Begge Dørsteder er bevarede, med flade, men raa Tærskelsten. Til begge Sider for Syddøren findes smaa Partier af tilhugne Faksekalksten, der endnu ligger i Leje.

Gotiske Ændringer og Udvidelser. Den kronologiske Rækkefølge af Kirkens forskellige Tilføjelser kan ikke mere angives. Kirkens romanske Kor er revet ned og et *nyt Kor* i Skibets Bredde er opført. Det bevarede Murværk, der ikke indeholder Kalksten, er mindre omhyggeligt sat end de romanske Dele. Dørene er blevet udvidede og forsynet med Fals (sml.

Fig. 2). Maaske er Kirken blevet *overhvalvet* samtidig med Korets Nybygning;

paa Høyens Plan (Fig. 2) ses ialfald Rester af en falset Hvælvingspille tæt Øst for Norddøren; efter dens Plads maa Langhuset have haft tre Hvælvingsfag.

Mod Vest tilføjedes et *Taarn* paa Syld af meget svære Kampesten; muligvis er Skibets Vestmur ved denne Lejlighed revet ned, idet der nu ses mange Teglbrokker i Murkernen, og ved Gravning 1916 fandtes paa Murens Vestside mod Syd to Skifter Munkesten med Rygfuger. Ogsaa Taarnets Indervægge er af kløvet Kamp; i Fugerne, som endnu delvis har bevaret Murske-Riller, er hist og her indsat Fragmenter af Munkesten, ligesom Taarnets Murfyld ogsaa viser mange Teglbrokker. Taarnets Mure staar i en Højde af o. 170 cm. Opgangen har været ad et Trappehus i Syd; endnu 1832 var Vindeltrappen kendelig (sml. Fig. 2), men nu findes Stenene knap i Jordhøjde.

Foran Skibets Syddør opførtes et *Vaabenhus*, hvis Vestmur stødte op til Trappehuset, men kun Rester af de nærmest Skibet værende Mure er bevaret.

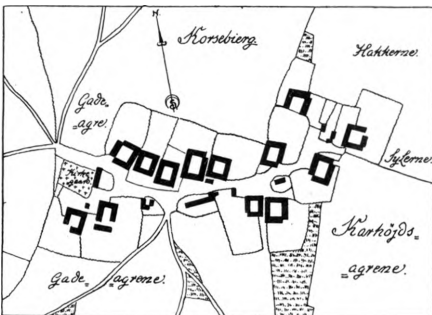


Fig. 4. Vredsløse 1793 (1805).



V. H. 1935

Fig. 3. Vredsløse. Font, nu i Herlufsholm Klostergaard.

Af *Inventar* er kun (sml. Indledningen S. 1176) bevaret en **Fontekumme* (Fig. 3) af Granit, romansk, 70 cm i Tvm., svagt udbugende med Skjoldfelter, forneden en Tovstav. Ny Fod. Nu paa Herlufsholm.

Opad vestre Taarnvæg er opstillet en trapezformet *Sten* af Granit, 172 × 78—62 cm, med Versaler indenfor fordybede Randstreger: »ISN HHV 1644 HD IO OD IO MSD HK DA SPSH SGO«.