



Fig. 1. Førslev. Ydre, set fra Syd.

V. H. 1930

FØRSLEV KIRKE

ØSTER FLAKKEBJERG HERRED

Kirken nævnes i Roskildebispens Jordebog o. 1370 med een Plovs Land og svarede da 2 Mark¹. 28. September 1544 fik Jochim Beck til Førslevgaard tilskødet Patronatsretten², der siden fulgte denne Ejendom, indtil Kirken gik over til Selveje 1. April 1914.

Kirken ligger paa fladt Terræn vest for Herregaarden Førslevgaard. Kirkegaardsmuren er moderne med Undtagelse af et Stykke middelalderlig Munkestensmur paa Nordsiden.

Bygningen bestaar af romansk Kor og Skib, senromansk Vestforlængelse, gotisk Korforlængelse og Taarn samt et Nordkapel fra Renaissancetiden.

Til den *romanske Kirkes* Kor sluttede sig oprindelig en Apsis, der allerede i Middelalderen er blevet nedrevet; Rester af Fundamenterne blev fremgravet i 1892 af J. Kornerup. Materialet er raa og kløvede *Marksten*, med store, uregelmæssig tildannede Kvadre ved Hjørner og Aabninger. I Murfoden er meget svære Sten uden Fremspring. Skifterne er nogenledes regelmæssig gennemført. Skibets romanske Murhøjde er 5,80 m over nuværende Terræn. Murene, der nu udvendig er afrensede og opfugede, har tidligere ogsaa været dækket af Puds udvendig, som det endnu ses fra Nordkappellets Loft.

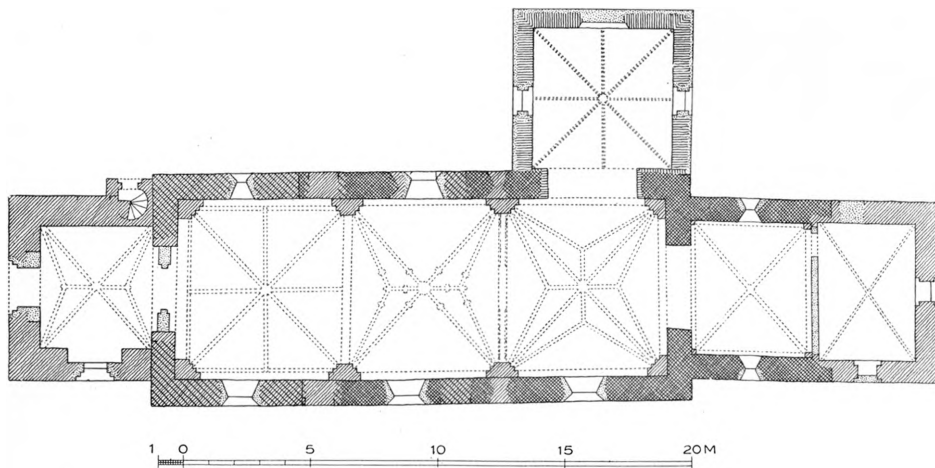


Fig. 2. Førslev. Plan. 1:300. Maalt af Aage Roussell 1931.

Skibet har oprindelig haft tre Vinduer i Langmurene med Buetoppen 90 cm under Overkanten af den romanske Mur, det vestligste Par har siddet vest for Døren. Af Vinduerne ses endnu de to midterste i Syd og det vestlige mod Nord, udvendig tilmurede med Kamp; Stikket er tildels sat af kiledannede Buesten; Højden er 105—110 cm, Bredden 75—85 cm i ydre Murflugt. Korets romanske Vinduer, et i hver af Sidemurene, er endnu i Brug, men afrettede og ialfald udvendig ommurede med nye Sten. Ogsaa Dørene ses udvendig tilmurede, 200—220 cm høje over nuværende Terræn og 117—120 cm brede. Norddøren (Fig. 3 t. v.) har Rundbue med en lille, fremspringende Vederlagssten. Syddøren (Fig. 4) er overdækket med en vældig, flad Kampesten, 265 cm lang. Den runde Triumfbue, der har Kalkmalerier fra o. 1200, er oprindelig; Kragbaandene, der er simpelt affaset i Over- og Underkant, sidder 240 cm over det nuværende Korgulv. Af Triumfgavlen over Korbuen staar endnu det meste, men noget er dog nedtaget ved dens gotiske Forhøjelse med Munkesten.

Senromansk Vestforlængelse. Gennem Pudsen inde i Skibet stikker enkelte Sten frem, som stammer fra den gamle Vestgavl, der blev taget ned, da Skibet endnu i romansk Tid blev udvidet mod Vest. Materialet er efter sjællandske Forhold særdeles veltildannede Granitkvadre lagt i meget regelmæssige Skifter; inden Kirkens Restaurering 1892 skal der i Sydturen have været mange Munkesten. Skibets oprindelige Døre tilmuredes, og vestligst i de gamle Mure brødes nye Døre af omtrent samme Størrelse. Den nordre er afdækket med en tynd, fremspringende Sten, hvorover et Stykke Rulskifte af Munkesten (Fig. 3 t. h.); over den søndre staar en Rest af en (muligvis senere) Fladbue af Munkesten. Den senromanske Vestgavls Spids er nedrevet ved Taarnets Opførelse.

Gotiske Omdannelser og Udvidelser. De gotiske Ændringer begynder i sidste Halvdel af 1300'erne med Indbygning af et paa Oversiden kuppelagtigt Kryds-



V. H. 1938

Fig. 3. Forslev. Skibets Nordmur. Til venstre det oprindelige, til højre det kvaderagtige, senromanske Murværk (S. 996).

hvælv i Koret, muret af Halvstens, vandrette Ringe; kun Toppen er diagonal-muret. Ribberne er Halvstens, rundede, synlige paa Oversiden; ingen egentlige Overribber; Slutsten i Toppen med Hjørnerne midt for Ribberne. Ribberne staar paa meget korte, rudimentære Dværgsøjler, hvis Kapitæler blot markeres af en flad, firkantet Plade. Firkantede Hjørnepiller med Hulkants Kragbaand og Sokkel. Halvstens, runde Skjoldbuer. Omkring 1500 nedbrødes Korgavl og Apsis og *Koret forlængedes mod Øst* med Munkesten i uregelmæssigt Munkeskifte og med Anvendelse af Kvadre i Murværket. En fladbuget Præstedør paa Nordsiden og et fladbuget Vindue paa Sydsiden, udvendig indfattet af en Spidsbue, indvendig med Fals og affaset i det indre Stik, er nu tilmurede. I Østgavlen et falset, spidsbuget Vindue. Østgavlens Dekoration af fem stigende Blændinger er delvis forstyrret ved Opsætningen af den moderne, glatte Gavlkam med lille Toptinde. Korforlængelsen er overdækket med et samtidigt Krydshvælv med Kvarststens Ribber, uden Overribber. Op mod det gamle Korhvælvs østre Skjoldbue muredes en ny af Helstens Brede, hvis Underkant er bindig med den gamle. Dette Forhold er sløret af et moderne, 27 cm tykt Skillerum med simpel Dør, idet Forlængelsen nu anvendes til Sakristi.

Omtrent samtidig med Korforlængelsen er *Taarnet* opført af forskelligt farvede, tildels haardtbrændte Munkesten blandet med Kvadre fra Skibets



V. H. 1938

Fig. 4. Forslev. Oprindelig romansk Svddør
(S. 996).

Vestgavl, foroven Mønstermuring (Netmønster) med haardtbrændte Kopper. Den oprindelige Indgang til Taarnet var ad en spidsbuet, med Munkesten tilmuret Dør paa Nordsiden, umiddelbart opad Trappehuset, maaske en spidsbuet Blænding om en fladbuet Dør (sml. Hyllinge, S. 1048). Taarnrummet, der nu er indrettet til Vaabenhus, med stor, moderne, spidsbuet Vestdør og nyt Sydvindue, har et samtidigt Hvælv med Skjoldbue mod Skibet og Kvartstens Ribber i halvt Stjernehvælvingsystem, som det mellemste Fag i Skibet. Ind til Skibet en spidsbuet Aabning, i hvis Tilmuring den moderne Dør er anbragt. Spidsbuede Spareblændinger i Syd og Vest, den sidste nu tilmuret. Trappehuset har fladbuet Dør i højt, spidsbuet Spejl; Overdøren er senere noget forhøjet. I Mellemstokværket store, spidsbuede Spareblændinger, fladbuet, falset Vestvindue og fladbuet Dør til Skibets Loft. I Klokestokværket spidsbuede Glamhul-Par, i Vest dog kun en enkelt Spidsbue, indvendig i fladbuede Blændinger. Vestgavlen er ommuret, men Østgavlen har to spidsbuede Blændinger med fladbuede Lyshuller og øverst tre Spidsbuer, der maaske er Levninger af større Blændinger; Toptinden og de glatte Kamme er ommurede.

Ogsaa *Skibets tre Hvælv* er indbyggede omtrent ved samme Tid. De har højtliggende Skjoldbuer, men ret flade Kapper og ingen Overribber. Kvartstens Ribber, nu tykt overpudsede, der i Østfaget danner et regulært Stjernehvælv, i Mellemfaget et halvt Stjernehvælv med Tværsten, medens Vestfaget er 8-ribbet. Vestfagets Skjoldbuer er falsede. Gjordbuerne samt den vestligste Skjoldbue er forneden konsolagtigt afsluttede ved en Aflasning og et rundt Led. Østre Gjorbues Kanter har en med regelmæssige Mellemlum afbrudt Affasning. Samtidig med Overhvælvningen er Skibets Mure forhøjede med otte Skifter Munkesten, der udvendig har en enkelt udkragende Trappegesims, nu nymuret, men et oprindeligt Stykke staar bag Nordkapellet.

Nordkapellet, der synes opført o. 1600 som Gravkapel for Førslevgaards Ejere, er vistnok oprindelig helt af tynde, gule og lysflammede Mursten, som endnu ses i Hvælvingen, men det er nu skalmuret og tildels helt ommuret med moderne Munkesten. I Nordgavlen et stort, oprindeligt, nu tilmuret fladrundbuet Vindue, medens de spidsbuede Vinduer i Øst og Vest er moderne. Gavl-

feltet er glat, med glatte Kamme og Toptinde. Gravkælderen, nu Varmekælder, med fladbuget Dør i Nord, er dækket af et fladrundbuget Tøndehvælv med Stikkappe til hver Side, og over denne aabner Rummet sig med en Fladrundbue ind mod Kirken som en højtliggende Herskabsstol. Det er dækket af et oprindeligt, ottedelt Krydshvælv med cylindrisk Topsten, spinkle, gnidret-profilerede Ribber uden Overribber; Ribberne midt for Væggene ender i et Liljeornament som en Art Konsol, formentlig hentydende til Slægten Becks Vaaben.

1892 underkastedes Kirken en Hovedreparation (Arkitekt G. Tvede), hvorved der — ud over hvad der i det foregaaende er omtalt som moderne — indsattes store, rundbuede Vinduer, det Vdre skalmuredes og nyfugedes, medens det Indre glatpudsedes. En Indskrift til Minde om Restaureringen er indsat i Taarnets Vestmur.

Kirkens Tagværker er alle moderne.

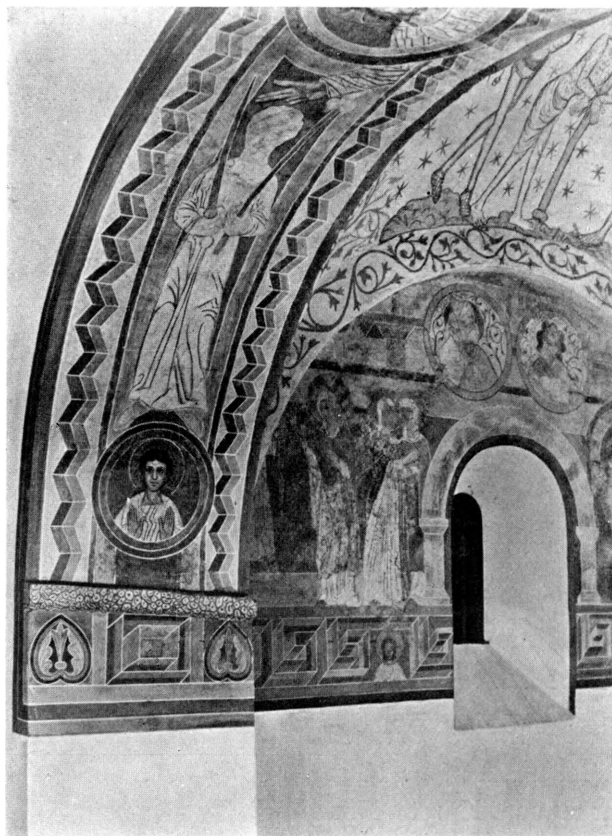
Kirken staar nu med blanke Mure og teglhængt.

†*Solur*, omtalt 1755.

KALKMALERIER

Kor og Korbue har Kalkmalerier fra to forskellige Perioder, som fremdroges i 1886—87 og restaureredes 1892 af J. Kornerup.

Fra o. 1200 stammer Malierne paa Korets Nordvæg (Fig. 5) og i Korbuen, malet paa et glittet Pudslag. Paa Nordvæggen udenom Vinduet, i hvis Smig var en Mæanderbort, er en 125 cm høj Billedfrise med Fremstillinger af Bebudelsen, Maria og Elisabeth, og Jesu Fødsel, det sidste Billede fordelt under to Arkadebuer; man ser nu kun den knælende Josef samt Oksen og Æslet foran Krybben, det øvrige dækkes af den senere Skjoldbue. Billedfrisen begrænses forneden af en perspektivisk Mæanderbort, hvori to Helgenbrystbilleder med Glorie, foroven af en nu meget fragmentarisk og utydelig Ornamentbort. I Korbuens Top sidder et rundt Felt med Brystbillede af Kristus (Fig. 7), som strækker sine Hænder ud mod to Stifterfigurer: mod Nord en Konge, kun iført hvid, fodsid Kjortel, uden Kappe, og med Scepter og Sværd, men ingen Krone (Fig. 5); mod Syd en gejstlig med Tonsur (munkeviet Præst eller Abbed), iført hvid Alba med Bælte, i Hænderne bærende en Kirkemodel (Fig. 6). Under disse Billeder runde Felter, hvori Halvfigurer (Helgener eller Dyder) med Glorie og Hænderne i Orantstilling. Langs Korbuens Kanter Zigzagbaand og under Kragbaandene Palmetter og Mæander-Brudstykker. Bunden i Felterne er blaa med grønne eller graa Kantstriber. Figurernes Klædebon er for en stor Del hvide med blaa Linjer, ellers lysbrune, rødbrune eller røde (nu dekomponeret). Ornamenterne staar mest i brunrød



E. Lind 1938

Fig. 5. Førslev. Kalkmalerier paa Korbuens Underside mod Nord og paa Korets Nordvæg (S. 999).



E. Lind 1938

Fig. 6. Billedet paa Korbuens Underside mod Syd (S. 999).



E. Lind 1938

Fig. 7. Førslev. Kalkmaleri i Korbuens Top (S. 999).



P. N. 1913

Fig. 8. Forslev. Kalkmalerier i Korhvælv. Nordre, østre og søndre Kappe (S. 1001).

af flere Nuancer, samt i gult, graat og grønt. Korbuens Kragbaand er marmorerede.

Efter Indbygningen af Korhvælv har dette vistnok meget snart faaet en Udsmykning med Kalkmalerier malet paa Hvidtekalk og udført af samme Mester som Malerierne af Valdemar Atterdag og Dronning Helvig i Næstved S. Peder³. Efter Adelsvaabnene at dømme maa Billederne stamme fra Aarene 1381—86. Det synes, som om man har skaaet den ældre Dekoration paa Væggene, forsaavidt den ikke blev dækket. To Rundfelter (Fig. 5) med Brystbilleder af en Profet og en Konge (David?), der er anbragt over Nordvinduet, griber ialfald ikke forstyrrende ind deri. Hver Kappe har et stort Figurbillede. I Nordkappen: Kristi Hudflettelse (Fig. 8), i Vestkappen: Kristus som Urtegaardsmand, i Sydkappen: Kristus og den vantro Thomas, i Østkappen: Himmelfarten. Bunden i Kapperne er stjernestrøet, og udenom Figuren samt paa Ribber og Buer er der Ranker med smaa spidse Blade og Slyngtraade. I Ribbekrydset palmetagtige Ornamente. Paa Hvælvingen er malet tre samtidige Vaabenskjolde (Fig. 8), Finkenovs (skraadelt, højre Side skaktavlet), Moltkes (tre sorte Urhaner paa gult Felt) og Markmands (fem hvide Liljer i blaafelt), de to første symmetrisk i Østkappen, det sidste i Syd-

kappen. Det førstnævnte, bag hvilket en Bispestav og S. Olafs Økse, kan henføres til Niels Jakobsen Ruser, først Kannik i Roskilde, men 1381 udnævnt til Ærkebiskop i Trondhjem og død 1386 under et Besøg i Danmark. Ved samme Tid sad Hr. Fikke Moltke paa Kyse i Vallensved Sogn, Iven Markmand paa Harrestedgaard i Hyllinge Sogn, begge Hovedgaarde i Flakkebjerg Herred. Ogsaa Korbuen har ved samme Lejlighed faaet en ny Dekoration, hvorved de oprindelige Stifterbilleder erstattedes med to Helgenfigurer, Laurentius med Risten og Johannes Døberen med Lammet; disse Billeder borthuggedes ved Restaureringen til Fordel for de romanske. Farverne er, bortset fra de heraldiske, mest rødbrunt og okkergult, desuden graat og lidt grønt. I nogen Udstrækning er Formerne modellerede ved Aftoning af Farverne⁴.

INVENTAR

Altertavlen (Fig. 9), der staar paa et nyt Alterbord, er et Arbejde i rig Bruskarok fra o. 1650, beslægtet med Abel Schrøders Arbejder. Storfeltet flankeres af to Søjlepar med korintiserende Kapitæler og Prydbælter med Kvindehermer i Bruskslyng; alle tværgaaende Lister er bølgede, og Storstykkets Fodliste har desuden paa Undersiden en Bort af Pærestik omgivet af Bladværk, mens Gesimslistens Underside dannes af en Barokranke i gennembrudt Arbejde. I Sidefelterne, der er formede som høje, slanke Nicher med Muslingskal-Afslutning, hvorover Kerubhoveder, staar Figurer af Moses, nu uden Attributter, og Johannes Døberen i Kamelhaarskjortel og med Lam og Bog. I Storingerne, der præges af kraftige Brusknuder og Barokvolutter, staar to Smaabørn, det ene med Søjle, det andet med delvis afbrudt Kors. Kun det indre Søjlepar har Postamenter, som dækkes af Kerubhoveder med store, fritskaarne Vinger. Paa Storgesimsen staar de fire Evangelister, de yderste størst, og mellem dem to Smaabørn, der hver holder et Skjold med udskaarne Vaaben for Beck og Bille (sml. Alterstager). Topstykket dannes af et Portalfelt med opløste Pilastre og Kerubhoveder i Bueslagets Hjørner, og har til Siderne snoede Søjler med omløbende Vinranke og foroven et stort Kerubhoved i Barokslyng, flankeret af to Smaabørn, det ene med Sværd. Topfiguren mangler nu (sml. Prædikestol).

Fod- og Topstykke har oprindelige, paa Træ malede Oliebilleder, begge med et nyttestamentligt og det tilsvarende gammeltestamentlige Motiv. Størstedelen af Fodstykket optages af et Nadverbillede (Fig. 11): Kristus sidder under en Baldakin, og til højre er der Udsigt gennem en rundbuet Portal til Jerusalem; til venstre, afgrænset fra Nadverscenen ved en Søjle, ses Jødernes Paaskemaaltid; Personerne, der staar op omkring det sparsomt dækkede



V. H. 1930

Fig. 9. Forslev. Altertavle. (S. 1002).



V. H. 1938

Fig. 10. Forslev. Prædikestol (S. 1005).



V. H. 1938

Fig. 11. Forslev. Maleri i Altertavlens Fodstykke (S. 1002).

Bord, er karakteriserede ved spidse Huer; en enkelt har jødiske Træk. Topstykkets Maleri forestiller Kristi Gravlæggelse og i Baggrunden Jonas og Hvalfisken. Begge Stykker er malede med stærke gule, grønne, røde og violette Farver. Senere, fra o. 1700, er Storfeltets Maleri paa Lærred, 126 × 94,5 cm, for højt til sin Plads, idet det skærer op i Storgesimsen; Scenen er Kristus hos Martha og Maria, malet i bløde Farver med stærk clair-obscur og gullig Karnation. Det tidligere †Maleri indeholdt (1832) en Fremstilling af Korsfæstelsen⁵. Tavlens Træværk er nu renset.

Altersølv. Kalk, 22 cm høj, af kbh. Prøvesølv 1837, med riflet Fod, Knop og Underdel af Kummen; Mestermærke som Krummerup (S. 982). Samtidig *Disk* og rund, glat *Oblatæske* med samme Stempler. Paa den tidligere †*Kalk* stod (1755): »Denne Kalk haver velbyrdige Mand Jacob Bech givet til Førsløv Kirke«. *Sygekalk* fra 1700'erne. †*Kande*, af Sølv, givet af Lisbet Bille (nævnt 1647).

Alterstager (Fig. 13), 48 cm høje, fra 1652. Fodskaalen hviler paa tre Kugler og har en graveret Indskrift med Versaler: »Anno 1652 hafver F. Lisebet Bilde s. Siffvert Beckes til Førsløv ladet giøre disse Lysse Stager oc gifvet dem til Førsløv Kiercke«. Desuden graveret Vaaben for Beck og Bille med Bogstaverne SB og LB. To †*Slager* af Messing; nævnt 1647.

Alterkrucifiks af forsølvet Messing paa ibenholftfineret Kors; fra ny Tid.

Alterbibel (Christian 4's) i presset Bind, fra 1646, givet af Lave Beck 1647. †*Alterbibel* (Christian 3's), givet 1551 af Joachim Beck (nævnt 1647).

†*Messehagel*, givet af Lisbet Bille, samt †*Alterklæde*, af sort Fløjl, 1638; nævnt 1647.

Font (Fig. 12) af gotlandsk Kalksten fra 1300'erne, beslægtet med Kirke Helsing, Løve Hrd.⁶ Den ottekantede Kumme, 100 cm i Tvm., har paa Siderne Relieffremstillinger af 1) Hellig Olaf med Økse og Rigsæble; 2—3) symmetrisk stillet Løvepar, hvis Haler ender i Palmet; 4—6) Række af Arkader med trekløverformede Buer og mellem Bueslagene smaa kronede og skæggede Mands-hoveder; 7) lignende Arkade, men med Roset og tre smaa runde Knopper mellem Bueslagene; 8) Brystbillede af et Menneske, der holder begge Hænder paa Brystet; paa dette et rosetformet Smykke; til Siderne for Hovedet en manglebladet Dobbeltroset. Kummen er udmuret. Foden, af en særlig Sten, er ottesidet, med indfældede Rundstave langs Kanterne og nedadtil stærkt udsvajet.

Fad, glat af Messing, 68 cm i Tvm., med Vaaben for Beck og Grubbe (Lave Beck til Førsløv, død 1607, og Hustru Agathe Grubbe, død 1623).

Korbuekrucifiks, af Eg, fra Renaissancetiden. Figuren, 125 cm høj, har lukkede Øjne, Krone af to flettede Vidjer, Fuldskæg, lille Lændeklæde, op-hæftet ved højre Side. Ret stærkt fremadbøjede Knæ og samlede Fødder.

Korstræet nyt. Nu paa Nordvæggen i Skibets Vestfag.

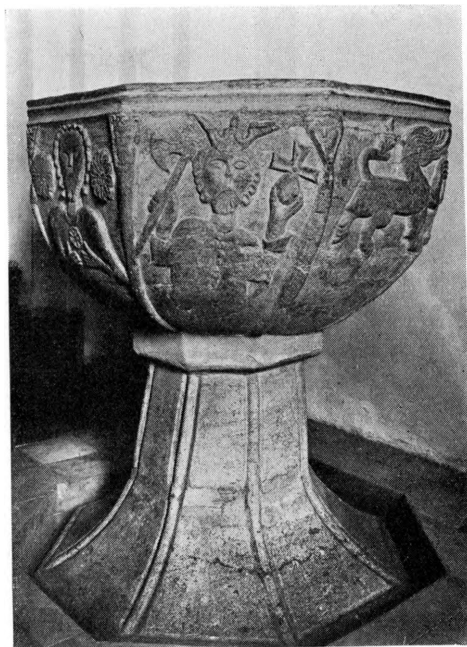
Prædikestol (Fig. 10), af Eg, svarende til Altertavlen og sikkert et Arbejde af samme Mester. I Storfelternes Bueslag, der er helt opløst i Baroksl yng, staar Kristus med Verdenskuglen, og de fire Evangelister med deres Tegn. Hjørnesøjlernes Skafter og Fodstykker er nye.

Underbaldakinen har seks bruskknude Bøjler, der forneden ender i Diademhoveder eller Mandshoveder. Rygskjoldet flankeres af to Hermer med Bog og Fugl (Tro og Haab) og har relief-skaaret Dobbeltvaaben for Beck og Bille (henvisende til Sivert Beck og Lisbet Bille).

Ny Opgang. Sekssidet, oprindelig Himmel med stærkt fordybet Midtfelt, hvorunder der har været en Due. Paa Himmelens Hjørner Kristi Daab (Johannes, der er meget større end Kristus, knæler ned; Kristus staar i Vand til midt paa Læggene) og Engle med Lidelsesredskaber, Søjle, Stige og Stængel. Over Himmelen en lanterneagtig Overbygning, baaret af seks Barokbøjler med Kvindehermer og herover den opstandne Kristus (sikkert overflyttet fra Altertavlens Topstykke). Lanternen krones af en af Bruskknude-Bøjler dannet Baldakin med en Figur af den velsignende Gudfader.

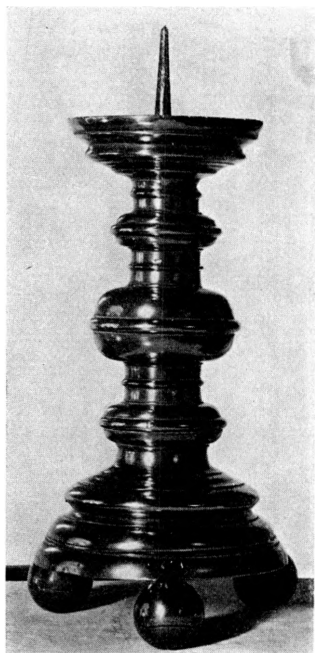
Timeglas, oprindelig til fire Glas; nu kun eet bevaret; fra 1600'erne.

Stolestaderne, nu aabne og med nye Bænke samt nogle nye Gavle, har gamle Gavltopstykker fra 1653. Af disse har 34 Kerubhoveder omgivet af Barok-Ornamentik; de andre Topstykker er noget større og har udskaarne Vaaben. Otte har Beck-Grubbevaaben (Lave Beck, død 1659, og Hustru Margrete Grubbe, død 1696), og deraf har een Gavl indskaaret: »Førsløfgaards«; to har indskaaret: »Præstegaardens Stoel«; de øvrige fem er glatte. To hører sammen ved et indskaaret »Anno 1653« og har i Topstykkerne Vaaben for Beck og Bille, hvorunder Reliefversaler: L B F W og L B M W (Lave Becks Fædrene Waaben og Mødrene Waaben). Fem andre har henholdsvis et Grubbevaaben med L B F W; Lindenovvaaben med L B M W (Lisbet Billes Fædrene Waaben og Mødrene Waaben), Grubbevaaben med F M G F W, Rudvaaben med F M G M W, Lykkevaaben med F M G F W (Fru Margrete Grubbes Fædrene Waaben og Mødrene Waaben)⁷. 1892 er alle Farver afætsede. Som Panel er



V. H. 1930

Fig. 12. Førsløv. Font (S. 1004).



V. H. 1930

Fig. 13. Alterstage 1652.
(S. 1004).

indsat enkelte, oprindelige Døre med to glatte Fyldinger og foroven indskaarne Numre, det højeste N. 24.

**Dør*laas i Renaissanceindfatning med Englehoved, nu i Nationalmuseet.

Orgel fra 1862. To »ruinerede« †*Orgelværker* nævnes 1817 (Kaldsbog).

Klokker. 1) 1595. Reliefversaler mellem gotiserende Korsblomstfriser: »Lave Bek til Førsløf lodt thene Klocke støbe til hans Soyne(!) Kircke Førsløf Kircke som handt oc hans Arffinge hafver jus patronatus N(!) verbum Domini manet in eternum. Borchart Gelgeter me fecit 1595« (»Herrens Ord bliver i Evighed. Borchart Gelgeter gjorde mig 1595«). Tolinjet Indskrift, indledet med liggende Hjort; paa Legemet Vaaben for Beck og Grubbe. Tvm. 101 cm.

2) 1724. Reliefversaler over en Frise af store, nedadvendte Akantusblade: »Gloria Deo in excelsis. Me fudit Henr: Tessin: civ. Hafniensis Ao MDCCXXIV« (»Ære være Gud i det høje. Henrik Tessin, Borger

i København, støbte mig Aar 1724«). Paa Klokkelegemet modsat hinanden to Indskrifter, dels en versificeret svarende til Sønder Bjerge (V. Flakkebjerg Hrd. S. 921), dels: »In fusionem campana(!) quam temilo(!) Førsefiano donavit illustrissimus atque excellentissimus dominus d(omi)nus Carolus Adolphus de Plessen s:r:mtis concillianus(!) intimus: ord: Dann:e:avratus s:r:c: prin: Caroli a ministris supremus cum gratia excellentiæ sua Petrus Claussen« (»Til Støbning af den Klokke, som den berømmelige og udmærkede Herre, Hr. Carl Adolph v. Plessen, hans kgl. Majestæts Gehejmeraad, Ridder af Dannebrog, hans kgl. Højhed, Prins Carls Overkammerherre, gav til Kirken i Førselev, [har] med hans Excellences Naade Peder Clausen [bidraget?])«. Over denne Indskrift Plessen-Vaabnet. Tvm. 114 cm.

Gammel *Klokkestol* til to Klokker.

Taarnur fra o. 1800; †*Sejerværk* i Taarnet, nævnt 1755.

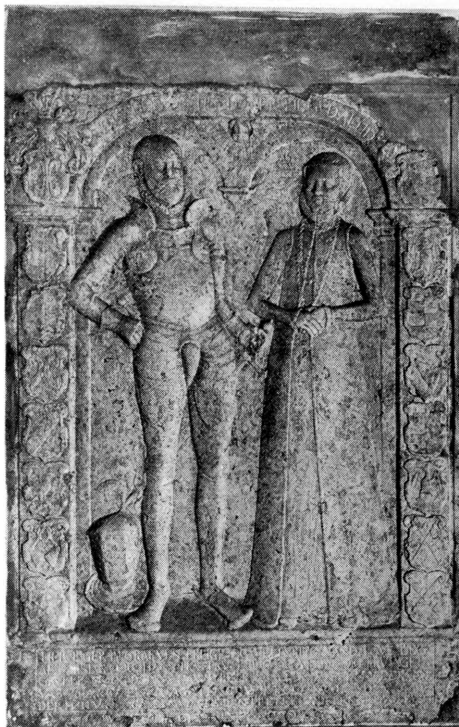
GRAVMINDER

Gravsten. 1) 1544. Figursten over Joachim Beck og Hustru (Fig. 14). Midt paa Stenen er fremstillet de afdøde i fuld Figur, han vaabenklædt, hun i Dragt med Pufærmer og Baret over Huen. Langs Randen fjorten Anevaaben i runde Medailloner og over Figurerne de afdødes Vaaben. Forneden en Tværskrift



S. B. 1930

Fig. 14. Førslev. Gravsten fra 1544 over Joachim Beck (død 1572) og Hustru (S. 1006).



S. B. 1930

Fig. 15. Førslev. Gravsten over Lave Beck (død 1607) og Hustru (S. 1007).

med Reliefversaler: »Jachim Bek af Førsløf Gaar oc hans Høsfu Fru Anna af Ravensberg; theres XVI Aner mone vere, som her paa thene Sten udhugne ere. MDXLIII«. I et firkantet Felt under Figurerne en senere hugget Versalindskrift: <«Jochim Beck døde 25. Januar 1572, Fru Anne Ravensberg af Beldring døde 23. Juni 1573»>. Kalksten, 251 × 158 cm; laa oprindelig i Korgulvet midt for Alteret. Nu opsat i Taarnrummets Nordvæg. Vistnok fra Morten Busserts Værksted.

2) Figursten over Lave Beck og Hustru (Fig. 15). Begge de afdøde ses i fuld Figur, han vaabenklædt, hun i Enkedragt, staaende under en Portal, paa hvis Pilastre seksten Anevaaben. Forneden en fordybet Versalindskrift: Lave Beck af Førsløf, død 14. Maj 1607, 76 Aar gammel, og Hustru Ageta Grubbe, død 16 □. Kalksten, nu 220 × 163 cm. I Taarnrummet. Vist Roskildearbejde.

Ligkisteplader. I Nordkuppet (Herskabsstolen) er ophængt Ligkisteplader og Vaabenskjolde fra Kister, af hvilke de til Pladerne Nr. 1—9 og †1—†4 (1755) stod under Nordkuppet. I 1892 blev de nedsat paa Kirkegaarden.

1) Rentemester Sigvord Beck til Førsløf, død i København 2. Januar 1623, 56 Aar gammel. Versaler. Blyplade.

2) Jochum Beck til Wandaas, Søn af Sigverdt Beck til Førsløf og Lisebet



Fig. 16. Førslev. Ligkisteplade og Beslag fra Johan Becks Kiste (S. 1008).

Bille, født i Kjøbenhavn 2. Januar 1616, død paa Taagerød 17. Juli 1639. Versaler. Messingplade. Hertil hører vistnok to Ornamenter med Jesusmonogram og med Jahves Navn, samt i Nationalmuseet to *Vaabenskjolde, Beck og Bille.

3) Johan Beck til Nesbyholm, kgl. Majestæts Sekretær, født i København 11. Maj 1619, død i Malmø 4. December 1644 »og stod hans Begravelse udi København«. Versaler. Messingplade. Til Pladen svarer fire Vaabenskjolde, to for Beck og to for Bille (Fig. 16).

4) Jomfru Mergrethe Beck Steensdaatter, født i København 15. November 1642, død sammesteds 18. Maj 1644. Versaler. Messingplade.

5) Alexander Beck, Søn af Lavge Beck og Margrethe Grubbe, født her paa Førsløfgaard 30. September 1653, død her 30. Juni 1655. Versaler. Messingplade.

6) Christian Bille, Søn af Jørgen Bille til Dybeck og Regitze Beck af Førsløffgaard, født i København 5. August 1673, død 27. August 1676 Kl. 12 om Natten. Kursivversaler og Skrifveskrift. Messingplade. Firedobbelt Anevaaben.

7) Sten Hondorf til Rønneholm, Ridder, Geheime, Etats- og Justitsraad, Stiftsbefalingsmand over Aalborg Stift, Amtmand over Aalborghuus Amter(!), født paa Fædrengaarden Rønneholm i Skaane 25. August 1626, Søn af Jørgen H. og Helle Laxmand, gift 1661 med Margrethe Grubbe (otte Sønner), død 4. Februar 1687 i København. Versaler. Messingplade. Til Pladen svarer to kronede Vaabenskjolde for Hondorf og Laxmand.

8) Friderich Hohndorf, Prins Friederichs Kammerjunker, Søn af Sten Hondorf og Margrethe Grubbe, født i København 9. December 1655, død 26. Okt. 1694. Kursiv. Messingplade. Et Monogram: SHMG hører vist hertil.

9) Margarethe Grubbe, født paa hendes fædrene Gaard Wædbyegaard udi Sælland den □ 1629, Datter af Jørgen G. og Leene Ruud, gift den □ 1647 med Lave Bech til Førsløfgaard, forudm Kgl. Maj. Landsdommer og Landkommissær udi Sælland (otte Børn), anden Gang 1661 med Steen Hondorf

(to Sønner), død i København den 18. April 1696. Kursiv. Messingplade. Til Pladen svarer muligvis to Vaabenskjolde for Grubbe og Rud.

10) Claus Castan, født 1666, kaldet til Sognepræst her ved Stedet 1696, død 1728. Kursiv. Messingplade.

11) »Støvet af den lige saa dydige som adelige« Margrethe Øllegaard v. Plessen, født 8. April 1752, Datter af Joachim v. Rumohr og Anna Catharina v. Ahlefeldt, gift 23. Februar 1770 med den »efterlevende, dybt sørgende« Kammerherre Christian Friederich v. Plessen, Moder til en Søn, Mogens Joachim; døde 18. September 1782. Kursiv. Blyplade.

Forsvundne Kisteplader, nævnt 1755. †1) Sten Beck til Vandaas, kongl. Maytts Rentemester og Befalingsmand over Herridsvad Klosters Len i Skaane, Søn af Sigvard Beck, død i København 30. Sept. 1648, 44 Aar gammel.

†2) Sigvard Sten Bech, Søn af Lauge Bech og Margrete Grubbe, død 21. Juli 1654 paa Førslev, 5 Aar gammel.

†3) Frue Lisabet Bille, Sigvard Bechs, Datter af Sten Bille til Vandaas, Landsdommer i Skaane m. m. og Kirsten Lindenow til Næsbyholm; død paa Taagerød 11. Feb. 1656, 80 Aar gammel.

†4) Lauge Bech til Førslevgaard, Landsdommer over Laaland og Falster og Landkommisarius i Sjælland, død 23. Maj 1659, 45 Aar gammel.

I Gravkammeret foran Alteret nævnes (1755) en *Kiste* med Kobberplade, hvorpaa Indskrift over Jørgen Parsberg til Knabstrup, Søn af Friderich Parsberg til Wognserup og Sophia Kaas. Han døde paa Førslevgaard 11. Marts 1691.

KILDER OG HENVISNINGER

Kaldsbøger 1736—1872 (LA), 1864 ff. (ved Embedet). — Ø. Flakkebjerg Herreds-bog 1647 (LA). — Præsteindberetninger 1755 (NM), 1759 (LA). — Museumsindberetninger af J. B. Løffler og I. Hertzsprung 1895, G. A. Jensen 1912, C. M. Smidt og Poul Nørlund 1913. — Kalkmaleriberetninger af J. Kornerup 1887 (Undersøgelse), 1892 (Restaurering). Revideret af P. N. og V. H. 1930.

Høyens Notebog XII. 1832. S. 34 f. Kornrupps Notebog VII. 1894. S. 40. Henry Petersens Notebog XII, 102 f. (alle i NM).

¹ S. R. D. VII, 118. ² Kronens Skøder I, 21.

³ Danmarks Kirker. Præstø Amt, S. 89 f., 1065.

⁴ J. Magnus-Petersen. Kalkmalerier. 1895. S. 120.

Pl. V, VIII; Poul Nørlund: Stormandstyper fra Valdemarstiden (Fra Nationalmuseets Arbejds-mark. 1935. S. 14—16). ⁵ Høyens Notebog.

S. 35. ⁶ Kirkehist. Saml. II, 482. ⁷ Margrete Grubbe var Datter af Jørgen Grubbe i hans andet Ægteskab med Lene Rud. Han var første Gang gift med Mette Lykke.

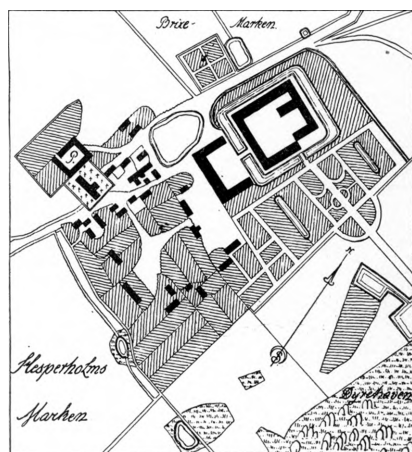


Fig. 17. Forslev 1784 (1805).