



Fig. 1. Sigersted. Ydre, set fra Sydøst.

P. N. 1928

SIGERSTED KIRKE

RINGSTED HERRED

Kirken, der er *Anneks* til Bringstrup, hørte i Middelalderen til Præbendet Janua i Roskilde Domkapitel. I Roskildebispens Jordebog o. 1370 havde den rigelig en halv Plovs Jorder og svarede 12 Øre¹; den nævnes da, ligesom Bringstrup, under Alsted Herred, hvortil den endnu hører i gejstlig Henseende. 1687 fik Kammersekretær Bolle Luxdorph til Sørup (Vetterslev Sogn) kgl. Skøde paa Jus patronatus² og med denne Ejendom fulgte Kaldsretten over til det i 1743 oprettede Baroni Conradsborg. Efter Ophævelsen af dette 1798 ejedes Kirken af Englerup Møllegaard, hvorfra den overgik til Selveje 18. Dec. 1912.

Kirken ligger højt, med Udsigt til alle Nabokirker, og nu ensomt, idet Byen er udflyttet. Kirkegaarden har gammelt Kampestensdige mod Nord og Øst. I Diget er fundet en *Sten med skaalformede Fordybninger fra Oldtiden, i 1933 indsendt til Nationalmuseet.

Bygningen bestaar af romansk Kor og Skib, samt gotisk Nordkapel, Taarn og Vaabenhus.

Det romanske Anlæg har været en Apsikirke, men Apsis er nedrevet, og Kor og Skib mangler nu begge deres oprindelige Endegavle. Materialet er raa og kløvet *Kamp*, bugne Hjørnekvadre og Kridtstensindfatninger om Vinduer og Døre. Oprindelig Murbehandling spores baade indvendig og udvendig

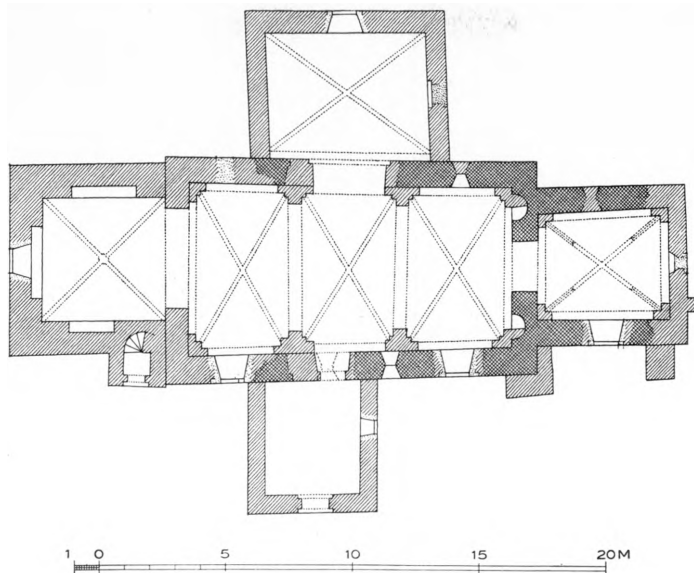


Fig. 2. Sigersted. Plan. 1:300. Maalt af C. G. Schultz 1932.

(ridsede Fuger, derover Pudslag med senere Hvidtning). Skibets romanske Murhøjde er o. 5,50 m over nuværende Terræn, maalt ved Vaabehuset. Koret, hvis underste Skifte springer frem som en uprofileret Sokkel, har et tilmuret Nordvindue. Skibet har i hver Langmur haft tre Vinduer, af hvilke det østligste i Nordmuren og de to vestligste i Sydturen endnu er kendelige; det søndre Midtvindue (142 x 80 cm) har velbevarede Rester af en indmuret Trækarm med Spor af Vindjern. Af Dørene er den nordre slutt af en gotisk Arkade (S. 433), Syddøren er tilmuret, men spores vest for den nuværende. Velbevaret er Triumfmuren, der har en 3,65 m høj, rund Korbue af Kridtkvadere med hul-kantprofilerede Kragbaand (Underkant 2,55 cm over Gulvet) og paa hver Side af Buen en rundbuet, hvælvet Sidealterniche, der ikke er meget lavere (Fig. 4). I Triumfgavlens ses Aftryk efter det romanske Tagværk baade over Skib og Kor (skraa Spærstivere i Skibet, Taglinjer og Riller til Tagdække af Bly eller Træ over Koret).

Senere Omdannelser og Udvidelser. Den romanske Bygning er allerede tidlig, senest o. 1300, blevet omdannet baade i Vest og Øst. Den gamle Vestgavl er nedrevet og Skibet forlænget o. 3 m; ialfald er den Gavl, som staar bevaret under Taarnet, og ogsaa det vestligste af Sidemurene bygget baade af Kamp og Munkesten; i Nordturen et tilmuret rundbuet Vindue med Stik af Munkesten. Gavlspejlsiden, hvis glatte Kamme er bevarede, er helt af Munkesten og har øverst paa Ydersiden et ligearmet Kors af fem, nu meget medtagne, *Gulvfliser* uden Ornament. Paa Gavlhjørnerne er brugt de oprindelige Hjørnekvadere. Tidlig i 1300'erne er Apsis nedrevet (Fundamentrester fundet ved en

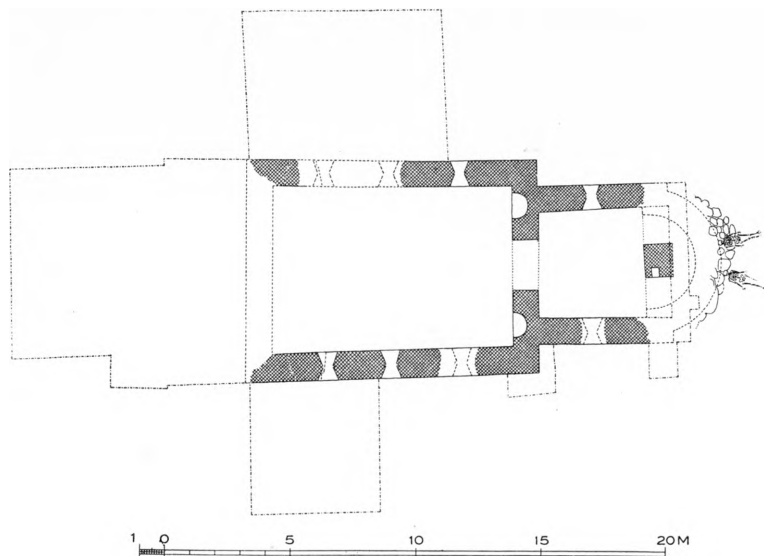


Fig. 3. Sigersted. Plan. 1:300. De i Mur og Fundament bevarede romanske Dele.
Maalt af C. G. Schultz 1930.

Undersøgelse i 1932) og Korets Østende omsat, tildels med Munkesten; Østgavlen fik et nu lukket Spidsbuevindue med indvendig Smig; Gavlspiden er fuldstændig ommuret i ny Tid. Da der endnu er Grovpuds og Hvidtning paa Nordvæggen over Hvælvet, maa det udvidede Kor en Tid have staaet med fladt Bjælkeloft, men o. 1400 eller lidt tidligere er det blevet overhælvvet med et Krydshælv, der har Bundstavskragbaand, spidse Vægbuer med Bundstave langs Kappernes Afløbslinjer, i Hjørnerne simple Dværgsøjler med smaa trapezagtige Kapitæler; Bibberne har spidsbuet Profil, nærmest Krydset dog retkantede; paa Oversiden en Topkvadrat.

Derefter er *Vaabenhuset*, i Løbet af 1400'erne, bygget foran den oprindelige Syddør; det har Mure af Munkesten som Korets, fladbuet Dør i spidsbuet Spejl og Gavl med tre spidsbuede Højblændinger og nymurede Kamme. Først efter Vaabenhusets Opførelse er ogsaa *Skibet* overhælvvet med tre Krydshælv, hvorved Alternicherne ved Korbuen er blevet halvvejs dækkede og saavel Vinduerne, undtagen de østligste, som begge Dørene fra den romanske Tid helt lukkede; øst for den gamle Syddør har man brudt en ny fladbuet, indad smiget Dør skævt for Vaabenhuset. Samtidige eller lidt senere, er de to store, fladbuede Sydvinduer, af hvilke det vestlige skærer op bagved Skjoldbuen.

I den seneste Del af Middelalderen, kort efter 1500, er endvidere tilbygget et *Vestaarn* (Fig. 5) af Munkesten med meget store Syldsten og med samtidigt Trappehus, der har fladbuet Indgangsdør under spidsbuet Spejl. Paa en af

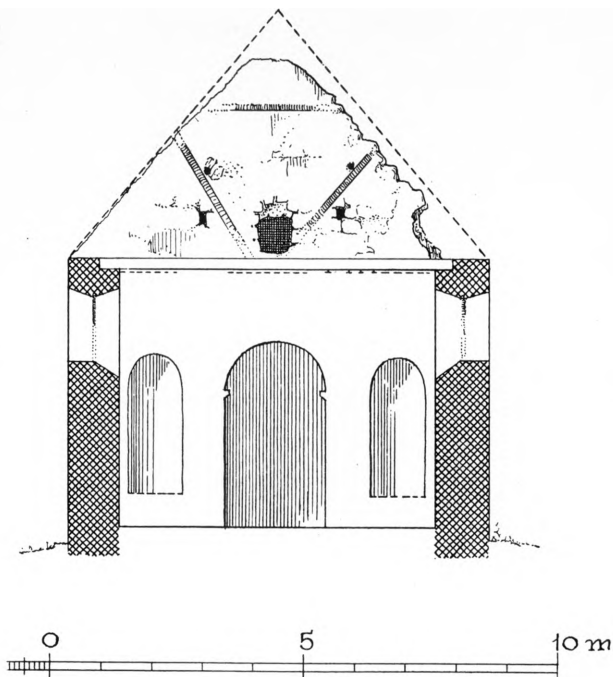


Fig. 4. Sigersted. Tværsnit gennem Skibet, med de romanske Dele, set mod Øst.
Maalt af C. G. Schultz 1937.

de store Kampesten i Vestsidens Syld findes skaalformede Fordybninger og hedensk Soltegn (Kors i Cirkel). Taarnrummet har spids Taarnbue, samtidigt Krydshvælv med Overribber, og baade her og i de usædvanlig høje øvre Stokværk er der Vægblændinger. Glamhullerne er spidsbuede, tvillingdelte og med rund Topglug. Gavlene er meget forskellige, Vestgavlen har elleve Kamtakker og stokværksdelt Blændingsdekoration med tre runde Midtblændinger over en Rad af Pibebændinger, under Kamtakkerne længere eller kortere Blændinger med hel Midtstav eller kort Hængestav (Fig. 5). Østgavlen, der halvvejs er ommuret, har kun syv Kamtakker og spidsbuede eller fladbuede Højblændinger, foroven to Rundblændinger og en mindre, fladbuet i Toppen.

Ved samme Tid er der til Skibets Midtfag føjet en *nordre Udbygning* (Fig. 6) af Munkesten, der har stor Spidsbue mod Skibet, samtidigt Krydshvælv med Trinstens Overribber, spidsbuede Vinduer og Trappegavl med Høj blændinger, af hvilke den midterste har Zigzagsmønster og Spidsbue, de andre Midtstav og vandret Fals eller Spærstik.

Kirkens *Tagværk* er næsten helt igennem middelalderligt, i Kor og Skib af Krydsbaandstype (Nummerering med Streger paa den ene, Firkanter paa den anden Side), i Taarnet og nordre Udbygning af Dragerstolstype, i Taarnet yderligere med Krydsbaand i Spærfagene.

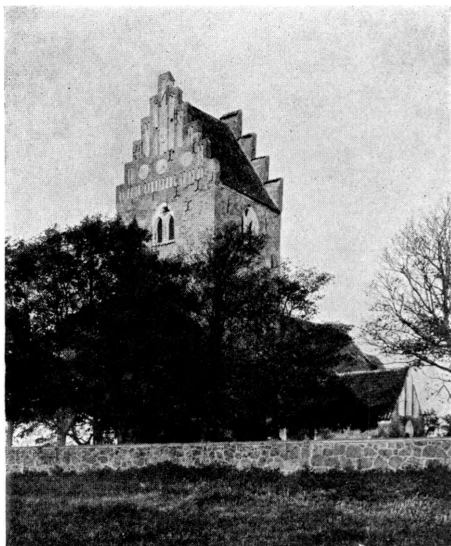


Fig. 5. Sigersted. Ydre, set fra Sydvest.
(S. 433).

C.A. J. 1913

rødbrune, gulbrune og hvide Farver, vistnok fra 1200'ernes Midte. Maaske fra samme Tid stammer nogle sparsomme Spor paa Skibets Vægge over de yngre Hvælv. — Sengotiske, rødbrune Rankedekorationer er fundet bl. a. i den nordre Alterniche. De hører formodentlig med til de Malerier, som efter ældre Beretninger fandtes paa Kirkens Vægge. 1755 nævnes³, at der var »adskillige bibelske Historier malet paa Muren«, deriblandt »nederst i Kirken« S. Jørgen ridende over en Drage, hvorover en Indskrift: »1580 er denne gamle Maling gjort«. 1773 nævnes⁴, at Malerierne var malede med Vandfarve, henved 300 Aar gamle og endnu temmelig vel kunde ses; de forestillede Kristi Lidelse, adskillige bibelske Historier, nogle katolske Helgener, Ofringer og Altere. Ifølge S. M. Beyer 1791⁵ havde Væggene Billeder af Kristi Lidelse og »øverst ved Alteret« S. Jørgen knælende for et Røgalter(?). Ind til Nordkuppet har været malet S. Kristoffer og nogle Ornamentter med violinspillende Aber.

INVENTAR

Alterbordet (Fig. 8), der helt dækkes af Panelværk, er muret af Kridtkvadere af samme Karakter som i Kirkens romanske Dele, opad Korets Østvæg, skævt for Vinduet. I Sydsiden en Gemmeniche. Gravninger⁶ viser, at Bordet staar paa sin oprindelige Plads i den nu nedbrudte Apsis, og da Stenene stikker ind i Korets Væg, tyder det paa, at Bordet er ældre end Korets Udvidelse. Omtrent midt i Oversiden, der krager ud med en Skraakantprofil, dækker en Porfyrfliise, 13,5—15,5 x 10,5 —13 x 2,1 cm, over en *Helgengrav*, en ujævn For-

Alle Vinduer i Brug er moderniserede, med "gotiske" Støbejernssprosser.

Kirkens Mure er i de seneste Aar til dels blankhuggede, dog staar de rødskalkede i den østlige Del, hvor flere Om-muringer og Støttepiller findes, Kirken er tækket med Vingetegl.

I 1852 indsendtes til Nationalmuseet en grønglaseret *Flise med Bomærkeskjold og Rest af Indskrift, fundet under Gulvet.

KALKMALERIER

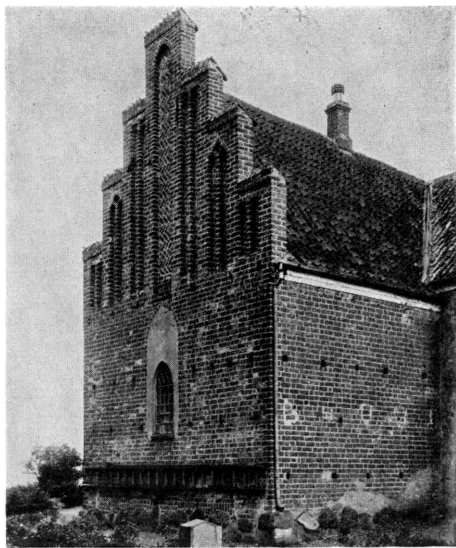
I den søndre af Alternicheerne ved Korbuen er der afdækket en S. Michael med Lanse, malet paa Hvidtekalk med

dybning i Mørtelen; heri blev (1933) fundet en **Blykapsel* med to Helgenben, hver for sig indsvøbt i smaa purpurrøde Silkeklude med blaat Mønster af byzantinsk Karakter, nært beslægtet med Ørne-tæppet i S. Knuds Skrin i Odense: nu i Nationalmuseet.

Alterbordspanel (sml. Fig. 11) af Fyr, omtrent samtidigt med Altertavlen, med tre glatte Fyldinger paa Forsiden og to paa hver Gavl. Paa Felterne er der samtidige, malede Bueslag med Efterligninger af indlagt Træ paa Kridtgrund.

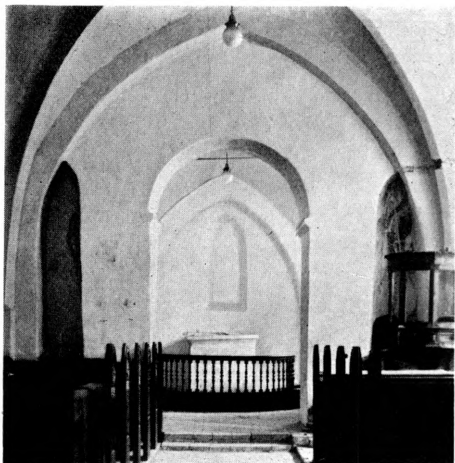
Restaureret med Bibeholdelse af de gamle Farver 19337.

Altertavle (Fig. 11), i Høj-Renaissance, fra 1596 («Katekismustavle»). Storstykket, der hviler paa et tredelt Fodstykke, er delt i seks Bueslagsfelter, som flankeres af fire ioniske Søjler med ornamenterede Fodbælter; Topstykket har eet Bueslag flankeret af doriske Søjler; foroven Trekantgavl. De malede Indskrifter, paa sort Grund, er dels latinske med Versaler, dels danske med Fraktur. Paa Topstykkets Arkitrav: »Verbum domini manet in æternum« («Herrens Ord bliver i Evighed»), paa Storstykkets Arkitrav: »Pietas ad ommia(!) utilis håbet promissiones vitæ præsentis et futuræ« («Fromhed, der er nyttig til alt, giver Løfter baade for det nuværende og det kommende Liv»). I Topstykkets Buefelt: »Anno MDXCVI, qui fuit annus coronationis serenissimi regis Christiani IV Laurentio Andreae canonico Rochildensi(!) et scholæ cathedralis rectore, Bartolomeo Petri Broen huius ecclesiæ pastore hæc tabula facta et adornata est« («Aar 1596, som var den højædle Kong Christian den Fjerdes Kroningsaar, da Laurits Andersen var Kannik i Boskilde og Bektor for Katedralskolen, og Bertel Pedersen Broen (Brun) var denne Kirkes Præst, blev denne Tavle lavet og stafferet«); sammen med denne Indskrift hører Indskriften i Fodstykkets Felter: »Tutores ecclesiæ Laurentius Nicolai Fionius, h(arum) paretia(rum) diaconus, Laurentius Ioannis provincie Alstedensis præfectus« («Kirkeværgerne: Laurits Nielsen Fynbo, disse Sognes Degn, Laurits Jensen, Alsted Herreds Foged«). Storstykkets Felter indeholder Bibelsprog. I Fodstykket staar endvidere: »Eed oc drick betenckelig, Tro stadelig, bed idelig, Leef christelig, lyd taalmodig«. Tavlen, der o. 1750 var blevet overmalet og i første Halvdel af 1800'erne helt lavet om, idet et Maleri af Fru Ingemann fra 1829 var blevet indsat over Indskriftfelterne (Fig. 10), blev i 1933 ført tilbage til sin



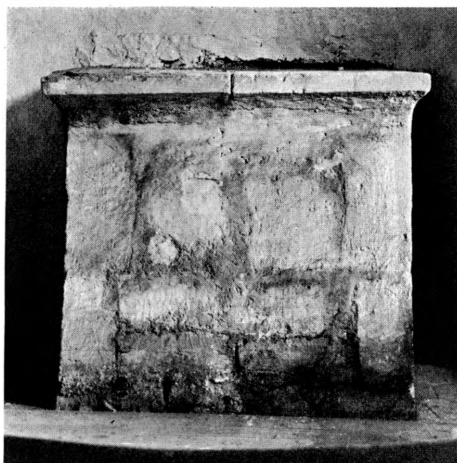
C. A. J. 1913

Fig. 6. Sigersted. Nordkapel.
(S. 433).



H. Munk 1983

Fig. 7. Sigersted. Indre set mod Ost.
(sml. Fig. 4).



C. A. J. 1933

Fig. 8. Sigersted. Romansk Fraadstensalter.
(S. 434).

gamle Skikkelse, med brogede Farver og megen Forgyldning⁷. Maleriet, Kongernes Tilbedelse, paa Lærred, 104 x 81 cm, sign. Lucie Marie 1829, er nu ophængt paa Væggen over Skibets Syddør.

Altersølv. Kalk, af Næstved Prøvesølv, fra 1685, 23 cm høj. Svær, ottetunget Fod med graverede Versaler: »Hr. Christen Glob och hans kiere Hustroe Elisabeth Knoph haver ladet omgiore dene Disk oc Kalk til Siersted Kirke och den forbederit paa deris egen Bekostening til Guld Sølf och Arbetzløn med trædve och siuf Dalr trei March MDCLXXXI«; kort, ottesidet Skaft, rund Knop med: »Jesus An. 1685«; omkring Bægeret: »Velsignelsens Kalck som vi velsigne: er det iche Christi Blods Samfund 1 Cor. 10, 16; mestermærke for Dionys Willadsen (Olrik Nr. 610). *Disk*, samtidig, med Indskrift: »Det Brød som vi bryde er det iche Christi Legemes Samfund 1 Cor. 10, 16«; samme Mærker.

Alterstager, fra o. 1650, 38 cm høje, i Renaissance-Balusterform.

Messehagel, af brungul Sølvbrokade med tæt Mønster af Blade og Drueklaser; fra 1800'ernes Begyndelse.

**Skriptetavle*, af sortmalet Eg, til at tælle Antallet af Altergæster, med Aars-tallet 1696. Nu i Nationalmuseet.

Font (Fig. 14—15), af Granit, romansk. Den næsten cylindriske Kumme, Tvm. 80 cm, har tovsnoet Skaftvulst. Foden er muret af Munkesten, fire Skifter høj, forneden firkantet. Overgangen til det øvre, runde Skifte formidles ved Hjørnesten med udhugne, tredelte Hjørneknopper. Murværket er renset og nyfugtet, og i hvert Fald de to nedre Skifter af nye Sten. Høyens Tegning (Fig. 14) viser en afvigende Profilering af Skaftet⁸. Nu i nordre Udbygning.

Fad, af sydtysk Arbejde, o. 1550, Tvm. 54 cm, med Marias Bebudelse om-



Fig. 9. Sigersted. Felter af Prædikestol.
(S. 437).

H. Munk 1933

givet af minuskelagtig Bogstav-Ring; paa Randen »Hjort-og-Hund«-Frise mellem Egetræer. Senere er paa Randen graveret en Bogstavsammenstilling: GDM A R D (?) 1674.

Korbuekrucifiks (Fig. 12), gotisk, fra o. 1400. Figuren, o. 135 cm høj, har aabne Øjne, kort Hageskæg. Korstræet har Cirkelskiver langs Randen og ender i firkantede Plader (den nedre mangler nu) med skaarne Evangelistmærker. Ny Bemaling, hvorunder ældre Staffering paa Kridtgrund. Nu paa Taarnrummets Nordvæg.

Prædikestol (Fig. 9), i Høj-Renaissance fra o. 1610 af samme Mester som Stolen i Ringsted S. Bent (S. 155 f.). De fire Fag adskilles ved korintiske Søjler med Fodbælter og har i Storfelternes Nicher, der omgives af Fladsnits- og Kartoucheværksornamentik, Relieffigurer med ophøjede, skaarne Navne paa Fodstykkerne: »Justitia« (»Retfærdighed«), »Spes« (»Haab«), »Fides« (»Tro«) og Kærlighed (uden Indskrift). Ny Fodstolpe. Gammel, glat Opgang. Samtidig Himmel. 1933 blev Stol og Himmel istandsat og nystafferet⁷; en Indskrift i Stolens nederste Felt: »Jørgen Glob Sognepræst 1680« blev overmalet.

Stoleværket (Fig. 13) er fra forskellig Tid. Den største og ældste Gruppe bestaar af 25 Gavle i Skibet, fra 1546, af Køge-Arbejde⁹. Gavlene har Foldeværksfyldinger (med »Køge-Pilen«), hvorover Indskriftfelter, og krones af tresidede Afslutninger med Cirkelfelter (sml. Fig. 13 t. h.); i de fleste findes skraatstillede Skjolde af vekslende Former, enkelte med Bomærker. Sydrækken i Skibet har haft en oprindelig sammenhængende, nu omstillet og i 1681 delvis bortsnittet Relief-Indskrift med Versaler: »Nu lader os alle tacke Gud vor Herre Verbum D(omi)ni mane[t] [i]n eternu(m)«, medens Nordrækkens op-

rindelige Indskrift var: »Item lod Aage Knudsen oc . . . sen disse Stole gøre 1546«. 1913 blev der fundet Rester af den oprindelige Staffering, der dog kun har været i Skjold- og Fyldingsbundene (rødt, sort, blaat og grønt) og paa Hulringene om Cirkelfelterne; ellers har Fyrretræet staaet umalet. Gavlene i Taarnrummet danner en Gruppe for sig og er fra o. 1575. De har halvrunde Afslutninger med Muslingeskal, og derunder Fyldinger med Kryds- og Treblade, alt i Fladsnit (sml. Fig. 13 t. v.), sikkert fra samme Værksted som Døren i Høm. Paa alle Gavlene fandtes i 1913 en velbevaret og tydelig Staffering fra 1681, rødbrunt med Enkeltheder i højrodt, hvide Frakturindskrifter paa blaa eller brun Bund, der blev genfremstillet. Sydrækken har en i 1681 malet Frakturindskrift: »Noget faldt udi god Jord oc bar Fruct, som formeredis, voxte, oc Noget bar tredive fold oc Noget tredsindstive fold oc Noget [h]undrede Fold. Mar. 4. Hvo som h[a]ver Øren høre med, hand høre«, og Nordrækken: »En Qvinde, som heed Martha, hun annam[m]jede ... Jesum i sit Huus oc hun haffde Sø ... r. Hun sætte sig ved hans Fødder oc hørde hans Ord Luc. 10«. Paa Rygpænelerne findes malede Ejernavne, ofte med Skriftsteder, fra 1681, f. Eks. »Svend Pedersøn Møler hører dette Stade til, Anno 1681«.

Pengeblok (Fig. 16—47), af Eg, sentmiddelalderlig, jernbunden og med pyntelige Rosetbeslag. Pengeslidsen i den skraa Overflade tragtformet¹⁰.

Pengebøsse, af Messing, fra o. 1800.

†*Sejerværk* omtales 1738 som udueligt.

Klokker. 1) 1624. Versaler, i to Linjer, mellem Bladstav og Ornament sammensat af Stykker med Akantusblad og flakte Ørne: »Verbum Domin manist(!) in eternum Goeh mi Karsten Mideldorp. Rudolf Borkart goss mich anno domini 1624«. Tvm. 109 cm. Klokken maa være omstøbt 1624 af en ældre, hvorfra Støbernavnet Karsten Mideldorp er blevet gentaget. Han virkede o. 1550¹¹.

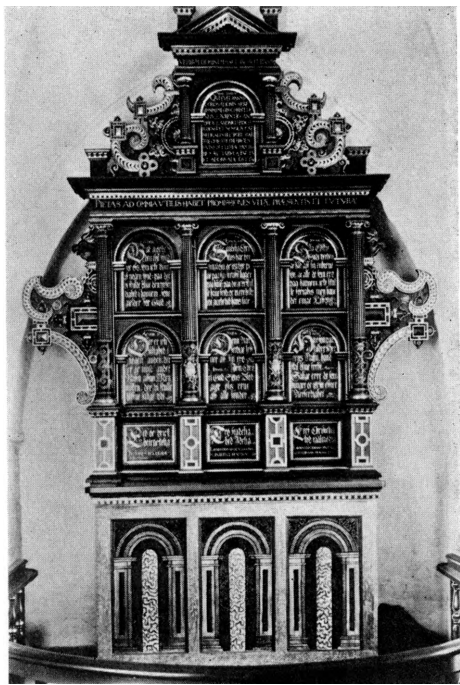
2) 1772. Paa Legemet det Knuthske Vaaben og modsat dette en Versalindskrift med mange Fejl: »Denne Klokke er skienket til Siersted Kirke Anno 1767 af Kirkens Patron Høyvelbaarne Her Conrad Ditlev Baron von Knuth til Frieherskabet Conradsborg Herre til Kitsholm og Gottesgabe Ritter af Dannebroke Medlem af Ortenen te (!) Union Parfaite Congelig Cammerherre og Assessor i Hoyeste Ret.

Tre Aar jeg tiente kun Guts Folk at sammenkalte
til Siersted Kirke mig en Fejl mon overtalte
som gjorte, jeg omstøbt h Gudsfrigt hen at gaae
til Herrens Jelligdom i Gudsfrigt hen at gaa
lod mig omstøbe og mio gire
nye Lyd; vær vis derpaa, Gud vil dig og oplive,
engang paa Dommedag hvor ta din Lyd skal faae
en Enleharmonie, naar du for Gud skal staae.«



P. N. 1928

Fig. 10. Sigersted. Altertavle, før Istand-sættelsen (S. 435 f.).



H. Munk 1933

Fig. 11. Sigersted. Altertavle, efter Istand-sættelsen (S. 435 f.).

Paa Slagringen: »Soli deo gloria me fecit« (»Gud alene Æren, mig gjorde« etc.) Michael Carell Trohell Hoff Glocken Giesser i Copenhagen Anno 1772«. Tvm. 83 cm.

En †Klokke blev afgivet ved Klokkeskatten 1528.

GRAVMINDER

Epitaf (Fig. 18), opsat 1698 af Mads Jørgensøn Brask i Skielrød og hans Hustru Helvig Christensdatter Farum. »Under denne Sten« (sml. Kisteplade S. 441) hviler hans første Hustru Maren Clemensdatter, død 1692, i hendes 58 Aar, i deres Ægteskabs 23. Aar. Indskriften i Nedhænget, med gylden Fraktur, er ikke fuldført. Ret enkelt Snedkerarbejde, men med smukke, gamle Farver; paa Topstykket og Gesimsen Bibelsprog, i Midtfeltet et Ærevers af C. Farum. Paa Skibets Nordvæg.

Gravsten. 1) 1630. Lauritz Nielsøn, boede i Siersted, Degn til Bringstrop og Siersted Sogne i 49 Aar, død 24. August 1631, 79 Aar gammel, og Hustru Berete Poelsdatter, død 16□. Skriffeltet, med fordybede Versaler, holdes af en Engel imellem Bomærkeskjolde; Evangelistmærker i Hjørnerne, forneden

Dødssymboler og Aarstallet 1630. Langs Randen en religiøs Indskrift. Rød Kalksten, 204 x 126 cm. I Nordkappellets Gulv.

2) Mats Jørgensen, boede i Skielrod, død □, og Hustru Maren Clemens Datter, død □, og Ingeburge Jensdatter salig Clemend Sørensens i Egerup, død i Skielrod 30. Maj 1683, 81 Aar gammel, hos hendes Svoger Mats Jørgenson og Datter Maren Clemens Datter, som bekostede Stenen. De ikke udfyldte Indskrifter, med fordybede Versaler, staar i to Ovaler foroven, hvorimellem et Reliefkrucifiks, den tredie Indskrift i et Bælte forneden. I Hjørnerne Evangelister. Forneden et tomt Vaabenskjold med to Fjer som Hjelmtegn. Graablaa Kalksten, 192 x 133 cm. I Skibets Vestende.

3) Niels Thøgersen, født i Hørn 11. Marts 1662, kgl. Maj. Forvalter paa Jægersborg Slot, gift 1. Gang med »den ædle dydpriselige her hvilende Elisabeth Nielsdatter Knoph, de velærværdige, højlærde, her forvarede Gudsmænd Hr. Christen Globes og Hr. Berthel Clausens efterladte Kæreste«, i et barnløst Ægteskab i 11 Aar, 2. Gang med Anna Dorothea Meller, Enke efter Provst, Mag. Laurs Grøngård, i Ægteskab i 19 Uger; død paa Eskimosegaard 1. Nov. 1722. »Hans efterladte Fru Kæreste« lod Monumentet opsætte; i en Kartouche forneden et Klagevers, langs Randen en Bladrænke. Rester af sort Maling og Forgyldning. Fordybede Versaler. Ølandskalksten, 158 x 96 cm. I Korets Nordvæg.

**Gravflise* fra 1500'erne, af rød Tegl med grøn Glasur, hvorpaa ses et Bømærke og fordybede Versaler: «... embk ... giffve ...». Brudstykke, nu i Nationalmuseet (sml. S. 434).

**Kisteplade* af Tin, over Maren Clemensdatter (sml. Epitafiet, til hvis Tekst Kistepladens Indskrift svarer). Stemplet med Kandestøber I. W. Pienges Mærke 1702¹². Paa Englerup Mølle.

Aaben †*Begravelse* foran Alteret blev 1812 tilmuret (Kaldsbog).

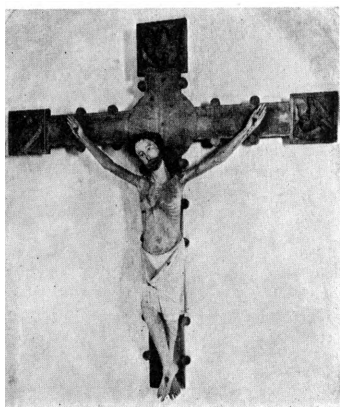
Kaarde, fra 1700'erne, sikkert fra en Begravelse. Ophængt i Kirken.

Kirkegaardsmonument, over P. C. Staun, Ejer af Englerup Mølle og Sigersted Kirke, født 8 Marts 1765, død 4 Febr. 1829, gift med 1) I. Giese, 2) I. D. Høeg, som med tre Sønner satte dette Minde. Rød Sandsten med indsatte Marmorplader, paa den øverste en Bikube i Relief, paa den nederste Indskriften med Kursiv. Vest for Vaabehuset.

KILDER OG HENVISNINGER

Sml. Hovedsognet S. 429. — Præsteindberetninger 1755 (NM), 1759 (LA), 1773 (NM). — Museumsindberetninger af J. B. Løffler 1883, C. A. Jensen og K. V. Barfoed 1913, C. G. Schultz 1932, C. A. Jensen 1933. Revideret af P. N. og V. H. 1937.

S. M. Beyer: Beskrivelse over Bringstrup og Sigersted Sogne. Sorøe. 1791. — P. Seve-



C. A. J. 1918

Fig. 12. Sigersted. Krucifiks. (S. 437).



C. A. J. 1913

Fig. 13. Sigersted. Stolestader. (S. 437 f.).

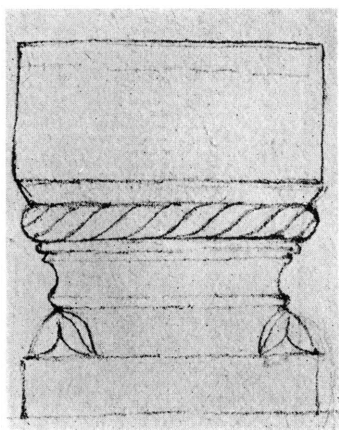
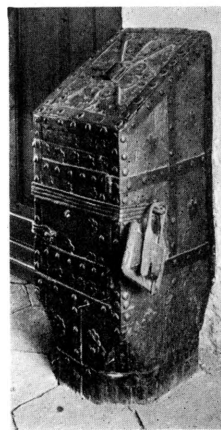


Fig. 14. Sigersted. Font.
Tegning af Hoyen 1832.



E. M. 1937

Fig. 15. Sigersted. Font.
(S. 436).



E. M. 1937

Fig. 16. Sigersted. Penge-
blok. (sml. Fig. 17).

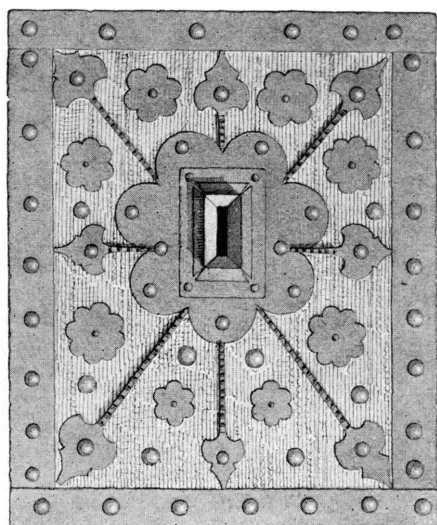


Fig. 17. Sigersted. Overside af Pengeblok.
Tegning af Löffler 1883. (S. 438).



Fig. 18. Sigersted. Epitaf 1698.
(S. 439).

C. A. J. 1913

rinsen: Sigersted Kirke. Kronikker i Ringsted Folketidende, December 1933. Sml. Menighedsraadens Blad 1934, Nr. 3—4.

¹ S. R. D. VII, 117, ² Kronens Skøder II, 615. ³ Præsteindberetning 1755, sml. Hofmans Fundationer VII, 551. Danske Atlas VI, 326 har Aarstallet 1508. ⁴ Præsteindberetning af S. M. Beyer 1773. ⁵ S. M. Beyer. S. 52 f. ⁶ Indberetninger 1932 og 1933 af C. A. Jensen og C. G. Schultz. ⁷ Indberetning af H. Munk 1933. ⁸ Høyens Notebog XI. ⁹ C. A. Jensen: Snedkere og Billedsnidere. 1911. S. 31, Fig. 39—41. ¹⁰ Ældre nord. Arkitektur 2. S. 2. R., T. 10. ¹¹ Kirkehist. Saml. 3. R. IV, 204. ¹²Ts. f. Industri 1906. S. 76.

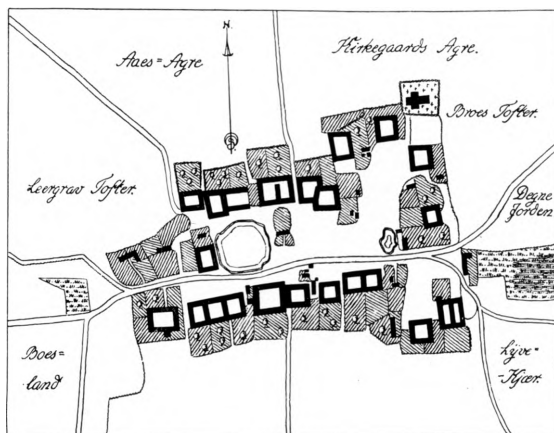


Fig. 19. Sigersted 1805.