



E. M. 1957

Fig. 1. Notmark. Ydre, set fra sydvest.

NOTMARK KIRKE

ALS S Ø N D E R H E R R E D

Kirken, der ifølge et donationsbrev fra 1514 var viet *Vor Frue* («Vnser liuen Fruwen Kercken»)¹, er nævnt 1341, da der sluttedes en overenskomst mellem sognepræsten Henrik Lunow og sognefolkene om gods, der var skænket kirken af Christiern Lille og Lorentz Sture, hvorfor præsten skulde læse messer bl.a. ved *Vor Frue alter*². Lorentz Stures gave var muligvis en af årsagerne til, at Thomas Stures enke, Berte Ahlefeldt, 1573 tilholdt sig nogen ret og herlighed til kirken (sml. korforlængelsen p. 2490)³. Fra for reformationen har kirken ligget under landsherren, og 1487 besattes kaldet af enkedronning Dorothea, hertugdømmernes reelle regent⁴. 1579 forsøgte Hans Blome (vel i fortsættelse af svigermoderen Berte Ahlefeldts krav) at »anmasse« sig patronatsretten, men retleddes af Frederik II.⁵. 20. juli 1764 overdrog kongen kaldsretten til hertugen af Augustenborg⁶. 1848/52 overtoges kirken af den danske stat. —1762 ydede kirkerne på Als tilskud til opførelsen af en nordre tilbygning⁷.

Ifølge et *vandresagn*⁸ begyndte man opførelsen af kirken i Katry, men om natten flyttedes alt det opførte til Notmark, hvor man da enedes om at bygge. En anden version⁹ af sagnet henlægger opførelsesstedet til Thorling, et tidligere offersted for Thor. — Vedr.

et sagn knyttet til alterkalken, se p. 2496.

Kirken ligger på en ubetydelig hævnning i det flade terræn mellem landsbyerne Hundslev og Notmark. Kirkegården er udvidet mod øst 1885¹⁰ og mod vest 1960; sidste sted er det gamle kirkegårdsdige, som brydes af et min-

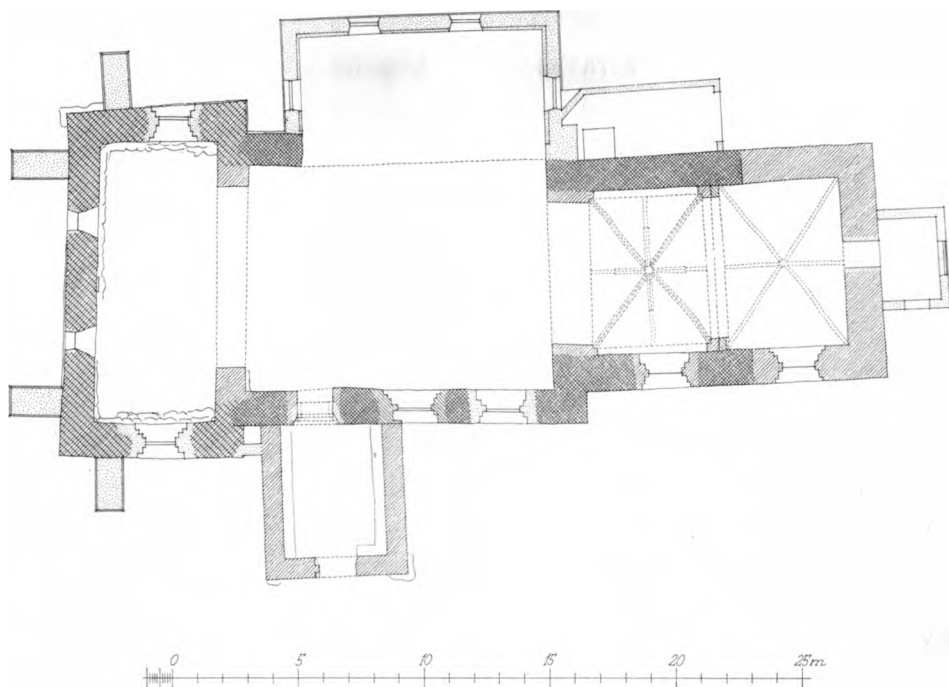


Fig. 2. Notmark. Plan. 1:300. Korforlængelsen er her ved skravering karakteriseret som middelalderlig, men den stammer muligvis fra 1563 sml. p. 2490). Målt af John Petersen 1958. Tegnet af Holger Schmidt 1961.

desmærke over de faldne i krigen 1914—18 (rejst 1921¹¹), bevaret. Hele kirkegården, hvis ældste del fik en meget nødvendig planering 1827¹², hegnes af kampestenmure, langs hvis inderside en række af linde og elme er plantet 1851¹³ og 1885¹¹. I syd er der en køreport med fodgængerlåger, alle med gotiserende jerngitterfløje mellem stolper fra 1889¹¹. Det gamle vestdige er nu brudt på hver side af mindeanlægget, ind til udvidelsen, som i syd har en gotiserende jernlåge mellem betonpiller; denne låge sad tidligere ud for en kirkesti i østdiget. 1782 blev kirkegårdsmuren hvidtet¹⁴, og den må derfor tidligere have været muret af kamp eller tegl. De tre porte, der er omtalt 1589⁵, fandtes i syd (nævnt bl.a. 1683¹⁵), vest (1695) og øst (1699)¹⁶, og de synes alle at have været murede og teglhængte portaler. Østporten benyttedes (1287) af »de Skaubor og Hellebor«¹⁷ (folk fra Notmarkskov og Helved).

En †*kirkerist* i vestporten blev fornyet 1695¹⁶.

Umiddelbart syd for kirkegårdens vestre del ligger en stråtekt *kirkestald*¹⁸ (sml. fig. 1) af bindingsværk, opført 1852 af beboerne fra Langmosegård, Skærtøft og Camusgård. To andre jævngamle stalde østfor, opført af folk fra Helved og Notmarkskov, er nedrevet i de sidste årtier. Den ældste kirkestald, opført 1825 og nedrevet 1852, lå længere mod syd, ved præstegården fra 1688¹⁹.

Kirken består af romansk kor og skib, senromansk, bredt vesttårn, sengotisk

våbenhus i syd, korforlængelse, som enten er sengotisk eller fra 1563—1564, en korsarm i nord fra 1762, et sakristi i øst fra 1856 og et fyrrum på korets nordside fra 1896 (kronik). Orienteringen har afvigelse til syd.

Bygningens ældste dele, kor og skib, er vistnok udelukkende af *rå kamp*, og de til hjørnerne anvendte sten synes ikke at have fået nogen synderlig til-dannelse. Der er ikke bevaret oprindelige detaljer eller gavle.

Korets længde kan fastslås øverst i murkronen, og skibets indvendige længde fremgår af det helt ved gulvet bevarede sydvesthjørne. Trods store reparationer ved murkronen er skibets murhøjde uforandret, ca. 4,5 m målt i sydøst, mellem terræn og sugfjæl. På det lidt yngre tårns østside ses aftryk af skibets romanske taghældning.

Tilføjelser og ændringer. Det vældige *vesttårn* (fig. 5—4), hvis øverste stokværk senere er om-muret (p. 2489), skal formentlig henføres til 1200-tallets første

halvdel. Det må stort set være samtidigt med dets nærmeste slægtning, Ketting-tårnet (p. 2455); den i nord-syd meget langstrakte plan og den karakteristiske måde, hvorpå murtykkelsen formindskes opad, er fælles, omend det sidste forhold er mindre iøjnefaldende i Notmark-tårnet. Materialet i underste stokværk er fortrinsvis *rå kamp*, men *munkesten* er benyttet til detaljer; det sidste materiale (27—28 × 12—13 × 9—10,5 cm, 20 skifter = 226 cm) er benyttet i de følgende stokværk og henlagt i meget uregelmæssigt forbandt med mange løbere. Tårnrummet har nyere vinduer²⁰ i syd og nord samt i vest to oprindelige, rundbuede, hvis lysning og yderkarm dog synes noget forhugget, og det er muligt, at de har svaret til 2. stokværks åbninger. Vinduerne er, for-

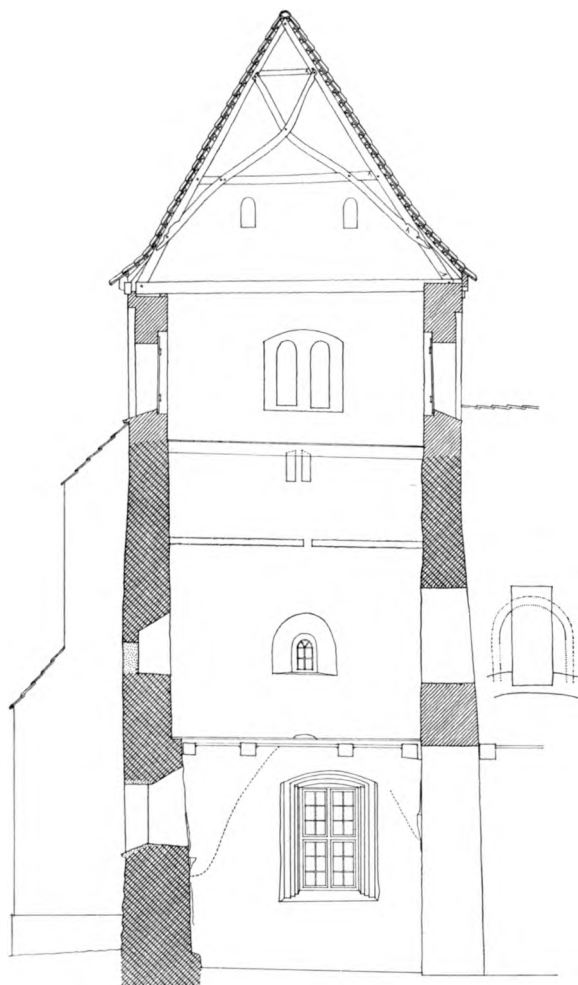


Fig. 3. Notmark. Snit i tårn, set mod nord. 1:150. Til højre er indtegnet sporene efter den oprindelige, rundbuede åbning (brudt af en nyere rektantet) mellem tårnets 2. stokværk og skibets tagrum. Målt af Holger Schmidt 1961.

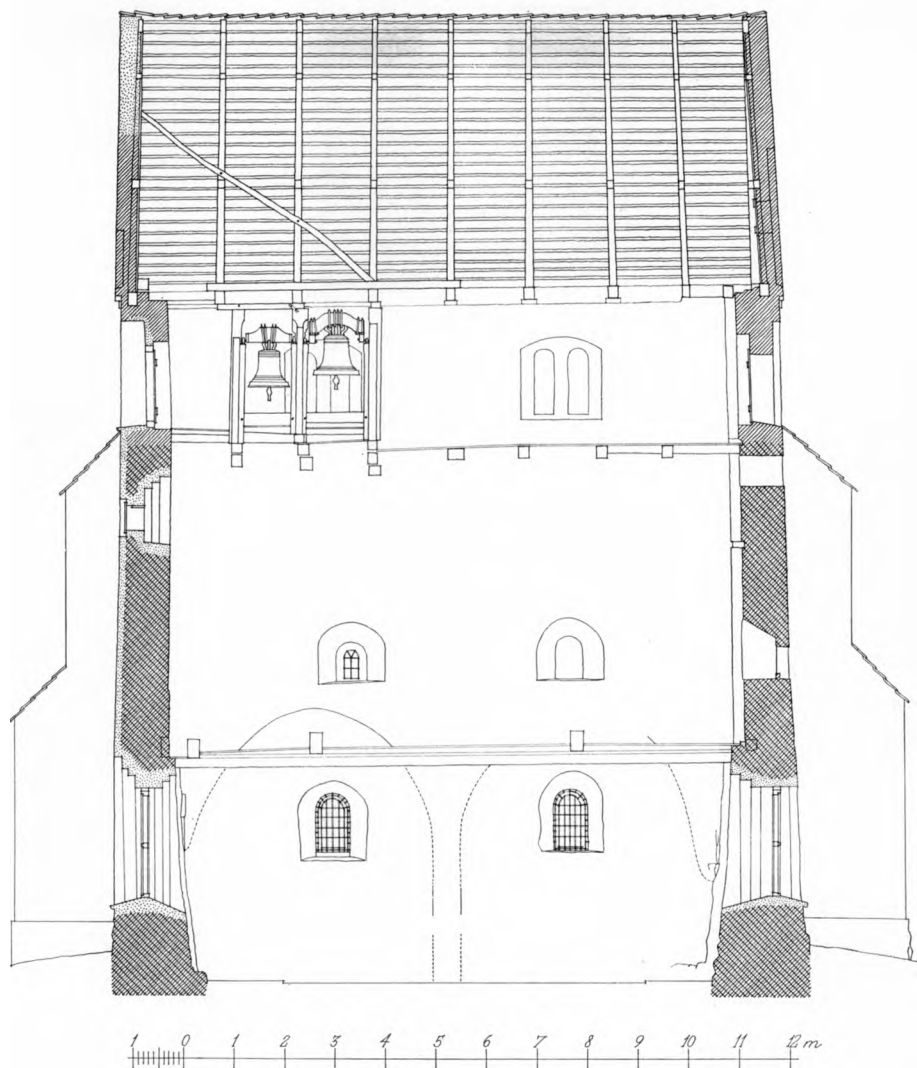


Fig. 4. Notmark. Snit i tårn, set mod vest, med delvis rekonstruerede vederlagslinier for de to forsvundne krydshvælv. 1:150. Målt af Holger Schmidt 1961.

mentlig af hensyn til de to *†ribbehvælv*, som fra første færd dækkede det nu fladloftede indre, forskudt mod murens midte, hvor der ses lidt af det svagt-fremspringende pilleforlæg, som har dannet vederlag for den to sten brede gjordbue. På den næsten borthuggede østmur må der have været et tilsvarende vederlag, og muren må have været brudt af to *†arkader* til skibet. I alle mure skimtes hvælvkappernes fødselslinier, og i alle hjørner ses de forhuggede ribbeudspring; ribberne har her et halvrundt tværsnit, men det er sandsynligt, at de højere oppe har været trekløverformede og meget brede. Tårnrummets hvælv og østmur forsvandt ved en gotisk ombygning (p. 2488). 2. stokværk, der nu er slået sammen med nedre del af 3. stokværk, er tilgængeligt ad en

trætrappe i rummets sydøsthjørne, men oprindelig var der adgang via skibets loft gennem en rundbuet, mod vest falsset døråbning midt i østmuren (sml. Ketting p. 2458); åbningen blev delvis ødelagt og tilmuret i gotisk tid, og i nyere tid er stikket brudt af en retkantet dør. Dette stokværk har tre vinduer, to i vest og eet i nord, men der har formentlig også været eet i syd; vinduerne har smige inderkarme og lige gennemløbende yderkarme. De er lave og kun svagt hævet over kappevederlagenes issepunkter. Knap halvanden meter over nordvinduets stik er der en rille i muren, som muligvis repræsenterer det forsvundne bjælkelag til 3. stokværk; dette har i nord en indvendig fladbuet åbning, der af en muret pille er delt i to slanke lysspalter, som i det ydre fremtræder med rundbuer. I de andre mure ses intet spor efter åbninger, og så vidt det kan afgøres nu, standser romansk murværk umiddelbart over nordmurens lysåbning, men der må som i Ketting have været et 4. stokværk (om det nuværende klokkestokværk, se p. 2489).

Rækkefølgen af de *gotiske byggearbejder* kan næppe fastslås med sikkerhed. Skibets ændrede rejsning må være en direkte følge af korets ombygning, hvorimod ændringerne i tårnrummet, der formentlig skyldes ønsket om at inddrage tårnets store gulvareal som en del af selve kirkerummet, kan være sket før end eller samtidig med øverste stokværks ombygning.

Korets overhvælvning o. 1450 indledtes med en ringe forhøjelse af murene og nyt, stejlere tagværk (p. 2490) samt opførelse af en ny, stor, rund korbue og nedrivning af skibets østre taggavl. Selv om tagværket var beregnet for indbygning af hvælv, måtte det ændres noget i forbindelse med opførelsen af den ottedelte hvælvning, der hviler på falsede hjørnepiller og ribber, som dels er 10 cm brede og retkantede, dels 15—16 cm og profilerede (skarprygget midtled mellem platter). — Da korets tagryg var hævet betydeligt, måtte også *skibet* have *nyt tagværk* (p. 2490); hanebåndene er her placeret så højt i spærfagene, at man skulde tro, der også havde været planlagt en overhvælvning af skibet. I forbindelse med det nye tagværks rejsning gennemførtes en ydre skalmuring med munkesten på den øvre del af skibets mure, og samtidig blev syddøren helt ændret; den fik udvendig en spidsbuet, dobbeltfalsset indfatning, som senere er borthugget under vederlagshøjde, og indvendig en fladbuet overdækning. Fra samme periode er formentlig også det romanske kors sydvindue og det vestligste sydvindue i skibet, begge fladbuede og falsede, men noget forhuggede.

Ved *tårnrummets ombygning* blev de arkader, som fra begyndelsen forbandt skib og tårnrum, afløst af een stor rundbue, hvis issepunkt ligger i højde med overkanten af skibets loft; arkaden har helstensstik, og et stykke over den er der spændt en aflastningsbue, som fører trykket fra tårnets mur ud til hjørnerne. Med ændringen af forbindelsen til skibet fulgte nedrivning af de to oprindelige krydshvælv, og i stedet blev der indlagt et bjælkeloft i niveau med skibets.



Fig. 5. Notmark. Ydre, set fra nordøst.

N. E. 1957

Tårnets *øverste stokværk* og de nord-syd vendte gavle hidrører fra en ombygning, der må formodes at have fundet sted i 1500'rne. Materialet er genanvendte munkesten i polsk og renæssanceskifte; kun den ydre og indre skal på en halv stens tykkelse er muret i kalk, resten tilsyneladende i ler. I nord og syd er der eet, i øst og vest to udvendig spidsbuede, indvendig fladbuede glamhuller, der med undtagelse af det søndre er underdelt af to slanke, rundbuede åbninger. Nord-, øst- og sydmuren har bloktandgesims, og de to gavle, af hvilke den nordre er samtidig med stokværket, den søndre delvis moderne, har hver fem højblændinger med flad- eller fladrundbuet afslutning. Nordgavlen blev istandsat og forsynet med jernankre 1589⁵, og 1707¹⁶ gennemførtes en omfattende istandsættelse af tårnets murværk i vest og sydvest i forbindelse med indlægning af bjælker; fra den tid stammer sikkert det profilerede led langs nordgavlens vestside og de talrige jernankre. De fire støttepiller er muret 1884¹⁰.

Det meget lave *våbenhus* foran skibets syddør er sengotisk, opført af rå kamp og munkesten, det sidste materiale kun benyttet i taggavlen med dens tre højblændinger og i den falsede, fladbuede dør, som for symmetriens skyld er omdannet i nyere tid. 1705 blev det brøstfældige våbenhus, som indtil dette år var dækket med munke- og nonnetagsten, forhøjet lidt og forsynet med nyt tag¹⁶; fra den tid stammer falsgesimsen, et udkraget skifte langs gavllinierne og gavlens korsanker. Det indre har murede bænke og bjælkeloft²¹.

Korforlængelsen virker som en senmiddelalderlig tilbygning, men i gavldekorationens udformning spores dog en lidt senere periode. Såvel dette som kalkmalerierne fra 1564 (p. 2491) på det forlængede kors hvælv taler for at sætte forlængelsens opførelse i forbindelse med Thomas Stures død 1563 (han fik sit lejersted i et muret gravkammer under alteret, sml. p. 2510). Hvis formodningen er rigtig, skal enkens p. 2484 omtalte krav på kirken muligvis ses på denne baggrund.

Tilbygningen er af rå kamp med munkesten i hjørner og taggavl; i fodlinien har denne to savskifter adskilt af et glat, og noget højere en frise af nedefter aftrappede trekantblændinger, der i midten brydes af nedre korsarm i et stort, latinsk kors; alle blændinger er kun kvartsten dybe; gavlkam med lille top-tinde, brudt af en fladrundbuet åbning. Et jernanker stammer fra istandsættelsen 1705¹⁶. Det fladbuede, i lysningen forhuggede sydvindue er nok oprindeligt, og det samme er tilfældet med den seksdelte hvælving med retkantede kvartstensribber. — Efter forlængelsens opførelse heftedes betegnelsen »det nederste kor« på korets ældste del²².

Piscina(?). I kormurens sydøsthjørne, ca. een meter over terræn, findes et 20 × 20 cm stort, 70 cm dybt hul, som muligvis hører til et indvendigt tilmur-ret piscina.

Den *nordre tilbygning* fra 1762 blev langt større end først planlagt²³. Ifølge kontrakten er den opført af tømremester Nicolaysen Juchler, Notmark¹⁶; materialet er små teglsten, og murene er forsynet med en ret høj, afrundet sokkel, profilgesims og fladbuede vinduer med trækarme. Taget er afvalmet og opskalket, det indre dækket af bjælkeloft. »Kapellet« maledes af Matthias Bluhme¹⁶.

Sakristiet ved korforlængelsens gavl er opført 1857, vistnok af muremester Gudmoos²⁴. Det har halvtag og er sat i forbindelse med korforlængelsen gennem en retkantet dør.

Tagværkerne over kor, skib og tårn er gotiske, skibets kun med hanebånd, de to andre tillige med krydsbånd. Korforlængelsens, med to hanebånd, er samtidigt med murene; de er alle af eg. Et par af skibets bjælker udskiftedes 1743¹⁶, resten 1786¹⁴.

Kirken står hvidkalket med tjæret sokkel og rødt tegtag; endnu ved hovedistandsættelsen af kirken 1705 var store dele af bygningen hængt med »munke« og »nonner«¹⁶. Tårnets vestvinduer og de to vinduer i sydsiden af koret har blyindfattede ruder (sml. glasmalerier), resten har trækarme. Gulvene i våbenhus og midtgang er af rudestillede sorte-gule fliser, i stolestaderne af gule sten på fladen og i tårnet af munkesten. Skibets loft står med en maling fra 1907 (kronik), gråt på brædderne, rødbrunt på bjælker og rødt på lister.

En †*solskive* fik ny viser 1730¹⁶.

Glas malerier, skænket 1907, findes i korets sydvinduer, det østre med pelikanen, der nærer sine unger med sit blod, det vestre med alterkalk over opslået bibel.

KALKMALERIER

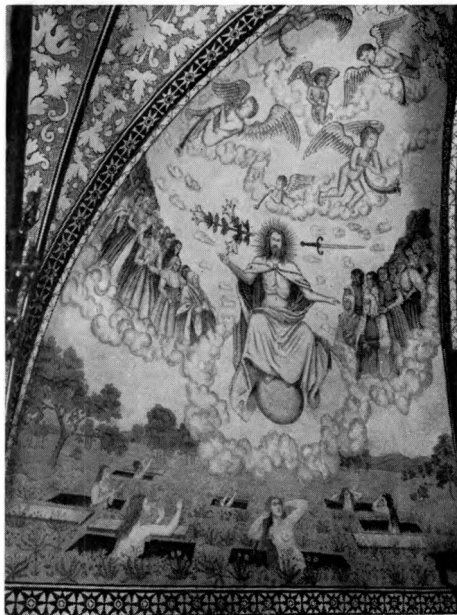
I kirken findes kalkmalerier fra 1564 i det oprindelige kors hvælv samt i korforlængelsens nord- og sydkappe, alle så stærkt og så dårligt opmalede 1907²⁵ af kunstmaler H. Hampke, Slesvig (kronik), at de har mistet ethvert oprindeligt præg.

Hampke har samtidig forsynet korforlængelsens øst- og vestkappe samt væggene her med skabloneret vinbladsmønstre. 1563 døde Thomas Sture (sml. epitaf p. 2506). Det er derfor troligt, at decorationen såvel i det gamle kor som i korforlængelsen (jfr. p. 2490 og p. 2492) skyldes hans enke Berte (eller Barta) Stures (f. Ahlefeldt) initiativ.

I det oprindelige kors syd- og østkappe er der forvansket opmalede våbner med navne for de to familier, der havde deres begravelser i kor og korforlængelse (jfr. p. 2510): Otte Breide («Otto Breide», d. 1544) til Søbo og hustru »Anne Breide« (d. 1551), Thomas Sture («Tomas Stwer», d. 1563) til Helved- og Gammelgård — ved hvis våben: »Ano Domini MDLXIII« — og Barta Sture («Bert. Stwer», f. Ahlefeldt)²⁶. I nordkappen to nøgne engle, i øvrigt vinløv, hvis oprindelige udseende sikkert har stået vinløvet i Broager fra 1587 nær (p. 2305, fig. 22—23).

I korforlængelsens nordkappe er malet dommedag (fig. 6). Fra hver side kommer frelste i procession mod dommeren (nu alle iført borgerlige dragter), fornedet, i træbevokset græsmark står de døde op af deres grave. I sydkappen ses to basunblæsende engle og herunder tre arkader med perspektiviske fremstillinger: opstandelsen flankeret af Kristus for Herodes (mod nord) og bespottelsen²⁷.

†*Kalkmalerier*. 1) 1476. 1907 afdækkedes over korbuen ornamenter og en indskrift, der ikke kunde bevares på grund af en nødvendig ommuring af korbuens spids. Indskriften læste Hampke: »Petrus 1476 pil [= filius] Bertoldi« (Peder Bertolds søn 1476). Den hertil hørende udsmykning havde strakt sig over hele korhvælvingen (kronik).



S. A. Claudi-Hansen 1910

Fig. 6. Notmark. Kalkmaleri i korforlængelsens nordkappe (p. 2491).

2) *Præsterække 1682(?)*. I en beretning til kongen 11. juni 1690 meddeler præsten Frederik Cruckow II., at hans fader, præsten Jørgen Cruckow (1649—82) antagelig sammen med en præsterække, der gik til 1682, på en væg i koret havde ladet antegne, at Notmark kirke var den første på Als, der gik over til den lutherske religion²⁸.

INVENTAR

I årene efter reformationen har kirken båret stærkt præg af Thomas Sture til Helved og Gammelgård (d. 1563) og hans hustru Berte (Ahlefeldts) omsorg for deres sognekirke. Ikke blot havde de smykket koret og (den af dem selv opførte?) korforlængelse med de kalkmalerier fra 1564, som blev ganske ødelagt ved en opmaling 1907, men stolene fra 1557 bar, og prædikestolen (skænket efter Thomas Stures død) bærer endnu deres våbner. I korforlængelsen, ved deres gravkælder, opsattes det fornemme epitaf 1569, mens Otte Breide til Søgård havde nøjedes med en liggende sten over sin begravelse i det gamle kor. Ved de store oprydninger i slutningen af 1800'rne og i 1900'rne, er det først og fremmest stolestader og pulpiturer, det er gået ud over; alt gammelt er forsvundet. Men fra romansk tid har kirken bevaret sin granitfont, fra gotikken haves ikke blot den gennem mange år splittede fløjaltertavle, der nu er til restaurering i Nationalmuseet, men også to krucifikser, det ene et lille processionskrucifiks. Baroktiden tegner sig med v. Aichelbergs våbenrige epitaf fra 1697 samt orglet, der tidligere havde plads i koret over altertavlen, og hertil kommer et par præstemalerier. En del ældre sager er desuden deponeret i museet på Sønderborg slot.

Alterbord, muret, formodentlig af munkesten og vel samtidigt med korforlængelsen (p. 2490), kun synligt fra den tykt overpudsede bagside, med een kraftigt fremspringende kampesten forneden og i midten en lille, aftrappet niche, 40 × 35 cm, ca. 28 cm dyb. Bordet, hvis bredde er ca. 165 cm, står i en afstand fra østvæggen på 180 cm og har en påmuring foroven under altertavlen.

Alterklæde, nyere, af rødt fløj med guldbroderet kors.

Altertavle (fig. 9), sengotisk, fra 1500'rnas første fjerdedel, med 1847/48 omdannet midtskab, to oprindelig bevægelige skabsfløje og spor efter to faste malerifløje samt vistnok spor efter et topskab; predella fra 1847/48. Tavlens midtskab (fig. 11), der efter en afkortning forneden måler 181 × 156 cm mod fløjenes 202 × 78 cm, og som nu mangler et nedre smalfelt (med gennembrudt rankeslyng)²⁹, er tredelt og indeholder et relief af Marias himmelkroning flankeret af to ca. 150—160 cm høje, langstrakte figurer af Johannes Døber og en bisp. Relieffet, der er anbragt over et smalfelt med gennembrudt rankeslyng, er skåret i een egeblok, til siderne øget med to tynde, smalle, på bagsiden ubehandlede brædder. Under hovedgruppen er der bedende og lovprisende engle i skyformationer, og foroven holder to småengle (den ene med kors over panden) et klæde som baggrund. Gudfader mangler nu scepter, og der er spor i de to kroner efter korsblomsttakker. I forkanten af skabets to skilleplanker er der skåret søjler med 2 og 2 små, kronede helgenindefigurer; de snoede søj-



Fig. 7. Notmark. Indre, set mod øst.

N. E. 1957

ler, som nu er anbragt foran skabets sidevægge, har oprindelig stået indenfor, i forbindelse med den oprindelig plane og fortløbende, nu tresidede rankeværksbaldakin. Midtsøjlerne kun 18 cm høje helgenindefigurer forestiller i nord, fra oven: Margrethe (med drage og nu afbrudt korsstav) og Dorothea, i syd: Katharina og Barbara. Over søjlerne, i rankeværket, er der småfigurer af de fire kirkefædre, fra nord: Ambrosius, Gregorius, Jeronimus og Augustinus. I skabets øvre rammestykke er der dyvelhuller for en forsvundet frise af rankeværk.

I fløjene står de 12 apostle, i hvis hulede bagside er malet til dels forkerte navne (her gengivet i anførselstegn) med 1700tals skriveskrift; i øvre række fra nord (bemærk, at fløjene er ombyttet på fig. 9): Andreas, Petrus, Paulus (»Jacobus«) (fig. 10), / Johannes, Jakob major (»Jacobus minor«) og Bartholomæus, i nedre række: Judas Thaddæus, Matthæus (skæggløs, med sværd, »Matthias«), Simon, / Mathias (? »Mattheus«), »Thomas« og »Philipus« (de sidste tre med nyere attributter). På bagklædningen i nordre fløj findes indristede arabertal, der mærkeligt nok begynder nummereringen forneden til venstre (med 1) og ender foroven til højre (med 6); denne nummerering følges af en rødmalet, der sikkert stammer fra 1700'rne. I smalfelterne under hver etage er der en frise af gennembrudte fiskeblærer, og som baldakin tjener det samme rankeværk som i midtskabet.

Figurerne er rutineret skåret, apostlenes ansigter mere varieret end på de

lidt ældre tavler fra 1400'ernes sidste halvdel; de glatte, riflede frisurer, der minder om Tislund-tavlen (Haderslev amt p. 912) er karakteristiske for de fleste; kun Bartholomæus og Johannes Døber har den traditionelle 1400-tals hårbehandling. Svagest er de to store figurer; deres ansigter er mærkeligt deformede, ligesom billedskæreren ikke helt har mestret de svajede stillinger. Johannes Døber kan være skåret efter samme forlæg som den tilsvarende figur i Neukirchen-tavlen (Kreis Südtondern). Karakteristisk for de fleste af figurerne er de store, naturalistiske næser, bedst kendelig på Gudfader, hvis ansigt er næsten identisk med Pauli. Der er således intet, der tyder på, at der har været flere billedskærere om arbejdet, som i alt fald helt er præget af værkstedets mester³⁰.

Den bevarede notrille udvendig i midtskabets lodrette rammestykker viser, at tavlen oprindelig — som f. eks. den omtrent samtidige Løjt-tavle (Åbenrå amt p. 1789) fra 1520 — har haft faste †malerifløje.

Oven på midtskabets omdannede øvre rammestykke ses svage krideringslinjer, der kun synes at kunne forklares således, at her har stået et lille †fløjskab med smige sider, ca. 65 cm fortil og knap 50 cm bagtil med — foruden bevægelige fløje, som ingen spor har efterladt — faste malerifløje. Med denne antagelse stemmer punkt 1 i en bevaret kontrakt¹⁴ med maleren Matthias Bluhme, der 1760 restaurerede tavlen (jfr. ndf.), hvori det hedder, at overdelen er ganske forfalden og kan styrte ned og anrette en ulykke, hvorfor det vil være nødvendigt at aftage den og »das dar an verhandene Bild und schnitz werck herabzunemen und auf die unterste Fächer zu befestigen, so wird dem Althar an seine Zirde nichts benemen.«

Skabene er sinket sammen, og i midtskabets nordre sideplanke er der bevaret rester af to runde, gennemborede huller (bærehuller?). På forkanten har rammeværket overalt været hulkehlet, mens fløjenes bagkanter er skrånkant-profilerede³¹.

1847/48 fik tømrer Myrberg 63 rdl. for at udbedre og til dels nylave altertavlen¹³. Det må være ved denne lejlighed, midtskabet er omdannet, afkortet forneden med 21 cm, de lodrette rammestykker afsavet i halv bredde og de vandrette skråt afskærne for at tilpasses de halverede sideplanker; under midtskabet anbragtes til yderligere forstærkning oversiden af den gamle predella, som i øvrigt erstattedes af en ny, glat, ligesom en ny bagklædning af fyr udførtes til midtskabet; (det var på det tidspunkt, da man lå i forhandlinger om at få Eckersbergtavlen, jfr. ndf.).

Den nuværende staffing, med få farver og egetræsmaledede skabe, er sikkert fra 1880, da maler W. Petersen, Augustenborg fik 50 mk. for at forny den gamle forgyldning på to apostelfigurer og restaurere samtlige andre »Bilder«¹⁰. Under disse farver ligger Matthias Bluhmes fra 1760, ifølge den ovenfor nævnte



N. E. 1957

Fig. 8. Notmark. Indre, set mod vest.

kontrakt: oliefarver, perlefarver og andre »beliebige Colör« samt ægte guld. Under Bluhmes farver er kun spredte småspor af den oprindelige staffering bevaret; fløjenes baggrunde er så stærkt afrensede, at den gamle forgyldning kun lige kan påvises, hvorimod den oprindelige cinnober på rammeværkets indersider synes næsten ubeskadiget.

Af fløjenes oprindelige malerier på bagsiden var ved undersøgelsen 1957 kun levnet få (allerede 1961 forringede) spor på kridtgrund, rødt, sort og vissegrønt. På nordfløjen har der været to, eller i alt fald een stor skikkelse, som har holdt en sort, diagonalt-gående stav, der synes at have strakt sig i hele figurens længde; muligvis er der tale om en helgeninde, da skikkelsen har rester af en vid, fodsid kjortel³². — Tavlen, der for tiden befinder sig i Nationalmuseets konserveringsanstalt, hvor den skal gennemgå en hovedstandsættelse, blev nedtaget 1849 og erstattet af nedennævnte, men genopsat 1907 (kronik) og da med ombyttede (løst anbragte) fløje (jfr. fig. 9). — Måske har alteret på et tidspunkt været flankeret af panel med døre (til et præsteværelse). 1847 anskaffedes to klinklåse »med Greffe« på »begge Sider til de to Dørre ved Alteret«¹³.

Som *altertavle* fra 1849—1907 tjente det nu i nordre korsarm hængende maleri, bønner i Gethsemane, 161 × 109 cm, i nyere ramme³³, en kopi efter* det

af Eckersberg 1831 signerede maleri i Hagenbjærg (p. 2572). 1849 gav det slesvig-holstenske kancelli tilladelse til, at billedet, der da stod på Augustenborg, måtte udleveres til kirken; det oplystes samtidig, at tavlen »i sin Tid skal være bestemt til Nottmark Kirke«, og at »den ogsaa skal være skænket af Prindsesserne til det ommeldte Øiemed«¹².

Altersølv. Kalke. 1) Skænket 1655, men samlet af uensartede dele. Den seks-tungede fod er fra o. 1600, med fodplade og standkant (rude vekslende med trestreg); langs tungernes kant trambulerstik, på een af tungerne en pånattet krucifiksgruppe. Samtidige med foden er sikkert de sekskantede skaftled, og den fladtrykte knop kunde være det, men det på undersidens tunger graverede: »AN 1655« angiver vel forfærdigelsesåret; oversidens tunger har en graveret, stiliseret blomst under »dråbe« på tværskraveret bund. Ud for tungerne er der små, støbte englehoveder, hvis slankhed tyder mere på tiden o. 1600 end på 1655, og mellem dem fremspringende rudebosses, hvis reliefversaler: »Ihesvs« har været omgivet af blå emaille. Nyere bæger. Under fodkanten graverede versaler: »H. Georgivs Crvcovivs me fieri fecit 1655« (»hr. G. C. lod mig gøre 1655«). Højde 23,3 cm. Ingen stempler. I præstegården, ude af brug.

2) (Fig. 13) skænket af sognemændene 1693¹⁶, ganske svarende til Dybbøl (p. 2214, krucifikset til Sønderborg 3, p. 2080), alle udført af Sønderborg-guldsmiden Jürgen Matzen (Bøje 2732). Nyere bæger, muligvis gjort af Christian Clausen i Seblau [d. e. Sebbelev i Ketting sogn], der 1781 fik 23 mk. for at »forfærdige« en kalk og en disk samt for forgyldning af »et lille kors«¹⁴. Bundforstærkning 1857 (senere fornyet) ved guldsmed Detlefsen, Sønderborg¹³ (Bøje p. 408). Bruges nu, med tud-indlæg, som vinkande.

Disk med graveret cirkelkors og stemplet C C i rektangel for Chr. Clausen, Sebbelev (jfr. ovenfor).

Om en kalk fra Notmark går det kendte sagn³⁴ at den skulde stamme fra højboerne; i dette tilfælde var det hertugen, der fik budt et bæger vin; han kastede vinen ud og red af sted forfulgt af nisserne, og da han kom forbi Notmark kirke, kastede han bægeret ind på kirkegården. Siden tjente det som alterbæger. — Præsteindb. 1755 fortæller, at da Frederik III. besøgte kirken (jfr. manuale p. 2497), havde han i hånden »vor kalk og disk, som i krigens tid af de allierede var røvet«.

Oblatæske, skænket 1794, trind, 11,2 cm i tvm., glat med tværriflet lågkant; på låget graveret kursiv: »Louise Ulrica Maria Amalia With. A° 1794.«

Vinkanden bruges nu som dåbskande (p. 2498). Se også alterkalk nr. 2.

Sygekalk 1661 (fig. 14), som kalk nr. 2 udført af Jürgen Matzen (hvis stemmel den bærer), en variant af værkstedets øvrige kalke, nærmest som Ulkebøl (p. 2338), blot med sekskantet fod. Under bunden skive på hængsel og med krog, lukkende for oblatgemme; omkring dette sidste er graverede versaler:



N. E. 1957

Fig. 9. Notmark. Altertavle, fotograferet inden nedtageisen til restaurering. Fløjene er ombyttede (p. 2492).

»Georgivs Crvcovivs me procvravit 1661« (»G. C. anskaffede mig 1661«); under fodpladen: »Wigt 18 $\frac{1}{2}$ Lot mit Potin(!) [patén = disk]«. Højde 14,6 cm. Samtidig *disk* med firpasbund, cirkelkors og samme mestermærke. Tvm. 9 cm.

Alterstager. Kirken har tre par stager, alle af sengotisk type, det ene par, 44 cm højt, med ens fod- og lyseskål og svært cylinderskaft hvorom tre skarpe ringe, er sikkert fra første halvdel af 1500'rne, mens de to andre, næsten ens par er fra 1500'nes sidste halvdel, det ene par med løver (32 cm højt, incl. løven) og holdere til to ekstra lysepiber. De svarer ganske til en lang række andre stager (f. eks. Ketting p. 2468 og Emmerlev, Tønder amt p. 1377).

**Manuale* (håndbog til udførelse af de liturgiske handlinger), 1400'rne, pergamenthåndskrift i oktav, 16,5 × 12 cm, på 88 blade, skrevet med gotisk misalskrift og med simpel initialudsmykning i rød farve. Uvist om dansk eller udenlandsk. Frederik III. medtog håndskriftet sammen med »Kong Waldemari Lovbog in octav paa tydsk med Muncke Literis skreven, henved 200 Aar gammel, efter gammel viis indbunden« (præsteindb. 1755) ved sit besøg i kirken 9. sept. 1669. Manualet er nu i det kongelige bibliotek.

Som *alterkrucifiks* (fig. 15) tjener et lille, 30,5 cm højt trækrucifiks (sikkert til processionsbrug) fra sidste fjerdedel af 1400'rne, af tidens mest almindelige type; nyere kors. Sekundær, skidengul staffering, grøn tornekrone, sort hår og



Fig. 10 a—c. Notmark. Apostelfigurer i altertavlen (p. 2493).

N. E. 1957

skæg, hvidt lændeklæde, postkasserødt kors. 1809 anbragt i koret over skriftestolen (præsteindb.).

To *†røgelsekar* er omtalt i præsteindb. 1809, 1) sikkert romansk, »rundt«, »af Messing, som veier $\frac{1}{2}$ Pund« og 2) sikkert gotisk, »pyramidalformet«, »af Kobber, som veier $2\frac{1}{2}$ Pund.«

†Messehageler. 1607 havde kirken tre hageler; en rød fløjlsdagel solgtes samme år til Oksbøl for 9 dlr.¹⁵.

Alterskranke, nyere, af forkrøppet form, med rundstok-tremmer. Indtil 1839 har kirken rimeligvis haft to skamler, een til modtagelsen af vinen og een til brødet, eftersom det dette år hedder: ønskes alterets bænke erstattet af et gitterværk³⁵.

Døbefont, romansk, af granit, af ranketype (jfr. Svenstrup p. 2554), ca. 75 cm i tv. Kvadratisk fod med primitive hjørnehoveder og på siderne (halvt skjult i gulvet) en løve, en slags firfodsdyr, dito og ranke. Nordvestligt i korets vestfag (Mackeprang: Døbefonte p. 334 f.). Glat *dåbsfad* købt 1691, eftersom der tilforn intet var udi dåben¹⁶, 42 cm i tv. Som *dåbskande* tjener den tidligere alterkande af københavnsk porcelæn, sort, med guld kors, nævnt i inven-

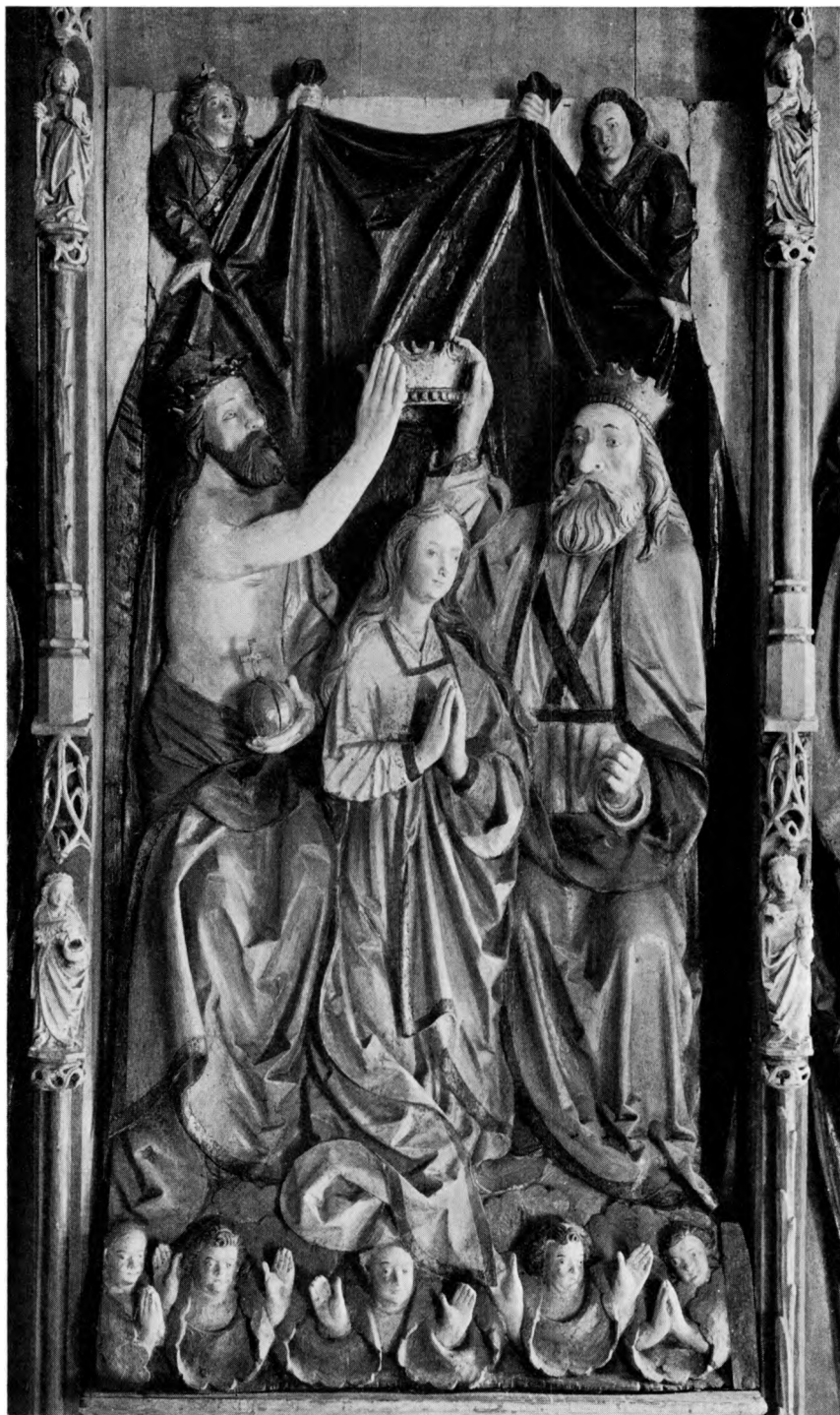


Fig. 11. Notmark. Altartavleens midtfelt (p. 2492).

N. E. 1957



P. Koch 1957

Fig. 12. Notmark. Håndklædeholder (p. 2500).

tariet 1860³³ (som vinkande). * *Tinkrus* med låg, 19,5 × 13,5 cm, tidligere dåbskande. På låget graveret: »Denne Kande skænket til Kirken af Anna N. With.

Notmark i Januar 1830«. I museet på Sønderborg slot (nr. II, 62).

Håndklædeholder (fig. 12) fra slutningen af 1700'erne, omtrent som Lysabild (p. 2416), men bedre bevaret. Rødmalet. I mellemstokværket.

Korbuekrucifiks (fig. 16), sengotisk, fra o. 1525, med slankt, harmonisk legeme og lemmer, stærkt idealiseret, uden den gennemarbejdning af musklerne, der bl.a. er så karakteristisk for arbejder fra Claus Bergs værksted. Figuren svarer i næsten alle enkeltheder til Kristusskikkelsen i Ørsted kirke (Odense amt)³⁶, hvis kors ligeledes er af samme type. Notmark-figuren skæmmes af en hæsleg, lysgrøn farve, der stammer fra restaureringen 1907 ved kunstmaler Hans Hampke, Slesvig; håret er sort, lændeklædet blankt polerguld, med blå inder-side. I sin beretning (kronik) vedrørende istandsættelsen skriver Hampke: kridtgrund og gamle farverester var næsten overalt forsvundet; korset har været grønt med røde kanter; det manglede Matthæusengelen, ørnens ene vinge og samtlige blomster i evangelistfelterne; det bemærkes endvidere, at den vandrette korsarm ligger mærkværdig højt, og at figuren manglede fire fingre på højre og tre på venstre hånd. Figuren 170 cm høj. 1809 »bag Kirkedøren« (præsteindb.), nu under gjordbuen mellem korets to fag.

†Korgitter(?). 1792 solgtes ved auktion »Chorsdørrene«¹⁴.

Prædikestol i landlig ungrenæssance, skåret over samme læst som Ketting, og sikkert den ældste af trekløveret Notmark-Ketting (1571, p. 2472) -Tandslet (1576, p. 2435) og vel skænket kirken af Thomas Stures enke, Berte Ahlefeldt,



N. E. 1957

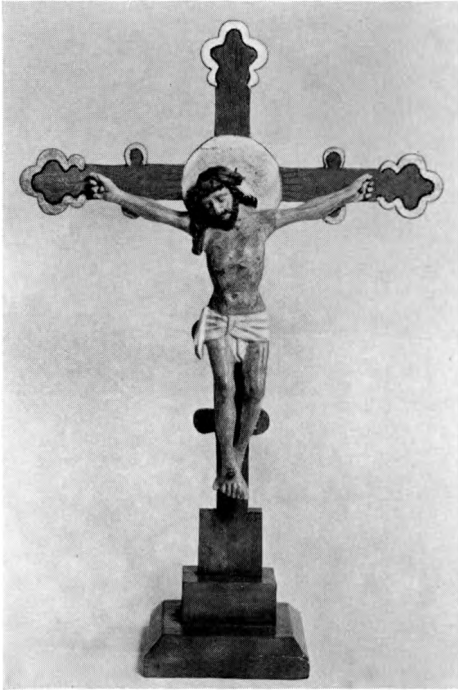
Fig. 13. Notmark. Alterkalk 1693, af J. Matzen, Sønderborg, med bæger vistnok 1781, af Chr. Clausen, Sebbelev (p. 2496).



E. M. 1961

Fig. 14. Notmark. Sygekalk 1661, af J. Matzen, Sønderborg (p. 2496).

engang efter ægtefællens død 1563. Den lille stol, der er flyttet fra sin oprindelige plads 1879³⁷, noget omdannet og suppleret med fyr, har fire gamle fag og mod syd halvandet fag af fyr. Storfelterne har (som Ketting) en smal, omløbende karnisramme, der foroven ender i en lille klods, som bærer en bred kølbue. Her er fordybte versalindskrifter, der hentyder til reliefferne nedenfor: 1) »Tomes Stvr d[em] G[ott] g[enedig]«, over hjælmet våben hvorover stort englehoved. 2) (Fig. 17a) »Christvs af chrvtze«, over Golgathagruppe med Maria og Johannes. 3) »Barth Stvren«, over hjælmet Ahlefeldt-våben, hvorover englehoved (jfr. fig. 17a). 4) (Fig. 17b) »De vp erstandinge«, over opstandelsesscene. Forlæggene for de enkelte scener er beslægtede med, men ikke de samme som Kettings. I vinklerne over kølbuerne er der indsnittede blomster. På hjørnerne står naive, men kraftfuldt skårne hermer uden attributter — billedskæreren har ikke, som på Ketting, voget at give sig i kast med hele figurer. I postamentfelterne er der fordybet, kartoucheagtig ornamentik omkring diadem-, profilhoveder og masker. På postament- og frisefremspring, hvoraf de tre midterste er hjørnebøjede, er der masker, løvehoveder, englehoveder etc. skåret i



N. E. 1957

Fig. 15. Notmark Alterkrucifiks, sikkert oprindelig processionskrucifiks (p. 2497).

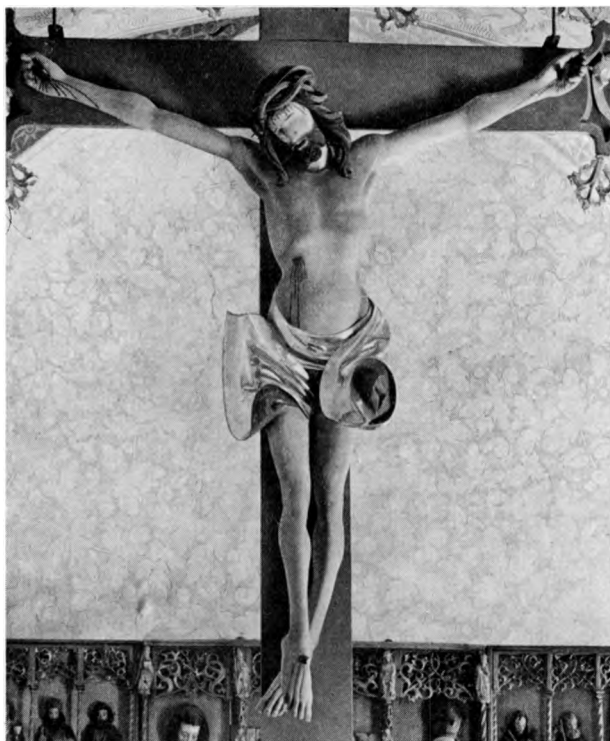
guld) fra 1879 er fjernet; dens plads er på korbuens sydvesthjørne; tidligere var den anbragt mellem andet og tredje sydvindue³⁹.

Stoleværket er fra 1879, da tømremester C. Jacobsen fik 1445 mk. for 222,31 løbende meter kirkestole¹⁰; de er i nygotisk stil, med spidsbuede, glatte gavlstykker, der har bryst for sæderne. På loftet en del barokke døre med arkader. Formentlig er de sidste af kirkens ungrenæssance-stader fra 1557 (vistnok de ældste daterede kirkestole i Sønderjylland) blevet udskiftet 1879. Endnu 1847 var hele sydrækken, øst for døren bevaret. Pastor Knudsen skriver⁴⁰: På stolene er der »udskaarne Ansigter af Biskopper, Riddere eller ogsaa Blomster og andre Figurer«; en stol ved prædikestolen bar Sturernes våben og årstallet [15]57. 1857 blev der sat døre i de stader, der manglede dem (98 rdl.)³⁸. Om panel anvendt i præstestol, se ndf.

Præstestol (jfr. fig. 7) sammenstykket 1656 med benyttelse af midtpartiet af et lavt renæssance panel, der har arkader med skællagte skiver og formentlig har været endepanel i de faste stolestader. Øverst på det høje rygpanel indskårne versaler: »Georgivs F[ilivs] Crvcovivs me dedit«, på baldakinens frise: »O Gvd ver mig arme synder nadig Lvæ XVIII anno 1656«. Sekundær staffering. I korets nordøsthjørne⁴¹.

Skamler. 1) »IHSKBMMH 1749«, indskåret på sædet; æselrygudskæ-

indlagte plader af mere finåret eg end stolens træ. I frisefeltene toliniet, fordybet indskrift med versaler: »Wol den heren frvchtet, de leth / sick gerne vnderwisen vnd wol / sick fro dar tho schicket, de wert gnade vinden / wol na gades worde fraget, de wert idt rickhen(?) ave ... amen«. Det halve fag mod vinduet er dekoreret med en maske i cirkelramme. Underbaldakin og bærestolpe fra 1840³⁸ eller måske fra 1879, da stolen flyttedes og fik ny trappe med gelænder; tømremester C. Jacobsen fik da 30 mk. for at omsætte og »bearbejde« prædikestolen »med krone«, 75 mk. for trappen¹⁰. Himlen er samtidig med stolen, men ændret. Frisefremspring med indlæg som stolen, sekundære englehooved-topstykker. Stolen står nu (siden 1907?) i blankt træ med lidt guld, efter at en maling (fire gange hvidt med ægte



N. E. 1957

Fig. 16. Notmark. Korbuekrucifiks (p. 2500).

ring i de lodrette støtter. Anbragt under orglet. *2) 22 cm høj, dannet af ryghvirvlen af en hval. I museet på Sønderborg slot (nr. II, 33).

Kirkekiste, senmiddelalderlig, jernbeslået, med fladt låg, 149 × 54 cm, 51 cm høj, omtrent svarende til *Starup (Haderslev amt p. 154). Kisten, der nu findes i museet på Sønderborg slot (nr. II, 32) med betegnelsen »Troidkisten«, stod allerede 1809 på loftet (præsteindb.). Ifølge pastor Knudsens beretning 1857 skulde den hidrøre »fra gammel Tid, da man her i den katolske Tid opbevarede Mariæ Klædning, som man benyttede paa hendes Høitidsdag, da man iførte hendes Billede denne Dragt...«, og herfra er denne beretning gået videre til senere skrifter om kirken. Præsteindberetningen 1809 ved imidlertid intet om dette og meddeler kun, at der på loftet findes et meget gammelt (tomt) egeskrin, og der kan vel heller ikke herske tvivl om, at kisten er kirkens gamle dokumentsskrin. Det vides, at kirkens gamle dokumenter 1575 på Frederik II.s befaling blev udtaget af Notmark kirke og ført til Nyborg slot, hvor endnu bevarede afskrifter blev taget⁴².

Pulpitur i vest, lavtsiddende og udført 1907 til orglet, der før havde haft plads over alteret. Tidligere har der været pulpiturer i vest og i skibets nordside (de kombineredes 1720, og den bageste kvindestol inddroges til trappe)¹⁶, i

»nordkapellet«⁴⁰ samt på korets østvæg over alteret (til orglet)⁴³; muligvis forsvandt kapelpulpitret 1879³⁷, de andre først 1907 (kronik).

*Orgel*⁵⁴ 1856²⁴, af Demant, Odense, hovedrepareret 1895 af Marcussen og søn¹¹ (ni stemmer); det tidligere værk var leveret 1792 af J. H. Angel¹⁴. Det oprindelige værk, hvis mester ikke kendes, hørte sammen med den smukke façade, hvis topstykke bærer årstallet 1769. Det er den almindelige senbarokke façadetype, der genfindes i flere af Sønderjyllands orgler, bl.a. Højer (Tønder amt p. 1042), Nybøl 1721 (p. 2280) etc., med halvrundt midttårn, smallere, spidsvinklede sidetårne adskilt fra hovedtårnet af plane, etagedelte pibefag; gennembrudt ornamentik med rocailleværk, noget suppleret 1792¹⁴ og 1907 (kronik). Nu ingen vinger. Ornamenterne har, i overensstemmelse med de oprindelige forhold, forgyldning, træværket sekundær, lidt trist staffing. Indtil 1907 havde orglet (som i Vilstrup, Haderslev amt p. 392, Ulkebøl p. 2346 m. fl.) plads over alteret; herfra fjernedes det 1907. Nu i skibets vestende.

**Pengebøsse* af eg, drejet, med jernbeslag og kort jernkæde, 22 cm høj, 13,5 cm i tv., rødmalet; nu i museet på Sønderborg slot (nr. II, 61), måske identisk med den »Kierke Blok«, der 1737 betales med 4 rdl.¹⁶

†*Klingpung* købtes 1767 for 2 rdl.¹⁶. I inventariet 1860³³ beskrives den som en »tavle« af sort fløj med sølvklokke.

Salmenummertavler. I koret to enkle med buet overkant, uden ramme, til ophængning af træskiver med malede tal, i nordre tilbygning to lignende til »Altergang« og »Daab«, det ene sæt sikkert fra 1856²⁴, det andet fra 1876, da snedkermester J. P. Olsen forfærdigede to nummertavler (3 mk.)¹⁰.

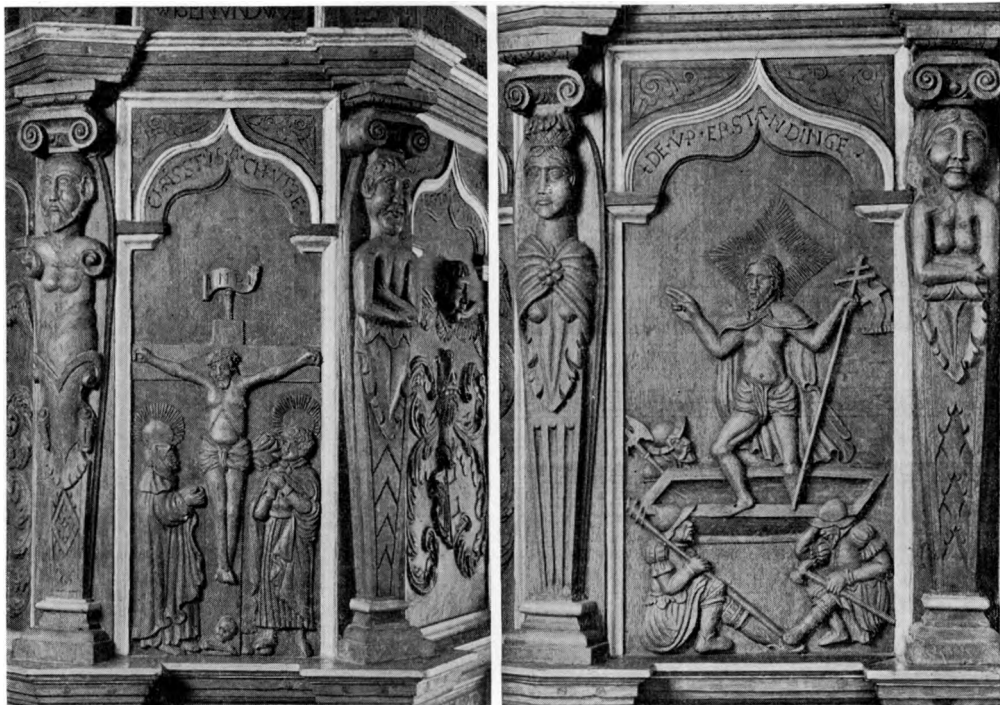
Fire *præstetavler*, hvoraf kun de to kan betegnes som præsterækketavler, mens de to er mindetavler over enkelte præster, hænger bag på altertavlen:

1) Iürgen Petersen, d. 1749. 2) Matthias With, d. 1797, og Iørgen Petersen With, d. 1822, sikkert opsat af sidste. 3) »Sveno Laurentii Svensen«, d. 1830, samt 4) Iørgen Hansen, i Notmark 1830—45, herefter i Egen og 11. febr. 1848 biskop over Als og Ærø. »Bispedømmet ophævet d. 26. August 1864; døde den 16. August 1889«. Endvidere Bertel Godt 1845—66, »Superintendent 1866, døde den 12te Juni 1885«, Frederik Petersen 1846—49, d. i Saarbrücken 1859, Holger Christian Clausen Fangel 1848—93. Kirkens to egentlige *præsterækketavler* er nyere, hver udskåret i een svær egeplanke. På nordre tilbygnings vestvæg.

†*Præsterække*, kalkmalet, se p. 2492.

Malerier. Foruden Eckersbergkopien af Jesu bøn i Gethsemane (tidligere altertavle, p. 2495) findes to præstemalerier i kirken, begge sikkert malet af samme maler og formodentlig ca. 1654 (jfr. ndf.). De må derfor forestille⁴⁴:

1) (Fig. 18) Frederik Cruckow [den ældre] (præst i Notmark 1606—48) og hustru. Brystbilleder på hver side af krucifiks. Olie på træ, 33 × 59 cm. Bred sort og forgyldt ramme (plads, se ndf.).



N. E. 1957

Fig. 17a-b. Notmark. Prædikestolens 2., 3. og 4. fag (p. 2501).

2) Jørgen Cruckow [den yngre], ovennævntes søn og efterfølger (ca. 1648—1682), knælende med hustru, tre sønner og en datter (een dødfødt datter) under Kristus som verdensdommer flankeret af engle med krone og sværd og herunder to basunblæsende engle. Dødssymboler. Aldersangivelser, ved ham: »Æt. 44«, ved hende: »Æt. 28«. nu ødelagt. Olie på træ, 81,5 × 85,5 cm, i dyb, sort og forgyldt ramme. Ifølge pastor Knudsens beretning 1857⁴⁰ hang begge billeder »i Nærheden af Indgangsdøren«, nu på nordre korsarms nordvæg.

To *lysekroner* og *seks lysearme* skænkedes 1907 (kronik). **Lysekrone* lavet af foden af et forgyldt barokbord, i museet på Sønderborg slot (nr. II, 31).

Kirkeskib, skoleskibet »Danmark«. I nordre tilbygning.

†*Kuriositet*. I præsteindb. 1755 nævnes, at Frederik III. under sit besøg i Notmark (jfr. p. 2496) undersøgte »Hans Tarters Morder Kniv«, der åbenbart har været opbevaret i kirken. Denne Hans Tater var en bandefører, der husede på Als med røveri og mord; banden blev fanget og henrettet 1634⁵⁵.

Sejerværk leveret 1874 af I. Bleshøj og skænket af boelsmand Petersen i Notmark. Skive mod syd; 1885 forsynedes den med minutviser¹¹.

Klokker. 1) (Fig. 21) 1442. Klokkens eneste indskrift er årstallet, og det er den ældste danske klokke med arabertal. 94 cm i tv. Omhængt 1946 af Aug. Nielsen. (Uldall p. 50).

2) 1652, støbt af Baltzer Melchior. Reliefversaler, i frisen: »Gloria in excelsis deo. Baltzer Melchior me fecit anno 1652« (»ære være Gud i det højeste. B. M. gjorde mig i året 1652«), på legemet i retkantet felt: »Lavrentivs Iohannis episc. / David Monrad p[r]æpos. Georgius F. Crvcovivs pastor loci procuravit« (»... Jørgen Cruckow, stedets præst, sørgede for [anskaffelsen]«). På den modstående side relief (14 × 9 cm) af korsfæstelsesgruppe. — Klokken afleveredes 1918 til krigsbrug, men kom aldrig længere end til Sønderborg. Genophængt 1921⁴⁵.

Klokkestol, delvis fra 1600'rne, men med flere fornyelser, af eg, med 2 × 3 lodrette stolper, forbundet ved tværstivere og støttet af skråstivere; på den inderste af de vestlige stivere, længst mod syd, indhugget: »An(n)o 1752«; på den yderste af det midterste sæt mod øst: 1730, endvidere 1749 DTM, 1746, HB 1900, 1854; på en fyrretræssstiver: 1840. 1690 blev det tømmer, hvori den yderste klokke hang, fornyet¹⁵.

GRAVMINDER

Epitafier. 1) (Fig. 19) 1569. Thomas Sture, d. 1563 og hugget af Jacop van der Borch⁴⁶. Indskrift med reliefversaler: »Anno domini 1563 den 20 novembirs(!) den aventh / tho 7 vre is de erbar vnd ernveste Tomas Stvr / Wolves son amptman vp Svnderborch vnd Nor / borch arfgeseten tho Helwit vnd Gammelga / rde van dessem iamerdal in ware erkentn / isse vnd gvder vornvft christlich vors / cheden dem Got genedich si sin elike / hvsfrowe is ein Avelvelth gebaren vnde / hedt frow Barta selige Peters dochter«; nederst på kantprofilens hulede led under gravskriften læses stenhuggerens signatur med fordybede versaler: »Anno 1569 do vort dit gemaket van Iacop van der Borch«. Det vides ikke, hvor denne mester har haft sit værksted (af den plattyske sprogform, der var Sturernes, kan intet sluttes)⁴⁷; en usigneret replik af Notmarkstenen, fra 1571, findes i Steinberg i Angel (Landkreis Flensburg p. 342), og en nu forsvundet sten i Haderslev domkirke (Haderslev amt p. 176 nr. †1) er tilskrevet værkstedet. Mester Jacop har i sin fremstilling forladt det gængse, stive, symmetriske gravstensskema; han vender sig mod det stillestående og har søgt at skabe bevægelse i relief og figurer, dvs. han har arbejdet efter forlæg med nye signaler; det gælder ikke blot de to hovedpersoner, hvor ridderen ses i fremadskridende gangart, men også de efter Flötner-plaketter kopierede dydefigurer⁴⁸, »de Starckheit« og »Gedvlt« foran de flankerende pilastre, og de vingede »Gelofe« og »de Lefe« på bueslaget i de øvre hjørner, samt det store »dommedagsbillede«, der er hugget efter samme forlæg som billedet i Frans Floris' altertavle i Sønderborg slotskapel (se p. 2135 fig. 5), og som viser Kristus med hævede arme på regnbuen flankeret af apokalypsens 12 ældste (eller apostlene?) og den bøn-faldende Maria. Det er helt i fremstillingens ånd, at det lille krucifiks mellem



N. E. 1957

Fig. 18. Notmark. Maleri o. 1654, sandsynligvis af Frederik Cruckow den ældre og hustru (p. 2504).

afdøde og enken ikke er frontalt, men drejer sig mod Thomas Sture. Over pilastrene ses hovedpersonernes fædrene våbner (Sture-Ahlefeldt), på postamentfremspringene et Blome- og et Ahlefeldt-våben, vidnesbyrd om, at det er svigersønnen, Hans Blome (fra 1567—71 amtmand over Sønderborg og Nordborg amter), der i forening med den langt senere afdøde enke har bekostet epitafiet. Stenen, af hvid kalksten (næppe sandsten?), måler 232 × 142 cm og er indfattet i en træramme, som endnu bærer spor efter hængsler for fløjdøre, og både sten og indfatning har været prægtigt stafferet. Trærammen står nu i brune og gule farver, mens stenen har lysblå baggrund, mod hvilken figurerne tegner sig hvide (med uægte forgyldning). Oprindeligt har det store epitaf stået på nordvæggen i korforlængelsen, der muligvis (jfr. p. 2490) er opført som gravkapel for Thomas Sture; over begravelsen (p. 2510) har der da sikkert (som i Steinberg) ligget en »egentlig« gravsten (jfr. †gravsten over Otte Breide p. 2510). 1907 flyttet til nordre udbygningens nordvæg (kronik). Fløjene var måske fjernet 1879, da man ansøgte om at måtte flytte epitafiet »unter Verkürzung der Einfassung«⁴⁹.

Ved epitafiet skal Thomas Stures †rustning og *kårde have været ophængt. Rustningen var forsvundet, da pastor Knudsen i 1850'erne beskrev kirken; kården⁵⁰, som han betegner som gammel og forrustet, er sikkert identisk med den, der — under betegnelsen II, 34, »Thomas Stures Sabel« — opbevares i mu-

seet på Sønderborg slot; den er 105 cm lang, omtrent som Ada Bruhn Hoffmeyer⁵⁶ II, 44 nr. 6 og ifølge samme fra o. 1530—40.

2) (Fig. 20) 1697. Johan Franz v. Aichelberg⁵¹, »15 Jahr gewes. hochfürst. Schl. Hol. Norburg Rath's u. Amtmans zu Norburg u. Seebigaard, so gebohr. A(nn)o 1629 den 13. Dec.« ...entschl. 13. dec. 1692, og »Fr. Annen Sophien v. Aich. gebo. v. der Trautenberg, genant Beyer« ... gebo. 13. dec. 1637 versch. 3. Jan. 1694. »Setzten dieses aus Schuldikeit u. Liebe die semtlich Kinder A(nn)o 1697.« Stort, snedkret barokepitaf, et maleri i ovalramme kronet af afdødes alliancevåben og med gravskriften i bladindrammet hængestykke. Storakantus-ornamentikken, der netop nogle år tidligere (især med det Peter Petersenske værksted i Tønder) havde holdt sit indtog i Sønderjylland, er her behersket anvendt, men ofte med dyb underskæring. Uden om maleriets ovale blomsterramme er der fastgjort 2 × 15 hjelmede våben, til heraldisk højre mandens familie, alle med navnebånd under (alle begyndende med v[on]): 1) Schneweis, 2) Weydeg, 3) Herzenkraft, 4) Schneweis, 5) Leobeneck, 6) Rindsheit, 7) Lembach, 8) Klencken, 9) Bicker, 10) Hadewich, 11) Quernheim, 12) Schelen, 13) Welwelt, 14) Ripperda, 15) Twickel; til heraldisk venstre hustruens:

1) v. der Tanne, 2) letzen, 3) Cornet, 4) Borstel, 5) Kannenberg, 6) Marenholz, 7) Borstel, 8) Ahlefelt, 9) Buchwalt, 10) Rantzau, 11) Berkentin, 12) Wenckstern, 13) Winterfelt, 14) Brocktorff, 15) Buhlau. Det udmærkede, efter et stik udførte maleri (på træ) forestiller profeten Ezekiels syn: de dødes opstandelse. Såvel dettes som rammeværkets farver er dunkle af tiden; rammens farver, der sikkert engang er opmalet i tilknytning til den oprindelige staffing, holder sig i hovedsagen til rødt, blå og guld; det glatte, udsavede bagbrædt er sort. I korets vestre fag på nordvæggen, hvortil det vel er flyttet 1907; 1809 havde det plads i koret (præsteindb.); ifølge kronikken hang det i nordre tilbygning mellem den katolske altertavles midtskab og de Cruckowske præstemalerier.

Mindetavler, se under præstetavler p. 2504.

†*Epitaf*, o. 1591, over to sønner af Ditlev Rumohr [og hustru Anna Breide, f. Fikkese, d. 1551], Otte, f. 4. aug. 1587, d. 4. aug. 1591, og Kaj, f. 2. aug. 1591, d. 4. aug. samme år. Lange, versificerede indskrifter på latin (linjernes begyndelsesbogstaver danner de afdøde børns navne) ved pastor Johs. Monrad⁵². Ifølge pastor Knudsens meddelelser⁴⁰ hang der i koret en meget beskadiget tavle med Rumohrs og Breides våben. »Det er,« skriver han, »formodentlig den samme meget beskadigede og nu næsten aldeles ulæselige Trætavle, som nu [1857] ligger oppe paa Præstegaardens Loft.«

Gravsten. O. 1826. »Hans Hansen, Møller paa Østerholm, født den 14. Juni 1778, døde den 27. Marts 1826« og hustru Cathrine Kirstine Hansen, f. Mindelberg, f. 1. aug. 1792 ved Fyenshav, d. 29. marts 1871 på Østerholm mølle. Kalksten, 173 × 102 cm. Tværskrift med reliefversaler. Ved våbenhusets østmur.



Hude fot.

Fig. 19. Notmark. Epitaf 1569 over Thomas Sture, død 1563 (p. 2506).

†*Gravsten.* O. 1551, over Otte Breide og hustru, endnu 1842 liggende over Breides begravelse i koret: »Anno 1544 up Pinzste Nacht is de erbar Otte Breide in Gott entslapen. [15]51 des Sonavent na Martini is Fro An Breid in Gott entslapen«. Det er denne sten, der hos senere skribenter er blevet til et til Thomas Stures svarende epitaf³.

(†)*Begravelser.* I kirken har der været begravelser for familierne Breide, Sture og Aichelberg. De sidste to nævnes i præsteindb. 1755 som værende i koret, og ifølge pastor Knudsens beretning lå Otte Breides sten endnu 1842 over hans begravelse i koret. Det tør antages, at Breiderne [til Søbo] har haft deres begravelse i det oprindelige kor, mens Thomas Stures begravelse er under alteret i korforlængelsen (p. 2507) ud for hans epitaf, der oprindeligt havde plads på forlængelsens nordvæg.

Kirkegårdsmonument, 1921, over sognets faldne fra verdenskrigen 1914—18 (jfr. p. 2485).

KILDER OG HENVISNINGER

LA. Åbenrå. Notmark præstearkiv: R. (1419)—1863. Skrivelser og tingsvidner ang. Notmark præstekald, indberetninger om præstekaldet m. m. — Ca. 1691—1834. Kirke-regnskabsbog. — *Sønderborg provstearkiv (efter 1879):* 1879—1920. Sager ang. de enkelte sogne. Nordborg, Notmark. — *De augustenburgske godser, aflevering fra Kiel, CIV*, nr. 117. 1774—1850. Nottmark, Kirchensachen. — *Biskoppen over Als og Ærø:* Sager ang. de enkelte sogne. 1734—1864. Notmark etc. — *Augustenburg kirkeinspektorat:* 1579—1741. Notmark kirkeregnskabsbøger. — 1746—1802. Kirkeregnskaber og -bilag. — *RA. Ministeriet for Kirke- og Undervisningsvæsenet. I. Departement 1848 ff. Kirkesager:* Kirkeregnskabsbøger for Als og Ærø stift 1692—1860. Nottmarcks Kirchen Rechnungsbuch 1776—1860. — Ærø-Als stift. 1847—59. Kirkeregnskaber for Lysabild-Notmark. — *Rtk. Revid. rgsk. Kirkeregnskaber:* Nyborg provstis kirkeregnskaber 1662—74. — Se i øvrigt arkivalier for Sønderborg provsti i almindelighed p. 2051. — *Kgl. Bibl.:* Præsteindberetning til Thurah 1755. — *Ny kgl. Saml.* 2683, 4to. Bd. III: Pastor Chr. Knudsen: Saml. til øen Ais' historie og beskrivelse. — *NM:* Præsteindberetning af J. P. With 26. juli 1809. — *Ved embedet:* Embedsbog ved Nottmark Præstekald, begyndt 1811, afsluttet 1843. — Protocol for Kirkeforstanderskabets Forhandlinger i Notmark Sogn 1869 [—1923]. — Kronik o. 1890 ff., med tilføjelser 1921 til kirkebeskrivelsen. — Kirkeklokkecirkulære 1918 (NM). — Museumsindberetninger af S. A. Claudi-Hansen 1910 og P. Kr. Andersen 1938 (inventar). — Foreløbig beretning vedr. afdækning af Anne Breides våben, af Egmont Lind 1962. — Undersøgelse og beskrivelse ved Elna Møller og Erik Moltke 1957 og 1961 samt Poul Koch 1957. Supplerende oplysninger ved Jørgen Slettebo 1961.

Haupt II, 412 ff. — Elisabeth Evers: Die Kirche zu Nottmark, i *Heimat-Blätter*, 1919, nr. 3. — J. Raben, i *Fra Als og Sundeved*, XI. hefte, 1936, p. 10 ff. — Frede Christensen, i *Den nordslesvigske Kirke II*, 336.

¹ RA. Hans d. Y. 12. Diverse sager vedr. Hans d. Y. Sagligt ordnet. 1564—1622. Læg 6. Sager vedr. kirkerne 1570—1607; jfr. Notmark præstearkiv: B. (1419)—1863. Skrivelser og tingsvidner ang. Notmark præstekald, indberetn. om præstekaldet m.m. —

sml. desuden Raben p. 31. ² *Diplomatarium Danicum III* rk. I. bd. nr. 179 ³ Kanc.

Brevb. 28. febr. 1573, jfr. 25. juni 1574. 1571 var der optaget en registratur over kirkens



Fig. 20. Notmark. Epitaf 1697 over Johan Franz von Aichelberg (p. 2508).

arkiv, se De ældste danske Arkivregistraturer V, 1910, p. 1127 ff. ⁴ Repertorium. 8. og 20. april 1487. Det skyldes den kgl. overhøjhed, at kirkens manuale fra 1400-tallet er bevaret i det kongelige bibliotek i København (Gl. Kgl. Saml. 3453, 8°); det er kommet til København i forbindelse med Frederik III.s besøg i kirken 1669 (jfr. SJyAarb. 1942, p. 173 f.); Lauritz Nielsen: Danmarks middelalderlige Haandskrifter, 1937, p. 90 samt Ellen Jørgensen: Catalogus Codicum Latinarum Medii Ævi Bibliothecæ Regiæ Hafniensis., 1926, p. 221. ⁵ RA. Tyske kancelli. I. A. A.: (—1670). 98 II. Akter vedr. forhandlinger m. enkedronning Dorothea og Hans d. Y. om den gejstl. jurisdiktion på Als og Ærø m. m. ⁶ Kronens Skøder V, 553; jfr. Notmark præstearkiv: 1691—1834. Kirkerqsk.sbog. ⁷ Egen præstearkiv: Ca 4. Egen regnskabs- og optegnelsesbog (1750) 1886—98. ⁸ Danske Sagn III, 1931, p. 116, nr. 464. ⁹ Raben p. 11. ¹⁰ Augustenborg kirkeinspektorat: 1747—1885. Kirkerqsk. og -sager. ¹¹ Protocol f. Kirkeforstanderskabets Forhandl., etc. 1869 ff. ¹² De augustenborgske godser, aflev. fra Kiel, C IV, nr. 117. 1774—1850. Notmark etc. (jfr. SJyAarb. 1942, p. 195). ¹³ RA. Ministeriet f. Kirke- og Undervisningsvæsenet. I. Dep. 1848 ff. Kirkesager: Ærø-Als stift. 1847—59. Kirkerqsk. etc. ¹⁴ Augustenborg kirkeinspektorat: 1746—1802. Kirkerqsk. og -bilag. ¹⁵ Augustenborg kirkeinspektorat: 1579—1741. Notmark kirkerqsk.sbøger. ¹⁶ Notmark præstearkiv: 1691—1834. Kirkerqsk.sbog. ¹⁷ Fyns stiftsøvrighed: 1708—95. Als kirkerqsk. Læg: Notmark kirkerqsk. 1720—41. ¹⁸ Bjarne Stoklund: Kirkestalde, i Budstikken, 1957, p. 17 ff., 28. ¹⁹ Raben p. 29 f. ²⁰ 1722 blev der i »det øde og mørke« tårn indsat to vinduer, det nordre i et nybrudt hul (note 17). ²¹ På grund af rummets ringe højde er der til loftet benyttet stærkt krumvoksede bjælker eller bjælker med krumhugget underside. ²² Bl.a. 1724 (note 16). ²³ Aflev. fra Kiel C III 6 (Als bispedømmes visitatorsager) nr. 545. ²⁴ Sønderborg amtsarkiv: Sager til Sønderborg-Nordborg amters journal XVI (kirkesager). ²⁵ Restaureringsindskrift på østsiden af korbu. ²⁶ Mens de tre våbner er genkendeligt opmalet, var det til Anne Breide knyttede våben helt forvasket. Det fremtrådte som et vandret delt skjold med et ahorntræ i midtaksen, voksende fra felt 2 (hvidt) op i felt 1 (grønt), de tre grenede rødder omgivet af tre røde »roser« og med tre opadvendte pile som hjelmtegn. Ved en af-dækning foretaget 1962 af Egmont Lind viste det sig, at våbnet i sin oprindelige form i alt fald var vandret delt, hvorimod det må betegnes som usikkert, hvorvidt det var tre- eller firdelt. Ifølge Albert Fabritius oplyser Ide Rathlous håndskrevne anetavle, at Otte Breide var gift med Anna Schvinen (se Lehnsbaron H. Berner Schilden Holsten's Slægtetog 1944, I, 2. bd., 2. hefte, 558, jfr. p. 548), hvis våben havde en bjørn i skjold og på hjelm. ²⁷ Man kan næppe tillægge Joh. v. Schröders udtalelse i hans Topograhpie des Herzogthums Schleswig, Schleswig 1837, p. 111 (jfr. Raben p. 11 f.) nogen vægt, når han meddeler, at Thomas Stures *billede* og våben endnu er at se i hvælvingen, malet i fresko. Det er da heller ikke nævnt i Jensen: Statistik, 1841, p. 1629. ²⁸ Raben p. 31. ²⁹ Smalfeltets øvre rammestykke var ved skabets afkortning 1847/48 blevet genanvendt som nedre rammestykke, men vendt med oversiden nedad. ³⁰ En sammenligning mellem Notmark-tavlen og midtskabet i Herslev (Vejle amt), til hvis mester (apostelfigurene her er af en anden hånd) V. Thorlacius-Ussing i Danmarks Billedhuggerkunst, 1950, p. 112 med tvivl har henført Notmark-tavlen, viser flere uligheder end ligheder, og spørgsmålet om værkstedsfællesskab mellem de to må derfor henskydes, til en grundig undersøgelse af Herslev-tavlen foreligger. ³¹ Bag på midtskabets lodrette rammestykker er der spor efter to og to svalehaler for tværgående revler. Apostelfigurene var fæstnede med et (sekundært) søm gennem fodstykke og hoved (skulder), oprindeligt har de haft to dyvler i undersiden. Småfigurene af kirkefædre har været fastgjort med dyvler og lim. ³² Der har ikke været plads til f. eks. en drage (S. Margrethe) eller et andet dyr under figurens fødder. ³³ Augustenborg kirkeinspektorat: 1855—85. Kirkebygningerne, kirkeinventaret og kirkegårdene (under 1863). ³⁴ Raben p. 16 f. ³⁵ De augustenborgske godser, aflev. fra Kiel, C IV, nr. 82. 1819—46. Visitationsberichte auf Alsen. ³⁶ Jfr.

V. Thorlacius-Ussing: Billedskæreren Claus Berg, 1922, p. 95, der henfører hele Ørsted krucifiksgruppe samt Ketting Maria- og Johannesfigurer (p. 2482, note 47) til samme mester, en henførelse, der for de fire sidefigurers vedkommende næppe kan opretholdes.

³⁷ Sønderborg provstearkiv (efter 1879): 1879—1920. Sager etc. ³⁸ Als sønder herreds provstearkiv: 1839—68. Synsprotokoller.

³⁹ Heimatblätter 1919, p. 28 f. ⁴⁰ Pastor Knudsens saml. ⁴¹ I pastor Knudsens beretn. hedder det: Bag alteret har præsten en gammel stol med indskrift: Georgius etc.

»Dog bliver den nu taget bort i Sommer 1857, da Kirken for Enden af Alteret faaer et Sacristic.« ⁴² De ældste danske Arkivregistraturer V, 1910, p. 1129 ff. Pag. 1133 [1571] nævnes en kiste med breve, til hvilken der var tre låse; nøglen til de to havde kirkeværgerne, den tredje var i provstens besiddelse.

⁴³ Fornyet 1792 (note 14). ⁴⁴ Ifølge pastor Knudsens beretn. (note 40) forestiller malerierne Jørgen Cruckow og hans søn Frederik C. ⁴⁵ Raben p. 21. ⁴⁶ C. A. Jensen:

Gravsten nr. 575; samme, i Danmarks Billedhuggerkunst, 1950, p. 156. Kunstdenkm. Kr. Flensburg p. 57, 342 f. med litteraturhenvisninger. — Om Thomas Sture og Stureslægten, se A. D. Jørgensen: Historiske Afhandlinger, IV, 1899, p. 480 ff. og J. Raben, i Fra Als og Sundeved VI, 1932, p. 40 ff. ⁴⁷ V. Thorlacius-Ussing vil (Holland-Danmark II, 1945, p. 88) identificere stenhuggeren med en 1520 og 1543 omtalt Utrechter billedhugger. Herimod C. A. Jensen, i Gravsten p. 37. I et brev 1840 (Notmark præstearkiv: B. (1419)-1863. Skrivelser og tingsvidner ang. Notmark præstekald etc.) hedder det kort og godt: ... Sandsten ... Arbejdet er gjort i Holland. ⁴⁸ Jfr. Kunstdenkm. Kr. Flensburg p. 343. ⁴⁹ Augustenborg kirkeinspektorat: 1816—86. Korrespondancesager. ⁵⁰ Nævnt hos Johs. v. Schröder: Tophographie des Herzogthums Schleswig, Schleswig 1837, p. 111 (hvoraf man dog ikke kan slutte, at »sværdet« da var bevaret). Type og datering skyldes dr. phil. Ada Bruhn Hoffmeyer. ⁵¹ Jfr. J. Raben, i Fra Als og Sundeved, XXV, 1948, p. 9 ff. ⁵² Se Johs. Monrads ligprædiken 1609 over Ditlev Rumohr, Eine Christlike ... Lych Predige etc., Rostock 1610, p. 296 f., 361. ⁵³ Raben, p. 52, taler kun om, at der blev rejst et epitaf »i Lighed med Thomas Stures«, mens Elisabeth Evers ikke blot ved, at det har haft sit »Standort«, hvor prædikestolen nu står, men på hendes tid (1919) kunde gamle folk endnu huske det »sehr wohl, ohne dass sie jedoch imstande sind, es zu beschreiben«. Da præsteindb. 1755 og 1809 (eller Knudsens beretning 1857) ikke nævner et sådant epitaf, må dets tilblivelse skyldes senere misforståelser og forveksling med den forsvundne gravstens indskrift. ⁵⁴ Jfr. Else-Marie Boyhus: Orgeldispositioner fra Sønderborg amt, i SjyAarb. 1961, II, 241 og 246. ⁵⁵ J. Raben, i Fra Als og Sundeved VI, 1932, p. 68 ff. og Carsten Petersen, i SjyAarb. 1942, p. 174 f. ⁵⁶ Middelalderens tveæggede sværd, 1954.



N. E. 1957

Fig. 21. Notmark. Klokke 1442 (p. 2505).