



Fig. 1. Broager. Ydre med klokkehus, set fra nordøst. Efter tuschtegning af J. Kornerup 1862, i Nationalmuseet.

BROAGER KIRKE

NYBØL HERRED

Kirken var viet *jomfru Maria*¹. 1209 afstod Slesvigbispens tienden fra Broager til Ryd kloster (på sydsiden af Flensborg fjord), der til gengæld overlod bispens tienden fra Nybøl, hvilket fik pavelig bekræftelse 1255². 1385 havde den holstenske greve, Claus, patronatsretten, eftersom han dette år overdrog den til bispens og kapitlet i Slesvig mod patronatsretten over kapellet i Kahleby, og ved midten af 1400'rne omtales kirken som liggende til Slesvig domkapitel³. Til belysning af kirkens forhold i middelalderen kan yderligere nævnes, at kirkens »fructus« [indkomster] ikke oversteg 60 gylden, og at der betaltes 24 skilling lybsk i cathedraticum⁴ (jfr. p. 2224 note 2). Endvidere flyttedes herredstinget hertil fra Nybøl. Ved reformationen kom kirken under landsherren, 1544 kongen — 1553 skete præstekaldelse ved amtmanden over Sønderborg i kongens navn⁵ — 1564 tilfaldt kirken hertug Hans den Yngre, 1622 blev den glücksborgsk, og 1779 vendte den tilbage til kongen, som i 1800'rne besatte kaldet umiddelbart gennem tyske kancelli.

De vidt om synlige tvillingtårne bruges som sømærke; i Danske Atlas (VII, 874) hedder det: »Kirken har to Taarne i lige Linie og af lige Høyde, som langt fra tiene de Søefarende til Landkiending«.

1627 stjal danske krigsfolk forskelligt fra kirken (jfr. †alterklæder p. 2308 og †sølvtoj p. 2313). — 1849 var der indkvartering af krigsfanger i kirken⁶.

Adskillige *sagn* fortælles om opførelsen af kirken med dens to tårne; eet er næsten

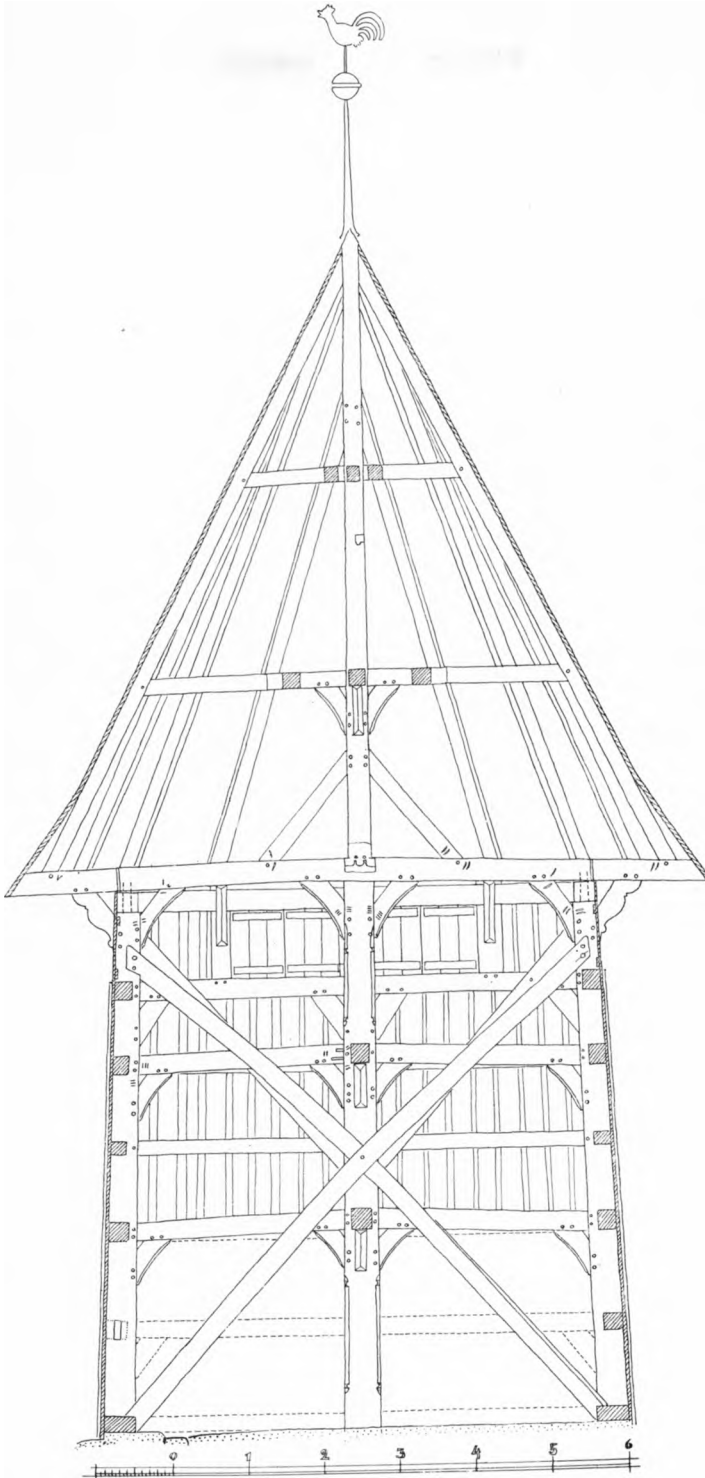


Fig. 2. Broager. Klokkehus 1650. Snit, set mod ost. 1:100. Målt af Elna Møller 1956.

identisk med Asser-Rig-sagnet om Fjenneslev kirke (DK. Soro p. 324)⁷, ifølge et andet byggedes kirken af den ene af to tvillingsøstre efter den andens død. Den fik to tårne, det ene mindre end det andet, fordi søstrene ikke var lige høje⁸. Også vandresagnet om en vred kæmpekvindes stenkast efter kirketårnene er knyttet hertil⁹. — En tradition vil, at samme bygmester skal have opført Eggebek, Breklum og Broager kirke¹⁰.

I sognet ligger *Egernsund kapel*, opført 1907—09 af professor, arkitekt Richard Dethlefsen, Königsberg, som stammede fra Broager.

Kirken ligger på halvøen »Broagerland«s højeste punkt, nordligt i den gamle landsby og hævet over denne. Kirkegården, der er stærkt udvidet mod nord og nordvest bl.a. 1858¹¹ og 1921—22¹², har i syd og på et stykke af vestsiden gamle mure af munkesten over syld af rå kamp; flere steder i de teglhængte mure ses »brændte« fuger, der må hidrøre fra reparationer; 1623 og 1634 omtales vestenden af den tegltækte, forfaldne ringmur¹³. I øst, hvor der 1861⁶ ved regulering af Smølvejen blev afgivet lidt kirkegårdsjord, og i nord er murene omsatte eller fornyede af genanvendte munkesten og gule sten. Langs murene er der lindetræer fra 1860¹⁴. Kirkegårdens nyeste del i nordvest, som omfatter en mindelund, hegnes af hække. Hovedindgangen blev 1858—59¹⁴ flyttet fra sydøsthjørnet til sydsiden nær østhjørnet, og fra den tid stammer trappen, støbejernslågerne og granitstolperne⁶. En tilsvarende indgang findes i sydvest.

I 1600'ernes første halvdel omtales mindst tre murede porte, således østre stegel 1612, nordre stegel og port 1622 og vestre port 1649¹³, der må være identiske med henholdsvis Broagerriist 1780¹⁵, Smølríst 1772¹³ og Skodsbølríst 1780¹⁵.

†*Kirkeriste*. Som det fremgår af ovenstående var de tre porte alle forsynet med riste, og der tales jævnlgt om opgravning af ristene (dvs. rensning af de tilhørende grave) således f.eks. 1655¹³.

Et fritstående *klokkehus*¹⁶ af træ (fig. 3) blev 1650¹³ opført lidt øst for kirken og ikke langt fra den sydøstre indgang, som i alt fald i forrige århundrede var kirkegårdens hovedindgang. Klokkehuset, som rejstes, fordi begge kirkens tårne var for svage til at »rumme« den store klokke, er med sin plan på ca. 7 × 7 m det største i landet; selve væghøjden, ligeledes ca. 7 m, er ringe i forhold til planens sidelængde, men medregnes det høje, ottesidede pyramidespir, overstiger bygningens højde andre danske klokkehuses ganske betydeligt. Den velbevarede konstruktion (fig. 2) af eg skiller sig både i opbygning og detaljer ud fra egnens middelalderlige klokkehuse. Tidstypisk er de mange løsholter, de korte kopbånd og dobbelttaglerne.

Tømmeren, som 1650 byggede klokkehuset, fik 603 mk. for sit arbejde, der antagelig har omfattet tømmerets tilhugning og afbinding, konstruktionens rejsning samt muligvis vægbeklædningen, men ikke spåntaget, der blev søm-met på i løbet af årene 1650—51 af Andres smed og Andres snedker (samme

mand?). Til de rene håndværksudgifter kom betaling for tømmer, brædder, spån, bræddenagler og spånsøm samt vindfløj (p. 2300). Allerede 1650 var adskillige mennesker beskæftiget med at overføre klokker og ur fra de murede tårne¹³; en tredje klokke blev ophængt over de to andre 1793, da korets tagrytter blev nedrevet¹⁷. De to lange krydsbånd, som ses på fig. 2, er en senere tilføjelse, muligvis fra 1750, da der blandt de udførte arbejder nævnes opførelsen af »der neuen Stütze«¹³. 1834 blev det vedtaget at forny hele taget i løbet af to år¹⁸. Da klokkerne 1904 påny blev overflyttet til de murede tårne, var der stærke kræfter igang for at få den interessante bygning nedrevet, men den undgik lykkeligt tilintetgørelsen, og 1912 blev den istandsat for 3744 mk.¹⁹. I dens østre halvdel er der indrettet et gravkapel, mens resten benyttes til materialrum og indeholder et kammer til sejerværket.

Kirken består af apsis, kor og skib, der antagelig tilhører 1200'ernes første trediedel; et samtidigt forberedt tårn, smallere end skibet, kom ikke til udførelse. Fra senromansk-unggotisk tid stammer et bredt vesttårn med to noget yngre spir, fra gotisk tid et sakristi på korets nordside og to korsarmskapeller på skibets østende, mens det førnævnte, fritstående klokkehus er opført 1650. Forsvundet er et våbenhus foran skibets syddør (1855), en tagrytter over koret (1793) og et benhus. Orienteringen har lille afvigelse til syd.

Bygningens tre ældste afsnit, apsis, kor og skib, af hvilke de to første kan være et par årtier ældre end det sidste, hæver sig ved de sirlige detaljer, sokkel, rundbuefrise etc., betydeligt over de andre teglstenskirker i Sundeved og på Als, og det må formodes, at Broager sammen med den nu så ødelagte Nordborg kirke er påbegyndt før de øvrige og antagelig lige o. 1200. Materialet er *munkesten* i munkeskifte, snart med tre og fire løbere på række, snart med løber-binder; de fortrinsvis hårdtbrændte sten varierer noget i størrelse og således, at de mindste sten optræder i øst; i korets nordmur er målene 27—28,5 × 11,5—12 × 8 cm, 20 skifter = 191 cm, i skibets vestgavl 30—31 × 13—14 × 10—11 cm, 20 skifter = 228 cm. *Riflede sten* ses nu kun i korets nordvinduer (sml. nedenfor).



Mogens Clemmensen o. 1915

Fig. 3. Broager. Klokkehus 1650, set fra syd.

Bygningen står på en profileret teglstenssokkel (p. 2202, fig. 10), som nu er forsvunden på den vestre del af korets nordmur og på skibets nordmur; vest for skibets syddør (dvs. fra vestkarmen) er soklen sænket halvandet skifte. — Apsiden er tredelt af 22 cm brede lisener og har desuden smalle endelisener mod koret; fornedet danner soklens øverste, skrånede led forbindelse mellem lisenerne, foroven er der en krydsende rundbuefrise, hvis sammenstød med de brede lisener virker noget kluntet.

Frisen er udført af smalle formsten og udgår fra afrundede konsoller. Umiddelbart over buerne er der et ensvinklet savskifte og to skifter, hvoraf det øverste er udkræget, med retkantet eller afrundet underkant. Koret har brede endelisener og ligesom

skibet en gesimsfrise (fig. 7) svarende til apsidens. Friserne har stået med hvidtet bund. Murhøjderne på apsis, kor og skib er henholdsvis 455, 603 og 610 cm.

Vinduer og døre. I hver af apsidens tre blændinger er der et vindue; af disse er kun det midterste oprindeligt, med halvstensstik og prydskifte af krumme løbere; det måler udvendig 170×94 cm (højde over sokkel 160 cm), i lysningen ca. 104×45 og indvendig 165×82 cm; lysningskanten er sat af løbere. Af sidevinduerne, hvis mål er omtrent tilsvarende, kan der ikke have været bevaret mange rester ved restaureringen 1924—27, og det kan ikke afgøres, om der har været grundlag for den nuværende udformning af vinduernes inderkarme²⁰. Koret har i nord en helt usædvanlig, delvis tilmuret vinduesgruppe bestående af et højt, rundbuet vindue kronet af et cirkelvindue, som begge blev tilmuret ved sakristiets opførelse. Det nederste vindue står nu som indvendig blænding og måler her 210×86 cm, i lysningen ca. 144×45 cm; dets ydre bredde er 90 cm, og cirkelvinduets ydre diameter er 64 cm. Begge vinduer har halvstensstik udvendig, og det nedre tillige et prydskifte af krumme løbere; alle vinduesstenene er tildannet af almindelige munkesten og riffelhugne. På vinduernes ydersmige er der rester af et 0,5 cm tykt, hvidt, afglattet pudslag. Det nedre vindue har rester af den oprindelige egetræsramme, som midt i buen har to små dyvelhuller, der må have tjent til fastgørelse af en midtsprosse. — Ved den førnævnte restaurering blev vinduesgruppen gentaget i syd, hvor muren var delvis fornyet ved indsætning af et stort, gotisk vindue, således at også frisen af krydsende rundbuer måtte rekonstrueres.

Skibet må have haft fire vinduer i hver langmur; heraf blev 1924—27 tre i nord genåbnet helt og eet i syd som udvendig blænding, mens sydsidens vestligste i stor udstrækning må være nymuret. De nordre måler udvendig $180 \times$

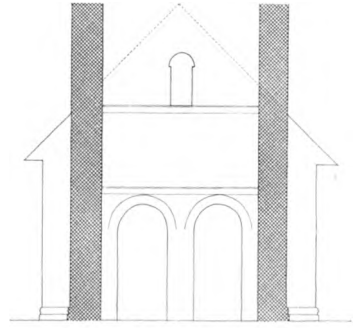


Fig. 4. Broager. Rekonstruktion af skibets vestgavl og det projekterede tårns nedre del (sml. fig. 5. og p. 2290). 1:300. Tegnet af Holger Schmidt 1961.

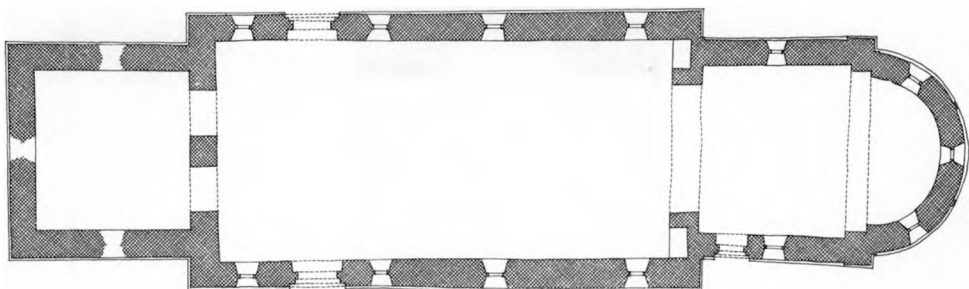


Fig. 5. Broager. Rekonstruktion af kirkens oprindelige plan, herunder det projekterede tårn (sml. fig 4).
1: 300. Tegnet af Holger Schmidt 1961.

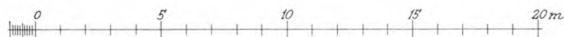
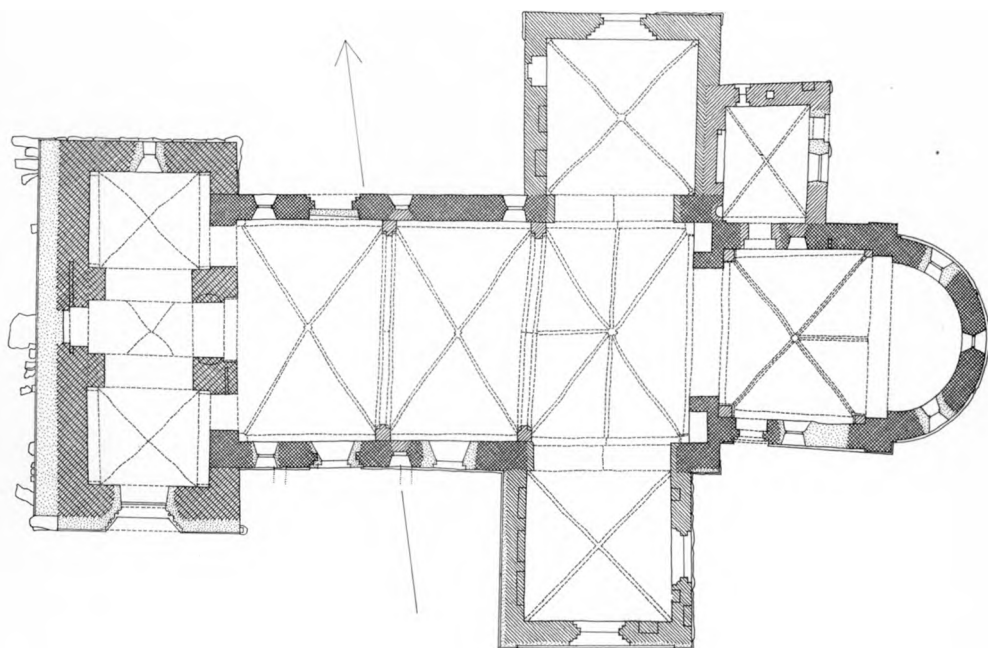


Fig. 6. Broager. Plan. 1:300. Målt af H. H. Olrik 1956. Tegnet af Holger Schmidt 1961.

88—98 cm, i lysningen 120×60 cm, indvendig 180×104 cm, og de er anbragt så højt i muren, at prydskeftets løbere ikke går fri af buefrisen.

Tre døre er bevaret, en præstedør i korets sydside (genåbnet 1924—27) og skibets to døre, den nordre som udvendig blænding (fig. 9), den søndre ødelagt af et vindue 1854. Alle er sokkelbrydende, med dobbeltfals og rundbuede stik udvendig, fladbuede indvendig. Præstedøren (fig. 8), der i lysningen måler 193×90 cm, har prydskefte af krumme løbere, mens norddøren, hvis lysningsbredde er knap 150 cm, har fladskefte af lige løbere mellem to halvstensstik; sidstnævnte dør har rektantede, ensidige kragbånd.



Fig. 7. Broager. Gesimsfrise på korets nordmur, under sakristitaget (p.2288).

El. M. 1956

Indre. Korets vægge har hver i ret stor højde en langblænding på knap en halv stens dybde; blændingernes skrå underkant er i højde med de nedre vinduers vederlag og deres overkant noget over issepunktet. Skibets vægge har ikke blændinger, men et skifte over dørenes vederlag mindskes murtykkelsen med knap en halv sten.

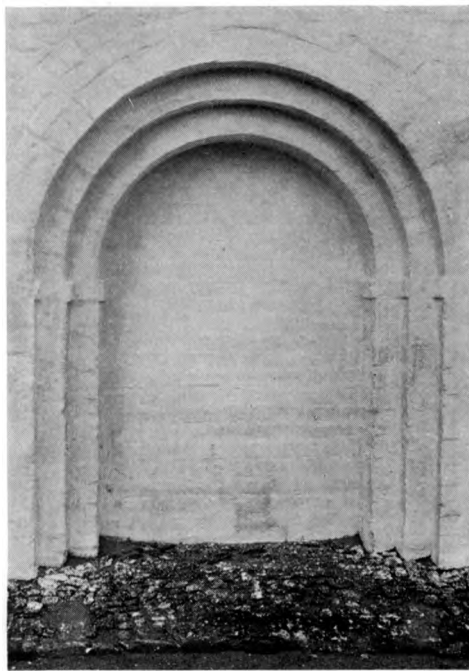
Apsisbuen er en noget fladtrykt rundbue, korbuen regelmæssig, 5,6 m høj, med retkantede kragbånd og helstensstik; den flankeres af lave, rundbuede, i plan rektangulære sidealternicher, der har halvstensstik med prydkifte af krumme løbere; de er 156 cm høje, 115—122 cm brede, og underkanten er hævet 50 cm over gulvet.

Apsiden dækkes af en halvkuppelhvelving, der er helsten tyk og af munkesten. Koret har haft bræddeloft fastgjort til bjælkernes underside med rundhovedede jernsøm og indlagt i en fals på den indre murrem. Af brædderne, der var ca. 2 cm tykke og samlet med primitiv not og fjer, er der bevaret en stump på plads over korets nordvesthjørne. Korets vægge er pudsede op til bræddernes underside, skibets derimod til bjælkernes underside, hvorfor der ikke kan have været bræddeloft her.

Det *planlayte tårn*. Fortanderingerne til de 103 cm tykke nord- og sydmure ses på vestsiden af skibets gavl, hvor de kan følges til samme højde som skibets murkrone; de angiver en ydre udstrækning i nord-syd på 8,25 m, og hvis tårnrummet skulde have været kvadratisk — hvad der er sandsynligt —, må pladsen for den projekterede vestmur søges umiddelbart vest for det nuværende tårns oprindelige vestflugt (dvs. på skalmuringens plads). I skibets vestmur ses den øvre, tilmurede del af de to slanke, rundbuede arkader (fig. 4-5 og



E. M. 1956



E. M. 1956

Fig. 8—9. Broager. Præstedøren i korets sydside og skibets tilmurede norddør (p. 2289).

11), som skulde have sat tårnrummet i forbindelse med skibet. Arkaderne, der er knap 4,5 m høje og ca. 1,8 m brede, skiltes af en omtrent kvadratisk pille; de har stik af helt samme udførelse som skibets døre. Arkadernes nedre del og pillen blev ødelagt ved opførelsen af det nuværende tårn. I skibets taggavl ses en rundbuet (senere ændret) åbning med overgribende stik, der skulde forbinde det planlagte tårns andet stokværk med skibets tagrum.

Tilføjelser og ændringer. Det nuværende tårn (fig. 10—12), som blev påbegyndt endnu i romansk tid, har en ganske anden form end det tårn, der var planlagt ved skibets fuldendelse, og dets indre er — muligvis inden fuldførelsen — blevet ændret gennem en stabiliserende udmuring. Tårnet er godt fire meter bredere end skibet og måler (bortset fra yngre skalmuringer i vest og syd) ca. 14,5 m i nord-syd, ca. 7 m i øst-vest og ca. 16 m op til de sen-gotiske spirs fod. Materialet er røde munkesten (27—29 × 11—13 × 8—9 cm, 20 skifter = 218 cm) i munkskifte, med glattet fuger. Tårnets østmur fik samme tykkelse, 103 cm, som skibets inkorporerede vestgavl, hvorimod de tre andre mure blev ca. 120—125 cm tykke; med en opefter aftagende murtykkelse førtes disse mure op i en højde af tre eller muligvis fire stokværk, der for de øvres vedkommende deltes af endnu bevarede bjælkelag. Det kan ikke i øjeblikket afgøres, om hele fjerde stokværk indeholder murværk af samme alder som nedenfor, men det er sandsynligt, thi både øst- og nordmurens øverste del

smalner på den ydre side stærkt indad ganske på samme måde, som det kendes fra det senromanske tårn i Ketting (Als sdr. hrd.), der — omend en smule mindre — er en nøje parallel til det nuværende Broagertårn i dets første skikkelse. Tårnrummet, der analogt med Ketting må formodes at have haft bjælkeloft, fik i vest en 2,9 m høj, rundbuet og falset (nu tilmuret) portal med indvendig stængebom samt formentlig vinduer i syd og nord, hvor der nu er henholdsvis en portal fra forrige århundrede (sml. p. 2296) og et vindue fra 1924—27. Tårnrummet har antagelig stået i forbindelse med skibet gennem de to slanke, rundbuede arkader, der var udført samtidig med skibets vestgavl og beregnet for det tårn, som ikke kom til udførelse. Andet stokværk har i nord et rundbuet vindue med stærkt smigede karme og aftrapet indre sål (indvendig mål 97 × 40 cm, udvendig 104 × 61 cm), og i syd et tilsvarende, senere ændret vindue. Tredie stokværk har i alle fire mure fladbuede vinduer eller spor af sådanne, men de er ændret i forbindelse med den nedenfor beskrevne påføring i tårnets indre. Fra 3. stokværk har der været adgang til skibets loft gennem den tidligere omtalte, rundbuede døråbning, hvis underkant respekteres af bjælkelaget.

De store byggearbejder i tårnets indre, der fulgte hurtigt efter ydermurene og antagelig i tiden o. 1250—1300, må have deres forklaring i murenes ringe dimensioner; nu fik disse en indre påføring, som i de to underste stokværk er omkring trekvart meter tyk og brudt af rundbuede blændarkader (fig. 14). Den anvendte munkesten er rød eller rødgul og noget tykkere end i ydermurene (28—29 × 14—14,5 × 7—8,5, 20 skifter = 200 cm); forbandtet er enten polsk eller udført således at rene binderskifter veksler med løberskifter; lejefugerne er svagt indtrykket i nedre kant, stødfugerne i den ene kant, og enkelte fuger er ridset een eller to gange med en skarp genstand.

Interiørets karakter ændredes fuldstændigt, ikke mindst for tårnrummets vedkommende, idet dette blev tredelt af rundbuede arkader og hvælvet; de omtrent kvadratiske fag i nord og syd fik grathvælv, mens det i øst-vest lang-

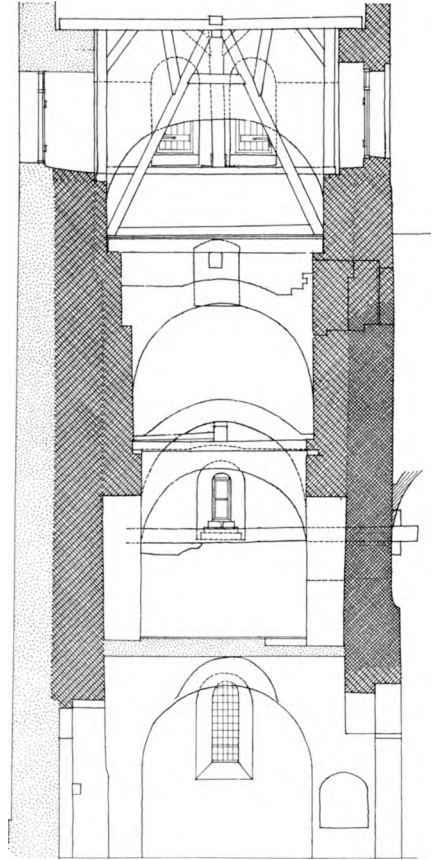


Fig. 10. Broager. Tårn, snit set mod nord.
1:150. (Sml. fig. 11-12 og p. 2291).

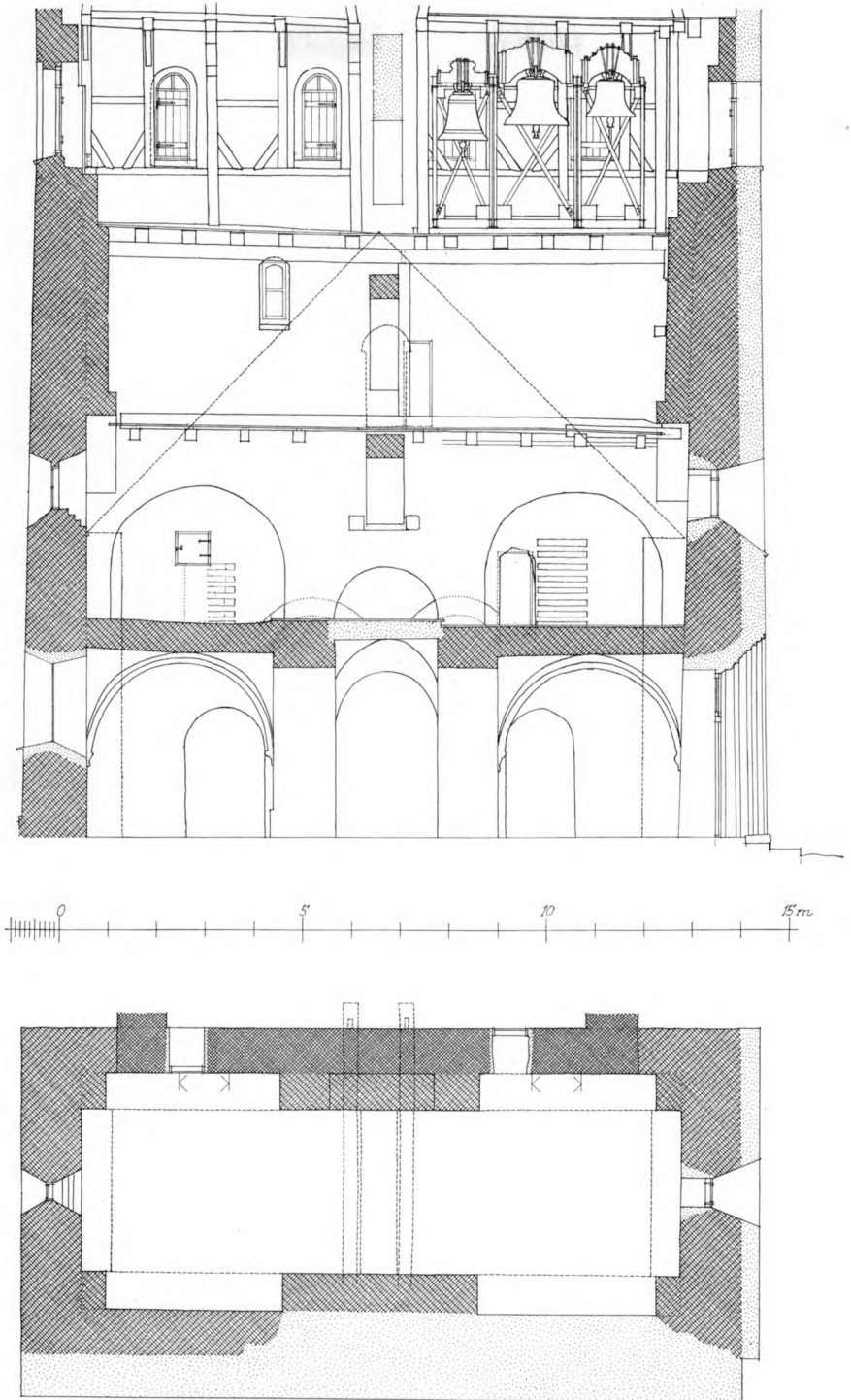


Fig. 11-12. Broager. Tårn. Snit, set mod øst, og plan af 2. stokværk. 1:150. (Sml. fig. 10).
Målt af Palle Friis 1960. Tegnet af Holger Schmidt 1961.



Fig. 13. Broager. Tårnrum. Indre, set mod nord. Efter tuschtegning af J. Kornerup 1862, i Nationalmuseet (p. 2294)

strakte midtrum muligvis forsynedes med bræddeloft, således som det ses på fig. 13; den nuværende tøndehvælvning med stikkapper stammer fra 1924—27, og det vides ikke, om der ved restaureringen blev fundet spor efter et ældre hvælv. Svarende til tårnrummets tredeling blev der gennem skibets vestgavl brudt tre rundbuede arkader, af hvilke den midterste er noget højere end de andre og falset; i dens vanger er der udsparet to rundbuede, ret flade nicher (til vievandskar?). Sidearkaderne blev ved sidste restaurering befriet for en nyere tilmuring.

Tredelingen fra tårnrummet er ikke ført videre op; de tre følgende etager er i stedet tvedelte, i to lige store afsnit, af anselige, rundbuede arkader, der spænder tværs over hver etage fra øst til vest. På hver side af tværarkaden i 2. stokværk er der indlagt en svær egebjælke, som er ført en halv meter ind på skibets loft og forankret med kraftige egekiler; bjælkernes vestender, der må have været forankret på lignende måde i den ældste del af tårnets vestmur, er nu delvis bortskåret og understøttet af nyere fyrretræskonsoller. Bortset fra de nævnte ændringer af arkaderne mellem skib og tårnrum medførte påmuringen i tårnets



Fig. 14. Broager. Tårnets 2. stokværk, set mod nord (p. 2292).

E. M. 1956

indre tillige forandring af den rundbuede åbning mellem tårnets 3. stokværk og skibets tagrum, idet døren, hvis nordre halvdel måtte tilmures på grund af tværarkaden, blev udvidet mod syd. Også vinduesåbningerne i dette stokværk må være blevet ændret en del. I østmurens nordligste vindue ses en lodfuge, som angiver sammenstødet mellem tårnets ældste murværk og den kun lidt yngre påføring.

Måske hører hovedparten af fjerde stokværk med de rundbuede, falsede glamhuller, hvoraf der har været ialt 12 (fire i hver langmur og to i hver af de andre), til denne byggeperiode, men etagen er stærkt præget af senere restaureringer, således er f.eks. den tidligere rundbuede arkade, der tvedeler øverste stokværk, næsten helt fornyet 1721¹³ i fladrundbuet form og sydmuren 1855 og 1880.

Tårnets ældste afslutning er ukendt, og det vides derfor ikke, om todelingen i tårnets øvre etager har givet sig til kende i det ydre, således som tilfældet er med den nuværende afslutning, det høje, ottesidede *dobbeltspir*, der hæver sig over en krans af blændingsprydede taggavle. Både gavle og spir er middelalderlige, men formentlig yngre end tårnets murværk og måske først rejst i 1400'rne. Af de med spirerne samtidige gavle er den i nord og de østre vel-

bevarede, den første med to spidsbuede, falsede blændinger brudt af flad- eller rundbuede lysåbninger, de sidste med tre blændinger, en spidsbuet flankeret af to med kvartcirkelstik. Gavlene i vest (med blændinger som nordsidens) og i syd (med tre rundbuede) er stærkt eller helt fornyede i forbindelse med de gentagne reparationer af de underliggende tårnmure; disse var i 16—1700'rne afstivet med flere støttestykker²¹, af hvilke den vestre og sydvestre fornyedes 1699 og 1701¹³. Støttestykkerne afløstes i 1804 og 1880⁶ af vældige skalmure, i vest på næsten een meters tykkelse, af banede granitkvadre, og i syd på en halv meters tykkelse, af gule mursten.

De to spir (sml. tagværker p. 2300), hvis konger står på spinkle ankerbjælker, har i tidens løb fået en kraftig hældning mod hinanden; man har søgt at afbøde virkningen heraf ved på syd- og nordsiden af henholdsvis nord- og sydspiret at pålægge spær, som forneden står ca. 40 cm uden for det gamle spær. Derved har man tillige opnået at forkorte skotrenden mellem de to spir, som til alle tider har givet anledning til utæthed. Dette arbejde gennemførtes antagelig 1804¹⁷, da det lykkedes at få en istandsættelse igang på trods af sognepræsten, G. F. Dithmer, som forgæves søgte at få de to spir nedrevet²⁹. Spirene blev 1892²² tækket med skifer, der afløste spån, forneden suppleret med kobber, som 1804 gik ca. 2,5 m op på sydspiret¹⁷.

Eftersom tårnet ved opførelsen blev udstyret med vestportal, må det fra første færd have tjent som indgangsparti, og dette var muligvis endnu tilfældet 1650, da et våbenhus beskadigedes ved nedtageisen af den store klokke¹³.

I forbindelse med en hovedrestauration 1854 (bygmester Grotian)¹¹ blev tårnrummet påny indrettet til våbenhus og forsynet med en syddør, som omdannedes helt ved sydsidens ommuring 1880. — Det *vestre kapel*, nævnt 1653¹³, må være identisk med tårnrummet (sml. Nordborg tårnrum p. 2176).

Indtil 1650 havde klokkerne plads i tårnet, men dette år blev de overflyttet til det nyopførte klokkehus (p. 2286), hvor de var ophængt indtil 1904, da de atter overførtes til 4. stokværk i tårnets søndre del. Forinden var der foretaget en større istandsættelse, som blandt andet omfattede anbringelsen af en bindingsværksstol langs stokværkets indervægge.

De *øvrige middelalderlige byggearbejder* ved kirken tilhører formentlig tiden efter 1400. Både sakristiet og hvælvene i kor og skib er ældre end korsarmkapellerne, der antagelig er opført nogenlunde samtidigt, i slutningen af 1400'rne eller o. 1500. Materialet er røde munkesten, i sydkapellet dog fortrinsvis gule, og tilbygningerne er alle i munkeforbandt. Forud for skibets overhælvning blev dets vinduer ændret. Over arkaden til sydkapellet ses rester af et stort, spidsbuet stik, som både ud- og indvendig er muret af affasede sten. Et andet sæt gotiske vinduer i korets og skibets sydside var fladbuede som sydkapellets østvindue og formentlig fra samme tid.



Fig. 15. Broager. Ydre med klokkehus, set fra sydøst,

S. A. Claudi-Hansen 1910

Hvælv i kor og skib. Korhvælvingen, der kan være lidt ældre end skibets, femdeles af halvstens ribber, der er retkantede på de nederste tre-fire skifter og derefter profileret med en skarprygget rundstav mellem to led, som vistnok er platter og ikke kvartrundstave. Ribberne udgår fra retkantede hjørnepiller med to skifter høje, retkantede kragbånd, i nordøsthjørnet dog fra en muret konsol, der antagelig er oprindelig. Spidse og runde skjoldbuer, diagonalt stillet slutsten. Skibets tre hvælv, af hvilke det østre er syvdelt, de to andre firdelte af retkantede ribber, hviler på falsede vægpiller med vederlagsbånd; i alle fire hjørner udgår ribberne dog af hensyn til sidealternicher og tårnarkader fra kampestenskonsoller. Falsede gjordbuer og diagonalt stillede slutsten.

Sakristiet på korets nordside, der nu er under samme tag som nordkapellet, er som nævnt ældre end dette og har fra første færd stået med sin selvstændige blændingsgavl. I gavlens fodlinie er der to savskifter, som brydes på midten af et med muren samtidigt, men aldrig benyttet skorstensrør; på hver side af dette er der to blændinger, de østre lave og afsluttet med kvartcirkelstik (sml. tårnets østre gavle), de vestre flad- og spidsbuede og antagelig forhøjet ved sakristiets sammenbygning med nordkapellet. Under savskifterne er der højt i den østre del en fladbuget, 33 cm dyb blænding og i den vestre del en tilsvarende, muligvis oprindelig vinduesåbning med jerngitter. I østmuren er der en sekundær rund-



Kl. M. 1956

Fig. 16. Broager. Apsidens tagværk, set mod nordvest (p. 2299).

buet dør og et fladbuet vindue; i døråbningen, der muligvis er brudt så tidligt som i begyndelsen af 1600'erne, kan dørfløj nr. 1 (p. 2319) have siddet før 1786, da dørfløj nr. 3 (p. 2320) blev lavet; et østvindue, omtalt 1627¹³, må have været betydelig mindre end det nuværende.

Det indre, som står i forbindelse med koret gennem en retkantet, i lysningen fladbuet døråbning (sml. dørfløj nr. 2, p. 2319), dækkes af en krydshvælvning med retkantribber og rund skjoldbue mod koret; de tre kappers fødselslinie er markeret med et udkraget løberskifte. En lille niche er brudt ind i skibets østgavl.

Korsarmskapellerne ud for skibets østligste hvælvfag er som nævnt omtrent samtidige, fra middelalderens sidste del. Kapellernes indre er ret ensartet udformet, og det samme har muligvis tidligere været tilfældet med eksteriørerne.

Sydkappet har mod sædvane vindue i øst; det er stort og fladbuet, med profilerede karme (i det indre kvartrundt led mellem et affaset og et retkantet). Et sydvindue har samme form, men det kan tidligere som nordkaappellets nordvindue have været fladbuet i spidsbuet spejl. Østmuren, der syd for vinduet har en fladbuet (nyere?) niche, er forsynet med en gesims, som består af to rækker forskudte, fremspringende kopper under to glatte skifter. 1606¹³ og 1760 (sml. jernankerårstal) var der store istandsættelsesarbejder på kapellet, som efter sidstnævnte år stod med en fuldstændig glat taggavl indtil 1914 (jernankerårstal), da den i forbindelse med opførelsen af en blændmur fik sin nuværende form med savskifter i fodlinien og tre blændinger (som på tårnets østgavle). — Det indre, der dækkes af et krydshvælv med kvartstensribber, har i øst to fladbuede nicher, i syd een og i vest tre, hvoraf den midterste går helt op til hvælvingen; en spidsbuet arkade fører ind til skibet.

Nordkappet har i gavlen et spidsbuet vindue, som tidligere var fladbuet i spidsbuet spejl, og derover to savskifter og tre svagt spidsbuede højblændinger, hvoraf de ydre er tvedelte på afrappet konsol. Vestmuren har øverst to savskifter under to udkragede led, og på tilsvarende måde er rejsehøjden markeret i øst, selv om muren er ført højere op på grund af sammenbygningen med sakristiet. — Det indre, hvis hvælv og arkade svarer til sydkapellets, har også tre fladbuede nicher i vest, men her er den midterste lavest; den nordre har

været brudt af en dør, som nu er afløst af moderne tilmuring med en lille lem.

Nicherne i nordkapellet har løberskifte omkring halvstensstikket.

Kapellernes blytage nævnes 1589¹³; senere fandtes der både bly og spån på tagene, og således var forholdet endnu sidst i 1800'rne, da der blev oplagt skifer.

En stor, fladloftet tilbygning på sydkapellets vestside var planlagt 1788¹⁷, men blev opgivet til fordel for en istandsættelse og nyindretning af kapellet.

Et †*våbenhus*, der lå foran skibets syddør, blev nedrevet 1854¹¹; det er omtalt første gang 1623¹³ og var antagelig middelalderligt. 1733¹³ var der en stor reparation på dets (karnhusets) tag og påny 1815, da hele tagværket blev lavet af nyt¹⁸. En til degnetjens-

sten hørende *begravelse* i karnhuset er omtalt 1811²³.

Et †*benhus* er omtalt som gammelt 1609 i forbindelse med indkøb af træ, sten og jern samt syv dages arbejde. 1623 blev dets tag repareret¹³, og da det skete samtidig med en reparation af sydkapellet og våbenhuset, er det muligt, at dets plads var mellem disse to. — 1852 blev der nord for klokkehuset af-dækket talrige sammenpakkede skeletdele, heriblandt 80 kranier. Heraf har man sluttet, at benhuset havde sin plads på dette sted¹⁴, men der er nok snarere tale om en udtømming fra benhuset ved dets nedlæggelse.

†*Tagryttere* på koret. 1585 nævnes fløjen, »der Spitze vp dem Chore«, og 1618, at det lille »Toren« oppe på kirken blev forbedret med bly og en ny luge. Egetræ til det *nye* kirketårn oppe på kirken anskaffedes 1626, og samme år fik Las Thomsen 140 mk. for at bygge det op, hvorpå der blev skikket bud efter en blytækker fra Tønder, Jens Todsen, mens den gamle fløjstang førtes til Sønderborg¹³ (p. 2300). Allerede 1708¹³ måtte spiret repareres så omfattende, at der næsten var tale om en nybygning, og alligevel måtte det 1793¹⁷ nedrives på grund af brøstfældighed; blyet og andre materialer solgtes et år senere⁶.

Tagværkerne over apsis (fig. 16), kor (fig. 17) og skibets vestende er samtidige med murene og af eg, de to første med to remme, hvoraf den ydre har fals for sugfjæl, den indre, over koret, for loftsbrædder. Apsiden har en spinkel, af-faset konge, krumtvoksede ankerbjælker, stikbjælker, der er indtappet i den indre murrem, og spær, som har været forsynet med skrå stivere, der må have



El. M. 1956

Fig. 17. Broager. Korets tagværk, set fra apsisen (p. 2300).

strakt sig til kongens fod. Korets og skibets spærfag har korte, lige spærstivere og lange, skrå, som er overskåret for hvælv, samt to hanebånd. — I stedet for de overskårne spærstivere er der påsat korte skråbånd mellem spær og nedre hanebånd. De romanske spærfødder i skibets østgavl er ført meget langt ind og forsynet med lange, skrå stivere. Skibets østende har i øvrigt spærfag, der er samtidige med hvælvne og omtrent svarende til de romanske, men med krydsbånd fra spær til spær. — Tømmeret, der er anvendt i de romanske tagværker, er ret dårligt, bomkantet og kun sjældent savskåret, mens alle de gotiske tagværker er fremstillet af spinkelt, savskåret træ.

Nordkapellet har samtidigt krydsbåndstagværk af eg, som af hensyn til sammenbygningen med sakristiet er forsynet med et ekstra sæt spærstivere oven på østmuren. Sakristiets halvtag, hvis ældste spær udgik fra oversiden af kapellets østspær, er nu helt af fyr. Sydkapellets tagværk indeholder rester af et samtidigt egetagværk med korte, lige spærstivere og to lag hanebånd; i det spærfag, som nu står lige inden for gavlen, er der spor efter en brandstang.

Konstruktionen i de to spir er udført af eg og overordentlig velbevaret omtrent til fløjene. Opbygningen med dens tre stjerner er langt mere kompliceret end ved Tørninglen-spirene, med hvilke Broagerspirene på grund af taggavlene har en overfladisk lighed. Næsten alt tømmeret er tappet sammen og forsynet med dobbeltnagler. Begge spir har en fast gennemført tømmernummerering med stort huljern og økse.

Kirken står nu præget af den sidste restaurering gennemført 1924—27 ved arkitekt Mogens Clemmensen, der har bestræbt sig for at gengive de tre ældste bygningsafsnit deres oprindelige detaljer samt styrke den revnede og dårligt funderede apsis og sydmur. Murværket er hvidtet, og alle tage er tækket med skifer bortset fra apsidens, der er af bly. Skiferbeklædningen, som afsluttedes 1896⁶, afløste bly og spån (kronik); den er grå med enkle mønstre i rødt og grønt, for spirenes vedkommende dog stærkt mønstret. Sakristiets østvindue er af træ, resten af jern med blyindfattede ruder af ufarvet glas. Gulvene i apsis, kor og tårn er af gulgrå kalkstensfliser, i stolestaderne af brædder og i øvrigt af ottekantede, gule og firkantede, brune lerfliser, der må stamme fra en hovedstandsættelse i forrige århundrede, antagelig 1854¹¹.

Vindfløje. På de to spir og på klokkehuset er der vejrhane, det sidste sted med stor, udstanset hale, muligvis den kobberhane, som blev anskaffet ved bygningens opførelse 1650¹³. Om spirets fløje ved man, at to forgyldte hane af kobber blev istandsat og delvis fornyet i Flensborg 1584¹³, men ikke om de er identiske med de nuværende, som forgyldtes ved en spirreparation 1890²⁴. På korets forsvundne tagrytter var der en *†*fløj, som blæste ned i en skrækkelig oktoberstorm 1626 og førtes til Sønderborg, hvor Wolff maler [Wulf Petersen] forgyldte hane og knop¹³.



Fig. 18. Broager. Del af apsidens romanske kalkmalerier (p. 2302).

E. L. 1935

†*Glasmalerier*. Glarmester Johan Brues (sml. Ullerup p. 2252) fik 1628 betaling for tre små [malede] våben i koret, 1631 for samme sted at forbedre et fyrstevåben med bly og nogle malede stykker [glas] samt for to nye fyrstevåben og nogle malede stykker, som manglede i et tredje, altsammen i sydkapellet¹³.

KALKMALERIER

1923 opdagedes kalkmalerier fra fire perioder, fra opførelsestiden og til 1587. Malerierne i apsis, kor og skib restaureredes af E. Rothe og N. Rich. Rasmussen. 1933—34 restaurerede E. Lind malerierne i skibets østhvælv og i nordre kapel og genrestaurerede apsismaleriet.

1) *Fra kirkens opførelsestid* stammer decorationen (nu opmalet og suppleret) over korets nordvindue, over korbuen mod skibet (jfr. fig. 21) og over sidealternicherne, en murstensdecoration under krydsende rundbuer, malet direkte på pudslaget. Samtidig er det konstateret, at der under det nuværende apsismaleri ligger et oprindeligt, direkte på puds, med samme motiv, Kristus som verdensdommer. Til denne periode hører muligvis de rester af indvielseskors, som fremdroges over korbuen og de to sidealternicher.

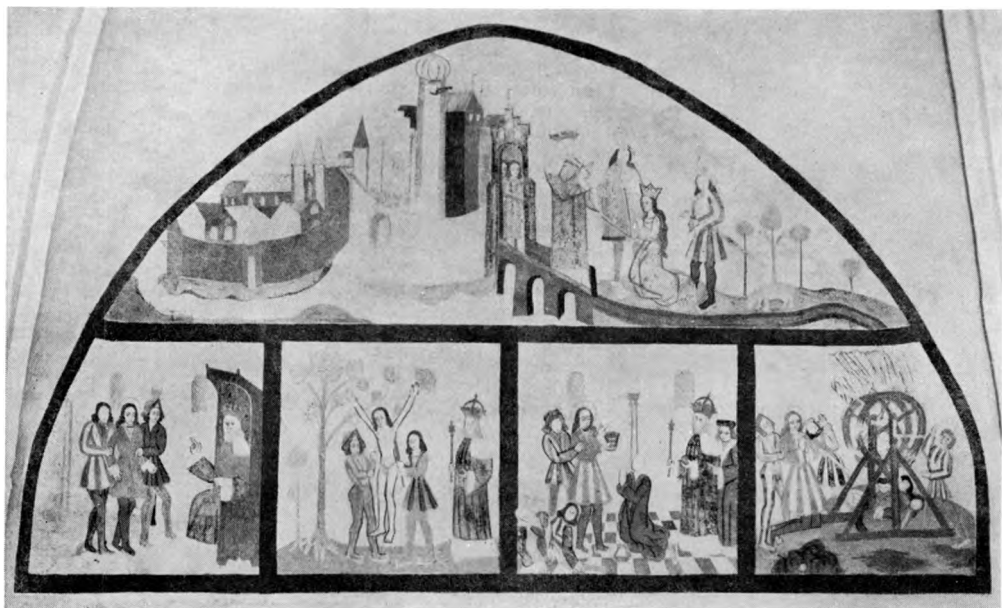
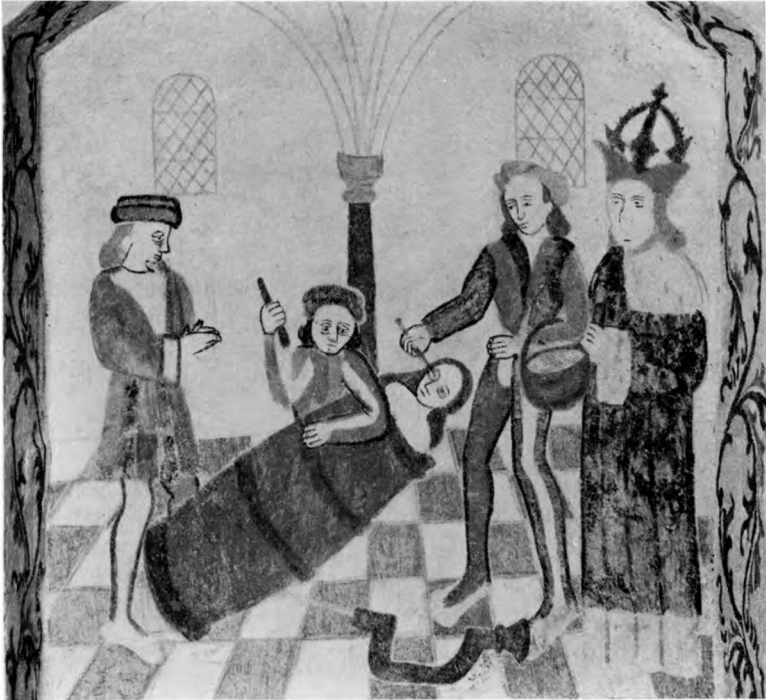


Fig. 19. Broager. S. Jørgenslegenden på nordkapellets østvæg (p. 2304).

E. L. 1936

2) *Fra o. 1250* stammer dekorationen på apsishvælvet samt på apsisbuens under- og forside, malet på et tyndt hvidtelag. Kun de to øverste trediedele af apsismaleriet var bevaret, Kristus (fig. 18) tronende i en stor mandorla flankeret foroven af Matthæus' (bevaret skriftbånd: »Matvs a[n]gelus« (»Matthæus, engel«)) og Johannes' symboler og fornedet, under brømme med udviskede majuskler, tre og tre glorificerede personer, hvoraf kun øverste del var bevaret. Tre af disse kan muligvis identificeres: nærmest nord og syd for mandorlaen Maria (jfr. dog de nedennævnte majuskler over hendes hoved) og Johannes Døberen som menneskenes forbedere (Marias forsvundne højre hånd har muligvis peget på hendes bryst), og i skråt nedadgående skriftbånd har deres appel til dommeren sikkert været at læse. Yderst mod nord ses S. Petrus med tonsur og bærende en stor nøgle. Mellem ham og Maria står en ung kvinde, der holder højre hånd op foran brystet; fingrene krummer sig om et nu forsvundet attribut. Mod syd ses ved siden af Døberen en skægget person med skriftbånd og yderst en skægløs, tonsurraget helgen med palmegren. I borten, der skiller disse seks fra de ovennævnte evangelistsymboler, står spredte rester af en indskrift, der vel har angivet navnene på de seks. Umiddelbart over hovedet på nr. 2 fra nord ses et A, over Maria ender indskriften på ... IS, over nr. 4 er det et gennemstreget S (»sanctus«), over nr. 5 ...NS... eller ...NC... og over den sidste helgen: »S. MAV« med forkortelsesstreg over AV, muligvis for S. Maurus(?). Under de seks har der været en lavfrise og herunder atter en vægfrise. Mandorlaens baggrund har været blå (næppe lapis lazuli, men



E. L. 1935

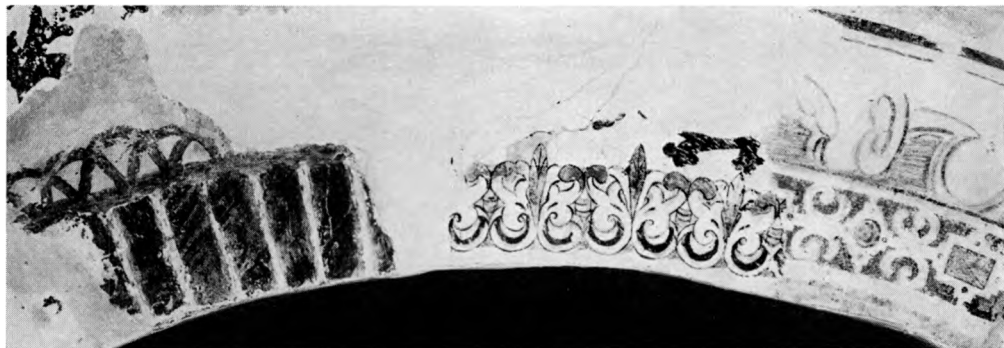
Fig. 20. Broager. S. Nicephori martyrium i nordkapellet, nichen i vestvæggen (p. 2305).

smalte) og feltet udenom rødt ligesom f.eks. Kristi kappe og glorie. Malerierne bærer endnu spor af en opmaling, der formentlig er samtidig med malerierne i skibets østhvælv og i nordkapellet.

På apsisbuens underside er der 11 cirkelfelter med englehoveder, hvoraf dog kun enkelte var fuldt bevaret; felterne forbindes med prismestave, og mellemrummene udfyldes af bladpalmetter, som står den normale romanske palmetype ret fjernt. Hvælvets yderkant er dekoreret med modvendte, perspektiviske siksakbånd, mens et enkelt lignende bånd begrænser apsisbuen på ydersiden. På korets østvæg, over hvælvets, ses til begge sider for apsisbuen okker-gule og grønne malerispør, der ligger på et tyndt hvidtelag. Skønt billederne i deres lettere og mere levende udførelse — elementerne er romanske, men udførelsen gotisk præget — savner de højromanske maleriers pondus, er Kristusdommeren med sin bredde og sit kraftige hår dog af monumental virkning.

Der er grund til at nævne, at Broagers apsismaleri er det eneste i Danmark, hvor de øvre evangelistsymboler er udskilt fra sidefigurerne med et vandret bånd, mens dette er en fast regel i rhinsk og westfalsk maleri.

3) *Fra første fjerdedel af 1500'rne*, i skibets østhvælv og i nordkapellet, sikkert udført af den maler (Peter Iy.kt?), der har virket i Nordborg (p. 2180),



E. Rothe 1925

Fig. 21. Broager. Parti af korbuens vestside med romansk, gotisk og renessancedekoration (p. 2301, 2304, 2306).

hvor hans navn muligvis er bevaret, i Sottrup (p. 2232), i Holbøl (Åbenrå amt p. 2012) og andetsteds.

Skibets østhælv er, som i de nævnte kirker, dekoreret med de for værkstedet karakteristiske ranker og storbloster samt i østkappen en dommedagsscene efter et noget rigere skema end vanligt, idet både himmel- og helvedsborgen er større og en sjælevejende S. Mikael indføjet under verdensdommeren på regnbuen. Under retfærdighedssværdet og nåde-liljen er der bånd med minuskler, på latin: »Gå bort I forbandede til den evige ild« og »Kom hid I velsignede til det evige liv«; over dommeren svæver et skriftbånd med »Dies d(omi)ni ta(m)-qua(m) fur i(n) nocte veniet« (»Herrens dag skal komme som en tyv om natten«)²⁵. I de tre andre kapper, der er midtdelt af en ribbe, har hver halvkappe sin hovedfarve i rankeslynget, enten grønt eller rødbrunt, vekslende fra kappe til kappe; blomsterkalkene er rigt varierede i farver, og ribbernes tre flader har et skabloneret netmønster i varierende farve og på forskelligt farvet bund. Dekorationen, der er malet på et tykt hvidtelag, har strakt sig ned på triumfvæggen og de vægrester, der er levnet omkring arkaderne til kapellerne; en smuk ffrise af stiliserede storbloster konstateredes over korbuen (fig. 21).

Nordkappellets malerier på øst- og vestvæggene er samtidige med og af samme hånd som dem i skibets østhælv. De har (fortrinsvis) beskæftiget sig med S. Jørgens legende, men maleriet, der skildrede hans død, er nu forsvundet. Østvæggen indeholder fem felter (fig. 19) i en dodenkopfarvet ramme, der oprindeligt har været dekoreret med det samme skablonerede netmønster, som findes på undersiden af ribberne i skibets hvælv (jfr. ovenfor). Felt 1, øverst: Mod nord ses byen Nicomedien med huse, kirke og borg; på broen kejserinde Alexandra knælende foran kejser Diokletian, i forbøn for helgenen, der står bag hende (uden glorie, da hans martyrium ikke er begyndt). Felt 2: S. Jørgen føres frem for Diokletian. Felt 3: S. Jørgen martres, ophængt i et træ (stikkes med spyd og brændes med gloende jern?). Felt 4: S. Jørgen tømmer



E. Rothe 1929



E. Rothe 1929

Fig. 22—23. Broager. Kalkmalerier 1587 i korhvælv, nordkappen med Matthæus med mestersignatur og (galt opmalet) årstal på skrifttavlen, og vestkappen med Kristus (p. 2305).

uskadt giftbægeret. Felt 5: S. Jørgen knæler foran et marterhjul, der splintres af lynild (lynilden er et træk, der er lånt fra S. Katharinas legende! ifølge Jørgenslegenden ødelagdes hjulet af to engle).

På kapellets vestvæg har beskrivelsen af martyriet, der ender med helgenens halshugning, været fortsat i tilsvarende felter, men kun et felt, hvor Gud på S. Jørgens bøn nedstyrter templets afgudsbilleder, samt et andet, hvor helgenen koges i bly, er delvis bevaret. Et tredje meget velbevaret maleri i væggen midt niche synes at fremstille S. Nicephori martyrium (fig. 20), idet han blev trykket ned i en hullet tønde, gennemboret over hele kroppen og blindet på det ene øje. Da Diokletian²⁶ imidlertid også forekommer her, må det overvejes, om ikke maleren ved en misforståelse (jfr. marterhjulet) har ladet også denne tortur overgå S. Jørgen. Foruden dodenkop synes kun to farver anvendt: en lys, kraftig grøn (f.eks. jordsmon) og en gulbrun (tronstol, vej til bro etc.). S. Jørgen har gulbrunt hår, grøn-hvid kjortel og rødbrune hoser.

4) I *korhvælv*, dateret 1587 (syvtallet forkert opmalet som et ettal), udført og signeret af A S (se fig. 22 i Matthæus' bog nederst), identisk med Ambrosius maler, der dette år modtog 12 mk. 6 sk. for at male koret¹³. Malerierne forestiller Kristus (fig. 23) og de fire evangelister med deres tegn, omgivet af renæssanceløvværk med blomster og drueklaser. I vestkappen sidder Kristus



Fig. 24. Broager. Indre, set mod øst.

E. M. 1959

med fødderne på en skybræmme, omgivet af de fire evangelisttegn. Evangelisterne sidder med skrifttavle eller bog, Matthæus i nordkappen (fig. 22); på hans tavle læses navn, årstal og malersignatur, Lukas og Markus i den af en ribbe delte østkappe og Johannes i syd. Ribberne har brede, okkergule og rødbrune sparrer. — Bemalingen var udstrakt til triumfmurens vestside, hvor buen fik en indramning af beslagværk og kartoucheflige (fig. 21).

Foruden de omtalte *indvielseskers* er der bevaret fem forskellige i kor, skib og korbue.

INVENTAR

Inventaret bærer præg af de sidste tre hovedrestaurationer 1794—95 (jfr. p. 2320), 1855¹¹ og 1924—27 (kronik), af hvilke især de to sidste ryddede op i de gamle ting. Fra middelalderen er levnet døbefonten, det stærkt molesterede, unggotiske krucifiks samt den store, sengotiske S. Jørgen til hest. Renæssancen er nu kun repræsenteret ved den flensborgske prædikestol fra 1591, mens barokken tegner sig for Anthon Günther Lunds altertavle 1717 og orgelfaçaden fra 1740 samt et par dørfloje. Restaurationen 1794 var vist hovedsagelig en malerrestauration, hvor Nicolai Nissen fra Varnæs gennemgik alt inventar af træ; bortset fra altertavlens postamentmaleri og nogle ved sidste restaurering fremdragne pulpituremalerier er der ikke meget levnet af hans arbejde, der i hovedsagen overmaledes af en ringe, lokal maler 1855. Ved denne lejlighed kasseredes alt det gamle



Fig. 25. Broager. Indre, set mod øst. Ældre foto i Nationalmuseet.

stoleværk inklusive fyrstestolene, og nye pulpiturer opsattes på skibets nord- og sydside (med fjernelse af fyrstepulpituret); ligeså gennemgribende var den sidste istandsættelse, hvor man foruden at fremdrage træværkets ældre farver nedtog pulpiturene både i sydkapellet og på skibets nord- og sydside, ændrede altertavlen, flyttede prædikestolen til skibets nordvæg og atter fornyede stoleværket.

Alterbordet, ca. 180 cm fra apsidens fjerneste punkt, er, så vidt det kan ses, muret af gule Flensborgsten. Kun i nederste skifte på bagsiden er der gamle munkesten, der dels hviler på fremstikkende syldsten, dels bærer det egetræstavær, som støtter altertavlen, to lodrette stolper, der sammen med skråbånd er tappet ned i den på munkestenene hvilende fodrem.

†*Alterklæder*. Ifølge regnskabsbogen 1627 stjal »Denemarskische Krigesvolk« fra kirkekisten bl.a. alterdugen og -forhænget, men 1628 forærede hertuginde Sophie Hedwig kirken et nyt »drellen Altarlaken«. 1668 var der et »Seiden verblümter Umbhang«. 1752 fik guldsmed Jürgen Matzen i Flensborg 49½ lod sølv fra det gamle alterklæde, hvoraf han til det nye, som var af rødt fløj med »tresser« og »spidser«, lavede to våben »oder Schilden«¹³. De omtales i inventariet 1863²⁷ som to forgyldte sølvplader, der var fastgjort på alterets nordside; på den ene var hertug Frederik af Glücksborgs navnetræk, på den anden det fyrstelige våben. 1847 anskaffedes et alterklæde af sort fløj¹⁴.

Altertavle, ifølge kirkebogen²⁸ forfærdiget 1717 af »Bildhauer« i Sønderborg Anthon Günther Lundt formedelst 400 mk. lybsk og samme år ægte forgyldt og malet af »Schilderer« i Flensborg, monsieur Friderich Willhelm Petersen for 100 rthl.; ved restaureringen 1924—27 ændret, idet topstykket gjordes lavere, det herværende maleri udtoges og erstattedes af »Gud Faders altid vaagende Øje fra Firmaet Klemmensen, København« (kronik). Topmaleriet (jfr. ndf.) er nu i museet på Sønderborg slot (mus. nr. II, 108).

Tavlen, i akantusbarok, er opbygget med postament, stor- og frisefelt, flankeret af to glatte, korinthiske søjler, der har postamentfremspring, men skærer op gennem frisen og støtter arkitraven. I storfeltet er der en ovalramme, akantusklædt ligesom svikler og frisefelt. Postamentfremspringenes glatte sider bærer frugtfestons. Storvingernes og topstykkets rige, fligede, men ikke særlig underskårne akantusblade går (nu som før) i eet; men tidligere (sml. fig. 25) var topstykket, der omsluttede et ovalfelt, også forbundet med storvingerne ved to frie, flankerende bladranker. På konsoller foran storvingerne står statuetter af Lukas (fig. 27) og Johannes, mens de to andre evangelister har plads på arkitravens fremspring over storsøjlerne.

Det oprindelige maleri (på træ) i storfeltet fremkaldtes 1927 under overmalinger, og ved samme lejlighed blev tavlen ændret og restaureret. (Kj. Fischer, Kbh.). Maleriet forestiller Kristus på korset med Jerusalem som baggrund. Ved korsets fod ses Johannes, Maria Magdalene (knælende) og Jesu moder sammen med to andre kvinder. I det dunkle billede synes bifigurerne at låne genskær fra den stærkt belyste Kristusskikkelse. Dragtfarverne er stærke (rødt og blå), himlen mørk med rødmende horisont. Over korset skimtes den næsten formørkede sol. Dette maleris varme clair-obscur kontrasterer stærkt med de noget vample farver i postamentfeltets nadver, der skyldes en overmaling ved Nicolaj



Fig. 26. Broager. Indre, set mod vest.

E. M. 1956

Nissen 1794 (jfr. ndf.). Topstykkets *ovalmaleri, korsnedtagelsen (efter Rembrandt) rensedes for sine tidligere overmalinger og restaureredes 1960 (Mogens Larsen).

Rammeværket er rødt-hvidt marmoreret som søjleskafterne, vinger og topstykke hvidgrå, grønne, røde, gyldne og forsølvede, alle farver matte undtagen guld og sølv; disse farver stemmer så nogenlunde med de oprindelige, der er afdækket på det kasserede *akantusrammeverk fra topstykket i Sønderborgmuseet (mus. nr. II, 113).

Om tavlens skiftende skæbne følgende: 1794 restaureredes eller overmaledes den af Nicolaj Nissen, Varnæs — hvis nadverbillede, som nævnt, er bevaret. 1855 fik tavlen samme omgang af en endnu ringere maler, »en Clausen fra Ullerup« (kronik)³⁰. I en række år, fra ca. 1888 var hovedbilledet tildækket med mørkt papir, og indtil 1924—27 stod der en gipskopi af Thorvaldsens Kristus (nu i ligkapellet) foran tavlen; endelig (1927) mistede tavlen sit topstykke med maleri ved Fischers restaurering, da »man mente, at Alteret uden dette virkede bedre og mere sluttet« (kronik); men Willh. Petersens oprindelige staf-fering og det oprindelige maleri i storfeltet blev genfremkaldt.

Sidealter. S. Jørgen og dragen (fig. 29). I kirkens tårnrum står nu den store,

meget velskårne figurgruppe, et sengotisk billedskærerarbejde fra slutningen af 1400'rne³¹, nystafferet og restaureret efter en omtumlet tilværelse (jfr. ndf.). Dragen er helt fornyet 1880, prinsessen og den oprindelige piedestal forsvundet. Den legemsstore helgen, 190 cm høj, sidder på en hest i naturlig størrelse.

Som på Bernt Notkes lidt ældre, Hans Brüggemans og Henning von der Heides lidt yngre, berømte storskulpturer af samme emne (den første i Stockholms Storkyrka, den anden i Nationalmuseet, tidligere Husum Mariakirke, Sydslesvig, den tredje i S. Annen-museet, Lübeck) er S. Jørgen fremstillet i det øjeblik han vil lade det højt løftede sværd suse ned i dragen, over hvilken hesten nu rejser sig med stejlede forben. Helgenen er en ung, skægløs, hårfager mand, med et lidt velnæret ansigt (hvis træk til dels er fornyet 1880). På hovedet bærer han en rundpuldet hue, kranset af en vulst, hvor hulede skråbånd veksler med kuglestave, og samme mønster har huens store topknop; over panden er der et stærkt foldet, blomsterlignende ornament. Øjnene er detailleret skåret, næsen smal og fin, munden lille, med noget fyldig underlæbe, og han har ansats til dobbelthage. Håret har tidens kraftige, men ikke outrede krøl, omtrent som på Albrecht Dürers selvportræt fra de unge år; det falder som en svær manke langt ned ad ryggen, opdelt i talrige lokker, der til dels dækker hinanden.

Over rustningen³¹ bærer han en kort kofte med skøde, halvcirkulært opslidset over hofterne, med halvrund og to spidsovale udskæringer i ryggen og fortil delt af tre og tre remme skråt ned over brystet. Den sammenholdes dels af en smal rem om livet, dels af en centimetertyk snor foroven, bundet med en sløjfe i højre side. Ærmerne har gab under armene, så rustningen kommer til syne under den hævede højre arm, hvis hånd holder et nyere, lidet tidsmæssigt sværd.

Selve rustningen består af en toleddet halskrave med grat fortil, akselstykker, hvis fiskefinneformede rygskinner kommer til syne neden for højre armhule (overarmsrør og albuepukler er ikke synlige), underarmsrør, der skimtes ved højre håndled og handsker samt bryst- (og ikke synlige ryg-) plader. Brystpladen er tvedelt, med skarp midtgrat i forlængelse af halskravens. Underdelen, der er næsten muslingeskalformet med ophøjede »stråler« fra bæltstedet og ud til siderne, er skudt opefter i en spids til midt på brystet. Her begrænses den af det øverste af to vinkeldannede prydbånd, som hver ender i en korsblomst. Under den stærkt indsnævrede talje breder det korte lændeskørt sig ud, og til dette — gennem en smal tværskinne — slutter lårtaskerne sig med deres dekorative, buede grater. Men hele bentøjets er, som brystpladerne, karakteriseret ved den kraftige, gennemløbende lodrette grat, der i høj grad bidrager til rustningens elegance. Knæpuklerne er fint udformede med fligede bladborter, selve knæskålen glat, men endende i en vifteformet vinge;

også for de fastspændte remme under knæene er der gjort rede. Underbensrørene, der slutter sig tæt til benets form, er glatte. De leddelte sko, med hælhuller til forsvundne sporer, har rundede næser. Stigbøjlerne er nye.

Ifølge hele sin form er S. Jørgens rustning da en karakteristisk sengotisk, tysk rustning af en type, der er i brug i tiden 1470—1490/1500, og som kendes fra flere bevarede eksemplarer, blandt hvilke kun skal nævnes ærkehertug Sigmund af Tyrols fornemme rustning fra o. 1480 (Waffensammlung, Wien), et Augsburgerarbejde.

Dragen er, som nævnt, fra 1880, udført i den af maleren og billedskæreren Christian Carl Magnussen startede og ledede billedskærerskole i Slesvig. — Stafferingen (rød kofte, sølvrustning med guld, grøn drage) er noget senere (jfr. ndf.).

Formentlig har figurgruppen været opstillet i nordkapellet, hvis østvæg har kalkmalerier med skildringer fra S. Jørgens legende, noget yngre end træskulpturen (jfr. p. 2304). Sandsynligvis har gruppen haft plads på et podie, men om dette har været en høj, reliefsmykket piedestal som i Stockholm eller en lav, usmykket, vides ikke. Givet er det imidlertid, at prinsessen, som S. Jørgen frelser fra dragedøden, ikke har manglet.

I kirkens regnskaber omtales gruppen mærkeligt nok ikke. Først i præstendberetningen 1809 nævnes den, »auf dem Kirchenboden«; i hestens bug var der da et stort, med vold åbnet hul, efter forlydende gjort »i krigstider« [1658—59] af svenske soldater, der ventede at finde guld i hesten. 1858 var der planer om at restaurere gruppen (snedker Teller skulde udføre arbejdet for 100 rdl.³²); Worsaae havde foreslået en afrensning af farverne, »men dette tillader materialets skrøbelighed ikke«¹¹. Før 1880 var »resterne« imidlertid, ifølge kronikken, kastet på loftet, og da man tog dem ned, var dragen [og prinsessen] forsvundet. Efter Magnussens restaurering og supplerung 1880 blev figurene bronzeret (1883) og opstillet i tårnrummet²⁴. »Dog Tidens Tand satte sit Mærke



E. M. 1956

Fig. 27. Broager. Altertavle 1717 af Anthon Günther Lund, evangelisten Lukas (p. 2308).



Fig. 28. Broager. S. Jørgen. Detalje.
Ældre foto (før Magnussens restaurering)
i Nationalmuseet (p. 2312).

meddelelsen om rytterens hensmuldrende ansigt bekræftes af et ældre fotografi i Nationalmuseet (fig. 28), hvoraf fremgår, at næsen og hele hagepartiet (til dels med munden) må være nymodelleret. Ikonografisk står Broager-gruppen Henning v. der Heides S. Jørgen i Lübecks S. Annen museum nær uden dog at nå dennes kunstneriske kvalitet; Broagers hest viser helt det samme muleparti som Heide-gruppens fnysende ganger, med åbent gab og blottede overtænder; men i enkeltheder er både heste og ryttere forskellige, og Broager-gruppen savner ganske den Heide'skes liv og bevægelse. En sammenligning med S. Jørgensgruppen i Kråksmåla, Småland³³ og med Roskilde domkirkes urgruppe (DK. Kbh. Amt p. 1746) giver antydninger om, hvorledes dragen kan have været anbragt.

Altersølv. Kirken har to kalke (fig. 30-31) begge fra 1747 og fra Jürgen Matzens værksted i Flensborg¹³; den ene, 19 cm høj, har en ældre, flad, sekstunget fod fra slutningen af 1600'erne, og den anden, 21 cm høj, har nyere bæger, muligvis fra 1907¹⁹. Begge er stemplet med sammenskrevet I M og med Flensborgs bymærke, F i forsænket rektangel. De to *diske* har begge cirkelkors; den største, med konkav bund og 18 cm i tvn., er sikkert samtidig med kalkene og fra samme værksted, den anden er yngre. Til udførelse af de to kalke og diske modtog Jürgen Matzen til omstøbning en gammel kalk, der vejede ikke mindre end 77½ lod (d. e. godt 1 kg) og var af Hamborgsølv, stærkt forgyldt¹³. Vedrørende andre †*kalke* m.m. kan følgende oplysninger hentes fra kirkens regn-

på dem. En Del af Rytterens Ansigt var hensmuldret (fig. 28). Hestens Bug aabnet og flere Skavanker viste sig ogsaa paa Dragen. Ved et Tilfælde fandt man i den aabnede Bug en Seddel med Aars-tallet 1572 samt en tysk Bibel fra 1854«. Hele Gruppen, der var uden nogensomhelst Farve blev nu grundigt istandsat. Efter korrespondance med sognepræsten ved Storkyrkan i Stockholm, ved hjælp af dennes oplysninger og et koloreret billede af gruppen »lykkedes det [o. 1927] en af vore dygtige, hjemlige malere, Jakob Hansen, Broager, at skabe en skøn og udtryksfuld gruppe« (kronik).

Det vil efter ovenstående være klart, at spørgsmålet om gruppens kunsthistoriske proveniens ikke kan besvares med fuld sikkerhed, så meget mere som



E. M. 1956

Fig. 29. Broager. S. Jørgen og den fornyede drage (p. 2309).

skaber og inventarier¹³: 1581 nævnes tre kalke. Ved tyveriet 1627 (jfr. †alterklæder) forsvandt også to forgyldte kalke med patener (samt sygekalk og -disk); året efter skænkede hertug Philip og Sophie Hedwig en forgyldt kalk og disk. 1661 bestiltes, på grund af de urolige forhold, en kalk og flaske af tin for

3 mk. 8 sk. hos Marcus tinstøber i Flensborg, og en stor tinflaske omstøbtes 1666 af Joh. Flesskampf for 2 mk. 1714 blev kalken atter stjålet, og man har da brugt den »altfor store, tunge, ubekvemme«, der afløstes af de nuværende. 1739 er der igen tale om en stjålet kalk (jfr. under †sygekalke). 1807 fik guldsmed Matthiesen betaling for at omarbejde og forgyldte den ene kalk⁶. 1884 skænkede pastorinde Hansen en alterkalk²⁴.

Nygotisk *vinkande* af plet; tysk fabriksarbejde, †*Vinkande* af københavnsk porcelæn anskaffedes 1843⁶.

Sygekalke. 1) (Fig. 33), anskaffet 1735, med 1853 fornyet bæger (ved guldsmed R. D. Dethlefsen, Sønderborg, Bøje p. 406); 12 cm høj. På fodens rundstav er graveret et cirkelkors svarende til det på den samtidige *disk*. Kalk og disk opbevares i et samtidigt, læderbetrukket trætui med affasede hjørner og pressede, forgyldte streger langs kanterne. Som låg for et rum ved siden af kalk og disk tjener *oblatæskan*, af pap, og under denne står en tilproppet *glasflaske* med reliefversaler: C. Schous Fabrikker, København. Hos andenpræsten.

2) (Fig. 32) 1839, med graveret: »Broacker Pastorat 1839«. På standkanten tre stempler: Holle⁶ (Bøje 2772), Sønderborgs bymærke (Bøje 2727) samt lødighedsmærke 24; 14,5 cm høj. *Disk* med samme mester- og bymærke. *Vinflaske* af glas, tilpasset kalkens bæger, og *oblatæske* af plet. Hos førstepæsten.

†*Berettelsessæt*. Stjålet 1627 (jfr. †alterkalker); 1628 anskaffedes en kalk af tin. 1739 gjorde Hinrich Jacobsen, »Gold-Arbeiter« i Flensborg, et nyt sygesæt på 11½ lod; i samme post hedder det: den forrige sygekalk blev ikke fundet efter branden, den store kalk blev stjålet¹³.

Alterstager, tre par, alle sengotiske, de to største par, 42 og 38,5 cm høje, er varianter af stage nr. 1 i Åbenrå S. Nicolai (Åbenrå amt p. 1698), med meget svære skafter, der har tre, af småvulster ledsagede ringe; begge har lyseholdere til ekstrapiber, samlet kølbueagtigt til hovedpiggen, men løverne, der er bevaret på Åbenråstagen, har kun efterladt spor på fodskålene. De to mindste stager, 27,5 cm høje, er slappere i profilerne, med tre tilsvarende, men fladere skaftringe og lav, klokkeagtig fod- og lyseskål. Også her er spor efter tre ben. Stagerne er antagelig identiske med dem, der 1668 brugtes ved begravelser på ligkisten¹³. 1863 stod det ene sæt på alteret, det andet »et stykke derfra på to dertil forfærdigede søjler«, det tredje i sakristiet²⁷.

**Røgelsekar*, gotisk, fra 1300'rne, variant af karrene i Varnæs (Åbenrå amt p. 1899) og Gram (Haderslev amt p. 799), lappet, 20 cm højt. I museet på Sønderborg slot (mus. nr. II, 299).

Messehagel, nyere, †*Hagler*. »Der Casele« nævnes første gang i inventariet o. 1600. 1627 blev en rød fløjlsdagel stjålet (sml. †alterklæder p. 2308), men hertugen og hans gemalinde skænkede en ny, ligeledes af fløjlsdagel, vel den der endnu omtales 1668; 1676 tales om en »sølvhage« til en messehagel¹³.



E. M. 1956

Fig. 30—33. Broager. 30—31. Alterkalke 1747 (p. 2312). 32—33. Sygekalke fra 1839 og 1735 (p. 2314).

†*Brudekrone*. 1863 hedder det: For brudekrone og brudesmykke betales 1 rdl., men det er kun de glücksborgske lensundergivne og de Blansgård gods undergivne her i menigheden, som er forpligtede til at tage disse hos præsten²⁷.

†*Messeklokke*. I inventariet 1668¹³ nævnes en lille klokke, som før i tiden blev brugt ved messen.

**Læsepult* 1701, enkel, af fyr; på skråstykkets forside en stor stjerne og »Anno 17—01« indlagt med lysere træsort. I museet på Sønderborg slot (mus. nr. II, 90).

Alterskranke fra hovedrestaurationen 1855L¹¹ (jfr. Ullerup p. 2255), af eg, hestekoformet, med slanke balustre af træ og mahognifineret overligger. I museet på Sønderborg slot opbevares en stump **skranke* med dør, i empirestil med gitterværksovaler, blade og båndsløjfer (mus. nr. II, 59), hvid med røde sløjfer og grønne blade, ifølge museumsprotokollen fra det gamle alter i Broager ca. 1790. Dette stemmer imidlertid dårligt med en optegnelse i fødsels- og døbsprotokollen¹⁴ under 1844¹⁸: at der blev sat knæfald omkring alteret, »hvor der siden Agendens³⁴ Indførelse intet havde været«. 1747 nævnes udbrændt sølv fra »dem Überzug der alten Comunion Stuhls« til 25 mk. 4 sk.¹³. Dette hentyder formentlig til en særlig fornem knæeskammel til brød eller vin (om disse se f.eks. Klipleve, Åbenrå amt p. 1984), og det må være to tilsvarende knæeskamler der omtales 1581 under posten: Udgift til »de beiden Stole bi dem Altar thomaken vnd ... thobekleden«¹³.

Døbefont (jfr. fig. 24), romansk, af granit, foden af lysgrå, kummen, 73 cm i tv., af rødlig, sortkornet sten. På den sirligt huggede fods hjørner er der fire hoveder, to modstående skægløse, omtrent ens, de to andre skæggede med »pagehår« og midtskilning; alle hoveder har små, antydede ører. Højde 95 cm.

1786 flyttedes fonten for at give plads for flere stolestader³⁵. 1927 flyttet fra korets sydside til nuværende plads, jfr. fig. 25. (Mackeprang: Døbefonte p. 114, »den sydfynske type«).

Dåbsfad, glat, af messing, antagelig samtidigt med fontelåget, med ganske smal kant og to småhanke på det lodrette leds inderside. Tvm. 69,5 cm. Fadet ligger i en sikkert jævn gammel egetræsring med rundstavprofil. †*Dåbskande* af tin, nævnt i inventariet 1863²⁷.

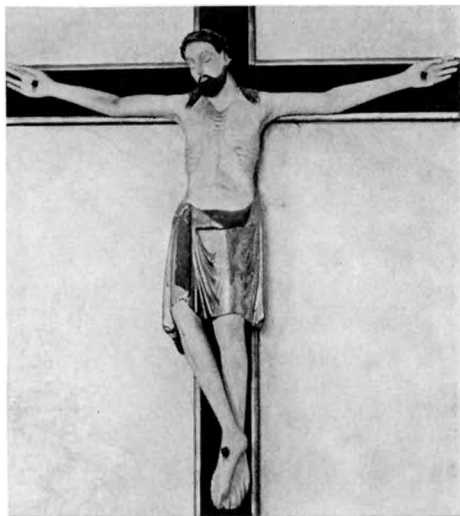
Fontelåget (jfr. fig. 25), rimeligvis fra 1786—87⁶, har form som en krone, hvis svungne arme mødes i en blomst, hvori en kugle hviler som underlag for rigsåbøle med kors. Over kronens »pandering«, der er besat med ædelstensbosser, løber en gennembrudt liste med et løbende-hund-agtig ornament.

†*Omhæng*. Inventariet 1668 nævner: et nyt omhæng til dåben af broget silke; et omhæng (af fløjl) nævnes første gang 1634¹³.

†*Kristentøj*, hvoraf der var fire forskellige slags, holdtes 1863 af præsten²⁷.

Korbuekrucifiks (fig. 34), o. 1250, tilhørende Højer-gruppen (Tønder amt p. 1038 — hvor det ikke er nævnt), men noget ændret og på sekundært kors. Inden for Højer-gruppen står det Bevtøftkrucifikset (Haderslev amt p. 900) nærmest, men lændeklædet, hvis sløjfeknude er forsvundet, og hvis vulst (og til dels også folderne) er afhøvlende (jfr. ndf.), er vandret afskåret over venstre knæ, og der ses ingen brystvunde. Korset ændret 1927 (kronik). Den sekundære staffing (fra 1927) fremstiller (sikkert med urette) øjnene som lukkede. Indtil 1927 på oprindelig plads; nu på skibets nordvæg. — 1650 fik en snedker 8 skilling for at forbedre krucifikset, og smeden fik betaling for jern til ophængning¹³.

Prædikestol i renaissance, med malet årstal 1591, flyttet og ændret. Østflensborgsk type (jfr. Johan van Bremens prædikestol 1587 i Flensborg S. Johannes, se Sønderborg prædikestol 1599 af Hinrich Ringerinck p. 2088). Stolen har nu seks fag (oprindelig otte eller ni), der danner sider i en regelmæssig polygon. I storfelterne er der arkader med bibelske relieffer og muslingeskal over gennemløbende gesims; såvel arkadens bueslag som pilastrene er udført med intarsia, således at mørkere træ veksler med (nye) kvaderbosser; buesviklerne er glatte. I stolens frisefelter er der kartoucher med skrifthenviisninger (reliefversaler) til postamentfelternes (malede) tekst, der nu ikke i alle tilfælde svarer til de billedlige fremstillinger (jfr. ndf.). På stolens hjørner er der fyldingspilastre, flade ved opgang og væg, ellers hjørnebøjede (to fyldinger), med akantusmontanter, og i frisefremspringene småbuster i tidsdragt, mens postamentfremspringene har løvehoveder i ret forskellig udførelse. Ved siden af fremspringet nærmest den nye opgang er der et diademhoved. Mellem felt 1—2 og felt 5—6 (hvor pilastrene kun har een fylding, og frisefremspringenes hoveder har dobbeltansigt) har der været nu forsvundne fag.



E. M. 1956

Fig. 34. Broager. Korbuekrucifiks (p. 2316).

Billedreliefferne med tilhørende indskrifter (citatene med talrige galt opmalede bogstaver) er: 1) Syndefaldet (fig. 35), med »Genesis III« og »Ich wil Findschaft setz(en) zwischen dir und dem weib« etc., 2) kobberslangen (fig. 36), med »Numeri XXI« og »Da sprack der Herr zu Mose« etc., 3) tilbedelsen af barnet (barnet i kurv, Maria og en engel knælende, Josef (med lygte) og en hyrde (lettende på huen) stående, æsel og okse (åndende på barnet), med »Lvæ II« og »Vnd der engel sprack zu inen fvchtet evch nicht« [denne indskrift gælder forkyndelsen for hyrderne på marken], 4) Kristus på korset mellem Maria og Johannes, med »Marci XVI« og »Da sie ihn gecrevziget hatten teileten sie seine kleider vnd worffen das los darvm. 1591« [soldaterne ses ikke på billedet!], 5) opstandelsen, med »Matthæi XXVII« og »Ich weis das ir Ihesvæ(!) den gecrevzigten svchet er ist nicht hier« etc. [denne indskrift gælder kvinderne ved graven], 6) dommedag (Kristus i skyer mellem sværd og lilje, flankeret af basunblæsende engle samt Maria og Johannes, forneden salige og fordømte på vej; stort Leviathan-gab), med »Matthæi XXV« og »Wen aber des menschen sön komen wird« etc. — Af denne redegørelse fremgår, at prædikestolen i alt fald har mistet to fag, eet med forkyndelsen for hyrderne, et andet med kvinderne ved graven, og — hvis soldaternes slagsmål om Kristi kjortel virkelig har været fremstillet som en selvstændig scene — tre. Desuden har der oprindeligt været en dør til opgangen, idet regnskaberne 1700 omtaler låsen til prædikestolen¹³.

Under stolens nedre proffilliste er der et nedhæng, der sikkert stammer fra en istandsættelse 1786⁶ i forbindelse med stolens flytning og er samtidigt med den kvadratiske himmel; denne er i Louis Seize-stil, men har bevaret tre af den oprindelige himmels topstykker, halvkartoucher med smalle rundbuefel-

ter, hvori dydeskikkelser i relief: Håbet (med fugl og anker), Styrken (med søjle) og Retfærd (med sværd og vægt). Under det revlede loft en helligåndsdue.

Den nuværende brogede, til altertavlens svarende staffering fremkaldtes af konservator Kjartan Fischer i forbindelse med kirkens øvrige istandsættelse, og en indskrift på stolens vægpanel meddeler, at »I Aarene 1924—1927 blev Kirken med dens Inventar istandsat og fornyet«; oprindeligt har stolen sikkert kun haft en sparsom, partiel staffering, hvor de indlagte træsorter kunde gøre sig gældende. Før restaureringen stod prædikestolen hvidgrå (sml. fig. 25) og havde i øvrigt de samme farvelag som altertavlen (kronik).

Stolens oprindelige plads er ukendt; men da det 1748 nedtagne fyrstepulpitur (p. 2321) var på skibets nordside, har prædikestolen sikkert været anbragt i syd. 1786 skulde den »nedtages« og anbringes »an dem Bogenpfeiler« mod syd³⁵, 1855¹¹ flyttedes den til korbuens sydvange (jfr. fig. 25) og 1924—27 til sin nuværende plads i skibets nordside på hjørnet til nordre korsarm.

Regnskaberne for 1589¹³ indeholder den interessante oplysning, at man dette år sendte bud til Odense efter snedker »Je[n]s Asmesen den nien Predickestole tho maken«; besøget må imidlertid have været forgæves, da Broager-stolen står Jens Asmussens arbejder (bl.a. prædikestolen i Ribe domkirke) fjernt; man har i stedet henvendt sig til en billedsnider i Flensborg.

†*Prædikestol*. 1591 nævnes 2 mk. 4 sk. i overskud fra den gamle prædikestol, der blev solgt til Asbøl (Åbenrå amt p. 1914) for 5 dlr.¹³

Stolestaderne er fra 1924—27 (tømrermester Frederik Pihlmann, Broager), gavlene til dels kopieret efter Ulkebøl (kronik). †*Stoleværk*. 1618 omtales frue-stolene i nordre kapel. 1651 kommer vistnok den første større fornyelse: Morten snedker arbejdede hele året på kirkestolene¹³. I løbet af 1700'erne³⁶ er der større partielle fornyelser. Et stolestaderegister 1782³⁷ nævner, at der (i kor, skib og tårnrum), foruden de to fyrstelige stole på mands- og kvindesiden³⁸ fandtes 28 mands- og 25 kvindestader. I øvrigt var der 17 kvindestader i nordkapellet, 15 mandsstader på det gamle pulpitur og otte mandsstader på det nye. 1789 nyindrettedes sydkapellet (p. 2321) med nye stole. — 1787 fik Karl Aemilius Petersen betaling »für Einrichtung der neuen Kirchenstühle«⁶. 1855 blev alle stolene i kirken kasseret, og der kom nye overalt (bygmester Grotian, sml. fig. 25 og 38)¹⁴. Disse fjernedes 1924—27, skønt »de hverken var opslidte ej heller i Ordets egentlige Forstand ubrugelige, men ... for smalle og stejle«; kirkens pladser reduceredes fra ca. 700 til 400 (kronik).

†*Skrifte- og prærestole*. 1581 blev »den nien Bichtstole« opsat i sydkapellet; 1651 leverede Morten snedker en ny skriftestol med 44 »Traller« og 53 knapper og en ny »Beichtbank« i sakristiet¹³. Stolestaderegistret 1782³⁷ nævner, at præsten havde tre stole i koret, deraf en gitterstol ved siden af alteret. 1786 blev det vedtaget, at den plads i kirken, som var optaget af diakonens skriftestol (i



E. M. 1956



E. M. 1956

Fig. 35—36. Broager. Prædikestol 1591, to storfløjer (p. 2317).

sydkapellet?), skulde inddrages til stolestader, og at diakonens skriftestol vilde være at anbringe bag alteret³⁵.

De to ovenfor omtalte *†fyrstestole* har haft plads på gulvet i forbindelse med de øvrige stolestader (og er forskellige fra den andetsteds i regnskaberne omtalte fyrstestol »oben gebaut«, jfr. ndf. under pulpiturer); de udførtes (fornyedes?) 1650 af Morten snedker, maledes og stafferedes med våben af Hans Maler fra Sønderborg¹³.

†Kister og †skabe. 1582 brugte man kirkekisten til søm og andet, der var blevet tilovers fra blytækning. Bl.a. 1662 omtales »Gottes-Kasten«¹³ (jfr. Sønderborg p. 2094). 1786 blev det bestemt, at det indmurede skab ved alteret skulde fjernes og laves om til en lukket stol³⁵.

Dørfløje. 1) Antagelig sakristiets østdør og muligvis ældre end 1627¹³ (sml. p. 2297), nu i klokkestokværket, 173 × 86 cm, samlet med løs fjer og jernbeslæt; rest af stor låsekasse.

2) (Fig. 37) Fra kor til sakristi, o. 1750, med to frisefyldinger, hvori malerier af Nic. Nissen (sml. pulpitur p. 2320), i øverste og største fylding en guirlandeprydet ramme med ovalfelt, hvori en piedestal med en krone på rød pude; i nedre fylding guirlande ophængt i to ringe. Grøngrå baggrund, blåt rammeværk; under fyldingernes bundfarve skimtes lysblåt. Store, fornemme bukkehornsgangjern fra ældre dør. Ny lås. Hvidlakeret mod sakristiet.

3) Inderdør i sakristiets østdør. Udført 1786 af snedker Karl Aemilius Petersen⁶, elegant, med knækket, spidsovalt felt i rigt, lidt gnidret profileret ramme; i sviklerne store, fligede akantusblade. Store volutgangjern med bladværk. Ældre, men ikke oprindeligt låsetøj. Hvidlakeret.

En ældre *lås findes i museet på Sønderborg slot³⁹.

Pulpitur i vest, i sin nuværende form fra 1927, da midtpartiet hævdedes for at frigøre tårnarkaden, men med fyldinger fra et ældre pulpitur, der næppe kan være meget ældre end Nic. Nissens emblem-malerier 1797. I alt kendes 24 sådanne malerier, 11 på (og over) pulpituret, 12 i museet på Sønderborg slot samt eet (muligvis tilintetgjort) med Jonas, der sluges af havuhyret⁴⁰. Maleriernes baggrund er overalt skyer med lysstråler: 1) Ungt, luftigt klædt par siddende på grønsvær foran sky, over og bag hvilken står nøgen kvinde, til dels omslynget af flagrebånd. Foran parret roser og høstredskaber; fra jordsmonnet hænger spinkel blomsterguirlande. 2) Gud Fader og Kristus over og bag den skyomgivne jordklode, der forneden er støttet af en hånd, mens to andre hænder peger skråt ud til siderne. På hver side af jorden sidder en halvnøgen kvinde med en kugle, den ene på en mindre klode, den anden på en sky. Forneden lidelsesredskaber og spinkel blomsterguirlande. 3) Halvnøgen kvinde sidder ved stor vindruesklase, mens en anden i skyer synes at gribe efter en bold. 4) Kristi gang på søen og den synkende Petrus, herunder Matth. 14. 5) Cellospillende, halvnøgent barn eller kvinde. 6) Kristus mellem på den ene side tre stående mænd, på den anden knælende olding, herunder Matth. 13. 7) Halvnøgen, halvt rygvendt kvinde sidder i sky og drikker af skål; foran hende et bord med kande. I forgrunden en fugl på åben bog samt Andreaskors, alt på en rød, firkantet »plade«. 8) Let påklædt kvinde sidder skrivende (eller malende) ved bord med lysestage; foran Andreaskors omvundet med lysrødt bånd. 9) Næsten nøgen kvinde eller barn siddende i skyer på bord med skål, glas og krukke; i den ene hånd holder hun en bid på gaffel, i den anden en kniv. I forgrunden bl.a. flitsbue til dels dækket af røde roser. 10) Som loftsfelt over pulpituret vers i ovalt, skyomrammet felt med kronet ørn foran telt (jfr. Ullestrup pulpitur p. 2259):

»Den Anfang macht
mit Gottes gnad
Das Mittel Durch

Der Weissheit raht
so wird am End
Gekröhnt die That

Chiestina (!) Nissen aus Warnitz«.

11) Indrammet, løst henstillet på pulpituret: »Diese Kirche ist angemahlt Anno 1794 von Nicolaii Nissen avs Warnitz etc. Pro.« Her to nøgne børn foran telt.

I museet på Sønderborg slot findes ni større og tre små, til dels defekte fyldinger, dels med dels uden ramme⁴¹: 12) Den barmhjertige samaritan. 13) En

neger med en pakke til højre, i midten en sidende mand. Venstre side mangler. 14) Blomsterbuket. 15) Mand, der varmer sig ved en kulild. 16) To blæsende hoveder i skyer; defekt i bredden. 17) Bygning med tre tårne. 18) Jesu dåb. 19) Kristi himmelfart. Forneden lang, nu ulæselig indskrift. 20) Knælende mand foran talerstol, hvorpå næsten udvisket figur; fra talerstolen flyver en lille engel mod den knælende.

Omfatter et helt felt plus, til venstre, et brædts bredde af næste felt. 21—23) I de to felter er der apostle (?), i det tredje en siddende engel. De sidste tre fyldinger måler kun fra 20—26 × fra 15—20 cm. De store er ca. 75 cm høje og 40—50 cm brede. – Trappe med udsavede balustre.

Hvidmalet.

†*Pulpiturer*. Kirken har haft pulpiturer i koret, på skibets tre vægge (sml. fig. 38) og i begge kapeller. 1586 byggedes et pulpitur »vnder dem Klockthorne« (dvs. i koret); pillerne herunder samt de »22 Tabulen vp dem Bøne« maledes af Ambrosius maler (jfr. kalkmalerier p.

2305). 1740 blev »Orgelboden« i hovedsagen fornyet (jfr. orgel), og Carl Küster i Sottrup malede det¹³. 1748 opførtes et nyt »ambonium« på skibets nordside fra orglet til »Empor«-kirken⁴². 1781—82 nævnes stolene og indtægter af disse på »det nye pulpitur«³⁵. 1790 tales der om en forestående bygning af et nyt pulpitur i sydkapellet⁶. 1804 overvejede man at opsætte et pulpitur i koret¹⁷. 1855 blev »det gamle Pulpitur paa Nordsiden« nedtaget og erstattet af to pulpiturer – til dels med materialer fra det nedtagne – eet på nordsiden og eet i syd¹⁴. Endelig 1927 fjernedes alle pulpiturer (korpulpituret må være fjernet før 1804, jfr. ovenfor), og det nuværende vestpulpitur indrettedes med benyttelse af dele fra de nedtagne (kronik).

På en †*bænk* på nordre kapels pulpitur fandtes indtil 1927 følgende indskrift, skåret af en af hertugens fogeder på Skodsbølgård: »Iwer Hansen Voegt up den Nyenhof 1667«⁴³.

†*Fyrstepulpitur*. 1748 omtales den fyrstelige stol som »oben gebaut«. Den maledes 1740 af Carl Küster i forbindelse med orglet og orgelpulpituret. I pulpiturplanerne for 1748 (jfr. ovenfor) indgik nedtageisen af fyrstepulpituret, for at der kunde vindes plads¹³ (jfr. prædikestol p. 2318).

Orgel med façade fra 1740 og værk 1908 af Marcussen og søn, Åbenrå, med



E. M. 1956
Fig. 37. Broager. Dørløj nr. 2
(p. 2319).

14 stemmer⁴⁴. Facaden, der svarer til Nybøls (og andre sønderjyske kirkers syd og nord for grænsen), og er udført bl.a. af hofsnedkeren fra Glücksborg¹³, består af tre tårne, polygonalt midttårn flankeret af to spidsvinklede, prydet med smalle, gennembrudte bladranker både som vinger, topstykke samt foroven og forneden i tårnenes pibefyldinger. Over klaviaturet afdækkedes 1927⁴⁵ malerier i to låger med fyldinger, i det ene det hertugelige våben, i det andet to sammenslyngede F'er (henvisende til hertug Frederik af Glücksborg) på baggrund af kronet draperi, blå med rød bagside på lysrød fyldingsbaggrund, hvor årstallet findes (galt opmalet): »Anno 1746« (for 1740, da Carl Küster i Sottrup malede orgel, orgelpulpitur og bælgfus)¹³.

*Orgler*⁴⁶. 1591, da kirken anskaffede et nyt orgel, omtales det daværende som forældet. Det nye byggedes af Joachim Willers¹³ (jfr. Sønderborg p. 2100) og havde seks stemmer (principal, oktav, mixtur, »Mittelmässig Getact«, fløjte og regal)⁴⁷. 1685 fik orgelbygger Joh. Heinrich Wernitzky 120 mk. for en reparation¹³. Det afløstes 1740 af et nyt, bygget af Johan Dietrich Busch, Itzehoe, for 630 mk¹³; i den bevarede kontrakt fra 1739⁴⁸ hedder det, at alt brugbart materiale fra det gamle orgel skulde bruges. 1828 hovedrepareredes det af Marcussen og Reuter, Åbenrå (kronik), og udskiftedes endelig 1908¹⁹.

Pengeblok, omtrent svarende til Nybøl (p. 2280) fra 1781, men noget grovere og enklere. Ottekantet, helt indbundet i jern med indslåede bølgelinjer. Ny hængelås. I tårnrummet. Den gamle *†blok* blev opbrudt og ødelagt 1781; 1794 blev den fornyede blok opbrudt og dens tre låse ødelagt¹⁷.

**Klingpning* skænket 1795 af sognepræsten Georg Friedrich Dithmer, med pose af rødt fløjlet foret med hvidt skind, skaftholder og klokke af sølv, drejet skaft. På posens forside ovalt sølvskjold med ranker og vase foroven samt graveret: GFD 1795 og »Glemmer ikke at gjøre wel« etc. Ebr. 13, 16. På bagsiden stempel for Philip Ekel Jansen, Sønderborg (Bøje p. 404). I museet på Sønderborg slot (nr. II, 64).

Salmennmmerstavler fra restaureringen 1924—27.

*Præsterækketavler*⁴⁹ i enkle profilrammer, den ældste fra 1717²⁸, den yngste fra 1927. Den første spænder fra »Ioh. Berndes. Flensb. Præp.«, om hvem tavlen kun ved, at han var præst i 43 år, og til Jørgen Stephensen, der blev kaldet 1834. I sydlige og nordlige niche i søndre korsarms vestvæg.

Diakontavle 1927, i ramme som præstetavlerne, begyndende med Henricus Brun, der var degn 1565—69. I nichen mellem de to præstetavler.

Blyrelief af Martin Luther, sign. AVS (sammenskrevet, for Albert von Soest), 45,6 × 34,6 cm, i træramme, halvfigur, med underskrift i versaler: »Viva imago doet. Mart. Lvth.«⁵⁰ På bagsiden indridset stort »ICI« og mindre »Iohan Christian Iürgensen 1817«⁵¹. I regnskaberne for 1818 noteres en udgift på 4 rdl. for transport af et Lutherbillede fra Slesvig til Broager⁶. I sakristiet.

†*Billede* (blyrelief?) af Melanchton. I inventariet 1863²⁷ nævnes »et billede af Luther og et af Melanchton«, i koret. —

1787 omtales to †portrætter af Luther og Melanchton³⁵.

Lysekrone (fig. 39), o. 1650—1700, beslægtet med Varnæs (Åbenrå amt p. 1903), tiarmet med mellemfaldende pryddarme, der bærer småspir og i en række herover, ligesom dannende en krone, små, knoppe pyntearme. Skaft med pæregagtigt led under fladt kugleled, kronet af Jupiter på ørnen; stor hængekugle med profilknop. På kuglen graveret: »Ioachim Friderich von Curtius, Sr. Königl. Maytt. zu Dännemarck, Norwegen, Allernädigst bestalter Obrist Lieutenant bey der Cavallerie, hat mich an diese Kirche geschencket. Er ist den 29ten April 1707

zu Ploen gebohren und hieselbst den 7ten März 1779 im 72ten Jahre seines Alters gestorben«. I korsskæringen (jfr. †begravelse nr. 4). — De øvrige seks lysekroner anskaffedes 1927, den ene en efterligning af den gamle (Knud Ejbye, Odense), de fem mindre indkøbt hos en antikvitetshandler i København (kronik).

Kirkeskib, tremastet fuldrigger, med malet »1927« på agterstavnen. Skåret og skænket dette år af lokomotivfører Johansen, Skelde (kronik). I arkaden til søndre korsarm.

Hatteknage af smedjern, med tre arme endende i K W over T; nu opsat i skibets næstvestligste fag, sydøstre svikkel.

Sejerværk 1952 (Chr. Ørnholms Eftf. Kjeldsen-Nielsen, Løkken) på træklokkehuset med ældre skive mod syd under lille slagklokke beskyttet af tagdække, der sikkert er opsat sammen med den lille slagklokke 1912. Et †*sejerværk* i eet af kirkens tårne omtales tidligst 1598, »in Broacker Kercke vpgesettet«; 1620 arbejdede sejermageren Andres Pöleke og hans svende 20 dage i kirken; 1650 nedtoges uret af kirketårnet og ophængtes i klokkehuset¹³. — 1951 solgtes *urværket til en privatmand.

Klokker. 1) Gotisk, ifølge Uldall (p. 12), fra 1200—50 skriftløs, 100 cm i tvm. og højde. 2—3) Genforeningsklokker fra de Smithske jernstøberier, Ålborg, 1920, med gentagelse af skriftstederne på de til krigsbrug 1917 omstøbte klokker samt vers og udsmykning (S. Jørgen og dragen) af Harald Slott-Møller⁵².

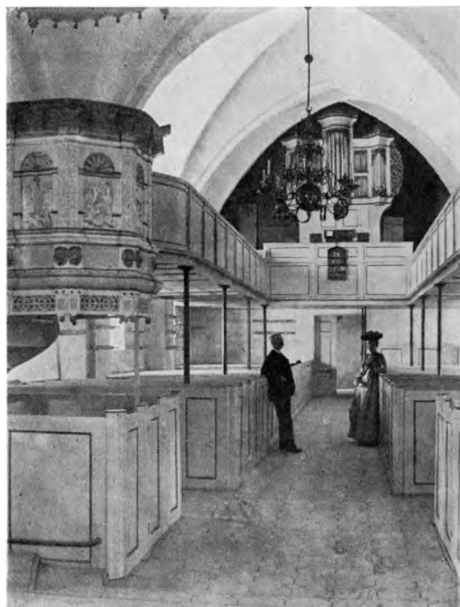


Fig. 38. Broager. Indre, set mod vest.
Ældre foto i Nationalmuseet.

Klokkerne overførtes 1650¹³ fra det ene kirketårn, der ikke kunde tåle rystemerne ved ringningen, til det nyopførte klokkehus af træ (p. 2286); her hang de til 1904, da de genophængtes i det søndre tårn (kronik). 4) Slagklokke, jfr. sejerværk.

†*Klokker* (og deres brug)¹³. 1575 anlagde kirken et fond til anskaffelse af en ny klokke. 1600 bragte kirkeværgerne »de Klocke« til Sønderborg (samtidig omtales i et inventarium en gammel, itugået klokke, der stod i sydkapellet), og fra 1609 nævnes to klokker. 1625 anskaffede man en ny klokke hos Peter Melchior i Husum; Hinrick Bildenschnider (sandsynligvis Hinr. Ringerinck, Flensburg) fik 4 mk. »vor 2 kl[ainen] wapen thor Klocke«, og guldsmeden modtog 1 rdl. »vor de 2 kl. wapen thoreinigen«. Ifølge (den fejlfulde) afskrift i inventariet 1668 var klokken støbt i det år, da Sophie Hedwig blev formælet med hertug Philip (årstallet kryptografisk gengivet). Foruden støberindskriften »Petrus Melchior me fecit« fandtes ægteparrets våben på klokkelegemet, over hertugens: »WGWMG« (»was Gott will, mir genügt«), over hertuginde: »ANGW« (»alles nach Gottes Willen«). — 1635 noterer regnskabet en indtægt på 18 mk., som hertug Philip har betalt for en lille klokke. 1648 blev den lille klokke, der var ophængt i tagrytteren omstøbt i Flensburg; den er muligvis identisk med den klokke, der nævnes i inventariet o. 1600 »vp dem chore« (sml. †tagrytter p. 2299). Ifølge en optegnelse i inventariet 1668 lød indskriften: »Baltzer Melcher me fecit in Flensburg anno 1648«. Denne klokke overflyttedes ved tagrytterens nedtagelse o. 1793 til træ-klokkehuset¹⁷, hvor den ifølge inventariet 1863 hang over de andre klokker, revnet på flere steder og sammenholdt med jernbånd²⁷. 1685 blev en klokke omstøbt for 34 mk. 12 sk., og 1762 omstøbtes den store klokke i Rendsborg af B. J. Beseler¹³. Ifølge en oplysning i 1863-inventariet²⁷ havde hertug Frederik af Glücksborg afholdt de fleste udgifter; klokken vejede 251 lispund 13 pund og var »forsynet med flere indskrifter«. 1859 anskaffede kirken en lille klokke, »hvilken vi tilhandlede os af Uhrmager Johannsen i Casmusdam for en gammel dito, som var revnet og ubrugelig. I Bytte gaves 156 dlr.«¹⁴. Den var støbt 1643 af Peter Melchior⁵⁸ og stammede ifølge kronikken fra godset Maasleben ved Kappeln. 1904, før overflytningen til søndre kirketårn, omstøbtes de to klokker hos Carl Friedrich Ulrich (Schillings klokkestøberi) i Apolda, Thüringen²⁴. De afgaves til krigsbrug 1917. — Oplysninger om klokkeringningen er optegnet i inventariet 1863⁵³.

GRAVMINDER

†*Begravelser*. I kirkebogen 1655 omtales følgende begravelser⁵⁴. 1) Jens Hansens »Hardsvogt«s »unter dem Frouwen Stuel, welcher zu der Hardsvogtei gehört«.



Fig. 39. Broager. Lysekroner (p. 2323)

E. M. 1956

2) 1664 fik Asmus Asmussen, tidligere fyrstelig amtsskriver, en begravelse neden for prædikestolen.

3) Præstebegravelsen i koret. Denne, der 1863 omtales som indesluttet af en mur og foroven med en indfatning af egebrædder, opfyldtes 1787 og dækkedes med stenfliser²⁷.

4) Oberstløjtnant von Curtius' begravelse var ifølge inventariet 1863²⁷ under den af ham skænkede lysekroner (p. 2323). Det konstateredes 1926, at den var jordfyldt og i øvrigt uden kister og gravgods⁵⁴.

Kirkegårdsmonumenter. Steler. 1) O. 1847. C. M. Hansen, f. Matsen, Ecken-sund, f. 21. aug. 1776, d. 10. nov. 1829, Peter Hansen, teglværksejer i Ecken-sund, f. sammesteds 10. dec. 1774, d. sammesteds 1. april 1847, (Maria Hansen, f. Clausen i Broacker, f. sammesteds 29. okt. 1801, d. sammesteds 29. feb. 1881). Stele af sandsten, stumpvinklet afsluttet, med indsatte marmorplader, hvori indskrifter på tysk med fordybet, gylden fraktur (navnene) og antikva, i gav-len: »Grabstein für die Familie Hansen«, i den større plade gravskriften. Vest for tårnene.

2) 1848. Underkorporal Hans Nielsen Brahesborg »af 5te Linie Inf. Batail., faldt i Træfningen ved Egensund d. 28. Mai 1848«. Som foregående med skråt-liggende, hvidmalet sandstensplade hvorpå: »Denne Steen satte det danske Folk« etc. Nyopmalede indskrifter. Nord for sakristiet på gravsted indhegnet af nygotisk støbejernsgitter⁵⁵.

Smedejernskors, 118 × 77 cm, med ulæselig, malet indskrift. Over stammen, der kantes af volutbøjler, er der en rhombeformet jernplade, hvis ramme til siderne ender i liljeagtige ornamenter; foroven et spinkelt latinsk kors. Nordligt på kirkegården.

Støbejernskors. 1833. »Hier ruhen(!) Philipp Andreas Rehhoff Hauptprediker zu Broacker, gb. d. 4tn Sp. 1764, gst. d. 21ten Mz 1833«. 103 cm højt, på to plinter, ligeledes af jern, over en plint af store, retkantet tilhugne granitsten sammenholdt med jernkramper. Højde ialt 192 cm. Nordligt på kirkegården.

Desuden findes på kirkegården eet dansk og eet tysk hovedminde for de i 1864⁵⁶ faldne danske og tyske soldater, desuden talrige støbejernskors og gravsten over faldne tyske soldater; de står i en række langs det ældre kirkegårdsdige mod vest, nordvest for kirken. — På den nyudvidede del af kirkegården anlagdes 1922 en mindehøj med en stor granitsten over faldne i krigen 1914—1918⁵⁷.

KILDER OG HENVISNINGER

LA. Åbenrå. Broager præstearkiv: Ca 1. 1781—1897/98. Kirkeregnskabsbog. — Ca 2. 1898/99—1921/22. Kirkeregnskabsbog. — Cc 1. 1785—1863. Kirkeinventarier. — D. 1869—1922. Kirkeforstanderskabets protokol. — H 1. 1782. Stolestadefortegnelser. — *Sønderborg provstearkiv (før 1879)*: 1566—1780. Broager kirkeregnskabsbøger. — 1735—1878. Kirkesager ordnet sognevis. Asbøl-Nybøl. — *Sønderborg provstearkiv (efter 1879)*: 1879—1920. Sager ang. de enkelte sogne. Asserballe, Augustenborg, Broager. — *Sønderborg kirkevisitatorium*: C III 2, nr. 231. 1781—1809. Broacker. Kirchengebäude, Stühle, Begräbnisse, besondere Bausachen. — *RA. Glücksborg. E. Kirke og Skole*: 83. 1502—1778. Sager vedr. kirke og skole i Broager. — Se i øvrigt Sønderborg provsti i almindelighed p. 2051. — Præsteindberetning ved E. L. Friederici 31. aug. 1809 (NM). — Kirkens fødsels- og dåbsprotokoller 1832—56 og 1857—76 (notater ved provsterne J. Stephensen og Kristen Karstensen; ved embedet). — *Chronik der Kirchengemeinde Broacker 1907 ff.* Ved pastor P. Kr. Skjoldborg; heri en udførlig beretn. om hovedrestaureringen 1924—27 efter lærer Chr. Ferd. Andersens optegnelser (ved embedet; andenpræsten). — Kirkeklokkecirculære 1918 (NM). — Museumsindberetninger af S. A. Claudi-Hansen 1910, Poul Nørlund 1922 (røgelsekar), M. Mackeprang 1924 (kalkmalerier, 1923), Eigil Rothe 1924 og 1925 (undersøgelse af kalkmalerier), Niels Termansen 1926 (S. Jørgen-gruppen, istandsættelsesforslag), usign. beretn. om restaureringen 1927 i »Hejmdal« 22. juni 1927, Egmont Lind 1935 (undersøgelser af kalkmalerier i ndr. korsarm) og 1936 (restaurering af kalkmalerier i korsskærings- og apsishvælv) og Mogens Larsen 1960 (istandsættelse af altertavlemaleri). — Undersøgelse og beskrivelse ved Elna Møller og Erik Moltke 1956, 1959 og H. H. Olrik 1956.

Plan og fem andre tegninger af J. Kornerup 1862 (NM). — Mogens Clemmensens notesbøger XII, 1921—23, p. 15—17 og XIII, 1926, p. 76—78 (NM); kun vedrørende kirkens tilstand for istandsættelsen.

Haupt II, 395 f. — J. Raben: Broager Kirke, i Flensborg Avis 12. nov. 1927; gentaget i Broager Kirke og gamle Minder fra Broagerland, særtryk af Flensborg Avis, 1928.

— Samme, i Fra Als og Sundeved 1934, IX hefte, p. 7 IT. — Egmont Lind: Sct. Georgslegenden i Broager, i Fra Nationalmuseets Arbejdsmark 1937, p. 73—78. — Nørlund-Lind: Kalkmalerier, p. 309. — Johs. Kyser, i Den nordslesvigske Kirke II, 309 ff.

¹ 31. aug. 1357, Acta pont. Dan. nr. 502. ² Den Danske Rydårbog, Gammeldanske Kroniker ... ved M. Lorenzen, 1887—1913, p. 115, jfr. p. 181; Rep. under 1209, nr. 70—72, Dipl. Dan. 2. rk. I, nr. 154. ³ Rep. nr. 3502 s, Quellensammlung VI, 53, 66, 126, 260, 278. — Rydklosters ret til tiende anfægtedes naturligvis ikke heraf (ibid. p. 208). ⁴ Acta pont. Dan. nr. 675. ⁵ Jensen: Statistik p. 334. ⁶ Broager præstearkiv: Ca 1. 1781—1897/98. Kirkeregnskabsbog. ⁷ Danske Sagn III, 1931, p. 63. ⁸ Smst. p. 63, 112 og 144; jfr. J. C. Gude: Bericht von der Halbinsel Sundewitt, Flensburg u. Leipzig 1788, p. 39. ⁹ Danske Sagn III, 1931, p. 25 f.; jfr. Schmidt: Kæmpesten p. 344 ff. ¹⁰ Jfr. Kunstdenkm. Kr. Flensburg p. 104. ¹¹ Sønderborg amtsarkiv: Sager til Sønderborg-Nordborg amters journal XVI (kirkesager). ¹² Broager præstearkiv: D. 1869—1922. Kirkeforstanderskabets protokol. ¹³ Sønderborg provstearkiv (før 1879): 1566—1780. Broager kirkeregnskabsbøger; (jfr. Raben: Fra Als og Sundeved p. 15). ¹⁴ Fødsels- og dåbsprotokoller 1832—76. ¹⁵ Sønderborg provstearkiv (før 1879): 1780, 1782. Bilag til kirkeresk. for de fire glücksborgske sogne på Sundeved. ¹⁶ Elna Møller: Tømrede klokkehuse, 1960, fig. 19, 45, 48, 64. ¹⁷ Sønderborg kirkevisitatorium: 231. 1781—1809. Broacker. Kirchengebäude etc. ¹⁸ Sønderborg og Nordborg amtsarkiv: 1815—49. Kirke-, skole- og fattigvæsenssager. ¹⁹ Broager præstearkiv: Ca 2. 1898/99—1921/22. Kirkeregnskabsbog. ²⁰ I restaureringsoversigten, gengivet i kirkens kronik, hedder det: »De tre oprindelige smaa Vinduer i Apsis blev genaabnede. Det viste sig da, at disses Linier var formede saaledes, at Lyset gennem Vinduene faldt lige paa Alterbordet, (NB kun det midterste Vindue har Smig i begge Sider — de 2 Sidevinduer kun Smig til den ene Side) vel et Bevis for, at der opr. ingen Altertavle har været paa Alteret.« ²¹ 1651 (note 13). ²² Sønderborg provstearkiv (efter 1879): 1879—1920. Sager ang. de enkelte sogne etc. ²³ Aflev. fra Kiel C III 2 (Sønderborg amts visitatorialsager) nr. 193. ²⁴ Broager præstearkiv: D. 1869—1922. Kirkeforstanderskabets protokol. ²⁵ Pauli 1. brev til Thessalonikerne kap. 5,2, jfr. 1. Pet. 3,10 og Apoc. 3,3. ²⁶ Nicephorus fra Korinth led martyrdøden under kejser Numerian sammen med bl.a. Viktorinus, Viktor og Claudianus. ²⁷ Broager præstearkiv: Cc 1. 1785—1863. Kirkeinventarier. ²⁸ LA. Åbenrå. Broager kirkebog Aa 1. 1695—17 7 9. ²⁹ Harry Schmidt: Die Zwillingstürme von Broacker sollten abgebrochen werden, i ZSchlHolst 1949, p. 313 ff. ³⁰ Det hedder i licitationsbetingelserne 1853: Altertavlen skal istandsættes, således at den bliver som før beskadigelsen (note 11). ³¹ Fra dr. phil. Ada Bruhn Hoffmeyer har redaktionen modtaget et udførligt responsum vedr. helgenens rustning. På dette hviler beskrivelsen i det følgende. Den alm. kunsthistoriske datering til slutn. af 1400-tallet falder sammen med Ada Bruhn Hoffmeyers våbenhistoriske datering (»nærmest ved 1490, eventuelt helt op til 1500«). ³² Sønderborg provstearkiv (før 1879): 1850—63. Konceptbøger. ³³ Afbildet i J. Roosval: Nya Sankt Görans studier, 1924, pl. 20,2. ³⁴ Den »Adlerske Agende« autoriseredes i Sønderjylland 2. dec. 1796. ³⁵ Sønderborg provstearkiv (før 1879): 1781—83. Protocoll über die Einnahme der königl. Kirchen auf Sundewitt. ³⁶ Jfr. 1703 og 1706 hvor snedkeren Nis Preen i Broager laver nye stole (note 13). ³⁷ Broager præstearkiv: H 1. 1782. Stolestadefortegnelser. ³⁸ Jfr. 1650 da de to fyrstelige stole nævnes (note 13). ³⁹ Baben: Fra Als og Sundeved p. 26. Låsen er for tiden bortgemt. ⁴⁰ Ifølge kronikken skænkedes det 1927 til en ældre dame i sognet (død i 1930'rne; fyldingen forgæves eftersøgt af sognepræst S. T. Vestergaard). ⁴¹ Protokoludskrift meddelt af museumsinspektør J. Slettebo. ⁴² RA. Glücksborg. E. Kirke og skole. 83. 1502—1778. Sager etc. ⁴³ Raben: Fra Als og Sundeved p. 81. ⁴⁴ To manualer, pedal, traktur: pneum.; vindlader: pneum.; bælggev. Jfr. i øvrigt Organist- og Kantorembederne, red. af A. Buchardt, 1953, p. 211. ⁴⁵ Raben: Fra Als og Sunde-

ved p. 31. ⁴⁶ Jfr. Else-Marie Boyhus: Orgeldispositioner i Sønderborg amt, i SjøAarb. 1961, (under trykning). ⁴⁷ Oplyst under inventariet 1668 (note 13). ⁴⁸ Orglet havde 11 stemmer fordelt på hovedværk (syv stemmer) og brystværk (fire stemmer), Cimbels-Stern og tremulant; anhangspedal. (RA. Glücksborg. E. Kirke og skole. 81. 1637—1779. Aim. sager vedr. kirkelige forhold). Jfr. i øvrigt note 46. ⁴⁹ Et tingsvidne 16. maj 1502 (repetorium nr. 9606) nævner hr. »Jürgen Negelssen, kerckher daselbst« og hans tre forgængere. ⁵⁰ Et ganske tilsvarende relief, der opgives at være af støbejern, findes i Tating (Kunstdenkm. Eiderstedt p. 167). ⁵¹ Om den antikvarisk interesserede »Mechanicus«, sammen med rektor Joh. M. Schultz medforfatter af en mønstergyldig afhandling om to slesvigske runestene, se »Danmarks Runeindskrifter« ved Lis Jacobsen og Erik Moltke, I, 1942, sp. 1068. ⁵² SjøKirkeklokker p. 11, 20, 29. ⁵³ Klokkerne bliver brugt til ringning til gudstjeneste, men også til ringning over afdøde. Hvis den afdøde er under 8—10 år bliver der ringet med den mindste klokke, hvis afdøde er ældre, men endnu ikke konfirmeret, med den mellemste, og hvis afdøde er konfirmeret, med alle tre klokker (note 27). ⁵⁴ Raben: Fra Als og Sundeved p. 32 og 30. ⁵⁵ Kriegergrave p. 56. ⁵⁶ Smst. p. 57, 91, 103 f.; jfr. Raben: Fra Als og Sundeved p. 52 ff. ⁵⁷ Smst. p. 55 ff. ⁵⁸ Smst. p. 18.

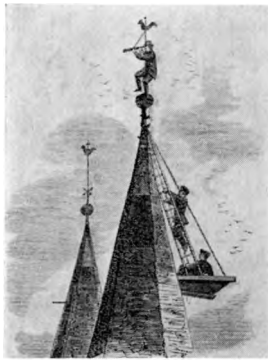


Fig. 40. Broager. Prøjsernes udkigspost på kirketårnet.
Efter »To Hundrede Træsnit«, Tegninger fra Krigen i
Danmark 1864, p. 45.