



Fig. 1. Randerup. Ydre, set fra syd.

Hans Stiesdal 1958

RANDERUP KIRKE

TØNDER-HØJER-LØ HERREDER

Kirken nævnes 1514 som viet *S. Laurentius*¹. Den betalte 4 sk. engelsk i cathedraticum og på reformationstiden 2 sk. engelsk i procuratio (jfr. p. 1025). Sognet hørte indtil 1864 til de kongerigske enklaver og lå fra 1579 under Trøjborg²; kirkens tilknytningsforhold er herefter de samme som dette lens øvrige (jfr. Visby p. 1352). 1921 blev Randerup lagt sammen med Mjolden til eet pastorat, dog således at hvert sogn bevarede sin selvstændighed. I hvert fald siden 1838 har kirken været selvejende³.

Præsteindberetningen 1767 omtaler talrige stormfloder, der har gjort skade på kirken og dens inventar: 1638 stod vandet således syv kvarter højt i kirken, ved nytårstid 1642—43 var der atter en stor flod, og vandet frøs til is så tyk, at man kunde gå på den, men værst var det 1763, da vandet stod en alen højt i præstegården. — Om skade ved krigshandlinger, se p. 1463.

Salmedigteren Hans Adolph Brorson (1694—1764) var født i præstegården og var 1722—29 præst ved kirken, hvad også faderen og farfaderen havde været (jfr. mindetavle og -sten).

En stor sten syd for Randerup skal ifølge *sagnet* være kastet af en kæmpe fra Skast kirke mod Randerup kirke⁴.

Kirken ligger på en svag hævnning, nord for byen og nogenlunde midt i det lille sogn. Kirkegården hegnes af indvendigt jorddækkede kløvestensdiger, i øst,

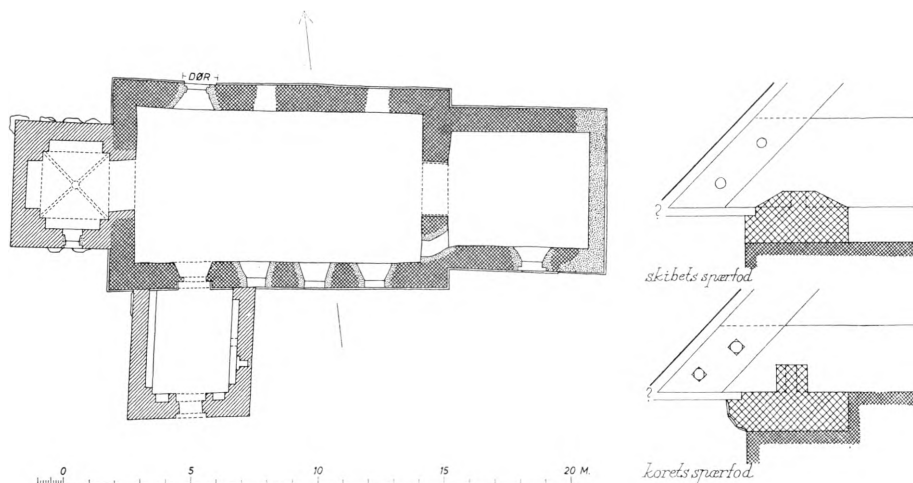


Fig. 2. Randerup. Plan. 1:300. Detaljer af spærfoot over kor og skib. 1:30. Målt af El. M. 1955.

nord og vest med bevoksning. I syd er der køreport og to ganglåger af træ-tremmer mellem murede piller, der muligvis indeholder rester af den port med »tårne« og hvælving, som blev muret 1726⁵; 1675 blev der købt tagsten til begge stetter⁶, og 1742 byggedes en ny, nordre stette. Kirkegårdsmuren, der 1717 blev nedskyllet stedvis, repareredes året efter, og 1748 blev den omsat med store sten⁵.

†*Kirkeriste* i nord og syd nævnes 1702 og 1705; 1702 opsattes en hvirvel (drejekors) i nord⁵.

Kirken består af kor og skib fra senromansk tid samt våbenhus i syd og tårn i vest fra sengotisk tid. Kirken har afvigelse til syd.

Kor og skib er opført i to tempi (begyndende fra øst), hvilket fremgår af de forskellige materialer og af tagværkerne; koret og triumfmuren (indtil rejsehøjde) er af *rhinsk tuf*, skibets østhjørner af tuf og *granitkvadre*, og sidstnævnte materiale er benyttet til resten af skibet undtagen de to taggavle⁷, der er af *rå kamp*. Granitkvadrene er groft forarbejdede og så store, at der i skibets knap 3,5 m høje mur kun er syv kvaderskifter. Begge bygningsafsnit har ensartet, hulkantet sokkel (p. 1132, fig. 42), som nu ligger forkert under den 1842 fornyede korgavl⁸. — Tidligere⁹ kunde man spore tre oprindelige vinduer i nord, eet i koret og to i skibet, men nu skimtes kun de sidste, som indvendig måler ca. 150 × 90 cm. Skibets døre, af hvilke den søndre er intakt, men delvis dækket af våbenhuset, har udvendig fals med forkrøbbet sokkel. Det rundbuede stik af veltildannede, krumhugne kilesten omslutter et halvcirkulært tympanon med et ligedannet, svagt fordybet felt, hvori der er et latinsk kors med let udsvajede arme, anbragt på en kvadratisk plint og i relief.

Indre. Den 3,2 m høje triumfbue har svagt overgribende stik og 18 cm høje,

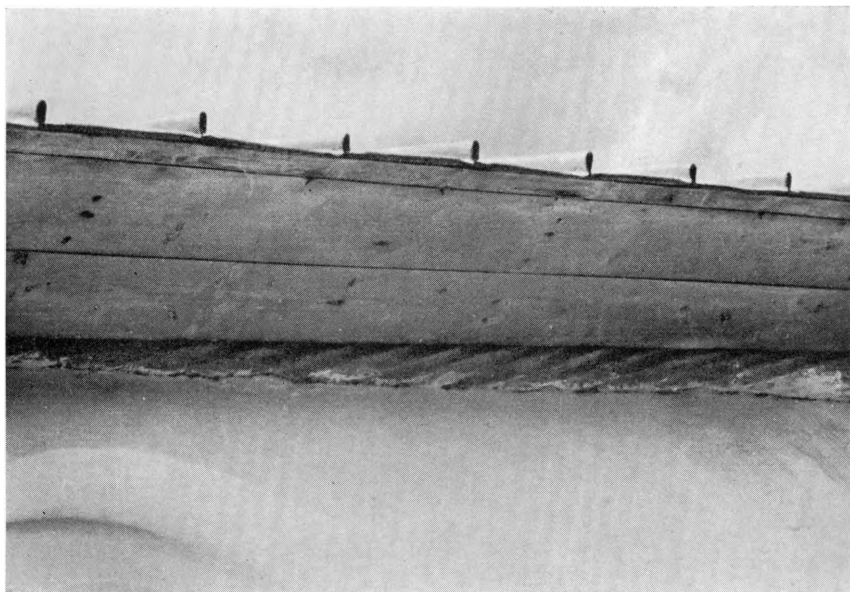


Fig. 3. Randerup. Oprindelig murrem på korets sydside (p. 1463).

E. M. 1955

overpudsede kragbånd, der nu står med karnisprofil. Både kor og skib har bevaret hovedparten af de oprindelige bjælker, af eg og halvtømmer; den indvendige opmuring mellem bjælkerne tyder på, at loftsbrædderne har ligget på oversiden, og da sømspor mangler, må brædderne have ligget løse.

Tilføjelser og ændringer. Begge de gotiske tilbygninger stammer formentlig fra tiden efter 1450; de er af munkesten i munkeskifte, men i tårnet er der tillige benyttet granitkvadre fra skibets gavle, der indtil tagfodshøjde må have været af dette materiale. — *Våbenhuset* har i syd fladbuget, falset dør, derover to savskifte og tre små, spidsbuede højblændinger, af hvilke de yderste krones af et savskifte. Det indre har 120 cm høje, fladbuede vægblændinger; østmurens tvædes af en stor, klumpet konsol, og udformningen i vest har antagelig været tilsvarende, men her er blændingerne ødelagt ved ommuring, således at disse kun røbes af en pille i syd og en bænk, som må have dannet sål. 1714 blev der lagt loft af løse brædder⁵, o. 1864 af fastsømmede; sidstnævnte år fjernedes en *fiskorsten* (til bly støbning?)¹⁰.

Det lille *tårn* har gavle i øst—vest; tårnrummet, der åbner sig mod skibet med en smal, usædvanlig høj rundbue (issepunkt kun 15 cm under skibets loft), har til de andre sider dybe, fladbuede vægblændinger (50 cm høj sål) og i den søndre et fladbuget, falset vindue, som udvendig sidder under et tilspidset spejl. Rummet har et med murene samtidigt, kuplet krydshvælv med kvartstens ribber (usynlige på oversiden) og rund slutsten. Endnu i forrige århundrede (Haupt) var adgangen til mellemstokværket ad en fritrappel i nord, gennem en

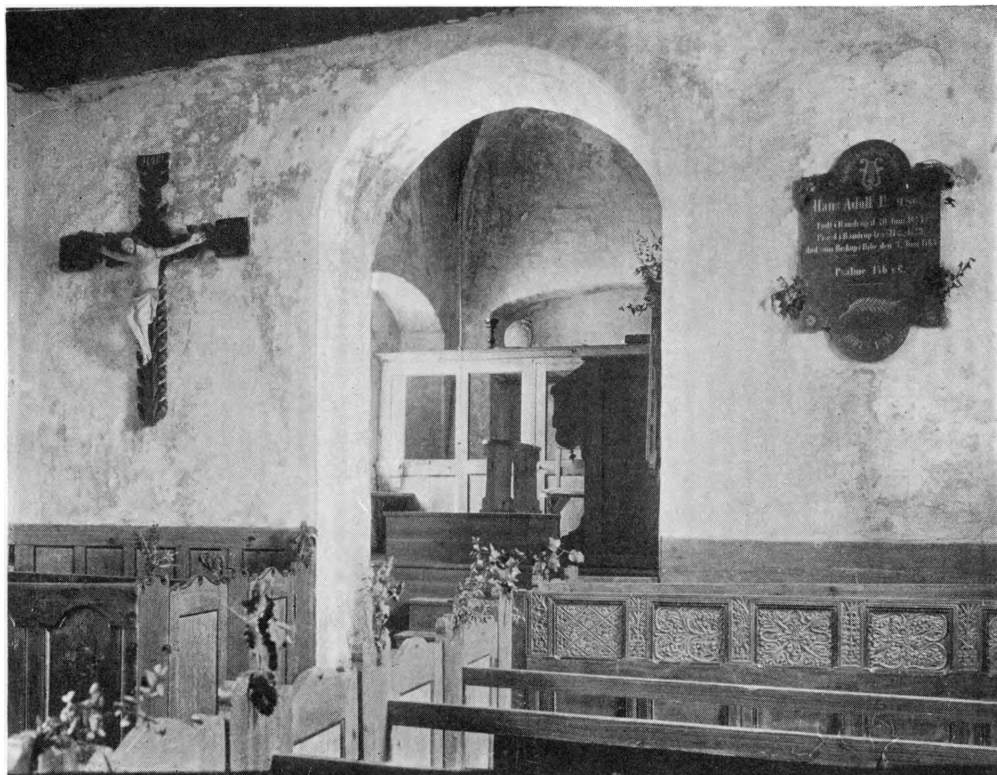


Fig. 4. Randerup. Indre, set mod øst.

N. E. 1955

fladbuget dør under spidsbuget spejl; denne dør er nu tilmuret, og adgangen sker via våbenhuset, skibets loft og klokkestokværket. Det lave mellemstokværk havde tidligere en fladbuget spareblænding i hver mur, men kun den nordre, som omslutter døren, er urørt. Klokkestokværket har et fladbuget, falset glamhul i nord, der tvedeles af en sekundær, muret pille, måske fra 1615 (sml. ndf.); i vest og syd nyere flad- og fladrundbuede glamhuller. Da tårnet rejstes, blev den øverste top af skibets gavlf afbrudt, og over resten spændtes en flad aflastningsbue, der er synlig fra begge sider. I rejsehøjde er der åbne bomhuller. Østgavlen har en slank, fladbuget, falset åbning, den næsten fornyede vestgavl en fladrundbuget mellem to savskifter. — Hovedparten af tårnets syd- og vestmur er fornyet ved de talrige store reparationer, af hvilke den ældst kendte fandt sted 1615¹¹: »Efter som at denne Torn var slet Bygfeldig oc stod met stor Farlighed Aldielis paa fald Effterdi der var ingen Mur Ankere udi oc Muren var inden udi fylt med grus og Kampsteen, men ikkun Kled Inden og Uden da er den udi forgangen Sommer Mestendellen som aff ny opbyggt, icke uden Arbejtzfolckkens liffsfaare«¹². Tidligere fandtes på tårnets vestside jernankre med 1763 (præsteindb. 1767) henvisende til en reparation 1762⁵.

Tagværker. Bortset fra våbenhuset, hvis tagværk er stærkt fornyet i fyr, har resten af kirken bevaret oprindelige egetagværker. Spærfagene over kor og



S. A. Claudi-Hanseno. 1910

Fig. 5. Randerup. Indre, set mod vest, før restaureringen.

skib har hvert haft et par skrå spærstivere og skibets tillige eet hanebånd (sml. Roager p. 1171, fig. 4c); da spærstiverne fjernedes, blev der, antagelig 1730⁵, indlagt sekundære hanebånd. Begge tagværker hviler på kraftige murremme, over skibet femsided, over koret (sml. Skast p. 1474) med høj kam og en smukt udskåret yderside (skarp tovsnoning), der krager lidt ud over muren og danner støtte for sugfjælene (sml. detailtegningerne på fig. 2 samt fig. 3). Forskelligartede tømmersamlinger viser, at skibets to østligste spærfag hører sammen med korets (sml. p. 1460).

Kirken står hvidkalket; kor og skib har blytag, våbenhuset tegl (ligesom 1661⁶) og tårnet eternit, som 1918¹³ afløste bly. De rundbuede støbejernvinduer stammer antagelig fra 1838⁸, mens det gråmalede bræddeloft på undersiden af de romanske bjælker muligvis i sine ældste dele går tilbage til 1774⁵. De gule murstengulve i kor og stolestader er fra restaureringen 1940 (arkitekt Arne Finsen); midtgangens bræddegulv er måske ældre. — 1646 købtes der mursten til reparation af kirkens gulv, som »Rytterne groff op«, og to år forinden var der bud efter glarmesteren, fordi rytterne havde stukket vinduerne ind⁶.

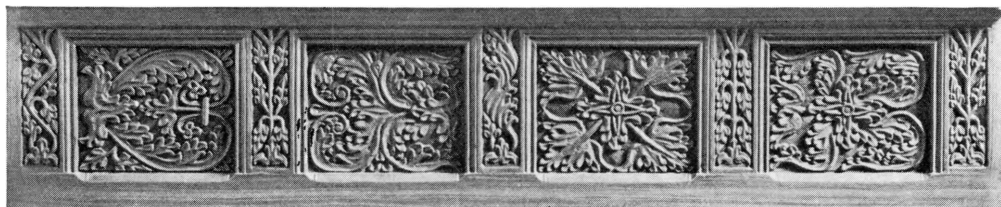


Fig. 6. Randerup. Detalje af alterbordsforside, tidligere stoleværkspanel, sml. fig. 5 (p. 1464).

N. E. 1955

INVENTAR

Kirkens indre bærer præg af hovedrestaurationen 1940—41, ved hvilken stolestaderne fornyedes, og det ældre inventar fik fremkaldt ældre farver og konserveredes af P. Kr. Andersen.

Det murede *alterbord* blev formentlig fjernet 1842 ved østmurens omsætning. Under restaureringen 1940 bibeholdtes det stående *panels* endestykker (enkle fyldinger), mens forsiden erstattedes med en del af det ældre stoleværks indgangspanel (sml. fig. 5), fire dobbeltfyldinger, af hvilke de øverste (fig. 6) har ungrenæssance-akantus af såkaldt Ribetype fra o. 1575—85, nøje svarende til ornamentik på kister og skabe fra omegnen¹⁴.

Altertavlen (sml. fig. 4), med malet årstal 1651, hidrører sikkert fra Vardemesteren Jens Olufsens værksted (jfr. Skærbæk p. 1252) og er med sine fladbuede sidefelter nærmest beslægtet med Bevtoft-tavlen (Haderslev amt p. 894). Vingerne er fornyet 1940 af P. Brodersen, Hjerpsted (signatur). Topstykkets flankerende figurer (fig. 7) er Lukas og Johannes, mens de to andre evangelister sidder uden for topvingerne. Yderst på storgesimsen står frie figurer af Moses og Johannes døberen. Tavlen, der 1855 foresloges kasseret og erstattet af et kors³, hovedstandsattes 1940. Kun få rester af de oprindelige farver var bevarede, og alle indskrifter undtagen postamentfelternes fornyedes. I stor- og topfelterne er der oprindelige malerier af nadveren (sml. Toftlund, Haderslev amt p. 834) i brogede farver og af Maria og Johannes ved korsets fod (et maleri af Joh. van Aachen er det fjerne forbillede). Alle indskrifter (i sidefelterne, nadverordene) er med gylden fraktur. Rammeværket og figurerne, der før restaureringen var hvidmalede, står nu brogede med guld, hvidt, grønt, rødt og en del lasur.

* (†) *Altertavle*. Endnu på Haupts tid (sml. hans fig. 1562) fandtes rester af kirkens gotiske skabstavle, hvis midtskab indeholdt en Marias himmelkroning¹⁵ (svarende bl.a. til Aller, Haderslev amt p. 269 fig. 12) flankeret af to apostle¹⁶, begge med korrespondenter i de til Aller-gruppen hørende tavler (sammesteds fig. 10 første figur fra venstre, der næsten kan betragtes som værkstedets »signatur«). Oprindeligt har apostlene haft plads i de tværdelte fløje, og himmel-

kroningen har måske været flankeret af to andre figurer. Skab og figurer kom 1903¹⁷ til Thaulow-museet og befinder sig nu i museet på Gottorp slot¹⁸.

†*Sidealtertavle*. Ifølge præsteindb. 1808 fandtes i kirken »et mandsbillede og forestilles trædende paa som et Dyr, hvilket han med det same synes at vilde dræbe (S. Mikael?, S. Jørgen?); dette stod paa den øverste mandsstoel«.

Altersølv. Kalk (fig. 8) 1763, 23 cm høj. På bægeret graveret: »Ida Hedewig Gräffin von Moltke Gebohren von Buchwaldten — Tröyburg Ano 1763« omkring kronet alliancevåben. Stemplerne forsvundet ved fodens delvise fornyelse.

Samtidig, smuk *disk* med graveret:

»IHGV M — Tröyburg Ano 1763« over

samme våben. På bundens overside mestermærke, sammenskrevet AG med skriveskrift for Københavnerguldsmeden Anders Jørgensen Graff (Bøje 538). — På det forrige sæt stod ifølge præsteindb. 1767: »Frue Anna Dorteia v. Buchwalten gebohren Rantzovin von Hause Troyborg 1692«. *Vinkande* af københavnsk porcelæn, anskaffet 1884¹⁹ i stedet for den gamle af tin. Ifølge Ribe ærkedegns dagbog 1514¹ ejede S. Laurentius i Randrup en †*monstrans*, tre †*kalke* med †*patén*, to †*skeer*, en †*sølvdåse* og et †*vaskefad* af malm.

Alterstager (fig. 9) fra begyndelsen af 1600'erne med kugleagtigt led i stedet for den vanlige baluster. 32,5 cm høje.

To *træstager* (fig. 9), drejet med malmstagerne som model (sml. Brede p. 1492), muligvis oprindelig gravstager, nævnes første gang i inventariet 1823⁸. 33 cm høje, ligeledes på alteret.

†*Messehageler*. I inventariet 1823⁸ skriver præsten (Gabriel Koch): Messe-skjorte og messehagel har siden min embedstiltrædelse ... ikke været, hvilket jeg gjorde anmeldelse om 1810 ...; endnu 1841 fandtes ingen hagel, men 1843 hedder det: Anskaffet messehagel og -skjorte³.

Alterskranke 1940. Måske er de symmetrisk udsavede balustre, der nu danner afslutning mod øst for kvindestaderne, rest af en ældre, lige skranke.

†*Monstranshus* 1484, beskrevet af Søren Abildgaard og i præsteindb. 1808. Heraf fremgår, at huset har haft form som et firkantet tårn under et udkragende skab med et højt, gennembrudt spir. På den ene side var udsåret et skjold med kalk under oblat; herover sås årstallet og en minuskelindskrift, der mu-



Fig. 7. Randrup. Detalje af Altertavlen 1651 (p. 1464). N. E. 1955



Fig. 8. Randerup. N. E. 1955
Alterkalk 1763 (p. 1465).

ligvis med Abildgaard skal læses: »hr. Sve(n)d«. På den modstående side var der en medaillon med Jesu-monogram og et skjold med stjerne over tre bølger (Juel). Ifølge præsteindb. 1767 var skabet skænket af Ribe-bispen Hartvig Juel (1483—99). Skabet nævnes endnu i inventariet 1830⁸.

Døbefont, romansk, af granit, arkadetype og med to fremspringende menneskehoveder. Kummen, der er cementfyldt, måler 80 cm i tv. Fonten, der tidligere havde en anden, nyere fod (jfr. Haupt fig. 1561), står nu på den gamle, der har tvillingarkader og rått huggede menneskelige halvfignurer på hjørnerne (Mackeprang: Døbefonte p. 306).

Dåbsfad, nyere, skålformet, kun 17 cm i tv.

Dåbskande. Muligvis er den fra kirken hidrørende *tinkande, der er stemplet I. H. Thiessen

1819, og som nu befinder sig i museet på Gottorp slot²⁰, den gamle dåbskande (sml. Rømø, p. 1427).

Korbuekrucifiks (fig. 10), højgotisk, fra første fjerdedel af 1300'rne, svarende til Gram (Haderslev amt p. 802), hvis arme dog er mere buede, mens Randerup-krucifiksets fodstilling er mere krydset. 73 cm høj. Tornekronen og det meste af baghovedet samt en del fingre fornyet. Det velbevarede kors, af hvilket halvdelen af øvre og hele nedre felt er fornyet, er langs siderne tæt besat med store laurbærblade. Krucifikset reddedes 1928 i miserabel tilstand af konservator Niels Termansen, der nystafferede det 1940, da der ikke var bevaret oprindelige farver. På skibets nordvæg.

Zinkkrucifiks, skænket 1891¹⁹, leveret af Gebr. Stoffregen, Hannover. Forgyldt; på korets nordvæg.

Prædikestol, med reliefskåret årstal 16X1, af Tøndertype, polygonal, på fem fag, ret nøje svarende til Mjolden (p. 1452). De reliefskårne scener forestiller: fødselen, dåben, Golgatha med Maria og Johannes, opstandelsen og i vægfeltet (nu udtaget og ophængt på triumfvæggen) et for Tønderstolene usædvanligt motiv, retfærdighedens engel med sværd og vægtskål. Underbaldakinen er svajet. Opgang gennem triumfmuren; murstenstrappe og gelænder fra 1940. Himlen er rektangulær, af vanlig Tøndertype, nu uden topstykker (eet, kobberslangen, i Nationalmuseet siden 1925). 1940 fremkaldtes (under hvidmaling) den oprindelige partielle staffing, der tillader de indlagte træsorter at virke ved deres farve. Himlens loft er nystafferet.

Enkelt *stokværk* 1940 med triste grå og brune farver. Som indgangspanel, vest for døren, er bevaret et festligt stykke fra kirkens ungrenæssance-stader (sml. alterbordsforsiden og Haupt fig.

1560). Et renaissancepanel med gode profiler, men uden akantus afslutter mandsstolene mod øst (om afslutningen af kvindestaderne, se under alterskranken). En del panelstykker og gavle (fig.

11) opbevares henholdsvis i Nationalmuseet og i museet på Gottorp²¹. Det nuværende stolesæts forgænger (sml. fig. 5) har sikkert i hovedsagen været fra 1700'erne, med døre som f.eks. Brøns (p. 1234), nu brugt som vægpanel.

†*Præstestol*, bevaret endnu o. 1910 og, ifølge indberetning fra dette år, på 3 ½ fylding med akantusværk af Ribetype. †*Degnestol* fjernedes 1873¹⁰.

En enkel, *lukket* †*stol* fandtes tidligere i tårnrummet (sml. fig. 5).

Dørfløj til våbenhuset, begyndelsen af 1800'erne, et ægte barn af den landlige, slesvigske empire. Fire høvlede og pløjede fyrreplanker er notet ind i gangplanken, der har en svær jerntap foroven og forneden. Yderfladen er smykket med to riflede halvsøjler på høje postamenter. På det frit opfundne kapitæl ligger en kugle; mellem søjlerne en pålagt stjerne. Oprindeligt låsetøj og nøgle; lyst egemalet udvendig, perlegrå indvendig.

Orgel, leveret 1946 af Th. Frobenius. Manual, fire stemmer. 1903 sendte B. G. J. Buschmann og co., Hamborg, regning på et †*harmonium* til 455 mark¹⁷.

Pengebøsse, o. 1800, af bronzeret jernblik, opsat i dørens vestsmig under oval, sortmalet trætavle med gylden fraktur:

»Min Christen tag til Eftertanke
Her lader Iesus Penge sance,
Leg efter Evne dit dertil,
I Dommer(!) Han betale vil«.

Under den lidt klodsede fraktur skimtes den oprindelige indskrift med slankere bogstaver.

Nyere *salmenummertavler*, dels til skydenumre, dels sortmalede til kridttal.

Præsterækketavler, tre ens, store, i profilrammer, med malet fraktur; de omtales alle i inventariet 1830⁸. I præsteindb. 1767 nævnes to tavler.

Hatteknagerækker. 1787 hedder det⁵: Til rækker at hænge mandfolkernes hatte på er brugt to brædder, opsat efter biskop Middelboes ordre på visitatsen. En



Fig. 9. Randerup.
Alterstage af malm og gravstage af træ
(p. 1465).

E. M. 1955



Niels Termansen 1941

Fig. 10. Randerup. Korbuekrucifiks (p. 1466).

del af den ene række er nu anbragt i våbenhuset (to rækker 15—22 cm lange, solide træknager), resten ligger på loftet.

Lysekroner, skænket 1786, men muligvis et halvt århundrede ældre, lille, seksarmet (kun tre gamle arme), med et tilsvarende antal knoppede pyntearme endende i dyrehoveder og kronet af pelikan. På hængekuglen graveret kursiv: »Denne Lyse Crone er af Nies Andersen og Husteru(!) Hanna Catrina Andersens Skienket til Randerup Kirke Ao 1786«. I skibet, sammen med moderne krone.

Klokke 1889, støbestål fra Bochumer Verein. †*Klokke* 1592, støbt af Michel Dibler. Ifølge Abildgaard lød indskriften: »Anno 1592. Die segen des herren maket rick ane moi[e]. Michel Dibler«. Sml. Magstrup, Haderslev amt p. 591.

GRAVMINDER

Epitaf 1686. Sognepræst Broder Pedersen, f. i Drengsted 5. febr. 1620, ordineret i Randerup 31. dec. 1649, d. 22. juni 1685, alders 66., embedes 36. år, og hustru Ellen hr. Broders, f. i Harris 13. juli 1623, gift dominica Trinitatis 1650, (seks sønner, een datter), gift i 35 år, d. <1687>, alders <64.>, enkestands <2.> år. »Hr. Peder Brodersen, Anne Br. daater, Hans Br.s., Jens Br., Lauritz Br., Hr. Broder Br., Anders Br.«. Lille, snedkret epitaf med næsten kvadratisk felt, i hvis joniske pilastre der er flade nicher med relieffer af Tro og Håb. Smalle vinger med bladvolutter, topstykke med englehoved og hængestykke med det reliefskærne årstal, hver for sig flankeret af cirkelstykker med evangelisttegnene, alt naivt og kraftigt. Oprindeligt broget, douce barokstaffering, hvor hvidgråt, rødt og en mørkt vissengrøn er fremherskende, samt lidt sort marmorering. I hængestykkets spids er malet et kranium, skriften er med gylden fraktur. På skibets vestvæg, nord for tårnbuen.

(†) *Epitaf*. To *vinger af et renaissance-epitaf, fra begyndelsen af 1600'erne, med cirkelmedaillon (slyngbånd-ramme om englehoved) befinder sig på Got-torp museum²².

2) (Sml. fig. 5). »*Mindetavle* for Psalmedigteren Hans Adolf Brorson, født i

Randrup d. 20. Juni 1694, Præst i Randrup fra 1722—1729, død som Biskop i Ribe den 3. Juni 1764«. Sort marmor; 1894. Nu på skibets nordvæg.

3) »Minde for Georg L. Lykou, føt i Ballum den 20. Mai 1883, d. i Rusland d. 4. Aug. 1915«. Bonet egetræ. Vest for syddøren.

Gravsten. Foran våbenhusdøren ligger i flugt fra nord til syd tre store barokgravsten med helt udslidte indskrifter. En sten i Ribe²³, ligeledes med udslidt skrift, købt »for ca. 20 år siden af en produkthandler« opgives at stamme fra Randerup.

Kirkegårdsmonumenter. 1) Støbejernskors, o. 1857, over sognepræst Hans Ludvig Ammentorp, f. i Hostrup 8. maj 1811, d. 10. sept. 1857. I korsenderne liljer, på bagsiden religiøs indskrift. Forrustet og medtaget. I kirkegårdens syd-østhjørne. — 1791 hedder det⁵: Med bispens tilladelse er der indhegnet et begravelsessted for præsterne og deres familie på kirkegården i stedet for deres begravelse i kirken.

2) 1913. Mindesten over Hans Adolf Brorson (jfr. mindetavle), natursten af granit. Syd for våbenhuset.

KILDER OG HENVISNINGER

LA. Åbenrå. Randerup præstearkiv: Bc 1—2. 1829—74. Liber daticus. — Udtaget af pakken Bd 4, tre læg: 1893—1911. Kirche. 1901—03. Harmonium. 1901—03. Verkauf von kirchl. Altsachen. — *Tønder provstearkiv:* af pakken: sager vedr. Randerup sogn, lægget byggesager. — *Lø-Møgeltonder kirkevisitatorium:* 1873—77. Kirkevisitatorialsager fra Hjerpsted, Randerup og Visby sogne. — *Ribe bispearkiv:* 1649—1785. Regnskabsbog for Randerup. — *LA. Viborg. Ribe bispearkiv:* diverse arkidiakonats kirkeregnskaber 1591—1673. — Ligninger over kirkernes udgifter 1684—1777. — Se i øvrigt arkivalier for Tønder provsti i almindelighed p. 932. — Præsteindberetninger ved Caspar Hansen 1767 (LA. Åbenrå. Ribe bispearkiv: præsteindb. 1693—1769), jfr. SJyAarb. 1910, p. 162 ff., og J. Kiøbke 2. juli 1808 (NM). — Kaldsbog 1882 ff. (ved embedet). — Synsforretning 1921 (NM). — Kirkeklokkecirkulære af 1918 (NM). — Museumsindberetninger af S. A. Claudi-Hansen o. 1910, Niels Termansen 1929 (inventar og krucifiks) og 1941 (istandsættelse af krucifiks) og P. Kr. Andersen 1935 og 1941 (forundersøgelse og istandsættelse af inventar). — Undersøgelse og beskrivelse ved Elna Møller, Erik Moltke, Marie-Louise Jørgensen og Mogens Bencard 1955.

Søren Abildgaard: Tegning og beskrivelse 1775 af †monstranshus (NM).

J. Helms: Danske Tufstens-Kirker, I, 1894, p. 87. — Haupt II, 598 ff. — H. J. Helms, i Den nordslesvigske Kirke (under red. af H. Hejselbjerg Paulsen) II, 1948, p. 120 ff.

¹ SJyAarb. 1941, p. 2. ² 1693 hedder det (ifølge præsteindb. 1767) i beretningen om præstens indtægter: jus patronatus tilhører kongen, men øvrigheden på Trøjborg har jus vocandi, og 1767: kirkeejeren er geheimeråd og overhofmarskal Chr. Fr. Moltke, som tilige har jus vocandi, hvilket i Danske Atlas VII, 885 suppleres: men biskoppen i Ribe som archidiaconus jus patronatus. ³ Randerup præstearkiv: 1829—74. Liber daticus.

⁴ Schmidt: Kæmpesten p. 334, nr. 3113. ⁵ LA. Åbenrå. Ribe bispearkiv: 1700—1809.

Arkidiakonatets kirkeresk. f. Lø hrd. ⁶ LA. Åbenrå. Ribe bispearkiv: arkidiakonatets kirkeresk. f. Lø og Møgeltønder m.fl. hrdr. 1554—1700. ⁷ Den østre taggavl er fra rejsehøjde kraget 10—15 cm ud mod øst. ⁸ LA. Åbenrå. Ribe bispearkiv: arkidiakonatets kirkeresk. f. Lo hrd. 1810—49. ⁹ S. A. Claudi-Hansens indb. o. 1910. ¹⁰ LA. Åbenrå. Lø og Møgeltønder hrdr.s provstearkiv: 1823—74. Synsprotokoller f. Lø og Møgeltønder hrdr.s provsti. ¹¹ LA. Viborg. Ribe bispearkiv: 1613—20. Ærkedegn Ægidius Lauritsøns regnskabsbog for kirkerne i Lo hrd. m.v. ¹² Regnskaberne (note 11) indeholder i øvrigt oplysninger om, hvor materialerne hentes (Ribe teglgård og Løgumkloster), deres pris og befragtning samt arbejderne betaling. ¹³ Tønder provstearkiv: af pk. sager vedr. Randerup sogn etc. ¹⁴ Jfr. Sigurd Schoubye: Folkekunsten på Tønderregnen, Tønder 1955, fig. 3 b—d. ¹⁵ Matthaei: Schnitzaltäre, p. 106 og G. Brandt, Thaulow-Museum, Denkschrift des 25-jährigen Bestehens des Museums, »Bericht über das Jahr vom 1. April 1902 bis 1. April 1903«, p. 7. ¹⁶ Af præsteindb. 1808 fremgår, at tavlen da med de samme figurer (og berøvet alt stavværk) stod »i den vester ende af Kirken«. ¹⁷ Randerup præstearkiv: udt. af pk. Bd 4, tre læg etc. ¹⁸ Mus. nr. 1903/15 a—d. ¹⁹ Kaldsbog 1882 ff. ²⁰ Mus. nr. 1903/18. ²¹ Mus. nr. henholdsvis D 10866 og 1903/17 a—b. ²² Mus. nr. 1903/16. ²³ Stenen, der ligger som tærskelsten under en havelåge, tilhører Ad. Christensen, Erik Menvedsvej 5, Ribe.



Museet på Gottorp

Fig. 11. Randerup. *Topstykke fra stologavl (p. 1467).