

Fig. 1. Jels. W. F. Meyers kirkebygning 1854, set fra syd.

E. M. 1952

JELS KIRKE

GRAM HERRED

Kirken¹, hvis værnehelgen var jomfru Marias moder, den hellige *Anna*², var vistnok allerede i middelalderen et *anneks* til Oksenvad³ og vedblev at være det til 1864, men blev 1903 et selvstændigt pastorat⁴. Den var et biskoppeligt patronat, men da den ligesom hovedkirken kun betalte 6 sk. lybsk i cathedraticum, er den vistnok ligesom denne blevet betragtet som et capella (jfr. forholdet mellem Moltrup og Bjerning, der 1473 begge betegnes som capellæ). Ved reformationen gik patronatsretten over til hertugen (jfr. Aller p. 258) og 1580 til kongen, der efterhånden besatte kaldet direkte gennem tyske kancelli.

I endnu højere grad end andre af egnens kirker synes Jels at have lidt under 17. århundredes krige (jfr. p. 567).

1851 erklærede visitatoriet, at kirken både var for ringe og for lille, hvorfor den helt måtte ombygges, idet de gamle mure undtagen vestgavlen kunde bruges⁵, og 1854 henvendte man sig til den slesvigske bygningsinspektør W. F. Meyer, der udarbejdede forslag til en ombygning⁶. Nogle forandringer foretoges af arkitekt C. F. Holm, København, efter kirkevisitatoriets anmodning. 13. nov. 1854 indviedes den nye kirke⁷.

Kirken lå på den nuværende teglstenskirkes plads, sydligt i sognet og ensomt, med kroen som nærmeste nabo (sml. p. 567). Kirkegården, der vistnok er udvidet flere gange, sidst mod syd 1902⁸, hegnedes af kampestensdiger. 1840 bestod indgangen af murede piller med bue, dækket af fyrrebrædder⁹,

men 1844 nævnes to porte og fire låger¹⁰. Nu er der indgange i østhjørnet (køre- og fodgængerlåge), i øst og i nord, med nygotiske støbejernsfløje hængt på granitpiller.

†*Kirkeriste* omtales 1789 (rgsk.).

Den romanske †*kirke*. Der eksisterer ikke opmålinger eller autentiske afbildninger af den 1854 nedrevne kirke; oplysninger om dens udseende, plan og indretning må hentes fra ældre beskrivelser og arkivalier samt fra det bevarede materiale, der er anvendt i den nye kirke.

Bygningen har bestået af kor og skib fra romansk tid samt et senere tilbygget våbenhus, der tidligst er nævnt i regnskaberne 1667 og 1816 omtales som »Skriftehuset«¹⁰; vestligt på skibets tag har der været en lille tagrytter til klokken, og 1842 tilføjedes et sakristi (rgsk.). Ifølge en synsforretning 1711 (rtk.) målte koret (formentlig udvendig) 11 alen i længden og 13½ i bredden, mens de tilsvarende mål for skibet var 27¼ × 21 alen. Det har altså været en relativt lille og bred bygning, især efter sønderjyske forhold.

Materialet har, efter de genanvendte sten at dømme, været veltilhugne *granitkvadre*; indvendig har væggene været af marksten eller, som synsforretningen 1711 siger, »af alle haande Blandelse«. Men kirken har helt eller delvis haft (nu genanvendt) dobbeltsokkel, det nedre skifte med hulet, det øvre med skråkantet profil. På østhjørnerne af det nedre skifte er der — som på andre af egnens kirker — udhugget rå menneskehoveder med fremstående øjne og tykke læber (fig. 3); ifølge Abildgaard¹¹ sad disse hoveder også i den gamle kirke på østhjørnerne.

Danske Atlas² meddeler, at der over kirkedøren »staar en udhugget Løve med udstrakt Tunge og en Knude midt paa Rumpen« (fig. 2), mens der på sydsiden var en udstrakt hånd og på den vestre under vinduerne en kvindefod. Bortset fra den udstrakte hånd¹² er de nævnte kvadre overflyttet til den nye kirke sammen med et par andre med »stenhuggerfelter«, en firkant og en trekant. Også en elegant fodsål må henregnes til stenhuggerfelternes klasse. Den lille løvekvader (fig. 2) henhører ved sin livlige bevægelse og halens karakter kirken til et relativt sent tidspunkt, sikkert tidligst til o. 1200.

Foruden disse billedkvadre findes fem med skråtløbende hulstave; de stammer utvivlsomt fra skibets østgavl, og hulstaven har markeret kortagets tilslutning til gavlen. Linierne viser en taghældning på ca. 50°.

Synsforretningen 1711 (rtk.) nævner tre temmelig store og tre små vinduer; af disse har de små sikkert siddet i nordmurene, de større i sydsiden, to i skibet og eet i koret. Dørenes form kendes ikke.

I det *indre* har triumfbuen været bevaret til det sidste, men i sognepræstens og de to kirkeværgers brev 1851 til kirkevisitatoriet⁵, hvor kirkens tilstand males i mørke toner, hedder det: Buen, som skiller skibet fra koret, er oven

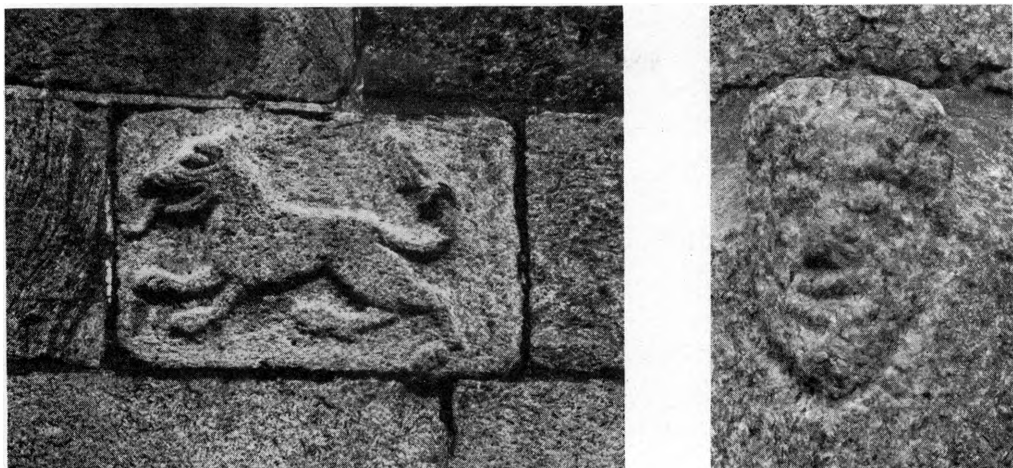


Fig. 2—3. Jels. 2. Billedkvader. 3. Detail af sokkelsten (p. 566).

E. M. 1952

for loftet til dels nedfalden og er i så ringe forbindelse med den øvrige del af bygningen, at den mindste regn straks mærkes neden i kirken.

Tilbygninger og ændringer. *Våbenhuset* omtales, som nævnt, tidligst 1667; det eneste, vi ved om det, er, at det 1668 blev tækket med strå (rgsk.).

Den lille *tagrytter*, en blytækt trækonstruktion over kirkens vestende, var opført før 1689, thi i dette år (søndag sexag.) blev ifølge kirkebogen begravet »Peter Hansen af Barsbøl, sandemand i Gram herred og 22 år kirkeværge i Jels sogn, som byggede kirketårnet og den vestre gavl på Jels kirke ... var 67 år«. 1734 omtales den som klokkehuset, 1759 som tårnet (rgsk.). Tagrytteren var genstand for idelige reparationer, og 1828 havde den drejet sig¹³.

Et *sakristi* planlagdes allerede 1745;¹⁴ det skulde samtidig fungere som skolehus; endnu 1754 var »den nødvendige opførelse« ikke påbegyndt på grund af gæld¹⁵. Igen 1838 (og 1841) blev sagen om et sakristi med kakkelovn taget op, men da med den motivering, at kun kroen ligger nær ved kirken, og det agtes upassende for præsten at stige af der¹⁶. Først 1841 bevilgedes midlerne, og sakristiet opførtes 1842 (bygmester Niels Møller, Hjerting) (rgsk.).

Skibet havde 1711 et råddent fjælleloft (rtk.), og brevet fra 1851¹⁵ viser, at koret også har haft træloft. Skibets sydside var hængt med tegl, nordsiden med bly¹⁷ (jfr. ndf.), våbenhuset i alt fald 1668 med strå (jfr. ovfr.).

Som antydet i indledningen har Jels kirke været særlig udsat for overgreb i svenskekrigenes tid. I en indberetning 1669¹⁸ hedder det således, at kirken er sin undergang nær, da krigsfolkene har brudt jernankrene ud af murene, hvorved vestmuren var faldet ned fra øverst til nederst, og i sidste halvdel af 1600'rne er der mange store regninger på bygningsreparationer, ligeledes i første trediedel af 1700'rne, og 1711 (rtk.) kaldes bygningen meget brøst-

fældig. 1775 beskriver Rhode (p. 439) imidlertid kirken som en net, lille bygning, men regnskaberne viser, at tagene bestandig har været i uorden og kostet mange penge i vedligeholdelse, og da sognepræsten og kirkeværgerne 1851⁵ foreslår at bygge en ny kirke, fordi »det er vor velbegrundede mening, at det ikke kan nytte at reparere eller pynte ved denne ringe kirke«, fremhæver de, at den dels er for lille, dels er loftet formedelst den idelige regn gennem det utætte tag temmelig oprådnat, sparreværket på adskillige steder helt fordærvet, på sydsiden mangler tagstenene til dels og trænger overalt til understrygning, mens blytaget ser godt ud, men alligevel må være mangelfuldt, eftersom loftet her er ligeså usselt som på sydsiden. Den vestre gavl bor totalt nedrives, mens de andre mure vel kan blive stående, men de trænger til en nøjagtig afretning og udspækning.

Den *nuværende kirke* (sml. p. 565 og fig. 1) består af langhus og tårn. Kirkerummet, der har pulpiturer i syd, vest og nord, afsluttes i øst med en halv-cirkulær alterplads, som flankeres af irregulære rum, af hvilke det ene tjener som sakristi. Materialet er genanvendte kvadre, teglsten og skifer; murmestere var I. A. C. Brenneke⁹.

INVENTAR

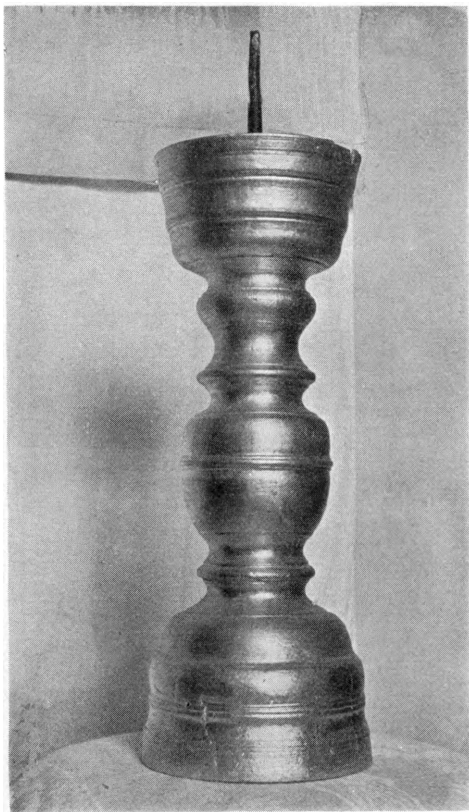
Kirkens inventar stammer hovedsagelig fra 1854, men enkelte ting er dog overflyttet fra den gamle kirke, hvis øvrige inventar for en stor del blev solgt ved auktion (Chronik).

Alterbord, fra 1854.

Som *altertavle* tjener et basrelief, en gipsafstøbning af nadverens indstiftelse, oprindelig udført af Thorvaldsen til Vor Frue kirke i København (DK. Kbh. By. p. 198). Relieffet er indfattet i en enkelt træramme fra 1854, hvis frem-springende sider krones af et kors; midtpå er rejst et nyere krucifiks, muligvis det der 1879 købtes hos C. Magnussen, Slesvig⁸. Til den oprindelige alteropbygning hørte prædikestolen, der var anbragt over alteret, hvilket imidlertid gav dette et trykket udseende¹⁹, hvorfor prædikestolen senere overflyttedes til sin nuværende plads.

En katolsk *†altertavle*, stærkt forgyldt, men uden skrift eller våben, omtales 1775 af Abildgaard¹¹; ifølge kirkens kronik blev den ødelagt ved ombygningen 1854.

Fra denne tavle eller muligvis fra en *†sidealtertavle* stammer en *†Maria med barnet*, omtalt af Haupt endnu 1887 (p. 368). Figuren, der var 1,35 m høj, viste Maria i færd med at række barnet en rose; udtrykket var ifølge Haupt »smilende, barnligt, noget tomt«. 1880 ansøgte kirkeforstanderskabet om bevilling til en istandsættelse, som imidlertid ikke synes imødekommet²⁰.



E. M. 1952



E. M. 1952

Fig. 4—5. Jels. 4. Alterstage 1757 (p. 569). 5. Kalk 1759 (p. 569).

Et †»A//er« købtes 1705 for 24 mk. af Sottrup kirke, Nybøl hrd. (rgsk.), antagelig denne kirkes kasserede altertavle, idet den 1703 havde fået en ny.

1829 anskaffedes en †altertavle med malerier udført af kunstmaleren Jacob Jessen, Haderslev¹⁰; af disse er i kirken bevaret et tarveligt *maleri* forestillende nadveren, olie på lærred, 104 × 130 cm, nu ophængt på skibets vestvæg²¹.

Altersølv. Kalk (fig. 5), 1759, anskaffet 1765 (rgsk), 21,2 cm høj, med bred fodplade, glat standkant og fod, der går stejlt op i det cylinderformede skaft. Knop med fladovalt tværsnit, midtdelt af tre rundstave, og stort, udbugende bæger. Langs foden med versaler: »Denne kalk tilhører presten Matthias Christian Bøhme forferdiget anno 1759«. Under bunden med indprikket skrivekrift: »Wieg mit Disk 33 1 1 q«. Under foden stemplet to gange CO for Haderslevguldsmeden Claus Otzen (Bøje 1580). *Disk*, samtidig med kalken og med samme indskrift langs bundens rand: »Denne disk ... etc.«. Forgylt og med lille cirkelkors. *Oblatæske*, terrinformet, af plet. *Vinkande*, anskaffet fra Berlin 1908⁸.

Berettelsessæt, fra 1904, købt i Berlin⁸.

Drejede *alterstager* af træ (fig. 4), anskaffet 1757 for 6 mk. (rgsk.), i barok form

med klokkeformet fod- og lyseskål og stort, vaseagtigt midtled; jernpig. 39 cm bøjse, nu forgyldte. 1776 havde kirken endvidere et par †*messingstager* (inventar)²².

Et †*brudesmykke* fandtes i pastoratets besiddelse 1776²².

Alterskranke, fra 1854, med akantustræer af støbejern. 1836 opsattes et nyt, ottekantet †knæfald¹⁰.

Døbefont, romansk, af granit, men helt omarbejdet 1854⁹. Den glatte kumme har et fladt bånd langs mundingsranden samt to rundstave, som formidler overgangen til foden, der har form som et omvendt terningkapitel (afbildet hos Haupt p. 368). 1711 fandtes et †*dåbsbækken* af messing (rtk.).

Korbuekrucifiks (fig. 6), sengotisk, fra begyndelsen af 1500'rne, af en type, der oftere genfindes i Sønderjylland. Den ca. 155 cm høje figur hænger dybt i skråt strakte arme, hovedet hælder svagt fremover, drejet mod højre; torne-kronen, der kun har tværnsnoninger på siderne, er ret lille. Lukkede øjne og halvåben mund. Håret falder i en skarp, markeret lok ned bag venstre skulder og foran højre, og kindsægget er ligeledes markeret med et par skarpe frem-spring. Brystkassens afgrænsning fornedet er angivet, men ikke ribbenene, og af enkeltheder er kun senerne under armhulerne kraftigt fremhævede, navlen kun antydet; stor sidevunde. Lændeklædet er det for tiden karakteristiske, med bløde folder, en lang, ombøjet snip ned mellem benene, mens den anden snip bukler op ved højre side. Benene er magre med ret skarpe skinneben, de realistiske fødder overlagte. Nyere korstræ. 1837 repareredes »Christus paa Korset, som stod bag Alteret« af snedker Niels Møller, og ophængtes og maledes. På skibets østvæg.

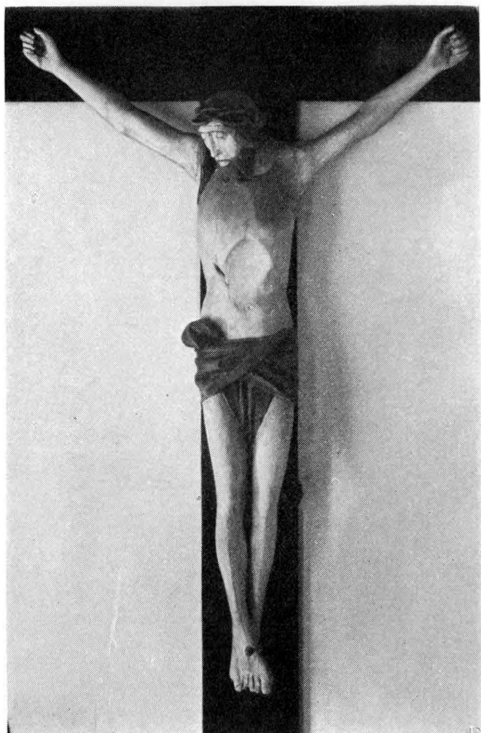
Prædikestol, fra 1854, med snoede søjler på hjørnerne og kors i de glatte, rundbuede felter; enkel, samtidig *himmel* med hjørneakroterier (ang. den oprindelige anbringelse, se under altertavlen p. 568). Nu opsat ved skibets østvæg med indgang gennem muren.

1740 påtænkte man at lade en ny prædikestol lave²³; hvorvidt dette blev til noget, ses ikke af akterne. 1829, da kirken fik den Jessenske altertavle, fremgår det, at »den endnu ikke ret kunde ziire kirken, da prækestolen og trappen hengte i hvelvingen (korbuen) midt i kirken«. Den blev derfor flyttet¹⁰.

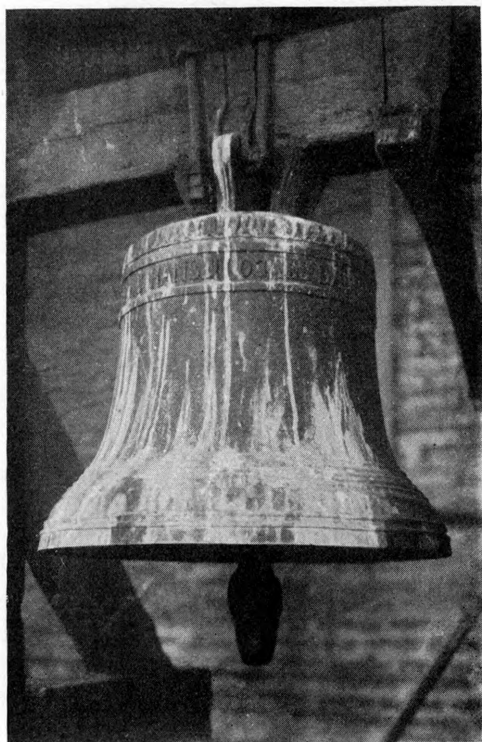
Stolestaderne, fra 1854, har enkle gavle med volutagtige sidestykker.

Degnepult, fra 1854, udført af tømremester Holgersen⁹. 1781 fik kirken en ny †*brudeskammel* (rgsk.).

Pulpitur, fra 1854, med glatte fyldinger. 1791 ansøgte kirkeforstanderskabet — for at gøre ende på den megen splidagtighed og trætte mellem sognets indvånere på grund af den ringe plads i kirken — om at måtte bygge to pulpiturer, et til mændene oven over mandsstolene og et til kvinderne oven over kvindestolene; denne begæring afsloges dog i første omgang¹⁴, og det ses ikke af regnskaberne, om pulpiturerne senere opsattes.



E. M. 1952



Fot. o. 1918

Fig. 6—7. Jels. 6. Korbuekrucifiks (p. 570). 7. †Klokke 1840 (p. 571).

Orgel, leveret 1855 af orgelbygger Jacobsen i Haderslev²⁴; det har to manuser og 16 stemmer.

Ligbåre, fra 1700'erne, med udsavede balusterben og jerntværbånd; måske en af de tre der nævnes i inventariet 1776²². På loftet.

To klokker, begge fra 1929, fra M. & O. Ohlsson, Lybæk; den ene omstøbt.

†*Klokker*. 1) Omstøbt 1723 (rgsk.). 2) (Fig. 7) omstøbt 1840 af V. Gamel, Frederiksværk (rgsk.). Om klokkehalsen øverst en frise af krydsende palmetblade og derunder et skriftbånd med versaler: pastor U. S. Boesen. Hans Hansen og Jes Dall kirkeværger 1840; på slagringen flere profilbånd samt fabrikmærket²⁰.

En *mindsten* på kirkegården for de i første verdenskrig faldne fra sognet.

KILDER OG HENVISNINGER

LA. Åbenrå. Haderslev provstearkiv: kirkeregnskabsbøger for Jels 1634—1847 (rgsk.). — Sager ang. de enkelte sogne, Oksenvad og Jels, 1572—1920 (uordnet) og 1776—1920 (sagligt ordnet). — Haderslev provstis fælles kirkekasse: regnskaber med bilag 1800—47. — Haderslev visitatorialsager. Sager t. slesv. registratur nr. 160. Kirche zu Jels 1820—51. — Se i øvrigt arkivalier for Haderslev provsti i almindelighed

p. 28. — Chronik 1907 ff. (ved embedet). — Kirkeklokkecirkulære af 1918 (NM). — Notitser 1913 ved Chr. Axel Jensen. — Undersøgelse og beskrivelse ved Elna Møller, Erik Moltke og Vibeke Michelsen 1952.

Haupt I, 367 f.

¹ Rhode skriver p. 439 om Jels, »det er hellig Søe; thi af de tre Jels Søer er den største ved Kirken bleven i 10de Aarhundred brugt til den hellige Daab«. ² Danske Atlas VII, 157. ³ Diplomatarium Flensburgense II, 166. ⁴ Trap IX, 137. ⁵ Visitationssager, nr. 160 etc. 1820—51. ⁶ Fælles kirkekasse: rgsk. 1833—71 samt uordnede kirkeregnskabssager. ⁷ Pt. Jürgensen: Prædiken bestemt at holdes ved Jels Kirkes Indvielse under Hans Majestæts Nærværelse den 13. November 1854. Trykt som manuskript, Haderslev, 1854. ⁸ Fælles kirkekasse: rgsk. med bilag 1870—1924. ⁹ Uordnede kirkeregnskabssager. ¹⁰ Fælles kirkekasse: rgsk. med bilag 1800—47. ¹¹ Dagbogen p. 134. ¹² Den har muligvis ligesom en »musling« på nordmuren (omtalt af Abildgaard) været naturspil. ¹³ Fælles kirkekasse: sager vedr. ombygning etc. 1800—96. ¹⁴ Amtsvisitationssager: diverse udtagne sager etc. ¹⁵ RA. T.K. I.A. D. 86 1736—1847. ¹⁶ Generalsuperintendentens arkiv. Visitationssager etc. 1796—1883. ¹⁷ Ifølge præsteindberetningen 1754 var kirkens nordside teglhængt. ¹⁸ RA. T.K. I.A. D. 92 1650—1730. ¹⁹ Trap: Slesvig, 1864, p. 55. ²⁰ Provstearkiv: sager ang. de enkelte sogne etc. 1572—1920. ²¹ Ifølge oplysninger fra pastor P. Boye Hvorslev, Bjerregrav, fandtes tidligere yderligere tre malerier på gårde i sognet, forestillende Jesu korsfæstelse, opstandelse og himmelfart, antagelig hidrørende fra 1829-altertavlen. ²² Provstearkiv: sager ang. de enkelte sogne etc. 1776—1920. ²³ Haderslev rådstuearkiv: Acta XII A. Alm. kirkesager. I. 1623—1800. ²⁴ Fælles kirkekasse: rgsk. 1833—71.

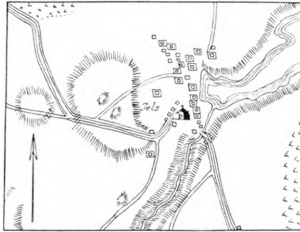


Fig. 8. Jels. 1798.