

Fig. 1. Halk. Ydre, set fra syd.

Hude fot.

HALK KIRKE

HADERSLEV HERRED

Kirken var i middelalderen viet *S. Jakob*¹ (sml. døbefont p. 465); oprindelig var den biskoppeligt patronat og betalte 24 skilling i cathedraticum, men 1456 fik kantor og kapitel i Haderslev pavelig bekræftelse på, at en del af indtægten fra Halk måtte anvendes til gavn for kapitlet². Et notat i det sidste cathedraticumregister fra ca. 1509 i marginen ud for Gl. Haderslev kirke synes at tyde på, at Halk senere har haft en vis tilknytning til denne; her er nemlig tilføjet: »parocchia s. Seuerini gammel Hadersleue« (»S. Søren i Gl. Haderslev sogn«)³. Ved reformationen blev den hertugelig (jfr. Aller p. 258) og efter hertug Hans' død kongelig, således at kaldet besattes direkte efter indstilling fra tyske kancelli.

Det synes, som om kirken har lidt overlast i krigen 1658-59 (sml. †orgel p. 472).

Om et til nogle ophængte †sporer og en kårde knyttet *sagn*, se p. 472.

Kirken ligger ret ensomt på et jævnt terræn lidt nordvest for byen. Kirkegården er for den ældste dels vedkommende hegnet med kampestedsdiger, hvorpå der er plantet levende hegn; stenene er kløvede, antagelig ved omsætningen i årene efter 1850⁴. Om udvidelsen i vest, der må stamme fra samme

tid, er der ikke noget egentligt hegn, idet kirkegården her grænser op til en lille skovbevoksning. Langs kirkegårdens vest-, øst- og nordside er der en række store lindetræer og på udvidelsen et par ret anselige ege. Kirkegården har nu kun port i øst, med banede stenpiller og maskingotiske støbejernslåger fra 1850⁵ eller 1874⁶; 1784 nævnes nyopmuring af kirkeportene med mursten, 1797 anskaffelse af porte og to låger (rgsk.), og 1838 fjernelse af blyet, som lå over begge de murede porte, så disse igen kunne dækkes med tegl⁷.

En *†kirkerist* anskaffedes 1665 (rgsk.).

Kirken består af romansk kor og skib samt vestforlængelse, tårn ved korets østgavl med sakristi på nordsiden, kapel og våbenhus i syd, alle gotiske, og et gravkapel fra 1792 foran skibets norddør. Kirken har afvigelse til syd.

Den romanske kirke, hvis langstrakte kor kun er lidt smallere end skibet, er rejst af ret store, veltildannede *granitkvadre* over en profileret sokkel; øverst i korets nordvesthjørne ses et par tynde skifter af en hård, gul vulkansk *tuff*^a; murene er overmåde stærkt omsatte; den østlige del af soklen under korets nordside, de udflyttede kvadre fra dets østgavl og soklen under skibets østende har karnisprofil; resten af korets nordside har retkantet sokkel og skibets store vestre del hulkantet. Af oprindelige enkeltheder er kun skibets to døre bevaret, den søndre i brug, den nordre delvis tilmuret; de har begge smigede karme, lille karmfals og vandret afdækning med tre stenbjælker.

Ændringer og tilføjelser. Gangen i de gotiske byggearbejder, der sikkert alle skal henføres til tiden efter 1400, lader sig ikke fastslå med sikkerhed uden ved en større afbankning af de indvendige mure. Det er sandsynligt, at det ældste blandt disse arbejder er overhvelving af den romanske kirke i forbindelse med opførelsen af en vestlig forlængelse af skibet; derefter fulgte antagelig tårnet og det på nordsiden liggende sakristi, hvori der er genanvendte kvadre fra den romanske triumfbue; hovedparten af de krumhugne kvadre fra denne bue blev i øvrigt benyttet til den nye triumfbue, den spidsbuede arkade, som blev brudt gennem korets østmur, da alteret flyttedes til det nyopførte tårn. På det tidspunkt, da denne arkade muredes, kan koret eller i alt fald dets østre del ikke have været hvælvet, eftersom arkaden er pudset på vestsiden over og ned bag de nuværende korhvelvs østre skjoldbue. Korets to uens brede hvælvinger synes samtidige med det store kapel i syd, og hvis ikke koret har haft ældre hvælv, der er blevet nedrevet ved de store byggearbejder i øst, må man tænke sig, at hele byggeriet er sket etapevis efter en forudlagt plan, der også har omfattet skibets hvælv. Våbenhuset foran skibets syddør er (efter blændingerne at dømme) sikkert nogenlunde samtidigt med sydkapellet, men det er stærkt ombygget i renæssancetiden og senere.

Skibets vestforlængelse og hvælvinger. Forlængelsen består indtil lidt over halv højde af kvadre og derover af munkesten, som indvendig i gavlen, hvor mur-

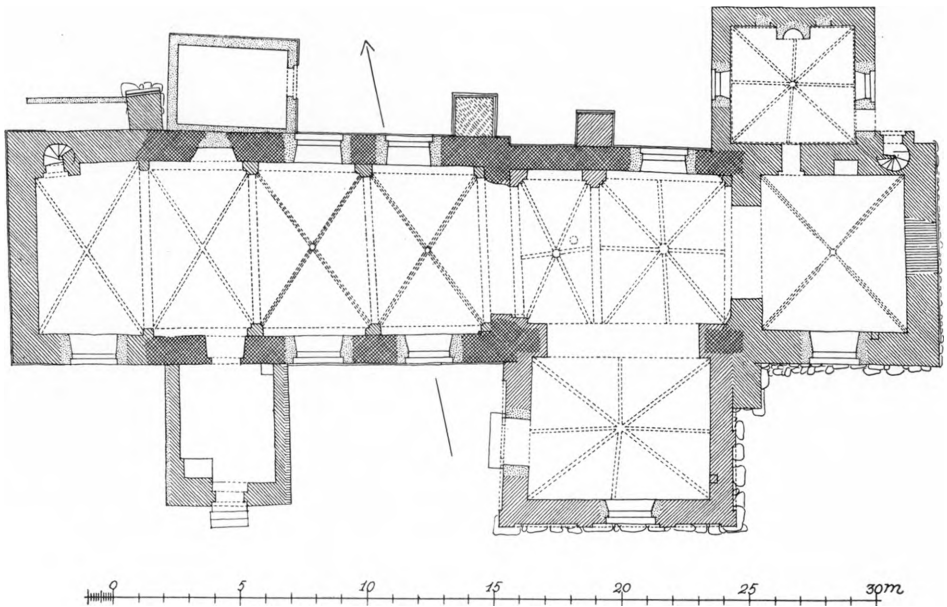


Fig. 2. Halk. Plan. 1:300. Målt af El. M. 1952.

værket ikke senere er skalmuret, ses at være lagt i polsk skifte; soklen er overvejende af hulkantprofilerede kvadre. Taggavlen har i fodlinien to savskifter under et svagt forsænket blændingsbånd og derover rester af tre højblændinger flankeret af to cirkelblændinger; de nuværende blændingsafslutninger (vistnok fra 1882) efterligner de sydlige tilbygningers. Gennem en fladbuet, falset dør, anbragt i et lille murfremspring indvendig i nordmurens vestre del, er der ad en snæver trappe adgang til skibets tagrum; trappen har retkantet spindel, løbermuret skakt og loft af fladbuede, udkragede binderstik⁸. Forlængelsens hvælv har vederlag i murene, skibets tre andre hvælv hviler på mærkeligt afrundede, hist og her falsede piller og svagt tilspidsede skjold- og gjordbuer. Alle ribber er halvsten brede, i de to vestfag retkantede, i de to østfag, som er forsynet med en rund, svagt nedhængende slutsten af granit, derimod med skarprygget trekløverprofil; ingen overribber.

Tårnet er ligesom ved kirkerne i Stepping (p. 333), Grarup (p. 441) og et par andre sogne placeret øst for koret; det er lidt bredere end koret og som de øvrige gotiske tilbygninger opført af munkesten i munkeskifte blandet med genanvendte kvadre. Tårnrummet, der tjener som kor, har i øst et højtsiddende, fladbuet, nu blændet vindue, i nord ved siden af den fladbuede, falsede dør til sakristiet en dyb, ligeledes fladbuet blænding og i syd en ganske lille, retkantet niche. Rummet dækkes af en samtidig krydshvælvning, der ligner skibets to østre hvælv, men ribberne er kun kvartsten brede på det øverste stykke; ingen overribber. Trappen er anbragt dels i nordmurens liv, dels i et lille murfremspring (sml. Grarup p. 441); underdøren er vandret afdækket,

spindelen tynd og rund, loftet af flade, udkragede binderstik, og overdøren, der udmunder i andet og øverste stokværk, er fladbuget. Dette stokværk, hvis vestmur delvis bæres af en stor, spids sprængbue, har i vest eet, til de andre sider to fladbuede, falsede glamhuller, hvoraf flere er blændede.

Sakristiets gavldekoration består af to savskifter og en båndblænding, hvorover en blænding af form som et korset kors flankeret af to cirkelblændinger; blændingerne er kun få centimeter dybe. Indvendig i nordvæggen er der spor efter to store, fladbuede skabsnicher på hver side af en kakkelovnsniche (fra 1749)⁹, der sikkert har afløst en *kamin*; rummet dækkes af en ottedelt hvælving med fremspringende fladskifte i fødselslinierne, kvartsten brede ribber og en rund slutsten; ingen overribber.

Sydkapellet, fra o. 1500, der 1711 kaldes »Stugen« (rtk.), 1803 (og derefter) »Stuen«⁷, har på de tre udvendige mure lisédelte blændinger (sml. våbenhuset i Starup, p. 421), i øst to, i syd og vest tre, alle afsluttet med to, tre eller fire fladbuer, som støttes af konsoller, hvis knægte er noget kortere end i den ganske lignende dekoration, der smykker Hoptrup våbenhus' indvendige vægge (p. 364). Taggavlen har over et fladt blændingsbånd ni højblændinger flankeret af to cirkelblændinger samt elleve kamtakker; højblændingerne har fladbuget, tvedelt afslutning på små konsoller. Det indre, som åbner sig til koret med en bred, fladtrykt rundbuget arkade, har ottedelt ribbehvælv.

Korets to hvælvinger, den brede østre ottedelt, den smalle vestre seksdelt, har i syd vederlag i muren, mens de i nord hviler på kraftige, falsede vægpiller; i de to østhjørner støttes hvælvingerne dog af ældre opbygninger for sidealtre, hvoraf den søndre delvis dækkes af murværk, som er påført korets sydmur i forbindelse med opførelsen af kapelarkaden og korets hvælv; det er tydeligt, at vanskelighederne ved at skaffe fornødent hvælvvederlag i syd har givet sig udslag både i kapelarkadens mærkelige form og i korhvælvenes uensartethed. De retkantede ribber mødes omkring runde slutsten; ingen overribber. I østhvælvets ene kappe er der et mærkeligt hul (28—30 cm i diameter), der må have været benyttet til ophængning af en eller anden genstand. — Korets støttepiller i nord og sydøst er muligvis samtidige med hvælvene; de har hulkelprofileret granitsokkel, og den nordre prydes af en korsblænding svarende til sakristiets. Også de to tilsvarende støttepiller på skibets nordmur må være gotiske, men navnlig den østre synes ommuret.

Våbenhuset har rundbuget, falset dør i syd og gavlen herover båndblænding, savskifte og syv højblændinger svarende til kapellets. I sydvesthjørnet af det fladloftede indre er der rester af en med våbenhuset samtidig *hjørnekamin*, men kun vangerne er bevaret.

Gravkapellet foran skibets norddør er opført o. 1792, i hvilket år herredsfoged Reimer og hustru (Haderslev) fik tilladelse til at indrette en begravelses-

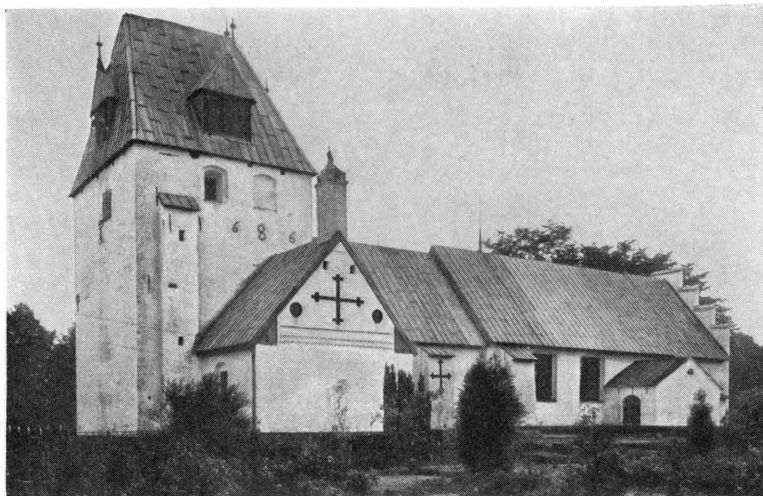


Fig. 3. Halk. Ydre, set fra nord.

Claudi-Hansen 1910

plads ved kirken (sml. p. 473). Den lille, beskedne bygning er rejst af små, gule sten; flankemure og gavltrekant har en gesims bestående af to platter adskilt af en kvartrundstav; i taggavlen er der et halvcirkulært vindue og i øst en fladbuet, falset dør, som næppe er oprindelig. Det indre står uden egentligt loft, men det er muligt, at rummet tidligere har haft en hvælving, thi i et overslag til istandsættelse af kapellet 1842⁷ siges: det vil være det rigtige at tage hele tegltaget af og derefter udligne oven på hvælvbuen («dem Gewølbebogen», andetsteds »das Gewölbe«) med mursten og stryge over med stærk cementpuds; man kan dog ikke afvise den mulighed, at der kan være tale om en hvælvet krypt; nu har kapellet skifertag.

I årene 1657—60 lå sognemændene i strid med præst og provst på grund af kirkens dårlige tilstand¹¹, og nogle år senere synes der at være foretaget reparationer, bl.a. ved tårnet på hvis nordside årstallet 1686 (jernankre) er anbragt. 1698 var kirkeværgernes uspecificerede regning på 1000 mk. (rgsk.), 1750 blev tårnets sydside skalmuret og forsynet med jernankre og årstal⁹, 1762—63 istandsattes kirkens indre (rgsk.), og 1820 var der en hovedreparation; i forbindelse med denne er der en morsom ansøgning fra kirkeforstanderskabet til kirkevisitatorerne angående større vinduer¹². Om 1700-tallets blytagsreparationer minder mange initialer og årstal på blytagene: på sakristiets østside IISABKW og HTSKW (Iver Jacobsen og Hans Thomesen, kirkeværg, sml. altertavlens opmaling 1768), på våbenhusets østside: HTSKI (Hans Thomesen, kirkejurat) — 1748 og HAL (hr. Andreas Lange, præst 1733—55), på skibets nordside: HIDP (hr. Jacob Dannefer, pastor) — HF KW — I I K W (Iver Jacobsen?, kirkeværg) — 1773, på korets nordside: HPP — I I N B K V — I I S K V (sml. ovenfor) — 1781.

Tagværkerne over kor, skib og tårn er middelalderlige, af eg, men stærkt supplerede, i tårnet bl.a. 1726 (rgsk.); de øvrige bygningsafsnit har nyere tagværker af fyr; koret har eet, skibet to lag hanebånd, og mellem det nederste lag og spærene er der korte skråbånd.

Kirken har sorttjæret sokkel, hvidkalkede mure, vandret sugfjæl og blytag (undtagen på gravkapellet). Alle vinduer er fladbuede med trækarme, der sikkert stammer fra hovedistandsættelsen 1820.

Vindfløje. 1793 betales for to vindfløje til tårnet (rgsk.). De blev istandsat 1859¹³, men nu findes der kun een fløj på tårnet; den er formet som et dragehoved, hvori der er udstanset 1846 og CAFR under krone (rgsk.).

Et *solur* på sydkapellet indkøbtes 1838 hos urmager Hartmann, Haderslev⁷.

INVENTAR

Alterbord, gotisk, muret, fortrinsvis af munkesten, men overpudset og dækket af et panel fra 1943. Ved altertavlens istandsættelse samme år undersøgtes bordet, der står ca. 100 cm fra østvæggen. Midt i forsiden er der en firkantet niche, 32 × 32 cm, 69 dyb, som forgrener sig mod nord og syd og 1/2—1 sten fra nord- og sydsiden bøjer skarpt mod vest, så nichens plan bliver som et T med kort skaft. Bordet dækkes af en fint poleret kalkstensplade, 191 × 108 × ca. 8,5 cm, med skråkant. I oversiden er der fem symmetrisk anbragte cirkelkors (eet i midten), som oprindeligt havde været fyldt med en begagtig masse. Pladen var nedlagt i en lermasse, der lå over bordets kerne; denne viste sig at være løse sten og munkestensbrokker.

†*Sidealterborde*, se p. 452.

Altertavlen (fig. 5) er en af de især i Sønderjylland talrige inventargenstande, hvor en yngre ramme omfatter dele af ældre inventar. Her er det en rig senrenæssanceramme, noget yngre end Åstrup-tavlen (p. 526) fra 1638 og sikkert fra samme værksted, der indeslutter midtskabet af en sengotisk fløjtavle fra slutningen af 1400'rne; dette er et lybsk arbejde i traditionel udførelse, men kvalitetsmæssigt betydeligt hævet over den almindelige strøm af nordtyske importarbejder. Den gotiske tavle svarer nøje til Vonsbæk-reliefferne (p. 511), som man har villet gøre til et værk af Lybæk-mesteren Henning von der Heide¹⁴, men da Halk-tavlen viser så lidt lighed med og så store forskelle fra dennes sikre arbejder, må der også for Vonsbæk-relieffernes vedkommende være tale om et andet værksted (jfr. i øvrigt Kunsthistorisk oversigt). På hver side af hovedscenen er der etagestillede felter med en helgenfigur i hvert. Hovedscenen (fig. 6 og 7—10) forestiller Golgatha. Kristus og røverne hænger på glatte kors (røverne på tau-kors) højt over mængden; gruppen svarer nogenlunde til Hjerndrup (p. 292), men her er tre svævende engle, som opfanger Jesu blod i



Fig. 4. Halk. Indre, set mod øst.

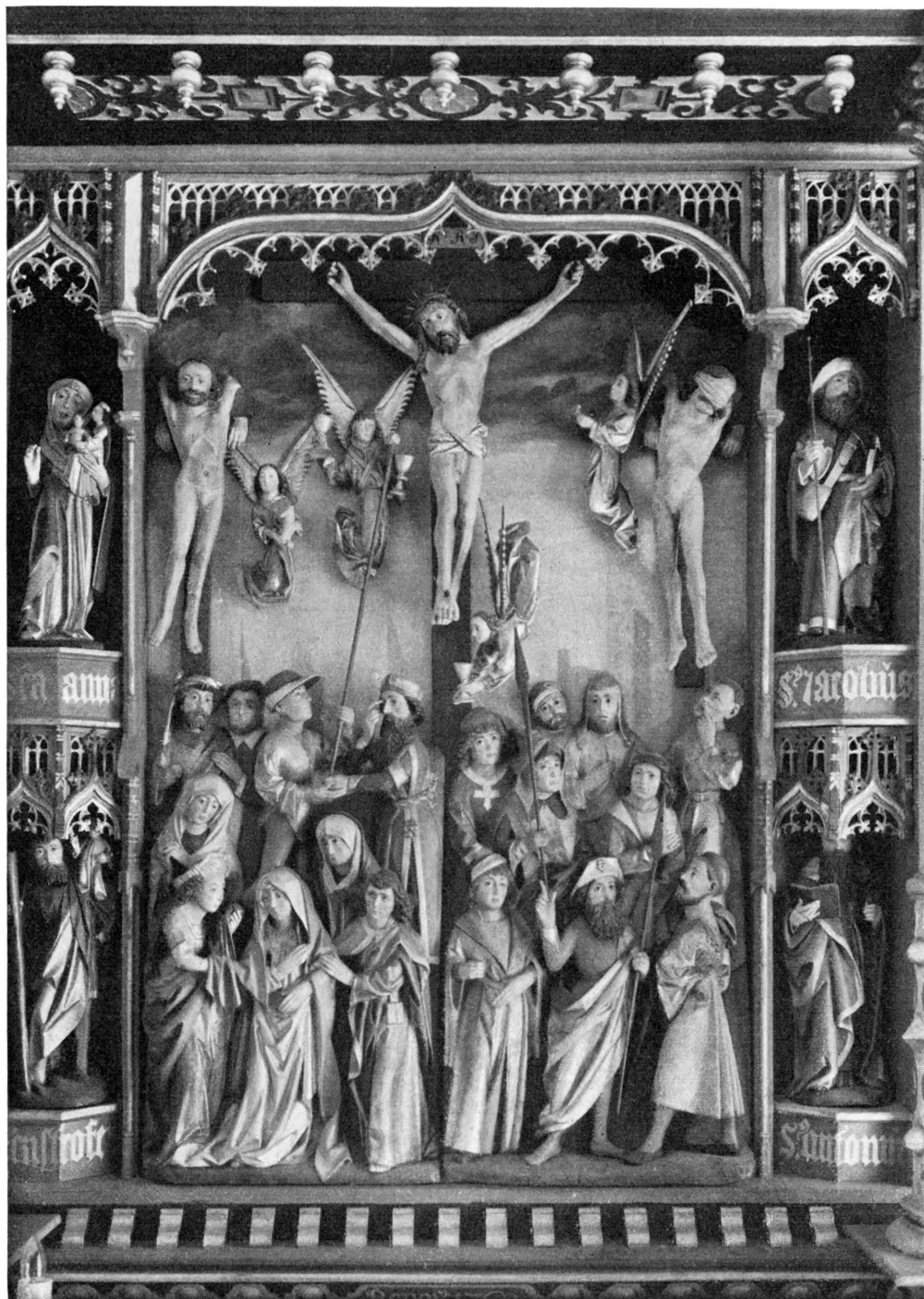
Hude fot.

kalke, mens en fjerde engel bærer den gode røvers sjæl bort i skikkelse af et lille barn med hænderne i bedestilling; over den onde røver, der har bind for øjnene, har der formodentlig været en djævel parat til at bemægtige sig hans sjæl. Under korset står 18 personer, 9 til den »gode« side og ligeså mange til den »onde«. Jesu moder (fig. 10) står op, men støttes af Johannes med bogpose (fig. 9) og Magdalene, der grædende fører en snip af kjortelen til øjnene. Den langskæggede Longinus i fodsid kjortel med tov om livet peger på sit blinde øje. På den onde side savner man ypperstepræsten; men høvedsmanden er der med sin pegende finger, og øverst til højre står en barhovedet mand og rækker tunge; endvidere bemærker man den karakteristiske dragt på figuren nederst i højre hjørne, en knælang kjortel med meget vide ærmer og dyb, spids udskæring (til at knappe) i ryggen. Udførelsen er lidt gammeldags; der er intet liv over mængden, ingen udpræget forskel på de gode og de onde, et par af de sidste er blevet fremstillet med tykke læber (fig. 7), og den vanlige vrængefigur forekommer (fig. 8); kun mellem Johannes, de tre kvinder og den sorgtyngede Maria er der et fint samspil, og deres ansigter er skåret med en følsomhed, der er bevaret trods Richters grove 1700tals overmaling; dragter og foldekast er rutineret udført. De fire figurer i sidefelterne er, mod nord: Anna selvtrødie (»s(an)c(t)a anna«), Kristoffer med Jesusbarnet på skulderen og en vældig rundbjælke i højre hånd (»s(anctus) cristofer!«), mod syd: apostlen Jacob den ældre med bog, rejsetaske over skulderen, vandringsstav og ibskal på den opbræmmede hat (»s(anctus) iacobus«) og Antonius med bog, men nu i øvrigt uden attributter (»s(anctus) antoniu(s)«), indskrifterne med moderne fraktur. Storfeltet og sidefelterne adskilles af skillevægge, hvis forkant har vandnæseprofil og spinkle (nu rundede) halv søjler, der ender i prydspir eller konsol; plane kølbuealdakiner med stavværksvinduer og gennembrudte blade afslutter storfeltet og de øverste sidefelter, vinkelbøjede baldakiner de nedre sidefelter (om stafferingen, se nedenfor). De store pragtblomster, som nu smykker S. Jørgenstavlen og processionskrucifikset, har sikkert oprindelig kronet højaltertavlen, således som tilfældet er med altertavlen i Tating, Sydslesvig, den dag i dag.

Renæssancetavlen (fig. 5) er en firsøjletavle med kraftige, fremskudte korintiske søjler flankerende storfeltet med de gotiske figurer, og spinklere med fantasikapitæler uden for sidefelterne, hvis bosseprydede bueslag støttes af stærkt svejfede pilastre med profilkapitæler; i hjørnerne er der store englehoveder. Postamentfremspringene har foroven et kvartrundt led med kvindehoved, herunder en ædelstensbosse og nederst en volut; selve postamentfeltet er glat, men dets gesims smykket med en pærestav, der under storfeltet afbrydes af et lille, glat felt med en senere malersignatur. Under sidefelterne er der under rundbueslag to døre, hver med to retkantede, listeindrammede fyl-



Fig. 5. Halk. Altertavle (p. 454).



E. M. 1952

Fig. 6. Halk. Rest af sengotisk alterskab, indbygget i kirkens nuværende renæssancetavle (p. 454 f.).

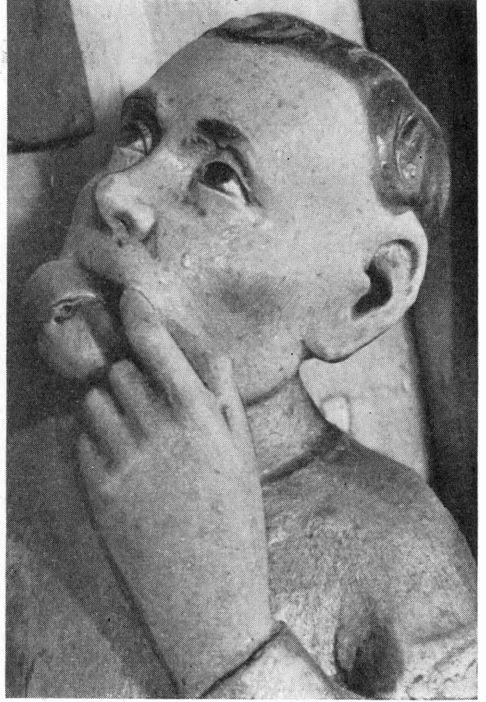


Fig. 7—10. Halk. Detaillier fra alterskabet fig. 6.

dinge. Rummet bag alteret, der nu er frit tilgængeligt, har altså ved tavlens opsætning været afspærret, hvad enten der så har været et panel i forlængelse af dørene eller vinkelret på dem. Tavlens storvinger, hvis ornamentik er barok, med brusknuder og øreflipvolut, domineres af en stor, vinget havfrue. Gesimsen forkrøpper sig frem over storfeltet, og over hver søjle er der naive englehoveder. Topfeltet flankeres af kvindehermer med kors (oprindelig har sikkert kun den ene haft dette attribut, mens den anden vel har båret et anker), og vingerne har stærkt forkortede, vingede havfruer. Midt i den brudte topgavl står Kristus med sejrspanen på en drage (jfr. Åstrup), mens to basunblæsende engle klynger sig til gavlvolutterne. Over sidefelterne er der kartouchetopstykker, hvori (mod nord) Kristus med verdenskuglen og (mod syd) Maria med hænderne i bedestilling, begge i brystbillede. På topstykkerne og på storgesimsen sidder eller står seks småengle med lidelsesredskaber (tornekrone, stige, spyd, eddikesvamp, hammer og nagler, knibtang); de stående engle over storfeltets søjler holder desuden usymmetriske skjolde (sml. Åstrup).

Oprindelig har tavlen haft en broget renæssancemaling, men ved hovedrestaureringen af kirkens inventar 1943¹⁵ fremkaldtes en staffering fra 1768, der, som det angives i det ovenfor omtalte felt på postamentgesimsen, udførtes af maler Benjamin Richter («Renov. 1768. B. Richter pinxit»); også hans opmaling af de gotiske dele bibeholdtes. Kun i topfeltet restaureredes¹⁶ et oprindeligt, stærkt medtaget maleri af himmelfarten. Det har åbenbart undgået Richters pensel og slap også for overmaling, da hele tavlen renoveredes og nymalede 1731 (rgsk.), og siden 1815 har det siddet velbeskyttet bag en urskive med guirlander og vaser (sml. fig. 4) (nedtaget 1931, nu i våbenhuset, værket forsvundet). Som baggrund for de gotiske relieffer ses Richters opfattelse af Jerusalem, malet gråt i gråt, under uvejrhimmel. I sidefelterne er der nye malerier af Richter, mod nord Isaks ofring (ganske tilsvarende på Jegerup altertavle, Gram hrd.), mod syd kobberslangen, i postamentfeltet nadveren (med nadverordene i gylden fraktur), i norddøren Matthæus og Markus, i syddøren Lukas og Johannes, alle i halvfigur. Under evangelisterne er deres navne malet med gyldne versaler, over Abraham: »Rom. 4,3. Abraham troede Gud« etc., over kobberslangen: »Joh. 3,34. Ligesom Moses ophøvede en slange« etc., over storfeltet: »See det Guds Lam« etc. »Jesus Christus er opfaren i Himmelen« etc. På dørstolperne: »Hans Thomesen, Kirke V., Iver Jacobsen, Kirke V.« (sml. blytagsårstal p. 453).

Løse figurer og sidealtertavler. Halk kirke er rigt begavet med gotisk skulptur; den rummer foruden altertavlen, der i slutningen af 1400'erne må have stået på højalteret, og foruden det fornemme triumfkrucifiks med sidefigurer samt et sengotisk processionskrucifiks, dels en fuldstændig sidealtertavle med to fløje (S. Jørgenstavlen), dels et lille, sengotisk alterskab, hvori nu er anbragt



P. N. 1923

E. M. 1952

E. M. 1952

Fig. 11—13. Halk. 11. »Ecclesia« formentlig hørende til krucifiksgruppen fig. 18 (p. 467).
12—13. Kristus og Maria med barnet fra tsidealre (p. 462; 461 f.).

en figur af Kristus fra 1300årenes slutning; endvidere er der en ungotisk »Ecclesia«, der sikkert har hørt til krucifiksgruppen (p. 466), en siddende Madonna med barnet, ligeledes ungotisk, samt fra første halvdel af 1400'rne to mindre figurer, som formentlig har stået sammen i en altertavle.

1) O. 1275. *Siddende Maria med barnet* (fig. 13)¹⁷. Den yndefulde Mariafigur, der med den delvis nyskårne krone måler 90 cm, sidder på en stol med enkel gotisk profilering; håret er glat (bølger som på Ecclesia og den ungotiske krucifiksfigur, jfr. p. 466), stillingen helt frontal. I højre hånd holder hun en hul cylinder, sandsynligvis rester af et scepter, svarende til at Jesusbarnet holder rigsæblet. Efter 1300årenes skik sidder barnet fuldt påklædt, med krone (delvis fornyet) og højre hånd velsignende løftet, mens rigsæblet ligger i skødet, holdt af venstre hånd. Farverne er Richters (sml. altertavle), der fremkaldtes ved sidste restaurering¹⁸, her, som ved Ecclesia, meget uheldige for det ungotiske stilpræg. Maria har mørkebrunt hår, grå, lidt brunlig underklædning og blåt slag, Kristusbarnet fodsidd, rød kjortel; kronerne er røde med

forgyldte takker, jordsmonnet grønt. På ældre fotografier ser man figuren anbragt på S. Jørgenstavlens predella i det oprindelige kors sydøsthjørne; nu har den fået plads i samme bygningsafsnits nordøsthjørne, sandsynligvis dens oprindelige plads.

»*Ecclesia*«, se under krucifiksgruppen p. 467.

2) Henimod 1400. *Baldakintavle med Kristus* (fig. 12). Den godt 105 cm høje figur sidder på en stol, der blot er angivet ved de gotisk profilerede vanger, og støtter de bare fødder på et halvkugleformet jordsmon. Håret er glat, med midtskilning, fuldskægget ordnet i bølgede lokker; højre hånd er velsignende løftet (de to opstrakte fingre er fornyede), venstre er knyttet om en nu forsvundet genstand. Dragten består af en lang kjortel med nedfaldende halskrave og tynde, parallelle folder over brystet, udposende ved underlivet; en kappe ligger løst over skød og venstre skulder.

Det senere skab består af en glat bagklædning med pålagte, profilerede sidelister, en retkantet udkraget baldakin under profileret gesimsliste, der krones af store, til dels fornyede korsblomster. Selve baldakinen afsluttes forneden på de tre sider af æselrygbuer med nedhængende korsblomster (de fleste fornyede), herover stavværk og under gesimslisten en frise med fiskeblærer. Det retkantede fodstykke har på forhjørnerne diagonalt stillede vandnæseprofiler og til de tre sider gennembrudte felter med delvis fornyet stavværksornamentik.

Ved restaureringen 1943¹⁸ rensedes figurerne for et tykt laklag, og Richters farver udbedredes. På det oprindelige kors sydvæg, øst for arkaden ind til sydkapellet.

3—4) Første halvdel af 1400'rne. *Stående, kronet Maria med barnet og S. Erasmus i gryden* (fig. 16), 64—67 cm høje, sikkert fra en forsvundet sidealtertavle. Maria står på en konsolliste, der hvælver sig over en maske (månen) og holder det halvt liggende, nøgne Jesusbarn med venstre hånd, mens hun støtter dets fødder med højre. Kronens korsblomster forsvundet. Erasmus, der mangler begge arme, er iført sædvanlig biskoppelig dragt; gryden, han koges i, minder nærmest om en jydepotte. Richters udbedrede farver. På sydkapellets sydvæg ved siden af »*Ecclesia*«.

5) Begyndelsen af 1500'rne. *Fløjtavle med S. Jørgen og dragen* (fig. 14). Den lille tavle, der i opslået tilstand kun måler 97 × 145 cm (uden predella), består af midtskab med to sidefløje og predella med svungne sider. I hovedskabet ses S. Jørgen til hest med løftet sværd i færd med at nedlægge den fede drage med et mærkeligt trynet hoved; i baggrunden til højre borgen, og øverst til venstre knæler prinsessen (bag et lam) på en bakke. Krigerhelgenen er iført en halvlang, kortærmet kappe over langærmet kofte, korte benklæder, lange støvler og knæbeskyttere; på hovedet har han en opbræmmed, »kreneleret« baret. I sideskabene står 12 af de 14 nødhjælpere, tre og tre over hinanden, i vestre



Fig. 14. Halk. Sidealtertavle (p. 462).

S. Bengtsson 1944

fløj: Erasmus(?), Dionysius, Blasius(?), Ægidius, Pantaleon, Cyriacus, i østre: Elisabeth¹⁹, Catharina, Barbara, Vitus, Leonhard og Christoforus. De er kun 25—30 cm høje og ret håndværksmæssigt udført. For oversiderne af alle felter er der baldakiner af slyngværk i plan med skabenes forkant, over midtskabet et påsat topstykke af store pragtblomster, tre hele og een gennemsavet; de har sikkert tilhørt højaltertavlen. Også denne tavle rensedes for et tykt lag lak, og Richters farver fremkaldtes og udbedredes, men samtidig gik man på predellaens forside og på fløjenes ydersider helt ind til de oprindelige malerier,

der blev fremdraget og udbedret, men ikke suppleret. På vestre fløj ses de sparsomme rester af S. Mikael som dragedræber. Ærkeengelen er iført en halvlang, gul overkjortel, sammenholdt med et bælte om livet; i de meget vide pufærmer er der små, halvmåneformede åbninger, men i øvrigt ser man kun figurens højre hånd med sværdet, dragens hale og lidt af dens hoved. På ydersiden af den østre fløj står kirkens værnehelgen, apostelen Jakob den ældre støttet til sin stav i et græsbevokset landskab med træer og buske. Han er iført en halvlang, lys, gråbrun klædning med broderede hals- og håndlinninger, og herover slynger sig en stofrig, rød kappe; på fødderne har han kortskafte støvler, på hovedet en rundpullet hue eller hætte. Predellaens nu mangelfulde maleri, der er ret ubehjælpsomt udført, forestiller Anna selvtrødie siddende på en bred stol flankeret af en velsignende biskop og en (næsten forsvundet) apostel. Tronstolen står på græsbevokset jordsmon, baggrunden herover er rød, stjernestrøet. På nordvæggen i det oprindelige kors østfag.

Altersølv. Kalk 1812, 15,5 cm høj, med sekstunget fod i barokform, sekskantet skaft, knop af spidsovalt tværsnit med vekslende, svagt konkave og konvekse stave og langs kanten en stav med symmetriske, akslignende kviste; stort bæger med tud. På en af fodpladens tunger indprikket skriveskrift: »Halck Kirke-Kalk 1812«. På bægeret indprikket gotisk skriveskrift inden for oval af korslagte grene: »I Aaret 1738 forærede sal. Peder Jürgensen Nørballig en Sølvkande til Kirkens Brug hvilken til desto bedre Nytte ved Omsmeltning blev foreenet med nærværende Kalk. Fred og Hæder følge stedse Giverens ærværdige Minde«. Under foden mestermærke TL (med skønskriftsbogstaver), henvisende til Thomas Larsen, Haderslev (Bøje 1597). Den forrige \dagger kalk og \dagger disk var fra 1637 eller 1638 (rgsk.). 1660 anskaffedes, formodentlig på grund af de urolige tider, en \dagger kalk og \dagger disk af tin (rgsk.). *Disk* fra 1778 (rgsk.), med cirkelkors og mestermærke CO, to gange gentaget, for Haderslevguldsmeden Claus Otzen (Bøje 1580). *Oblatæske* 1812, trind, glat, 4 cm høj, 9 i tv. På lågets underside prikket: »Halk-Kirke 1812«; samme mestermærke som kalken.

Sygekalk 1812, en mindre udgave af den store, men uden tud; på foddungerne indprikket: »Kalk til Syge Communion(!) 1812«; samme mestermærke som den store kalk. *Disk* med samme mestermærke. *Oblatæske*, omtrent som den store, men med mestermærke AN (utydelige skønskriftsbogstaver).

Alterstager. 1) 1675, med høj, dobbeltrundstavprofileret fodskål over glat led, hvilende på tre dråbeformede ben, skaft med baluster over ægformet led, lyse-skål med udsvajet krave. På foden graverede versaler: »Simon Ytzen Langmos 1675«, 43,5 cm høje. 2) 1725—50, med karnisagtig fod- og lyseskål, slankt skaft med eet og tre flade kugleled omkring midtkugle, 34 cm høje. Begge par med elektrisk lys; ved dettes indlægning fik det sidste par tilsat tre små ben.

* *Brudekrone* af sølv (fig. 15), o. 1850, diademformet, med ring, 18 × 16 cm i tv. m., af egeblade, fritstående bagtil og til siderne og ledsaget af en kraftig kuglestav, der på forsiden løber op over bladene. Selve bladene, der er skåret ud i en ret svær sølvplade, er graverede og sviselerede (trambulerede) på fremsiden, glatte bagpå. Som topornament foran er benyttet et ældre, presset stykke, betydelig tyndere i godset end den øvrige krone, forestillende en terrinagtig vase, fra hvis munding der vælder blade, blomster og frugter op; bladene ender dels i C-bøjler, dels i muslingeskalagtige ornamenter. Kronen, der nu er i Haderslev amts museum, opgives at være købt i Altona af en tidligere købmand i Åbenrå, der atter havde erhvervet den fra boet efter pastor Kjær (Rise kirke, Åbenrå amt), som var gift med Jacobine Raben, søster til Erich Raben, sognepræst 1864—78 i Halk. Kronen vides at være brugt ved et bryllup i Halk kirke 1866^{19a}.



N. E. 1955

Fig. 15. Halk. *Brudekrone (p. 465).

Alterskranke 1878⁶, med de på eggen vanlige støbejernsbalustre, der er formet som træer. †Alterskranke maledes 1732 (rgsk.). I inventariet 1776²⁰ omtales to lange †skamler, hvorpå confitenterne knæler.

Døbefont (fig. 17), gotisk, fra 1491, af malm, støbt af Peter Hansen i Flensborg. Den ca. 50 cm høje gryde (80 cm i tv. m.), der svajer let udad mod munden, hviler på fire ens, 44 cm høje figurer, unge mænd med halvlangt, lokket hår og fødsid klædning, der foroven holdes sammen af et gotisk korsblomstspænde. I venstre hånd holder de et langt skriftbånd, hvorpå der vel oprindeligt har været en malet indskrift, med højre peger de på båndet. De står alle på en lille, 10 cm høj, profileret konsol. Ifølge reliefstøbte minuskelindskrifter på kummens nederste rand forestiller de: »lukas — marcus — iohannes — mateus«. På kummens sider er der fire relieffer: Jesu dåb, nådestolen, S. Jakob (kirkens værnehelgen) og majestas domini, Kristus siddende på regnbuen med fødderne på den tredelte jordklode og med lilje og sværd udgående fra hans nakke. Langs munden løber en hist og her afbrudt reliefminuskelindskrift, der tildels er enslydende med Haderslev-fontens (p. 142 og klokken i Hop-

trup, p. 373, fra samme værksted): »a ?? ... †..... ? [er]k . swaren † to . d[e]r . tit † in . dem . iare . m . cccc † lxxxxi . ih[es]us † nasarenus † rex . iudeorum . help . maria † sancte . cristofere † got . geve . siner . selen † rat . Pete[r] . hansen . de . mi got«. (»... kirkevænger i den tid, i året 1491. Jesus Nazaræeren, jødernes konge. Hjælp Maria og S. Christoffer. Gud give hans sjæl råd, Peter Hansens, som støbte mig«). To opstandere ved kummens rand formet som menneskehoveder har nu udfyldte huller, formodentlig til en lågkonstruktion. 1671 arbejdede en snedker i fire dage på et †»deckel«; det stafereades af Benjamin maler (d. e. Richter) (rgsk.). I det gamle kors sydvesthjørne.

Dåbsfad af sydtysk arbejde, vanlig type med hjort-og-hund-frise, minuskelring og relief af bebudelsen, fra slutningen af 1500'rne eller måske samtidigt med det graverede våben, et af to krydsende pile gennemboret hjerte, hvorfra tre blomster skyder op, samt initialerne OBBPD og årstallet 1606. Tvm.

61,5 cm.

Håndklædeholder i bruskarok, o. 1625—50, har over to udsavede knægte en gesims, forneden afgrænset af en springliste, i frisen med pålmede skablonblomster udsavet med løvsav. Topstykkets viltre slyng samler sig om et englehoved foroven og et ovalt bølgestet midtfelt med malet SDG. Richters staffering, rød bundfarve.

*Korbuekrucifiksgruppe*²¹ (fig. 18—19) o. 1275 (Mariafiguren fornyet i 1400'rne); den godt 160 cm høje Kristusfigur har glat, bølget hår (jfr. Maria med barnet foran p. 461, og »Ecclesia« ndf.) og spidst fuldskæg, meget lille mund og åbne øjne; hovedet (fig. 19), der sikkert har båret krone, hælder svagt forover mod højre; de skråt strakte arme danner en bue; muskler og sener er markeret, fingrene virker klumpede med deres stærke understregning af fingerleddene. Brystet med et voldsomt spydsår og kraftigt gengivne ribben er ganske fladt, maven derimod fremskudt med svagt antydnet navle. Det knælange lændeklæde har svær vulst med lille, rundtunget snip i højre side og en lang, smal snip ned over venstre lår. Benene er slanke med skarpe skinneben, overlagte fødder (uden angivelse af tånegle). Mens figuren overhovedet ikke er beslægtet med Fjelstrup (p. 308), uden for så vidt som begge tilhører samme tidsperiode og -type, har det nu stærkt defekte kors sikkert helt svaret til Fjelstrups »sachsiske« kors. Også her er der skåret halvrunde profilerede korsarme med sideskud på oversiden af en flad planke, og venstre korsarm har endnu til dels bevaret en engel, der dukker frem fra en sky og griber om korset; derimod er højre korsarm afsavet for at tilpasse den til en spids skjoldbue, øvre korsarm var helt forsvundet (nu fornyet), og for enden af korsstammen er der indsat et lille brudstykke af en planke i korsstammens bredde og tykkelse, en søjlebåren rundarkade med en velsignende Kristus, som tidligere kan have dannet korsstammens afslutning foroven.



E. M. 1952

Fig. 16. Halk. Erasmusfigur fra ↑sidealtavle (p. 462).



Hude fot.

Fig. 17. Halk. Døbefont, støbt af Peter Hansen, Flensborg 1491 (p. 465).

Johannesfiguren, der er samtidig med krucifikset og skåret af samme hånd, har håret ordnet i parallelle bukler; han drejer overkroppen let til højre, mens underkroppen er frontal, hovedet er svagt bøjet, og hænderne lagt sammen foran brystet. Kjortelen er glat over brystet, over armene holder han et slag. Mariafiguren er som nævnt fornyet engang i 1400'rne. Hun har i modsætning til Jesu og Johannes' fine, slanke hoved- og ansigtsformer et bredt og fladt ansigt. Hænderne holder hun i bedestilling foran brystet, og kappen over kjolen falder i skarpe folder.

Til krucifiksgruppen har sikkert også hørt den endnu bevarede »Ecclesia«-figur²² (fig. 11), en personificering af den kristne kirke i modsætning til Synagogen, der ligeledes fremstilledes som en kronet kvinde; det må antages, at Ecclesia og Synagogen (nu forsvundet) har flankeret ↑Maria og Johannes, da de stod på hver side af korset på den oprindelige bjælke foran korbuen; i så tilfælde ville værkstedssamhørigheden også være sandsynliggjort; thi ad anden

vej kan der, især på grund af de forskelligtartede farvelag, ikke leveres bindende bevis for værkstedsfællesskab, selv om den glatte, bølgede hårbehandling (som også findes på den samtidige, siddende Madonna p. 461) og øjenbehandlingen er ens.

Den 107 cm høje (dvs. samme højde som Johannes), slanke kvindeskikkelse holder i højre hånd en stor kalk med romanske former, mens venstre sikkert har fattet om en korsstav; armføringen er stiv. Hun er iført en lang- og smal-ærmet, fodsid kjole med overkjortel eller slag, hvis bræmme falder langs kjolen i en skarp, karakteristisk skrålinie.

Den fremdragne staffering¹⁸ er sikkert i det væsentlige gotisk, men stærkt suppleret; figurenes hudfarve er naturlig, og der er markeret bloddråber på Kristi krop; hår og skæg er brunt, lændeklædet gyldent, med rød snip over venstre lår. Maria og Johannes er iført blå klædninger, med røde og gyldne overklædninger. Korsstafferingen er senere, grønt underkors, hvidgråt på den rundede stamme med sideskuddene, engelen i rød dragt, mens dens vinger er malet blå ligesom skyen(!); feltet forneden er blå med Kristus i rød kjortel. Krucifiksgruppen, der en tid lang havde henligget i miserabel tilstand, istandgjordes ved restaureringen 1943 og er nu ophængt på sydkapellets østvæg. Også Ecclesia restaureredes 1943, men her fremdroges Richters farver: grå krone, grøn kjole, rødt slag, gylden kalk. Figuren er nu ophængt på sydkapellets sydvæg.

Processionskrucifiks (fig. 20), sengotisk, fra første fjerdedel af 1500'rne. Den slanke, naturalistisk skårne figur hænger ret dybt i armene; hovedet bærer en svær, tovsnoet tornekrone, øjnene er lukkede, munden halvåben. Kun ribbenenes nedre ender er markeret, og der er ingen skåret brystvunde; lændeklædet flagrer ud med en stor flig på højre side, fødderne er overlagte. Det spinkle korstræ, der langs kanterne har afsavede grenstumper, afsluttes til siderne med store pragt blomster, som dem, der nu kroner S. Jørgenstavlen, men som oprindeligt har dannet den øvre afslutning på højaltertavlen; i kors-skæringen en strålesol. Richters farver fremkaldt og udbedret 1943.

Prædikestol (fig. 4 og 21—22) i ungrenæssance, fra 1559, altså jævn gammel med Øsbys (p. 490), til hvilken den forholder sig som et svendearbejde til et mesterstykke; der er så mange fælles enkeltheder, at der må være en forbindelse mellem de to stole, hvad enten det nu er værkstedsmæssigt eller skyldes tegnede forlæg.

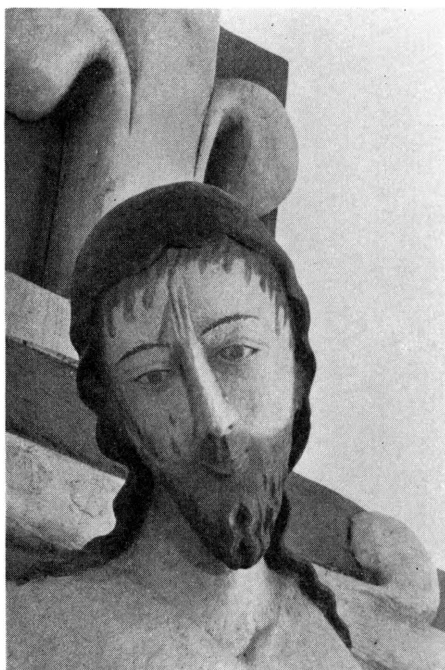
Stolen er af karnaptype, idet den har to »vinge«-fag, hvorfra en fensidet polygon springer frem. I hvert storfelt (fig. 21) er der æggestav og bladsmykkede rammer omkring et akantusornament, som foroven afsluttes med et ret plumpt englehoved, i to felter dog med en kvindebuste i højhalset dragt og omgivet af en ring med tværsnit. Ornamenterne er ikke meget varierende og



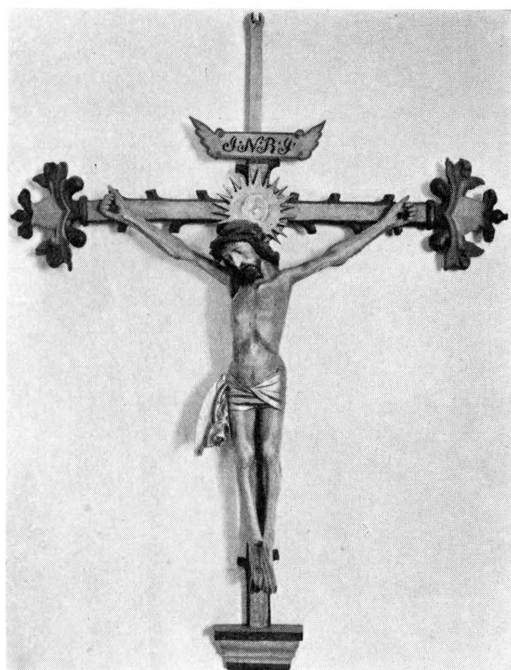
Fig. 18. Halk. Korbuekrucifiksgruppe (p. 466).

E. M. 1952

har i de fleste tilfælde valmuefrøkappler forneden; i to felter er der midt i ornamentet et lille, sekskantet felt med konkave sider, hvori årstallet er skåret med arabertal. På hjørnerne står der frie, leddelte søjler med akantus og volutbøjler, og i eet tilfælde dannes midtleddet af fire sammenstillede hoveder (fig. 22); kapitælerne er af fantasiorden. Både i frise- og postamentfelterne mellem de spidst fremspringende hjørner med fantasimasker er der (eller har der været) reliefskæringer, i frisen akantus samt VERBOM CARRO(!) FACTUM EST (»ordet blev kød«), i postamentfelterne navne med versaler, der nu er afhøvede, men opmalede efter de tydelige spor: »An(no) 1559 — Hr. Iohanis — Forstius (første slotspræst i Haderslev 1555—60) — Hr. Per Ols(en) (sognepræst i Halk 1556—91?) — Iøren Iens(en) (kirkeværge) — Anders Fals (kirkeværge). På postamentets lister er der slyngbånd, akantusbladække, perlestav, tandsnit og æggestav, på gesimsens kuglestav, tandsnit, perlestav, tand-



E. M. 1952



E. M. 1952

Fig. 19—20. Halk. 19. Detail af fig. 18. 20. Processionskrucifiks (p. 468).

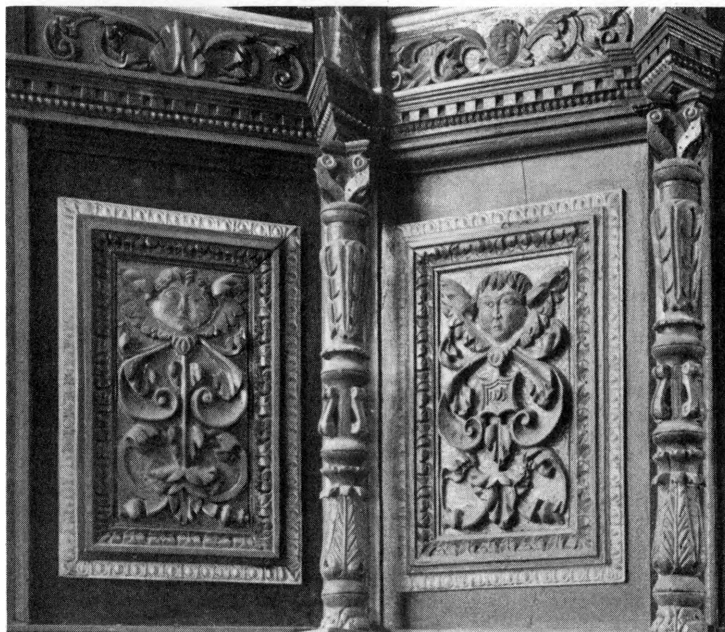
snit, æggestav og på kronlisten akantusbladdrække. Ny overliste. Underbaldakin fra 1943, komponeret efter fundne spor i lighed med Øsbys.

Opgangspanelet, der udgår fra en høj, firkantet stolpe med fyldinger, består af $2\frac{1}{2}$ fag fyldinger med fladt foldeværk.

Himmelen, der er formet som en uregelmæssig sekskant, er fra 1621, med halvkartouche-topstykker, hvori reliefskåret: AN NO — kronet C 4 — 1621, og herimellem småspir. Undersiden er ottedelt ved profillister udgående fra en sekssidet polygon med dobbelttroset. Hængestykkerne stammer fra restaureringen 1768 og indeholder i baroksyng et kronet FvK (Friedrich von Klingenberg, amtmand), kronet C 7, kronet IC (Joachim Cretschmer, provst), kronet ID (Jakob Dannefer, sognepræst 1759—79) og i det sidste HT — IS (kirkeværgerne, sml. altertavlen p. 460) 1768.

Ved fjernelsen af de brædder, der 1838 var slået under prædikestolens bund⁷, sås, at der på en af bjælkerne stod skrevet: »Gjort 1559 — 1768 renoveret«; bjælkens underside var afhugget, men det kunne dog konstateres, at der også havde stået: »B. Richter pinxit«.

Ved istandsættelsen 1943 rensedes stol og himmel for lak og fernis (regnskaberne omtaler maling og staffering bl.a. 1732 (rgsk.), 1820¹³ og 1871²³), og Richters sparsomme, men tiltalende staffering udbedredes, rødt som bundfarve i storfelterne, olivengrønt i smalfter, hvidt, sølv og guld på lister og



Hude fot.

E. M. 1952

Fig. 21—22. Halk. Detailler af prædikestol 1559 (p. 468).

ornamenter, men meget af træet står frit. I postamentfelterne opmaledes de afhøvede reliefindskrifter med guld på sort efter bevarede spor. I himmelens frise læses med gyldne versaler: »See Ieg legger mine ord i din mund etc. Jeremia 1. cap.« — Stolen står i skibets nordøsthjørne, dvs. omtrent midt i kirken; allerede 1820²⁴ har man diskuteret dens flytning.

Stolestaderne stammer fra restaureringen 1953; de tidligere var leveret 1906—07 af N. Jürgensen, Baugeschäft, Haderslev⁶, og disse havde atter erstattet nogle stader, vistnok fra o. 1820²⁴ (sml. fig. 4).

Skabe. 1) 1765 (rgsk.), med tandsnitgesims og kronet af en liste med udsavet bølgeranke. Dørens frisefyldinger har bredtrillet midtfelt med rundede hjørneindsnit foroven, og de samme riller findes på rammens tværled. Det gamle låseblok (men ikke låsetøjet) er i behold, formet som symmetriske bladvolutter om et midtled. Lyst egetræsådet; herunder klar, lysblå farve. I sakristiet.

2) 1803⁷, kvartrundt hjørneskab, med udsavet liste af omvendte, krydsende rundbuer; frisefyldingen har retkantede indskæringer i hjørnerne; nyere lås. I sakristiet.

De to *dørfløje* til sakristiet er samtidige med skab nr. 2 og har hvælvede gerichter med rundede kannelurer. Blå og lysegrå, hvorunder perlegråt.

Orgel fra 1895, leveret af Marcussen og søn⁶, med façade fra 1943, der har afløst en i nygotisk stil, tegnet af Kreisbauinspector Jablonowsky. Stafferingen lysegrå og blå som stolestadernes. Kirken har i alt fald haft to ældre *†orgler*.

Ifølge en notits (uden kildeangivelse) imellem Carsten Petersens papirer, ødelagde polakkerne orglet 1658—59 og tog piberne; provsten i Haderslev lod resten nedbryde. Det er uvist, om dette orgel er identisk med et orgel på fire alens længde i koret, omtalt sammesteds. Ved nedtageisen var det så skrøbeligt, at tømmerne frygtede, det skulle falde ned på altertavlen. 1795 fik kirken et nyt \dagger orgel hos orgelbygger Jürgen Angel, Flensborg; maler Rosendahl malede og forgyldte det (rgsk.); 1820 blev det perlegråt med ægte forgyldning¹³.

Klingpung fra 1870, med ring og skaftholder af plet, brun fløjlspose med guldbroderet bladkrans og bånd samt: »Halk 1870«, skindforet. Sortmalet, drejet skaft. Ophængt på tårnrummets nordvæg. Klingpungen omtales tidligst i regnskaberne 1741, da en ny anskaffedes for 1 mk. 10 sk.⁹.

Salmenummertavler var 1776 (inventarium)²⁰ sorte til at skrive numrene på; 1781 anskaffedes malede tal (rgsk.), og 1878 blev fem nye tavler sortmalede og forsynet med »Druckschrift«⁶.

Sejerværk (med een urskive) fra I. C. Jensen, Haderslev 1926. 1759 omtaler regnskaberne reparationer »ved indsætning af uret« (rgsk.), der i inventariet 1776²⁰ siges at være i tårnet; 1905 betegnes det som ude af stand til at repareres, istandgjordes dog alligevel 1913. 1917 fornyet af Georg Richter, Berlin²⁰.

Klokke 1722, støbt af Johann Hinrich Armowitz, Husum. På legemet versaler: »H. Arendt Fischer Probst in Hadersleben, H. Petter Wurfell Pastor in Halck, Knudt Pettersen Kirchengeschworren in Halck Ao 1722«; om halsen: »Soli deo gloria« (»Gud alene æren«). På slagringen: »Me fecit Iohann Hinrich Armowitz, Husum« (»mig gjorde« etc.). Over og under frisen op- og nedadvendte, slanke, stærkt fligede akantusblade, tilsvarende mindre på slagringen; på legemet to afkviste træer og tre englehoveder. Tvm. 92 cm. Gammel *klokkestol* af eg til to klokker. Ifølge regnskaberne kostede den nye klokke 541 mk. 9 $\frac{1}{2}$ sk.; den gamle klokke sendtes til Husum. 1757 anskaffedes en ny knebel (rgsk.).

GRAVMINDER

I kirken, i skibets østhjørne, er ophængt en lille *kårde* med kuglerund knop, lille parerstang med nedadbøjede volutter, glat, svagt hvælvet klinge, samt to armskinner af læder; et par sporer er forsvundet. 1874 hang disse ting over frigården Beierholms stol²⁵. De har givet anledning til et sagn om, at de stammede fra en kadet på Beierholm, som havde dræbt en bonde og derfor blev dømt fredløs; ifølge en optegnelse fra 1925 levede sagnet endnu på egnen og fortalte da, at det var kadet Jakob Streks på Beierholm, som dræbte en karl, der gik og pløjede søndag formiddag; derfor fik han til straf, at han een gang daglig skulle ride fra Beierholm til Langmos og tilbage; på denne tur, hvor enhver ustraffet havde lov at dræbe ham, skulle han have mødt sin død²⁶.

Grausten. 1) O. 1765. Iver Bredall, født på Ultang 2. jan. 1739, død samme sted 8. juli 1765, »med denne Suck: Mine Lemmer værer froe, Christus bærer eder alle« etc. (jfr. salme nr. 552 af Rostgaard i sønderjysk salmebog). Rød sandsten, 151,5 × 88,5 cm, med reliefversaler og -fraktur. Tværriflet ramme, indskriften i båndkartouche; i hjørnerne rocailleagtige ornamentter og mellem de øverste vinget timeglas over kranie. Op ad skibets nordmur.

2) O. 1778 (eller 73). Andreas Bredall, besidder af Ultanggaard og arvepagter til Ultang Mølle, født på Schodgaard udi Jylland 24. aug. 1691, død på Ultang 24. april 1766, og hustru Maria Bredall, født på Ultang 7. sept. 1694, død samme sted ? sept. 1778 (eller 73). Under indskriften: De skal gaae ind med Fred etc. Esa. 57,2. Rød sandsten, ca. 178 × 125 cm, med reliefversaler og -fraktur. Skriftfeltet i spinkel, glat ramme flankeres af to pilastre på høje postamenter; foran disse står tro og håb med deres symboler. Over feltet dreng med timeglas, hvilende på kranie. Ved siden af nr. 1.

Fra *graukapellet* (p. 452) fjernedes 1931 ti sorte kister, som blev nedsat i en fællesgrav i kirkegårdens sydøsthjørne¹⁰. Kisterne indeholdt levningerne af stifterparret, Reinhard Diedrick Reimer, født februar 1717 i Oldenburg, død 21. okt. 1794 i Haderslev, og hustru Dorothea, født Strees, født på Beierholm i Halk sogn januar 1737, død 13. okt. 1795 i Haderslev samt børn, sviger- og børnebørn, bl.a. postmester i Haderslev Knud Petersen, død 1820, og hustru.

Kirkegårdsmonument. »Danskhedens uforfærdede Forkæmper«, Nis Lorentsen Lilholt, stænderdeputeret, dbmd., født 30. marts 1794, død 14. marts 1860. Brudt marmorstøje med egekrans. Legatgrav, fredet så længe kirken står. Sydvestligt på kirkegården.

KILDER OG HENVISNINGER

LA. Åbenrå. Haderslev provstearkiv: kirkeregnskabsbøger for Halk 1564—1847 (*rgsk.*). — Sager ang. de enkelte sogne. Halk 1776—1920. — Acta betr. Prediger u. Gemeinde. Halk 1889—1911. — Haderslev provstis fælles kirkekasse: regnskaber med bilag. Halk 1800—47. — Halk præstearkiv: Ca. I. Halcks Kirchenbuch 1737—1810. — Cc. Inventarier 1776—1838. — Visitationssager, slesvigske registratur nr. 119. Kirche zu Halk 1750—1831. — Se i øvrigt arkivalier for Haderslev provsti i almindelighed p. 28. — Chronik 1898 ff. (ved embedet). — Præsteindberetning til Thurah 1754. — Kirkeklokkecirkulære af 1918 (NM). — Museumsindberetninger af S. A. Claudi-Hansen 1910, Niels Termansen 1931 (altertavlemaleri), P. Kr. Andersen 1941, 1943—44 (inventar). Notiser 1943 ved Chr. Axel Jensen. — Undersøgelse og beskrivelse ved Elna Møller, Erik Moltke og Vibeke Michelsen 1952.

Haupt I, 359 ff. — Th. O. Achelis: Halk Kirkes Kapel, i Sønderjydske Maanedsskrift, 1931—32, p. 87—96.

¹ Acta pontificum danica V, 286, nr. 3754, »S. Jacobi in Alke Slesvicensis diocesis«. Når Haupt I, 359 (sml. også Ellen Jørgensen: Helgendyrkelse i Danmark. 1909, p. 152) i overensstemmelse med en nyere tradition betegner kirken som en Nicolaikirke, går dette tilbage på en fejltydning af navnet Hegelo (d. e. Hejls) i et pavebrev fra 1491 (Acta

IV, 530, nr. 3251, jfr. Acta VI, 611). ² Acta pontificum danica III, 236, nr. 2081. ³ Quellensammlung VI, 280. ⁴ Fælles kirkekasse: sager vedr. ombygning etc. 1800—96 og uordnede sager ang. kirker og kirkegårde. ⁵ Fælles kirkekasse: rgsk. 1833—71. ⁶ Fælles kirkekasse: rgsk. med bilag 1870—1924. ⁷ Fælles kirkekasse: rgsk. med bilag 1800—47. ^{7a} Denne tufvarietet stammer iflg. E. M. Nørregaard, Mineralog. Museum, fra Brothal i Eifel. ⁸ Der er intet, som tyder på, at der har været planlagt et tårn over vestenden, sml. Trap p. 115. ⁹ Halks præstearkiv: Halcks Kirchenbuch. ¹⁰ Th. O. Achelis: Halk Kirkes Kapel, i Sønderjydske Maanedsskrift, 1931—32, p. 87 ff. samt amtsvisitatorialsager: diverse udtagne sager etc. ¹¹ Mathiessens saml. 5 b. læg 1657/60 (RA). ¹² 'Lys og sund luft er som bekendt væsentlige nødvendigheder i en kirke, hvor gudstjenesten skal holdes med andagt og værdighed. Desværre har vor kirke kun 8 små bedrøvelige vinduer, der ikke kan forstørres. Ved den pågældende hovedreparation af kirken bliver kirken indvendigt på vægge og hvælv flere gange hvidtet. Herved fjernes den usunde, fugtige luft, som kirken har lidt af, og sundheden forbedres betydeligt. Men ak, hvad hjælper alt dette, når vinduerne er for små, og kirken derfor alligevel plages af usunde dunster. Menneskene søger Gud, men menneskene søger også orden, renlighed og lys. Ved at bevilge 100 rdl. til 8 nye vinduer vil kirkevisitatorerne bidrage til at forene disse menneskenes higen og således gøre det i forvejen fromme sogn endnu frommere'. (Visitatorialsager, nr. 119, 1750—1831). ¹³ Fælles kirkekasse: sager vedr. ombygning. 1800—96. ¹⁴ Rudolf Struck, i Zeitschr. d. Vereins f. Lübeckische Kunstgesch. XXX, 1926, p. 265 f., jfr. Danmarks Billedhuggerkunst, 1950, p. 108. ¹⁵ Bag på tavlen er malet: »Aar 1943 er alt gammelt Inventar istandsat under Nationalmuseet ved Peter Kr. Andersen. Hjælpere var: Povl Petersen, B. Schou, C. A. Hellesøe«. ¹⁶ Niels Termansen 1931. ¹⁷ F. Fuglsang, i Nordelbingen X, p. 471, 474. — Samme: Gotische Kunst im Herzogtum Schleswig. Jubiläumsausstellung, 1953, nr. 13. ¹⁸ Ved P. Kr. Andersen. ¹⁹ Elisabeth hører ikke hjemme blandt de 14 nødhjælpere: her har hun fortrængt Margaretha. ^{19a} Brev af 29/3 1955 fra museumsinspektør Hans Neumann. ²⁰ Provstearkiv: sager ang. de enkelte sogne, 1776—1920. ²¹ Fuglsang, i Nordelbingen VIII, 134 ff. ²² Poul Nørlund, i Danmarks Billedhuggerkunst, 1950, p. 66. ²³ Haderslev landrådsarkiv fag 138, nr. 6. ²⁴ Visitatorialsager, nr. 119, 1750—1831. ²⁵ Som note 23, men nr. 7. ²⁶ Optegnelser i Dansk Folkemindesamling. 3016 D S. 1215 og 1930/5 stk. 2.

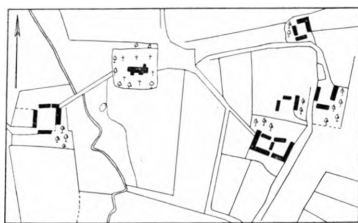


Fig. 23. Halk. 1790.