



Fig. 1. Ydre set fra nordøst. Foto Anders C. Christensen 2012. – *Äußeres aus Nordosten.*

## ELLEBÆK KIRKE

### HJERM HERRED

Ved Holstebros udbygning i nordvestlig retning o. 1970 anmodede Måbjerg Sogn Holstebro Kommune om at reservere en byggegrund til en ny kirke. 1976 indhentedede man arkitektforslag, blandt hvilke man valgte arkitekten Holger Jensens projekt; byggegrunden skænkedes 1977 af Holstebro Kommune. Grundstenen blev lagt 17. juni 1979, og kirken indviedes 30. nov. 1980 af biskop Johs. W. Jacobsen, Viborg. Kirken har selveje. Et anneksforhold til Måbjerg Kirke (s. 1730) ophørte 2010. Kirken er navngivet efter den bæk, der løber ved sognets vestlige grænse.

Kirken er omgivet af tæt parcelhusbebyggelse, indkøbscenter og en skole, og træder markant frem i det lavt bebyggede område. Som et typisk eksempel på periodens kirker er kirkebygning, kontorer og menighedslokaler samlet i ét bygningskompleks.<sup>1</sup>

*Kirkeanlægget*, der har en stærk sydøstlig orientering, består af to bygninger, der er udlagt på syd- og nordsiden af en lille plads; mod vest afgrænses denne af en lav mur, jf. fig. 1. På kirkepladsen er et omtrent kvadratisk, 20,8 m højt og fritstående klokketårn. Den sydlige hovedbygning har en dominerende fremtoning mod syd-øst, hvor det høje kirkerum befinder sig, mens de tilhørende lokaler mod vest er lavere. Kirkens børne- og ungdomsarbejde er henlagt til en nord for pladsen liggende mindre bygning, hvortil støder en gårdhave mod øst.

Kirkebygningen er opført af røde normalsten i krydsskifte og fremstår med høje sammenstillede teglstensblokke, der indbyrdes er let parallelforskudte. Mellem blokkene åbnes bygningen af

vinduesbånd, hvorigennem kirkerummet belyses. Bygningens højdepunkt befinder sig over alterpartiet i øst, hvorfra tagfladerne falder mod bygningens vestlige del, hvor kontorer, funktions- og menighedslokaler er grupperet omkring en indre lysgård. Fra kirkepladsen er der adgang til kirkens forhal, hvorfra der er adgang til kirkerummet og til det gangareal, der forbinder bygningens øvrige lokaler.

*Kirkensalen* (fig. 3) er asymmetrisk med et bredt hovedskib og et smalt sideskib mod nord, hvorover et orgelpulpitur, der nås gennem en dør i sideskibet; herfra er der også forbindelse til sakristi og dåbsværelse. De ydre forskydninger i tag og gavle respekteres i kirkerummet, hvor det fyrre-

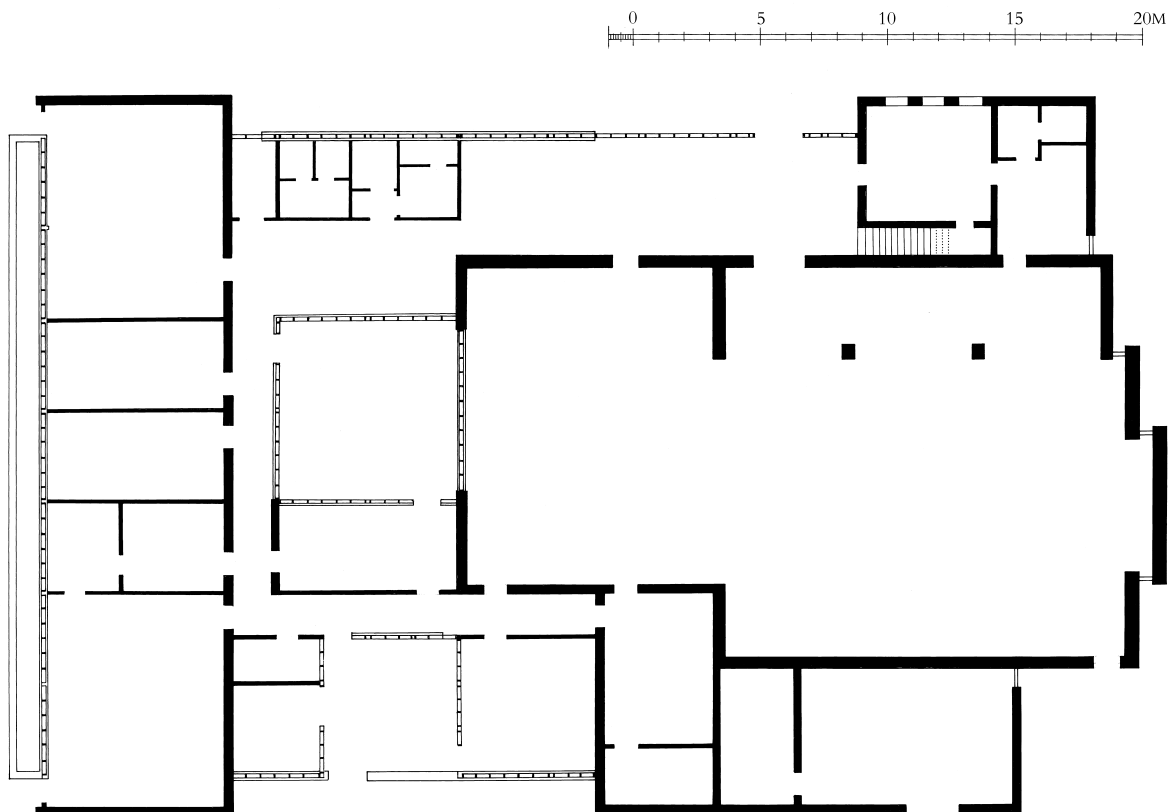
træsbeklædte loft rejser sig højt over østenden; lyset fra vinduesbåndene er tilsvarende koncentreret omkring alterpartiet. Via en foldedør i skibets vestende kan rummet sættes i forbindelse med menighedssalen, hvorved antallet af siddepladser forøges fra ca. 250 til 400. Salens fremtoning, der helt er domineret af store teglflader i blank mur og lyst fyrretræ, kendes fra samtidige kirkebygninger.<sup>2</sup>

Ved en *ombygning* af indgangspartiet blev 2008 over døren opsat en baldakin samt skabt et stort cirkulært ovenlysvindue i forhallens loft (Søren Andersen Arkitekter, Holstebro).

Kirkens *gulve* består af røde tegl i normalformat lagt på fladen i kvadratisk mønster.



Fig. 2. Plan. 1:300. Tv. kirkens klokketårn (jf. fig. 1). Tegnet af Holger Jensen 1979, omtegnet af Merete Rude 2013. – *Grundriss*.



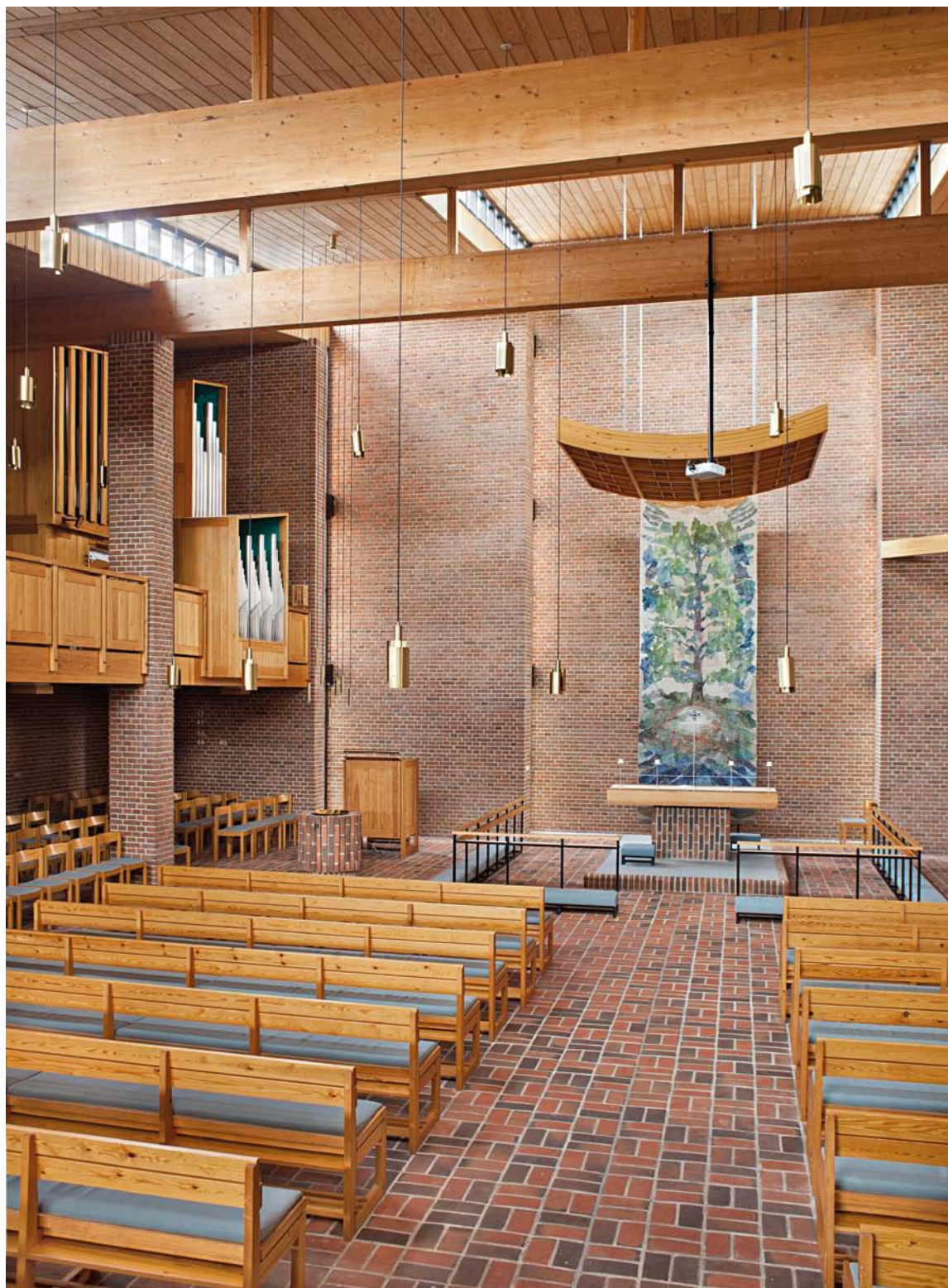


Fig. 3. Indre set mod øst. Foto Arnold Mikkelsen 2011. – *Inneres gegen Osten.*



Fig. 4. Altersølv, omfattende kalk og disk, 1980 (s. 1938). Endvidere oblatæske, 1980, alterkander, hhv. 1975 og 1980, samt dåbskande, 1975 (s. 1938 f.). Alt udført af Bent og Helga Exner. Foto Arnold Mikkelsen 2011. – *Silberne Altargeräte mit Kelch und Patene, 1980. Außerdem Oblatendose, 1980, Altarkannen, jeweils 1975 und 1980 sowie Taufkanne, 1975.*

*Inventaret* stammer for størstedelens vedkommende fra kirkens opførelse o. 1980 og er for hovedstykkernes vedkommende udført efter tegninger af Holger Jensen, mens altersølv, udstyr og dåbs-tilbehør skyldes guldsmedene Bent og Helga Exner. Nyere tilføjelser omfatter alterbaldakinen og Berit Hjelholts billedtæppe (1989), Arnt Uhres maleri (1995) og to messehagler af Liv Stange (2002).

*Alterbordet* (jf. fig. 3) er muret af lodretstillede røde teglsten og har bordplade af lamineret fyr, 218,5×95,5 cm, 94,5 cm højt. Den konvekse *alterbaldakin* fra 1989 er tegnet af Holger Jensen og tjener såvel belysningsmæssige som akustiske og visuelle formål. *Alterprydelsen* (jf. fig. 3) udgøres af et billedtæppe af vævet uld, 520×175 cm, udført af Berit Hjelholt 1989. Det viser Livets Træ med udgangspunkt i lignelsen om sennepsfrøet (Matt. 13,31-32) og N. F. S. Grundtvigs salme »Den signede Dag« (DDS, nr. 367). Tæppet er holdt i blå,

grønne og rødbrune farver.<sup>3</sup> Ophængt på øst-væggen.

*Altersølvet* omfatter kalk og disk (jf. fig. 4), udført af Bent og Helga Exner og med mesterstempel: »Exner 1980« samt sikkerhedsgravering og lodighedsmærke for sterling sølv under bunden. Begge dele er desuden lueforyldte. *Kalk*, 20 cm høj, med fod, dannet af seks skåle, hvorfra udgår seks stænger, der danner skaftet; kransformet knop og bæger med skrånende sider og hældetud. *Disk*, tværmål 17,5 cm, skålformet og med glat fane.

*Oblatæske* (jf. fig. 4), 1980, tværmål 11,5 cm, højde 8 cm; på låget et ligearmet reliefkors med felter, dekoreret med blå emalje. Under bund og låg er mestermærker for Exner 1980 som kalk og disk.

*Alterkander* (jf. fig. 4). 1) 1975, 13,8 cm høj, cylindrisk korpus, uden låg. Under bund mestermærke: »Exner 1975« og sikkerhedsstempel. 2) 1980, 20,4 cm høj, med cylindrisk korpus og låg,

hvorpå udsmykning med emaljededekoreret reliefkors, svarende til oblatæskens. Under bund og låg er mestermærker for Exner 1980 som kalk og disk samt ejerstempler.

Fire *alterstager*, 33,5 cm høje, er sammenhængende med et *alterbordskrucifiks* (jf. fig. 4), udført i stål af Bent og Helga Exner. Krucifikset, formet som et græsk kors, 15×15 cm, består af fem kvadratiske felter med lueforyldte skåle på blå emaljegrund. Midtfeltet viser den kronede, sejrende Kristus efter romansk tradition. En *syvstige* fra 1907, 47 cm høj, bærer graveret versalindskrift: »Skænket af Herle Marie Kaysen. 1907« og er givet til kirken fra Holstebro Kirke ved indvielsen 1980.<sup>4</sup>

Kirken har seks *messehaugler*. Heraf er fire hagler i de liturgiske farver (rød, hvid, grøn og lilla) udført o. 1980 af Ane Marie Hanghøj-Petersen, Holstebro, efter tegning af Holger Jensen. Disse er 2002 suppleret af to udført af Liv Stange (grøn og hvid).

*Døbefonten* (jf. fig. 3), 83 cm høj, er cylinderformet og muret af lodretstillede røde teglsten; nord for alteret. *Dåbsfadet* (jf. fig. 4), af messing, tværmål 48,5 cm, og den forgyldte *dåbskande* (jf. fig. 4), 24 cm høj, cylinderformet og med reliefkors på korpus, skyldes begge Bent og Helga Exner. Kanden er formet som en spand med tilhørende hank, beregnet til ophængning ved fonten. Under bunden er mesterstempel: »Exner 1980«.

Den enkle *prædikestol* (jf. fig. 3) er af blankt fyrretræ; nord for alteret.

*Stoleværket* (jf. fig. 3) består af to bænkerækker foruden løse stole i sideskibet. To *pengebøsser* af ubehandlet fyrretræ hænger ved døren i nord.

*Orglet* (jf. fig. 3) er bygget 1981 af Marcussen & Søn, Aabenraa og har 20 stemmer, to manualer og pedal.<sup>5</sup> Orgelhusenes udformning er tilpasset kirkens arkitektur og tagets hældning. På orgelpulpitur i sideskibet.

Et *maleri*, signeret »Arnt Uhre 1995«, 124×100 cm, udført i akryl på lærred, viser Den Vantro Thomas, gengivet med summariske mørkerøde, blå, grønne og sorte penselstrøg; ophængt på syd-væggen.

*Belysningen* udgøres af messingpendler. Døbefonten er særligt fremhævet med et lysophæng, bestående af syv pendler. Der findes desuden en *lysglobus* af stål.

Kirkens fire *klokker* er støbt 1980–81 af Petit og Fritsen i Holland. Om halsen læses i reliefversaler mellem gotiserende borter med bladværk og korsblomstfrise: »Petit & Fritsen i Holland støbte mig til Ellebæk Kirke i året 1980 [resp. 1981]«. De bærer desuden hver især et skriftsted på legemet, ligeledes i reliefversaler. 1) 1980, tværmål 90,8 cm, indskrift på legemet: »Eder er i dag en Frelser født« (Luk. 2,11). 2) 1980, tværmål 101,7 cm, indskrift på legemet: »Kristus er opstanden« (1 Kor. 15,12). 3) 1981, tværmål 75,6 cm, indskrift på legemet: »Kom til ham den levende sten« (1 Pet. 2,4). 4) 1981, tværmål 67 cm, indskrift på legemet: »Se din konge kommer til dig« (Matt. 21,5). Ophængt i vuggebomme i den fritstående kampaniles to øverste etager.<sup>6</sup>

**Arkivalier.** NM. Indberetning v. Line Marschner og Birgitte Bøggild Johannsen 2011 (bygning og inventar).

**Tegninger.** *Kirkens arkiv*. Holger Jensen 1979, plan, snit og facade.

**Litteratur.** *Ellebæk Kirke*, Ellebæk Menighedsråd (udg.), Holstebro 1990 (*Ellebæk Kirke*).

Historisk indledning ved Lasse J. Bendtsen, bygningsbeskrivelse ved Anders C. Christensen, inventar ved Lasse J. Bendtsen, orgel ved Ole Beuchert Olesen. Tysk oversættelse ved Mirjam Gebauer. Korrektur ved Jørgen Lethan. Teknisk og grafisk tilrettelæggelse ved Mogens Vedsø. Redaktionen afsluttet 2013.

<sup>1</sup> Anlægget er karakteristisk for arkitekt Holger Jensen, der i sit omfattende kirkebyggeri ofte har udformet bygningsfacaden som en harmonisk komposition af geometriske elementer med skrå tagflader (jf. Hedeagerkirken i Herning, s. 459).

<sup>2</sup> Jf. eksempelvis Ravnsbjerg Kirke i Viby, DK Århus s. 2151 m. noter.

<sup>3</sup> *Billedværeren Berit Hjelholt*, Hjørring Kunstmuseum (udg.), Hjørring 1990, kat.nr. 103. Alterudsmykningen indviedes 20. aug. 1989.

<sup>4</sup> Syvstagen blev 1986 afgivet til Holstebro Kirke, jf. s. 220, 302 note 165, men er tilbageført til Ellebæk Kirke.

<sup>5</sup> Dispositionen er: Hovedværk: Principal 8', Rørføjte 8', Oktav 4', Spidsføjte 4', Oktav 2', Mixtur IV, Trompet 8'; svelle. Rygpositiv: Gedakt 8', Principal 4', Kobbelføjte 4', Waldføjte 2', Quint 1 1/3', Sesquialtera II, Krumhorn 8'; tremulant. Pedal: Subbas 16', Oktav 8', Gedakt 8', Rauschquint II, Fagot 16', Skalmeje 4'. Kopler: SV-HV, HV-P, SV-P. Mekanisk aktion, sløjfevindlader. Orglet indviedes 5. april 1981.

<sup>6</sup> Hans Nyholm, *Kirkeklokker i Danmark*, Odder 1996, 37.

## DIE KIRCHE VON ELLEBÆK

Die Kirche wurde am 30. November 1980 eingeweiht und wurde nach Zeichnungen des Architekten Holger Jensen erbaut. Die Kirchenanlage besteht aus zwei Gebäuden, wobei die Kirche im Hauptgebäude gegen Süden zu finden ist, während im kleineren Gebäude nördlich davon das Jugendzentrum ist. Zwischen den Gebäuden liegt ein 20,8 Meter hoher Campanile. Das Kirchengebäude, welches als typisches Beispiel der Kirche dieser Periode Kirche, Büros und Gemeinderäume umfasst, besteht aus hohen, zusammengestellten Ziegelsteinblöcken, die gegeneinander leicht parallelverschoben sind. Der Höhepunkt der schrägen Dachflächen befindet sich über dem Altar im Osten, während die Büros um das innere Atrium im Westen verteilt sind. Zugang zum Kircheninneren gewährt eine Vorhalle, die 2008 renoviert wurde. Der asymmetrische Kirchensal besteht aus

einem breiten Hauptschiff mit einem schmalen Seitenschiff gegen Norden mit einer Empore darüber. Den Raum bedeckt eine Kiefernholzdecke, während die Wände blanke Mauern sind. Um den Altar herum fällt das Licht durch hohe Fensterbänder.

*Inventar.* Das Inventar stammt zum Größtenteil aus der Zeit des Kirchenbaus um 1980. Die Hauptgegenstände wurden nach Zeichnungen des Kirchenarchitekten Holger Jensen gefertigt, während die silbernen Altargeräte und das Taufzubehör von den Goldschmieden Bent und Helga Exner hergestellt wurden. Der Altarbaldachin stammt von 1989 ebenso der Bilderteppich von Berit Hjelholt, der den Baum des Lebens zeigt, und jetzt den Altarschmuck ausmacht. Die Orgel wurde 1981 von Marcussen & Søn, Aabenraa gebaut und hat 20 Stimmen, zwei Manuale und ein Pedal.