



Fig. 1. Kirken set fra sydøst. HW fot. 1999. - *Südostansicht der Kirche.*

GULLESTRUP KIRKE

Kirken i Gullestrup i det gamle Herning sogns nordre del er indviet 13. dec. 1998, 3. søndag i advent. Den er opført efter tegninger af arkitekterne Anders Bové Christensen og Kaj Mikkelsen fra Arkitektgruppen Regnbuen, Århus, med arkitekt Jakob Mortensen, Vejen, som totalrådgiver og i samarbejde med landskabsarkitekt Helle Valsted, Kolding. Gullestrup sogn blev selvstændigt 1992, efter at der siden 1984 var sket en etapevis udskillelse fra Herning sogn, bl.a. med eget menighedsråd. Fra 1981 holdtes

gudstjeneste i en **vandrekirke* af træ, opstillet ved varmecentralen på Gullestrupvej. Vandrekirken, der tidligere havde været brugt i Kokkedal (Frederiksborg amt), er afhændet til Aars Vineyard frimenighed.

Tanken om at bygge en kirke i Gullestrup fremkom første gang 1972 i forbindelse med planerne om en udbygning af området. Menighedsrådet tog 1989 kontakt med arkitekt Jakob Mortensen med henblik på opførelse af en kirke; senere inddroges Anders Bové Christensen og

Kaj Mikkelsen, der har hovedansvaret for kirken (samme arkitektfirma opførte 1988-89 Lystrup kirke, Århus amt). Det endelige projektforslag blev vedtaget 1995 og grundstenen nedlagt 23. nov. 1997.

Kirken med tilhørende sognegård og fritstående klokketårn er opført i et udbygningsområde vest for landsbyen, hvor den ligger frit i landskabet med udsyn over et stort mose- og engområde mod sydvest. Bygningen, der er orienteret øst-vest, er udformet som en art basilika, idet den treskibede form dog ikke gør sig gældende i det ydre. Alene ved sin højde skiller kirken sig klart ud fra sognegården, der er placeret som en nordre længe. De to bygninger er opført hver for sig og kun forbundet ved en kort glaskorridor. De teglmurede facader er vand-skurede og malet med kalkhvid silikatfarve. Tagene er afzink.

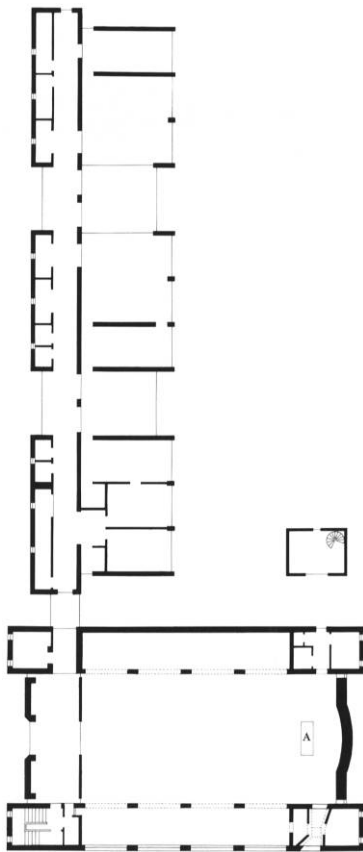


Fig. 2. Plan 1:600. Efter Anders Bové Christensen og Kaj Mikkelsen 1997, tegnet af MN 2000. - Grundriss.

Arkitekturen repræsenterer sammenlignet med 1960'ernes og -70'ernes byggeri en tilbagevenden til det aksefaste anlæg, orienteret mod alteret i øst. Klassiske elementer som apsis og sideskibe er genoptaget, og kirkerummets udstrækning er nøje defineret, idet kirken som nævnt er uden umiddelbar forbindelse med andre lokaler.

Det treskibede rum er konstrueret over seks moduler, hvoraf østre fag udgør koret og det vestre en forhal (våbenhus) med ovenliggende pulpitur. Hovedskibet står med åben tagstol. De smalle sideskibe, med retkantede åbninger mod hovedskibet, er 'udsparet' i nedre halvdel af de tykke langmure, hvis øvre halvdel hver optages af fire store 'højkirkevinduer' med stejle, dobbeltsmiget bund. Bygningens endemure er fri af langmurene og trukket tilbage i forhold til hjørnerne, der på grund af det tilbagetrunkne tag nærmest fremstår som bastioner. De smalle lysprækker i hjørnerne er udfyldt med glas ligesom begge gavltrekanter. Østmurens midterste afsnit er formet som en meget flad *apsis*. Indvendig belyses den svage krumning bag alteret af et højt, retkantet og dobbeltsmiget vindue østligst i sydmuren. Det lyse rum er malet med hvid silikatfarve. I gulvet, hvis alterparti er hævet med et trin, ligger store grå cementfliser. Loftet i den åbne tagstol er holdt i en rødviollet farve.

Glasmalerier i de fire lave vinduer nederst i sydmuren er udført af glasmester Per Steen Hebsgaard, Vanløse, efter tegninger af billedhuggeren Hans Berg. Motiverne gengiver fra vest mod øst Jesu lidelseshistorie: Indtoget i Jerusalem, Nadverens indstiftelse, Getsemans have og Korsfæstelsen. Farverne er overvejende i grå og blå nuancer.

Det vandret afdækkede *klokketårn*, 17 m højt, er placeret nordøst for kirken. Tårnet har rektangulær grundplan og er ved tynde vandrette linjer fagdelte i højden.

Sognegården i den lange nordre længe dækkes af en østvendt tagflade. Bygningen, der er opdelt i tre afsnit, indeholder kontorer, konfirmandstuer og mødelokaler, forbundet med en lang gang.



Fig. 3. Indre set mod øst. HW fot. 1999. - *Kircheninneres gegen Osten.*

Inventaret er samtidigt med bygningen, bortset fra altersølvet og orglet, der er fulgt med fra vandrekirken, samt klokken, som er støbt 1920 som genforeningsklokke til Herning kirke.

Alterbordet består af to cementblokke med bordplade af partielt poleret granit. Derover er som *alterprydelse* ophængt et kors af mat og blankpoleret stål, udført af Anton Linnet i en tredimensional form, så det tager sig forskelligt ud fra forskellige vinkler.

Altersølvet, udført af Bent Exner 1990 til vandrekirken, suppleres af yderligere et ustempelt altersæt, hvortil hører en enkel oblatæske. Alterkanden bærer mærke »HPU 85«, og alterstagerne har form af høje spinkle stænger med lyseskåle, alt udført i rustfrit stål.

Døbefonten er af svensk granit på plint af cement, udført af billedhuggeren Leila Wester-

gaard, København, som en høj skål med dekoration i form af talrige opadrettede hænder (dåbsfad bruges ikke).

Prædikestolen er ganske enkel, udført af cement, og hovedskibets lave *stolestader* med brede vanger er tegnet af kirkens arkitekt og udført af Askov Møbelsnedkeri i elmetræ fra Jægersborg Dyrehave. Løse stole i sideskibene.

Orglet, af standardtype, oprindeligt med fire stemmer, ét manual og anhangspedal, er bygget 1982 af P. Bruhn & Søn, Årslev. 1987 udvidedes det med én stemme. Disposition: Manual: Gedakt 8', Principal 4', Rørfløjte 4', Oktav 2'. Pedal: Subbas 16' (1987). Koppel M-P. På vestpulpituret.

Klokken, fra 1920, er en gave fra Herning kirke (jfr. s. 441), tv. 79 cm. Den har profileret og indskriftet med reliefversaler. Om

halsen: »De Smithske Klokkestøberier i Aalborg gjorde mig Aar 1920«, på legemets ene side: »Skænket af beboere i Herning« på den anden: »Støbt i Danmarks Glædes Time / da vor Grænse rykkes frem / skal jeg kalde, skal jeg kime, / om Guds Naade mod vort Hjem«. Krone mangler, idet klokken er boltet direkte på

en ny slyngebom af eg. Klokkestol af galvaniseret jern.

Litteratur. *En kort gennemgang af Gullestrup Kirke*, udg. af Gullestrup Menighedsråd 1999.

Beskrivelse af bygning ved Niels Jørgen Poulsen, inventar ved Ebbe Nyborg og Ole Olesen (orgel). Redaktionen afsluttet 1999.