

Fig. 1. Kirken set fra vest. HW 1998. - *Westansicht der Kirche.*

FREDENS KIRKE

Kirken ved Sjællandsgade i Hernings østre bydel er indviet 15. sept. 1963 og opført efter tegning af arkitekt Aksel Skov, Århus. Navnet valgtes ved byggekomitéens første møde om aftenen 4. maj 1945, da man modtog budskabet om Danmarks befrielse. Kirken består foruden selve kirkerummet af to længer mod vest og et fritstående klokketårn. En søndre længe er tilføjet 1977 ved arkitekt Søren Jensen.

Aksel Skov leverede allerede 1945 et første udkast til en kirke, en traditionelt udformet teglstenskirke med et tårn i vest og mødelokale i en art nordre korsarm. Dette projekt måtte dog opgives, bl.a. af økonomiske hensyn. Ideen til

den eksisterende kirke i en arkitektonisk friere udformning forelå i skitseform inden 1954; de endelige tegninger blev udarbejdet 1960.

Omgivelser. Kirken er planlagt og opført i nær tilknytning til Herning Mindepark for besættelsestiden (fig. 2), anlagt 1947-51 ved havearkitekt Georg Boye. Øst for kirken og i dennes længdeakse, der markeres ved en formidrende pergola, er i terrænet udgravet en skålformet, græsklædt mødeplads, som indrammes af egetræer og hasselbuske. På pladsen er opstillet et monument af granit over faldne frihedskæmpere, udført 1951 af billedhuggeren Ejgil Vedel. Mindestenen er placeret 80 m øst for alteret, så menig-

heden under gudstjenesten er vendt imod den. I deres disponering har arkitekt og havearkitekt således givet en moderne fortolkning af temaet mindegrav-alter.

Kirkeanlægget er opført af røde mursten, der står i blank mur, og også de røde tage er af tegl. Til kirkeafsnittet i øst, der har store tagflader mod syd og nord, slutter sig i vest to lave, frem-skudte længer, hvis ydre tagflader går i ét med kirkens. De to længer omslutter en lille gård, hvis østre, overdækkede del tjener som forhal. Det overdækkede område, der har kobbertag, er 1987 udvidet med 6 m mod vest (ark. Søren Jensen), så det nu optager størstedelen af gårdrummet. Af de trekantede, teglmurede gavle, som er anlæggets gennemgående motiv, er kun kirkeafsnittets gennembrudt af åbninger. Anlæggets rytme er fastholdt ved *tilføjelsen* af en tredje længe i syd 1977, parallelt med de to øvrige og forbundet med disse ved en tværføj. Tilbyg-

ningerne indeholder kontor og konfirmandlokalen.

Selve *kirken* kan beskrives som et kort, bredt langhus med alteret midt for den østre gavlvæg som det samlende midtpunkt. Rummet har åben tagstol, og de bærende betonelementer står synlige. Væggene er af gule mursten, og tagfladerne er beklædt med fyrretræ. Rummet belyses kun svagt gennem slanke, retkantede vinduesfelter i gavlene, ni i øst og syv i vest. Gulvet er lagt med kalkstensfliser. Små, afskilrede værelser af fyrretræ i de østre hjørner, for præst og kordegn, er helt underordnet rummets helhedsvirkning. Den nordre længe, benævnt 'sideskibet', anvendes til mødeaktiviteter, men kan med foldedøre forbindes med kirkerummet.

Det fritstående *klokketårn* er uden ydre åbninger, men murfladerne brydes af åbne bomhuller. Tårnet dækkes af et kobbertækt sadeltag med åbne gavle i øst og vest.

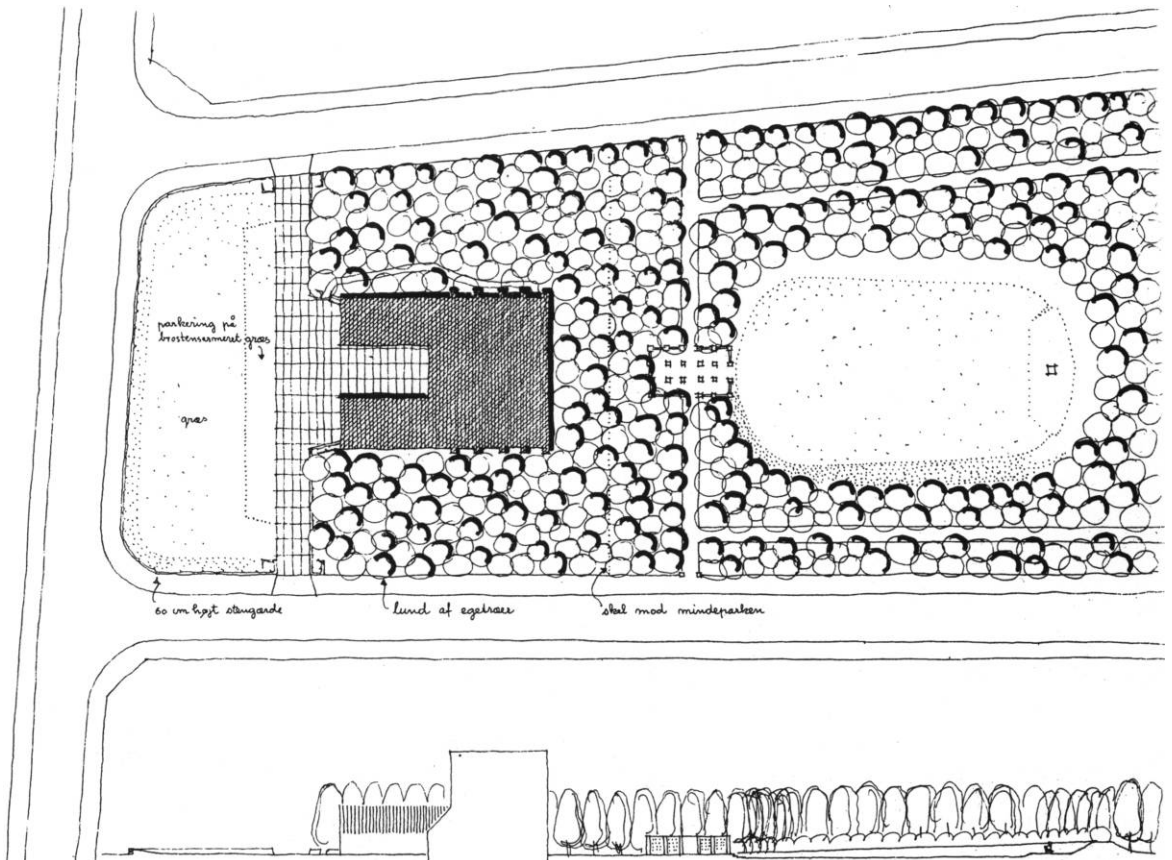


Fig. 2. Forslag til situationsplan ved Aksel Skov og Georg Boye 1954. 1:1200. - *Vorschlag für Lageplan.*



Fig. 3. Indre set mod øst. HW 1998. - *Kircheninneres gegen Osten.*

Glasmalerier. De ni vinduer i kirkerummets østvæg smykkes siden 1975 af glasmosaikker, udført af maleren Knud Løllesgaard. De slanke vinduesfelter fremtræder som et sammenhængende billede. I de midterste er gengivet et kors, hvorfra der udgår lysstråler. I de yderste og nederste felter ses vinranker med blade og drueklaser. Farvevalget er dæmpet, i jordfarver, spændende fra lyse toner øverst til mørkere nederst.

Inventaret er hovedsagelig fra kirkens opførelse. *Alterbordet* er aftegl med svær granitplade, og som *alterprydelse* tjener siden 1999 et stort

kombineret livstræ og kors imod væggen bagved. Det er udført i bronze af Bettina Elle, Ry, der har ladet overfladen fremtræde dels irgrøn, dels med forgyldning. 1963-99 var alterprydelserne en gipsafstøbning af Herlufsholm-krucifikset (jfr. fig. 3), der nu har fået plads på præsteværelsets vestvæg ud mod kirkerummet.

Altersølv, kalk, disk, oblatæske og alterkande, prydes af Kristusmonogram mellem alfa og omega og er stemplet »C. C. Hermann Sterling Denmark«. *Alterstagerne* er ganske lave, og af seks *messehagler* i liturgiske farver er de fire

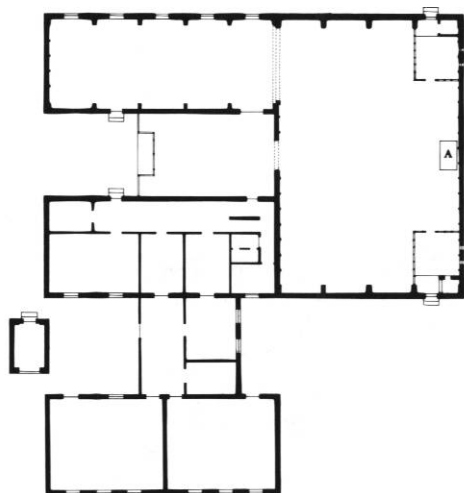


Fig. 4. Plan 1:600. Efter Aksel Skov 1960 og Søren Jensen 1976, tegnet af MN 2000. - Grundriss.

skænket af 'pigeklubben' ved kirkens indvielse.

Døbefonten, syd for alteret, er udført af granit. Dåbsfadet er af sølv og har i fordybningen versalindskriften: »Herningsholmskolens Søndags-skole 15. 9. - 1963«; tilhørende dåbskande.

Prædikestolen, nord for alteret, er af japansk eg, firsidet med afbrudte hjørner. Langs overkanten læses reliefversalerne: »Vidste blot også du på denne dag, hvad der tjener til din fred. Luk. 19,42«. *Stoleværket* udgøres af løse stole i otte rækker med to gange fire rækker langsgående i nord og syd.

Orgel, 1969, med 25 stemmer, tre manualer og pedal, bygget af Marcussen & Søn, Åbenrå. Efter en mindre omdisponering, foretaget 1999 af Th. Frobenius & Sønner, Kgs. Lyngby, lyder dispositionen: Hovedværk: Principal 8', Rørfløjte 8', Oktav 4', Spidsfløjte 4', Oktav 2', Mixtur V, Trompet 8'. Overværk: Gedakt 8', Principal 4', Blokfløjte 4', Waldfløjte 2', Sesquialtera II, Scharf III, Skalmjeje 8'. Brystværk: Gedakt 8', Rørfløjte 4', Principal 2', Spidsquint 1

1/3',¹ Regal 8',² svellelåger. Pedal: Subbas 16', Oktav 8', Oktav 4', Nathorn 2', Fagot 16', Zink 4'. Manualomfang: C-g'^{III}, pedalomfang: C-f'. Kopler: OV-HV, BV-HV, HV-P, OV-P, BV-P. Mekanisk aktion, sløjfevindlader. Orgelfacaden, i umalet fyr, er tegnet af Aksel Skov. På vestpulpitur. Et *orgel fra missionshuset Bethania, bygget o. 1898 af ukendt mester, anvendtes midlertidigt i perioden 1963-69.³

Klokker. 1) 1962, tv. 92 cm, med profilering, på legemet reliefversalerne: »Der springer en kilde, / der dækkes et bord. / Der kimes til højtid fra taarne«, modsat: »Skænket af skibsreder A. P. Møller. Ophængt 1963«; herover læses i medaljon: »De Smithske Aalborg 1962«. 2) 1963, tv. 76 cm, med profilering, på legemet reliefversalerne: »Skænket af Menighedsarbejdere«, modsat: »Fred kom til jord, / himmelens fred med Guds ord. / Æren er Guds i det høje«. Begge klokker er ophængt i slyngebomme af eg.

KILDER OG HENVISNINGER

Tegninger. Ved embedet. Forslag til situationsplan 1954 ved Aksel Skov og Georg Boye. Forslag til kirken 1960 ved Aksel Skov. Forslag til tilbygning ved Søren Jensen 1976.

Litteratur. *Fredens Kirke*, udg. af Fredens sogns menighedsråd 1979. - Mogens Bendixsen, *Skabt i glæde og tak. I anledning af Fredens Kirkes 25 års jubilæum*, Herning 1988. - Hans Jørgen Hansen, »Nej til de skønne kunster«, *Viborg Stiftsblad* 1999, 8-9.

Beskrivelse af bygning ved Niels Jørgen Poulsen, inventar ved Ebbe Nyborg og Ole Olesen (orgler). Redaktionen afsluttet 1999.

¹ Omdannet 1999 af Spidsoktav 1'.

² Omdannet 1999 af Regal 16'.

³ Oplysninger om det midlertidige orgel findes i Den Danske Orgelregistrant.