

NØRRELANDSKIRKEN

Kirken er indviet og taget i brug 21. september 1969, efter at Nørreland sogn to år forinden var udskilt som selvstændigt. Allerede 1958 var nedsat en kirkekomité, hvis opgave det var at skabe økonomisk grundlag og forestå byggeriet af en kirke i Holstebros nordlige del. Kirken, der ligger nær et butikscenter, er tegnet af arkitekterne Inger og Johannes Exner, som vandt 1. præmie i en indbudt arkitektkonkurrence 1961. Kirkebygningen indgår i et større kompleks med mødelokaler og andre faciliteter, bygget i to etaper, hvoraf den første, menighedslokalerne, opførtes som selvbyggeri med frivillig arbejdskraft (jfr. klokkespil). Før kirkens færdiggørelse dannede først Nørrelandsskolen og fra 1967 menigheds-salen ramme om gudstjenesten. Klokketårnet er indviet 1970. Jens Nielsen og Olivia Holm-Møller Museet udgør en integreret del af kirkecentret og byggedes til maleren Jens Nielsen, der boede og arbejdede her til sin død 1978.

Kirkesalen udgør sammen med tilhørende lokaler et stort lukket anlæg, hvis afsnit grupperer sig omkring en træbeplantet indre gård. Bygningerne vender ryggen udad med næsten borgagtigt tillukkede mure. Selve kirken er en bastant bygningsblok, en stor kube, der ved en lav indgangsfløj med glaspartier er forbundet til en længe i nordsiden, indeholdende kontorer og menighedslokaler. Den omgivende mur omslutter i det sydøstre hjørne atelier og mod syd små selvstændige pejsestuer, kaldet 'spejderhytter', der i det udvendige skyder sig frem som halvrunde apsider, nu helt dækkede af vedbend.

Kirken er som hele anlægget og den nærliggende skole opført af gulbrændte mursten. Fugerne er grove og udtværede, udført under opbygningen og uden afsyring. Træværket er overalt trykimprægneret fyrretræ. Denne robuste materialevirkning er inspireret af den svenske arkitekt Sigurd Lewerentz' kirkebyggeri. -

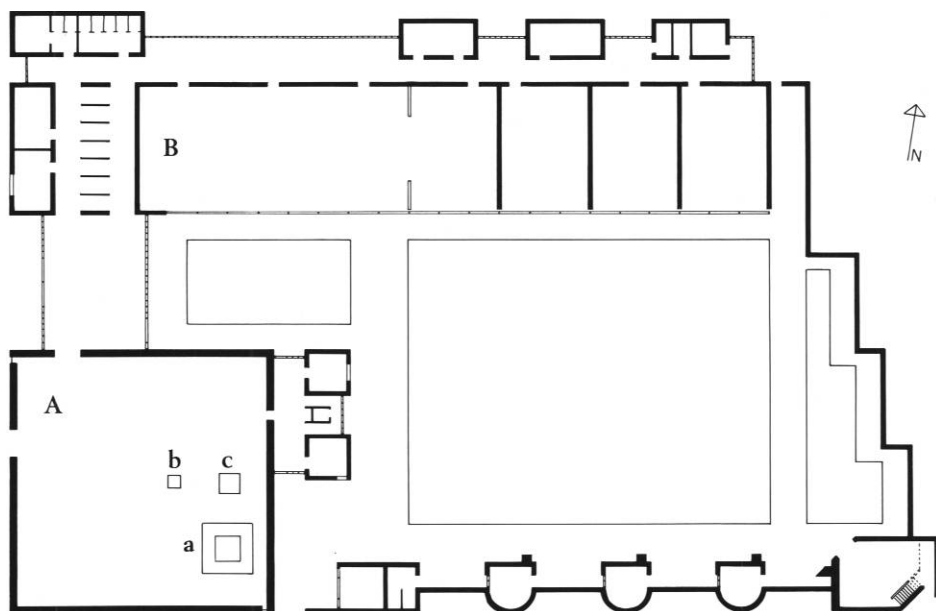


Fig. 1. Plan 1:600. Efter Inger og Johannes Exner, tegnet af MN 1998. A. Kirkesal. a. Alter. b. Døbefont. c. Prædikestol. B. Menighedslokaler. - Grundriß. A.Kirchenraum. a. Altar, b. Taufe. c. Kanzel. B. Gemeinderäume.



Fig. 2. Kirken set fra sydvest med fritstående klokketårn tv. HW fot. 1997. - *Südwestansicht der Kirche mit freistehendem Glockenturm.*

Kirkens øst- og vestfacade smykkes siden 1986 af to identiske kors af støbejern, 3,5x2 m, udformet som cirkelkors. De er tegnet af billedhuggeren Erik Heide og udført af Morsø Jernstøberi.

Rummets indretning har sin idé i det såkaldte circumstantprincip: at menighed, præst og kor er samlet omkring alter og døbefont, en tanke som også er ført ud i livet i den samtidige Præstebro kirke i Herlev (Københavns amt) og i Sædden kirke ved Esbjerg, opført 1977-78 (jfr. *DK Ribe* 2101-04). Der er adgang gennem to døre i nordvestre hjørne, hvoraf den vestre, kaldet processionsdøren, fører direkte ind fra det fri. Herfra ledes man diagonalt gennem rummet til alteret i det sydøstlige hjørne. De store vægflader er uden åbninger, idet lyset kun trænger ind gennem smalle spalter i diagonalens hjørner og foroven gennem spalter langs murene, hvor loftet er trukket fri affacaderne. Lyssprækkerne

får de store vinkelmure til at virke frigjort fra hinanden. Den begrænsede, stemningsskabende lysmængde har senere nødvendiggjort kunstig belysning. Gulvet er af gule klinker i murstensformat, lagt i sand. Træloftet er en art kassette-loft, opdelt i kvadrater.

Øst for kirkesalen - ud mod gården - ligger præsteværelse og korrumb, udformet som to små tårnagtige, indbyrdes forbundne udbygninger.

Det utraditionelle, fritstående *klokketårn* (fig. 4) er rejst i et hjørne af parkeringspladsen. Det er en 30 m høj stålmas, som foroven bærer et klokkespil i en træklædt kasse, hvortil der er adgang ad en spindeltrappe. Kammeret, 6x6 m og 4 m højt, fastholdes af stålwirer og har i alt 80 indstillelige lemme, 20 på hver side. Lemmene er af varierende størrelse: de mindste øverst, de største nederst. Inde i kammeret er en opvarmelig glaskabine, hvor klokkenisten sidder, når han spiller på klaviaturet.



Fig. 3. Indre set mod sydøst. HW fot. 1997. - *Kircheninneres gegen Südosten.*

Beplantningen skyldes landskabsarkitekt C. Walbjørn Christensen. I den indre gård, der nær kirken indeholder et regnvandsbassin med afløb fra kirkens tag, er plantet birk i et bunddække af vinca, omkring de ydre mure bøg, der holdes som klippede hække.

Inventaret er i hovedsagen tegnet af arkitekterne selv og er samtidigt med bygningen. Det fritstående, kvadratiske *alterbord* af beton er anbragt på et podium i rummets sydøstre hjørne, omgivet af løse *knæleskamler*. Som alterudmykning tjener midt på bordet et mandshøjt, tredimensionalt *kors* af rustfrit stål, behængt med lueforyldte sølvkugler. Korset er ligesom fire slanke *alterstager*, én i hvert hjørne, udført af Helga og Bent Exner. De samme guldsmede har også udført *alter- og dåbsølv*. Den kvadratiske *døbefont* - ligesom alterbordet af beton - er an-

bragt i diagonalen mellem alter og indgang, mens *prædikestolen*, der er reduceret til et betonstøbt podium med flyttelig *læsepult*, er placeret nord for alteret. *Bænkene*, som er samlet i to grupper omkring midtgangen, er af beton med polstrede hynder og ryglæn aflamineret egetræ, tegnet af arkitekt Poul Kjærholm.

Østvæggen bag alteret prydes af et 11 m langt *billedtæppe*, Jacobsstigen, tegnet af Mogens Jørgensen og vævet af Astrid Kahn. Et *maleri* forestillende Kristus vandrer på søen, olie på lærred, er udført af Jens Nielsen 1936 og erhvervet af kirken 1978. Det er ophængt over nordre indgangsdør. Et utraditionelt *kirkeskib* af foldede jernplader er udført af Erik Heide og opsat over døren i vestvæggen. Det er en model af kunstnerens skulptur, Skibet, opstillet i Nykøbing Mors. Rummet smykkes i øvrigt af en række

bronzefigurer i småformat: 1) Golgata, af Erik Heide, på østvæggen, 2) Nedtagelsen fra Korset, af Eiler Madsen, 1991, opsat i kirkens nordvestre hjørne sammen med 3) Pieta, af Pietro Rosetti.

Belysningen suppleres siden 1980 af lette lysarmaturer, udført af messingrør og forsynet med mange små uafskærmede pærer. Over alterpodiet, og afsamme udstrækning som dette, hænger et 'stjernehvælv'; midt på gulvet er opstillet et lystræ, 'pæretæet', dannet af et bundt rør, samlet som en stamme og foroven spredt ud som grene, mens der i kirkens nordside er ophängt to langstrakte, tresidede armaturer, hver med 86 pærer.

Orglet, fra 1969, har 20 stemmer, to manualer og pedal og er bygget af Th. Frobenius og Søner.

Hovedværk

Principal 8' (C-H fælles med Rørløjte 8')

Rørløjte 8'

Oktav 4'

Gedaktfløjte 4'

Quint 2 2/3'

Spidsfløjte 2'

Terts 1 3/5'

Mixtur

Dulcian 8'

Brystværk

Gedakt 8'

Rørløjte 4'

Principal 2'

Quint 1 1/3'

Sivfløjte 1'

Ranket 16'

Svelle

Pedal

Subbas 16'

Principal 8'

Gedakt 8'

Oktav 4'

Fagot 16'

Manualomfang: C-g^{'''}, pedalomfang: C-f'. Mekanisk aktion, sløjfevindlade.

To orgelhuse i lys eg. I nordøsthjørnet, med sydvendt facade og spillebord.

Et *klokkespil*, ophængt i klokkemasten består af i alt 48 klokker, der alle på nær én er støbt af

N. V. Eijsbouts, Asten, Holland, 43 i 1969, tre i 1989 og en i 1995. En ældre klokke, fra 'nybyggetiden' og støbt i England, indgår sammen med de øvrige i klokkespillet; den bærer versalindskrifterne: »Jeg støbtes til Holstebro selvbyggermenighed år 1966 af John Taylor og Co« og »Arbejd kun, thi jeg er med Eder, lyder det

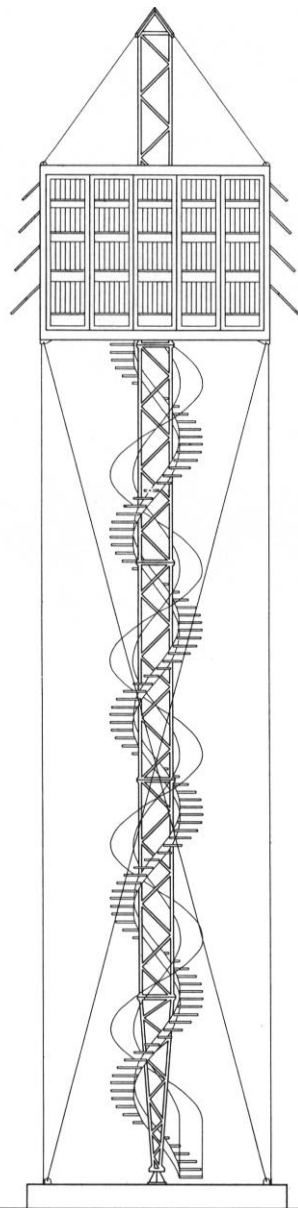


Fig. 4. Fritstående klokketårn, rejst 1970, tegnet af Inger og Johannes Exner (s. 325). Opstalt 1:200. Efter Acta Campanologica 1973. - *Aufriß von freistehendem Glockenturm, errichtet 1970.*



Fig. 5. Vievandskar(?), af granit, muligvis romansk (s. 328). HW fot. 1997. - *Weihwasserbecken(?) aus Granit, möglicherweise romanisch.*

fra hærskarers Herre«. Klokkespillet, hvis største klokker tjener som ringeklokker, kan betjenes både manuelt og automatisk.

Et *vievandskar*(?) (fig. 5), muligvis romansk, af rødlig granit, er opstillet i gårdhaven. Det ufærdige, halvkugleformede kar måler 58 cm i tv. og er 32 cm højt. Fordybningen er kun 3-5 cm, og midt i bunden findes et lille hul, 2 cm dybt. Hen ved 50 cm af den ca. 8 cm brede kant er fornyet i cement. Stenkarret, der stammer fra Horne nær Hirtshals, er skænket kirken i 1989 af Olga og Gunnar Mørup, som tidligere drev en antikvitetshandel i Løkken.

Litteratur. *Arkitektur* 1971, 22-29; *Acta Campanologica* 3, 1973, 12-14; Jørgen Mejdahl, *Kirken og Kunsten på Nørreland*, Høstebro 1997.

Redaktion ved Niels Jørgen Poulsen og Ole Olesen (orgel) 1998.

† METODISTKIRKE

En metodistkirke, Skt. Poulskirken, i Danmarksgade, opført 1891 (indviet 20. dec. 1891), blev nedrevet 1996. Bygningen, der opførtes under ledelse af vejassistent Rasmussen, var af røde mursten i gotiske former. Den var orien-

teret nord-syd og bestod af et langhus med kor mod syd og et tårn med spir mod nord. Ved vestsiden var tilføjet en præstebolig. Kirken afhændedes af menigheden 1967 og tjente verdslige formål indtil nedbrydningen 1996.