



Fig. 1. Kirken set fra sydvest. NE fot. 1983. – *Südwestansicht der Kirche.*

## MANDØ KIRKE

RIBE HERRED

Mandø nævnes vistnok som sogn 1321 og optræder i håndskriftet Ribe Oldemoders kirkeliste fra o. 1350 med en beskeden afgift på 4 sk. (jfr. s. 1020f.).<sup>1</sup> Med reformationen kom kirken under kronen,<sup>2</sup> som 1743 solgte den til øens indbyggere, der forpligtedes til som hidtil at holde den ved lige.<sup>3</sup> Beboerne nævnes endnu 1890 som ejere af kirken,<sup>4</sup> hvis overgang til selveje må være sket i årene efter 1903. En præst ved navn Svend synes at kunne henføres til midten af 1500'erne og at være den tidligst kendte på Mandø, der siden 1993 er *anneks* til Vester Vedsted.<sup>5</sup>

At kirkelisten o. 1350 kun nævner én kirke viser, at man ikke kan fæste megen lid til senere, sagnagtige beretninger, der vil vide, at øen før en vandflod 1416 var to mil lang, én mil bred og havde hele tre kirker.<sup>6</sup> Derimod er det utvivlsomt, at øen i ældre tid var en del større med tyngdepunktet på det nordligere »Gammel Mandø« (jfr. kortet s. 3260).<sup>7</sup>

Her stod øens middelalderlige *†kirke*, en forgænger til den nuværende bygning fra 1639, hvis middelalderinventar må formodes overført fra den opgivne kirke på Gammel Mandø. Hvis det er rigtigt, dateres

denne måske af en senromansk døbefont fra midten af 1200'rne. Gammel Mandø og dens kirke skal være blevet overskyldet ved en vandflod, der af traditionen henføres til 1558, men som måske snarere fandt sted allerede 1532.<sup>8</sup> Om genopførelsen herefter<sup>9</sup> haves en delvis sagnagtig beretning ifølge en overlevering 1570 (jfr. ndf.), men opførelsen må være sket på det gamle sted og i hvert fald ikke på den nuværende kirkes. Efter den store vandflod 1634, som »undtagen sanddynerne« satte hele øen under vand,<sup>10</sup> fik beboerne nemlig 1639 lov at flytte deres meget forfaldne og delvist tilsandede kirke og opføre den nu stående bygning.<sup>11</sup> Mens præsten 1766 nævner synlige rester af nordøens gamle Mandø by (kældre, teglsten, poteskår), skal der på kirkens sted kun have været »et stort og bundløst hul«.<sup>12</sup>

Siden 1500'rne nævnes Mandø's kirke jævnligt som en af stiftets fattigste,<sup>13</sup> hvorfor den ved flere lejligheder måtte bistås. Som hjælp til opførelsen af den nu stående kirkebygning pålagdes det således 1639 lenets andre kirker om muligt at yde støtte,<sup>14</sup> og 1685 leveredes fra det nedbrudte Riberhus 10.000 mursten mm. til »den ringe ø Mandø kirkes reparation«.<sup>15</sup> En tilstået kollekt i de fire nørrejske stifter 1726 gav 210 rdl. til kirkens (og præsteboligens) istandsættelse, hvoraf kirken restaureredes 1727.<sup>16</sup> 1767 bevilgedes samme kollekt gentaget,<sup>17</sup> og dog nød sognets fattige 1768 slet intet af kirkens egne tavlepenge, idet alt gik til bygningen.<sup>18</sup> Som det også var tilfældet på Fanø (jfr. s. 2110f.) blev kirkens indtægter suppleret ved udlejning af stolestader (s. 3514).

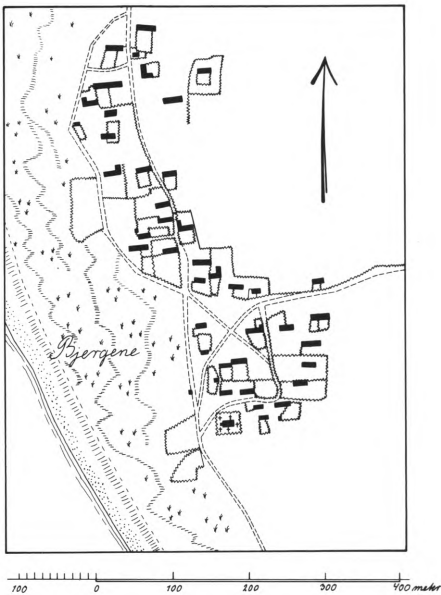


Fig. 2. Matrikelkort 1:10.000. Målt af N. Thyregod 1839. – *Katasterkarte, vermessen 1839.*



Fig. 3. Kirken og kirkegården set fra nordvest. Fot. før 1915 i NM. – *Nordwestansicht der Kirche und des Friedhofs.*

*Sagn.* Den nævnte præst, Svend (jfr. ovf.), skal efter ødelæggelsen 1558 (1532?) have genopført kirken 1570 og prædiket for syv overlevende familier, fra hvilke de senere Mandøboere nedstammede. Han kom undertiden over fra fastlandet, hvorfor man sagde om nogen, der skulle vade: »Han skal have hr. Svends støvler på«.<sup>19</sup>

Efter stormfloden 1634 blev kirken, i 1639, flyttet til sin nuværende plads i den sydlige udkant af øens nuværende bebyggelse. Mod vest skærmes kirkegården af en enkelt klitrække; bebyggelsen når i nord og – især – øst tæt på kirken, mens området mod syd kun er sparsomt bebygget.

*Kirkegården* har gamle grænser mod nord, syd og øst, mens en udvidelse mod vest gennemførtes 1875.<sup>20</sup> Arealet henligger hovedsageligt i græs, dog er enkelte gravsteder markeret af grøn- eller hvidmalede træstakitter.

Den eneste *indgang* er fra nord ad en låge med murede, kalkede piller og hvidmalede tremme-fløje af træ. 1822 anskaffedes to *†*støtter til Stetten foran kirken.<sup>21</sup>

Kirkegården *hegnes* af en kalket teglmur, der opførtes 1973 til afløsning for et *†*trådhegn.<sup>22</sup> 1844 var kirkegården omgivet af en jordvold,<sup>23</sup> og ved begyndelsen af vort århundrede hegnes området af et lavt *†*trægærde (fig. 3).

Vest for kirken, umiddelbart op til kirkegårds-muren, er opstillet en sorttjæret *klokkestabel* med lavt pyramidetag. Stabelen skænktes 1939 af skibsreder J. Lauritzen, hvilket oplyses på en metalplade på sydsiden; senest istandsat 1978.<sup>22</sup> Den afløste en ældre *†*stabel, opført 1877 – i fortsættelse af kirkegårdens udvidelse to år tidligere – og klokken overførtes hertil fra kir-

kens østgavl (sml. s. 3518); denne stabel »fornyedes« 1893.<sup>20</sup>

Også tidligere har klokken hængt i en  $\dagger$ stabel eller snarere et tømret  $\dagger$ klokkehus, der 1715-16 havde behov for reparation med syldsten, spær og brædder (til beklædning?).<sup>21</sup> Istandsættelsen var tilsyneladende endnu ikke gennemført 1727, hvor det nævnes, at det var fornødent med nye »fødder« til klokkehuset.<sup>23</sup> Reparationen gennemførtes 1729, samtidig med at huset flyttedes til et andet sted på kirkegården; arbejdet fuldførtes 1732-33, da klokkehuset blev tjæret. En omfattende fornyelse synes at have fundet sted 1777, da der foruden brædder og spær forbrugtes 18-20 arbejdsdage til klokkehusets rejsning. Mindre reparationsarbejder gennemførtes 1798 og 1810,<sup>21</sup> og endnu 1830 omtales et klokkehus, hvorfor klokken først efter dette år flyttedes til klokkeophænget på kirkens østgavl.<sup>24</sup>

En lille bygning indeholdende *toilet* opførtes 1993 uden for kirkegården umiddelbart øst for indgangen.

Fra kirkegårdslågen frem til våbenhusets nordre dør er en pikstensbrolagt sti, mens kirkebygningen i øvrigt omgives af *et fortov* af røde teglsten. Det til dette formål noget usædvanlige materiale har tilsyneladende gammel hævd, idet der 1731 brugtes nogle mursten til en  $\dagger$ gang »omkring ved begge kirkedøre«.<sup>21</sup> Et  $\dagger$ fortov omtales 1861, da der burde anlægges en gang tæt omkring kirken,<sup>24</sup> og 1882 skulle fortovet omlægges med fald bort fra bygningen.<sup>5</sup>

## BYGNING

Kirken er et udelt langhus, opført 1639. Hertil blev 1728 føjet et våbenhus i vest. Orienteringen er omtrent solret.

Den diminutive bygnings plan, der er præcist udstukket, kan indskrives i to kvadrater, idet den udvendige bredde er næsten nøjagtigt det halve af længden.

*Materiale og teknik.* Langhuset er tykt overpudset,<sup>25</sup> men på indersiden af den østre gavltrekanter ses det at være opført af munkesten i krydsskifte.<sup>26</sup> Murene rejser sig over en profilsokkel med stejl karnis; denne er nu kun bevaret på

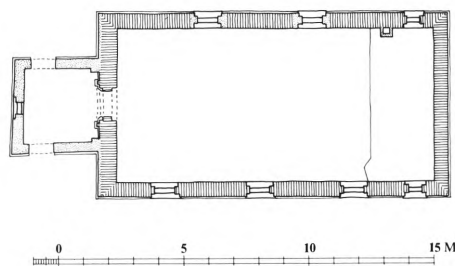


Fig. 4. Grundplan 1:300. Målt af Knud Lehn Petersen 1957 og tegnet af Mogens Vedsø 1996. – *Grundriß.*

østgavlen og dele af vestgavlen inde i det senere tilføjede våbenhus, mens den på langsiderne ved ommuring og overpudsning er ændret til en skråkant.<sup>27</sup> Langmurenes gesimser, der er sammensat af en kvartrundstav mellem to false, kan hidrøre fra kirkens opførelse, men stammer snarest fra den omfattende istandsættelse 1727 (jfr. ndf.). Østgavlen krones nu blot af en lav, glat kam med en noget forbygget toptinde, men har bevaret væsentlige rester af sin oprindelige udsmykning (fig. 30). I såvel tagfodshøjde som i gavltrekanterens halve højde, omtrent i niveau med tagværkets hanebånd, har gavlen et vandret gesimsbånd sammensat af en skråkant over et fremspringende savskifte. Trekantens nedre etage prydes af tre slanke blændinger, der hver overdækkes af to noget afladede rundbuestik. Disse bæres i midten af en konsol af to bindere, den øvre med hulkelet underside, den nedre lodretstillet med afrundet forkant. I de ydre blændinger er stikkene anbragt stigende og korresponderende med gavlkonturen, mens de er

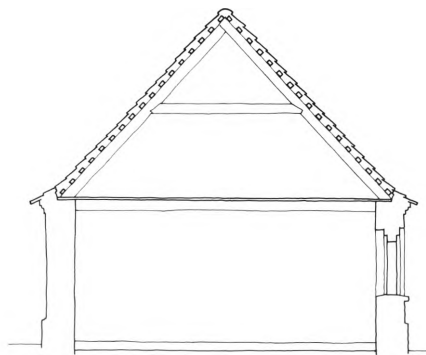


Fig. 5. Tværsnit set mod øst 1:150. Målt af Knud Lehn Petersen 1957 og tegnet af Mogens Vedsø 1996. – *Querschnitt gegen*

jævnhøje i midtblændingen, der brydes af en kurvehanksbuet glug. Gavltrekantens øvre, glatte etage er ommuret. En serie liljeformede murankre, fire i nedre gesimsbånd og to i øvre, kan være oprindelige. Af vestgavlen er intet bevaret over gavlfodshøjde, men den nuværende gavls svungne konturer afspejler formentlig, trods fuldstændig ommuring, en ældre udformning.<sup>28</sup> Den eksisterende gennemgang i gavlen – fra loftet over det væsentligste indre rum – har sandsynligvis afløst en oprindelig luge, der gav adgang til langhusets loft. Ved restaureringen 1959 iagttoges oprindelig murbehandling i form af rødkalkning med hvidt optrukne fuger på nordmurens yderside.

*Dør og vinduer.* Eneste adgang til kirkerummet

er en dør midt i vestgavlen. Den kurvehanksbuede åbning har i det ydre en kraftig fals og flankeres af spinkle, halvstensbrede pilastre, der står på høje plinte, omkring hvilke gavlens sokkelprofil er forkrobbet (fig. 6). Pilastrene har herover egen profilsockel, og de afsluttes foroven med et fremspringende, rundkantet kragbånd, der tillige markerer vederlaget i dørfalsen;



Fig. 6. Kirkens vestdør (s. 3500). B. Stürup fot. 1967. – *Westeingang der Kirche, 1967.*

desuden har de i godt halv højde en – ligeledes rundkantet – »skafring«. Over pilastrene forløber et fremspringende, afrundet skifte koncentrisk med dørens bueslag. I det indre har døråbningen vinkelrette vanger og kurvehanksbuet overdækning.

Sydturen har fire oprindelige vinduer, hvoraf det østligste, der er anbragt nær hjørnet, er det væsentligste indre rum – de øvrige; i nordmuren er der længst mod øst et vindue, dimensioneret og placeret som det tilsvarende i syd. Alle kirkens oprindelige vinduer er kurvehanksbuede, falsede åbninger, der er bevaret stort set uændrede, omend med yngre trækarme og rammer (jfr. ndf.). Yderligere to lysåbninger i nordmuren er sandsynligvis senere indsatte (jfr. ndf.), selv om de er udformet som de modstående i syd.

Kirkens *indre* udgøres af et udelt, lavt rum, overdækket af et fladt træloft med brædderne lagt på bjælkernes overside. Væggene er overalt dækket af hvidkalkede bløde isoleringsplader og unddrager sig nærmere undersøgelse. Vinduerne disponering med en smal lysåbning længst mod øst i hver langmur kan være dikteret af en særlig indretning af langhusets østende, f.eks. degne- og præstestol i form af to små afskilrede rum ved østhjørnerne (jfr. s. 3515).

*Datering og arkitektur.* Kirkens opførelsesår har oftest været regnet for 1727 under henvisning til stiftamtmand Christian Carl Gabels nedenævnte bygningstavle, hvor sognets beboere priser ham for at have »opsat« kirken.<sup>29</sup> Adskillige træk røber imidlertid, at hovedparten af den stående bygning må hidrøre fra 1639, da sogneboerne fik tilladelse til at flytte kirken (jfr. den historiske indledning). Tydeligst fremgår dette af østgavlens dekoration, der nærmest må karakteriseres som forsinket renæssance og har nære slægtninge i gavlene på Rømø kirkes vestre nordkapel opført 1626 og det 1641 ombyggede rådhus i Tønder.<sup>30</sup> Her genfindes en gavldekoration med vandrette gesimsbånd og blændinger overdækket af smalle, koblede rundbuestik, ligesom de svungne konturer på rådhusets gavle næppe heller har manglet på kirkens østgavl. Beslægtede arkitekturtræk kunne tidligere



Fig. 7. Kirken set fra nordvest. NE fot. 1983. – *Nordwestansicht der Kirche.*

ses på det 1617-18 opførte, men nu ombyggede tårn ved Ribe S. Katrine kirke (s. 726-27), hvor de store murflader etagedeltes af gesimsbånd og prydedes af tvillingdelte blændinger; gavlenes udseende dér er ukendt. En datering til 1639 modsiges ikke af de øvrige bygningsdetaljer, omend det ikke synes muligt at pege på direkte paralleller til vestdørens udformning; dateringen falder også fint i tråd med den på nordsiden iagttagne murbehandling med rødkalkning og optrukne fuger.<sup>31</sup>

*Ændringer og tilføjelser.* Et reparationsarbejde i kirken, hvortil der 1685 bevilgedes mursten og fyrretømmer fra det nedrevne Riberhus, kan ikke eftervises i bygningen.<sup>32</sup> En grundig istandsættelse, der gennemførtes 1727 på foranledning af ovennævnte C. C. Gabel, omfattede reparation af murværket samt, ikke mindst, fornyelse af kirkens tag og loft.<sup>23</sup>

Et samme år planlagt *våbenhus* opførtes 1728 ved vestgavlen.<sup>23</sup> Den lille tilbygning, der angiveligt ønskedes tilføjet af hensyn til kirkegangskonerne, er opmuret af tegl over en skrånket sokkel. I hver flankemur er længst mod vest anbragt en kurvehanksbuet dør og midt i vestgavlen ses en falset, fladbuget vinduesåbning, hvis lysningsmål formentlig er formindsket ved senere udmuring. Gavltrekanten har svungne konturer, der i mindre målestok gentager langhusets vestgavl. I dens midte er en fladbuget luge, der i en periode har fremtrådt udvidet i bredden, men atter indsnævredes for endeligt at blive fuldt retableret ved restaureringen 1959 (jfr. fig.

1). Lugen flankeres af to murankre, til hvis overkant er fastgjort cifrene 17 og 27; nævnte år fremstillede Hans Hansen smed i Ribe fire nye murankre med »årstal«.<sup>33</sup> Flankemurene har på indersiden nærmest langhusgavlen en forstærk-



Fig. 8. Bygningstavle, formentlig fra o. 1727 (s. 3502). H. Wichmann fot. 1995. – *Bautafel, vermutlich um 1727.*

ning, der sandsynligvis er samtidig med våbenhuset og tjener til afstivning af langhusets gavlmur. Det indre overdækkes af et træloft med synlige bjælker, hvoraf den østligste delvis dækker prydskiftet over døren til kirkerummet.

De ovennævnte arbejder mindes ved en *bygningstavle* (fig. 8), formentlig fra o. 1727, af eg, 131×117 cm. Tavlen, der er udskåret af ét stykke træ, har i midten et skriftfelt, omgivet af en udskåret, forkroppet profilliste og fyldige akantusranker. I feltet ses en genopmalet indskrift med sort kursiv: »Hans Exelence Herr Gabel, lod vor Kirke nye Opsette 1727. Gud glæde ham som var saa god vi kan det ey forgiette, Til en Ihukommelse og ævig æreminde, for os og vor Efterkomere, Hans Naun vi her bör finde.« På vestvæggen nord for døren, tidligere midt på nordvæggen.

Senere arbejder har kun sjældent strakt sig til mere end almindelig vedligeholdelse; dog blev der 1792 gennemført en større hovedreparation.<sup>34</sup> Omfattende var også en fuldstændig ommuring af langhusets vestgavl, som tilsyneladende har fundet sted tidligere i vort århundrede.<sup>35</sup> En *restaurering* 1959 (arkitekt Knud Lehn Petersen) gjaldt fortrinsvis kirkens ydre og dens inventar.

En kort årrække frem til 1877 var kirkens klokke anbragt i et *†klokkeophæng* på østgavlen (jfr. s. 3518), hvor der på indersiden ses to kraftige, sekundært udhuggede og nu tilmurede bjælkehuller anbragt lidt lavere end underkanten af hanebåndet. Bjælkerne har været fastgjort til to endnu bevarede lodrette tømmerstykker, der er rejst mellem loftsbjælken og hanebåndet i 3. fag fra øst.

I kirken skal angiveligt være en *indmuret* (†) *æske*, der 1890 formodedes at indeholde oplysninger »om Øen Kursand og Gammel=Manø som gik under i Stormfloden 1634«.<sup>36</sup>

*Gulvet* i midtergangen blev lagt 1903 af gule og sorte, kvadratiske, diagonalstillegede teglfliser.<sup>20</sup> De øvrige gulve, af tegl lagt i siksak, stammer fra restaureringen 1959; i langhusets østende, der er hævet et trin, og under stolestaderne er gule tegl, i våbenhuset røde. I langhusets østende lå 1880 et bræddegulv, hvoraf halvdelen måtte udskiftes, eller hele gulvet erstattes med cement.<sup>5</sup> Frem til 1959 var der brædder i stolestaderne, cement i våbenhuset og linoleum på cementunderlag i kirkens hævede østparti.

*Vinduer.* Alle kirkens lysåbninger har udmurede spejl over kvadratiske eller rektangulære karme og afsprossede rammer af hvidmalet træ.

I langhusets nord- og sydside er de indsat hhv.

1848 og 1849.<sup>24</sup> Det østligste, smalle vindue i begge sider har en enkelt ramme, mens de øvrige, bredere, tvedeles af en lodpost. I syd har karmene på indersiden en stejl hulkel og lodpostene et tilsvarende profil på de frie hjørner; nordsidens karme har samme profil, mens lodpostene har en trekvartstav på hjørnerne flankerende en flad hulkel.<sup>37</sup> De tilhørende rammer fornyedes 1982. I sydsidens andet vindue fra øst er – tydeligvis sekundært – indsat et glasparti, der underdeles af en enkelt lodret støbejerns-sprosse, i buen over vinduet (jfr. fig. 1); dette må være udført af hensyn til lyset ved prædikestolen. Af regnskaberne i tilknytning til istandsættelsen 1727 fremgår, at de to vestlige vinduer på nordsiden blev indsat dette år,<sup>38</sup> da »kirken er blevet noget for mørk«, mens de øvrige repareredes.<sup>23</sup> Frem til udskiftningen





Fig. 9. Interiør set mod vest. H. Wichmann fot. 1996. – *Kirchen inneres gegen Westen.*

1848-49 var glasset i rammerne indfattet i bly-sprosser.<sup>24</sup>

*Træloftets* udseende er, bortset fra farverne, næppe ændret væsentligt siden kirkens opførelse. Ved C. C. Gabels istandsættelse 1727 fornyedes syv af de i alt ni loftsbjælker, ligesom brædderne, formentlig det følgende år, blev udskiftet.<sup>23</sup> En loftsbjælke, nu sekundært anvendt som spær, bærer på østsiden en indskrift: »Anno / Denne Lÿse=Crone Ha[ver til] Guds Huuses Ziir givet disse Personer Michel Hansen, ... Niels Jörgensen, Hans Hansen Simonsen / 1736« (sml. lysekroner); med skriveskrift, fordelt på to linjer mellem de to dele af årstalsangivelsen. Indskriften er sort og bjælken gråblå med blå staffering.<sup>39</sup> Yderligere en bjælke, lige-

ledes genanvendt som spær, har på vestsiden en indskrift: »Anno / Hvor lykkelige ere Dine Salige Herre ...«. Omtrent halvdelen af indskriften er bevaret øverst på spæret, mens det resterende nu er ulæseligt. Hvid skriveskrift på sort bjælke med gul og grå staffering.<sup>40</sup> De to bjælker kan stamme fra kirkens opførelse og må senest være indlagt i loftet ved restaureringen 1727; deres nuværende placering vidner om udbedringer af loftet efter nævnte år. En lem, formentlig samme sted som den endnu eksisterende, indsattes 1808 af Ove Hansen.<sup>21</sup> Loftet ønskedes 1854 malet med hvid perlefarve,<sup>24</sup> og atter 1895 var maling af kirkens og våbenhusets loft nødvendig.<sup>20</sup> Endnu i 1920'rne var loftet tilsyneladende hvidt, mens det i 1940'rne havde en de-



Fig. 10. Interiør set mod øst. H. Wichmann fot. 1995. – *Kircheninneres gegen Osten*.

koration af vekslende bølgelinjer og tandfriser på mørk bund.<sup>41</sup> Ved restaureringen 1959 udskiftedes en enkelt loftsbjælke – nr. 2 fra vest – og den angiveligt oprindelige farve blev malet i gråblå bjælker med blå staffering og grå brædder, genfremdroges.

*Tagværket* er et simpelt hanebåndstagværk af fyr med et par genanvendte tømmerstykker af eg. Spærene er delvis fornyede ved istandsættelsen 1727<sup>23</sup> og bærer tillige vidnesbyrd om flere senere omsætninger, jfr. de ovenomtalte ændringer af loftet.<sup>42</sup>

Til kirkens *opvarmning* er der 1974 installeret

el-varme.<sup>22</sup> En *†*kakkelovn, der stod ved langhusets nordvæg foran trinnet op til det hævede østparti, anskaffedes 1897. En planlagt anbringelse midt for væggen blev ikke effektueret, da der herved ville gå for mange siddepladser tabt for de kvindelige kirkegænger.<sup>20</sup> Denne ovn erstattedes 1959 med en *†*oliefyret ovn.<sup>43</sup>

På tagryggen umiddelbart bag vestre gavlspejds er anbragt en høj fløjstang med *vindfløj* og *guldorn* i de to fløje. På væggen bag fløjstangen er indbrændte initialerne »AH« og årstallet 1815 i gennembrudt arbejde. Allerede 1832 måtte stangen fornyes og fløjen repareres.<sup>21</sup>

Kirken er hvidkalket med gråmalet sokkel og taget tækket med røde vingeteg.

## INVENTAR

*Oversigt.* Inventarets ældste, middelalderlige stykker, en senromansk døbefont og tre sengotiske helgenfigurer (jfr. ndf., tidligere alterprydelser nr. 1) kan være overført fra den overskyllede *†*kirke på Gammel Mandø. Ellers er indretningen samtidig med det lavloftede kirkerum fra 1639. Hovedstykkerne, en prædikestol fra o. 1650 og en tidligere altertavle (nr. 2) fra 1726, blev 1828 erhvervet brugt og i reduceret tilstand fra Ribe hospitals *†*kirkesal. Til altersølvet fra 1687, udført af Johan Andersen i Ribe, hører yderligere en oblatæske, leveret 1782 af Frederik Christian Hansen smst. De spinkle alterstager, skænket 1739, er vistnok





Fig. 11. Altertavle, 1898, kopi efter Joakim Skovgaards maleri fra 1890 »Kristus fører røveren ind i Paradis«, malet af Johan Rohde (nr. 1, s. 3506). NE fot. 1983. – Altarbild, gemalt von Johan Rohde, 1898. Eine Kopie von dem Gemälde Joakim Skovgaards, »Christus führt den Räuber ins Paradies«, 1890.

støbt i Holland, et dåbsfad (fra o. 1600) er givet o. 1740, mens to små lysekroner opsattes 1736 og o. 1738, alt med giverinitialer. Den ældste krone var op-hængt i en loftsbjælke med giverindskrift (jfr. s. 3503). Endnu en tidligere alterprydelse (nr. 3), et ma-leri fra 1792, som stadig hænger i kirken, bærer signa-tur af Jacob Hansen i Ribe.

Den nuværende alterprydelse er et maleri, »Kristus fører røveren ind i Paradis«, udført 1898 af Johan Rohde efter original af Joakim Skovgaard. I øvrigt er 1800'rne repræsenteret af en ligbåre, en klokke fra 1823, stolestader fra 1865-66 og – som noget karakteristisk for Vadehavets kirkerum – hatteknager i form af rensdyrgevirer samt en hel lille flåde af kirke-skibe.

*Farvesætning og istandsættelser.* Siden en istandsæt-telse 1993 har prædikestolen og altertavlen fra 1726 atter de barokfarver, hvormed de blev erhvervet fra

Ribe hospital. Farvesætningen i øvrigt er hovedsage-lig fra 1959, da stolestaderne fik nye vægpaneler og maledes i rødilla, gråt og blåt efter spor af deres æld-ste bemaling fra 1860'erne.

Renæssancekirkens første indretning har været be-skeden med en måske genbrugt taltertavle, der som †prædikestolen alene prydedes af malerier. C. C. Gab-bels renovering af kirken 1727 omfattede næppe ænd-ringer af inventaret, der de følgende år suppleredes ved gaver i form af alterstager, lysekroner og dåbs-fad. †Stolestaderne, der som følge af pladmangel stod meget tæt, fik 1758 nye vægpaneler. Nyindret-ningen 1828 med Ribe hospitals gamle inventar lod som nævnt dettes barokmaling urørt. Senere i 1800'rne fik barokaltertavlen en hvidgrå overstryg-ning på rammeværket og prædikestolen en lys ege-træsmaling, men begge dele har som ovf. nævnt nu atter de oprindelige farver.

*Alterbordet*, formentlig fra o. 1890, er et panelværk, 138×80 cm, 97 cm højt. Bordets tre sider er dækket af et alteromhæng af opspændt, groft lærred. †*Alterbordet* var 1808 sammenslået af brædder og hvidmalet indvendig.<sup>44</sup> 1861 var sidepanelerne rådne,<sup>24</sup> og både 1881 og 1888 ønskedes det fugtangrebne alterbord fornyet.<sup>20</sup>

*Alterklæde*, af lilla uldstof, sandsynligvis fra 1959. Herunder er bordets tre sider dækket af et *alteromhæng* (jfr. ovf.), som er rødmalet og har gyldent kors, »frynser« fornedet og hvid »knipplingsbort« foroven. †*Alterklæder*. 1766 var klædet et stykke skarlaget, der hang foran og omkring alterbordet.<sup>19</sup> Et ønske om nyt alterklæde 1840 blev imødekommet året efter ved en gave fra Jens Jørgensens enke, Mette, til minde om hendes mand.<sup>45</sup> 1853 ønskedes klædet opfarvet eller fornyet,<sup>24</sup> 1873 nævnes panelet som util-dækket, og 1888 var klædet »fortæret af svamp«.<sup>5</sup> 1889 erhvervedes fra S. Katrine kirke i Ribe et alterklæde, der var ude af brug, og som farvedes året efter.<sup>20</sup> Et alterklæde af rødt fløjlb brugtes frem til 1959.

*Alterprydelsen* er et *maleri* (fig. 11) fra 1898 »Kristus fører røveren ind i Paradis«, kopieret af Johan Rohde efter Joakim Skovgaards original, der efter få år i kirken måtte nedtages.<sup>46</sup> Kopien, olie på træ, 115×170 cm (lysningen), er i nedre, højre hjørne mærket: »Kopi efter I. F. Skovgaard 1890«. Billedet er malet i lyse toner med modellerede, forgyldte detaljer (glorier, englens flammesværd og brystskjold) og med Kristus stående i positur som Thorvaldsens. Bred, profileret brunbejdset ramme med lavt, udsvejfet topstykke i skønvirkeformer.

Joakim Skovgaards originale \**maleri*, udført på opfordring af pastor Harald Peter Martini Hansen, der også foreslog motivet,<sup>47</sup> er malet med olie på lærred, 119×173 cm, og signeret »I. F. Skovgaard 1890«. Da fugt i kirken truede lærredsmaleriet, fik kunstneren det o. 1895 retur mod at levere en kopi.<sup>48</sup> Originalen erhvervedes 1897 af Heinrich og Pauline Hirschsprung. Nu i den Hirschsprungske Samling, København.<sup>49</sup>

*Tidligere alterprydelser*. 1) Af en sengotisk (†)*yal-tertavle* fra 1510-20, muligvis en sidealtertavle, er bevaret tre forvitrede, nu umalede *helgenfigurer*,

hvoraf to er bevaret i fuld højde, 85 cm, stående på en profileret, hjørneaffaset sokkel. *Maria Magdalene* (fig. 12a)<sup>50</sup> bærer et turbanlignende hovedtøj over det lange, løsthængende og lokkede hår. Det ovale ansigt er afslidt. Kappen er samlet over brystet med et ædelstenspydet bånd og holdes med venstre hånd (pegefingern mangler) ind foran kroppen; højre hånd, der må have holdt attributtet (en salvekrukke?), er brudt af. Den nedringede kjole har midtfold, lange snævre ærmer og lader fornedet en komulesko synlig; soklens nedre parti er tilstykket. 5. *Jørgen og dragen* (fig. 12b),<sup>51</sup> nu kun 68 cm høj, mangler fodstykke og dragefigur. Endvidere savnes såvel fødder som højre arm, der må have hævet en lanse, mens den venstre har fattet om våbnet foran kroppen. Det ovale ansigt kranses af langt, lokket hår, skjorten har høj, snæver hals, den korte vams små pufærmer og er under bæltet lagt i brede læg til midt på lårene. Benene synes harniskklædte. Både ærmerne og vamsens livstykke har de for tysk renæssancemode karakteristiske, lange, skårede eller syede slidser. I bæltets højre side ses to borede huller, muligvis til fæste for et våben. *Anna selvtrede* (fig. 12c) står frontalt med Maria på venstre arm. Maria bærer på skødet det nøgne Jesusbarn, hvoraf kun en del er bevaret. Annas højre arm er brudt af ligesom halvdelen af fodstykket. Hendes hovedlin er lagt krydsende over brystet, og under den folderige kappe bærer hun en fodsid kjole, der lader en komulesko synlig. Maria, med langt, udslået jomfruhår, bærer rester af en krone med spor efter påsatte spir. Venstre hånd er afbrudt, kjolen langærmet og fodsid.

Alle tre figurer har udhulet ryg og nedboring i issen (Maria Magdalenes tilproppet), mens dyvelhuller i bagsider og under fodstykker vidner om figurernes fastgørelse i fälterskabet. Ved en istandsættelse 1964 udbedredes en del mangler med træmasse,<sup>52</sup> ligesom nyere farverester fjernes til fordel for enkelte oprindelige på kridtgrund.<sup>53</sup> Rester af forgyldning ses på figurernes hår og på Maria Magdalenes kappe, der har haft blått foer, mens der er konstateret cinnoberrødt på Marias og Maria Magdalenes kjoler samt på deres kappefoer.



Fig. 12a-c. Tre helgenfigurer fra sengotisk (†)altertavle, 1510-20 (s. 3506). a. Maria Magdalene(?), b. S. Jørgen og dragen, c. Anna selvtrødte. NE fot. 1983. – *Standfiguren eines spätgotischen (†)Schnitzaltars, 1510-20. a. Maria Magdalena(?), b. St. Jürgensgruppe, c. Anna Selbdritt.*

Om figurerne og den tilhørende tavle oprindeligt har haft plads i den overskyllede kirke på Gammel Mandø kan ikke afgøres, men må anses for sandsynligt. 1808 var de opsat ved kirkens indgang og betegnedes da som tre meget »ildegjorte« helgenbilleder – et Mariabillede med barnet og to »lemlæstede« figurer. Før 1873(?) anbragt på kirkeloftet, hvorfra de blev nedtaget 1959. Nu på vestvæggen, syd for døren.

2) (Fig. 13) 1726, en lille *altertavle* med samtidige malerier af Hans Poulsen i Ribe, erhvervet 1828 fra Ribe hospitals kirkesal, hvor den allerede 1799-1800 havde mistet storgesims og

topstykke (s. 822f.). Ved en restaurering 1993 af den stærkt medtagne tavle er genfundne dele af storfeltsmaleriet indsat og storgesims, fodlister samt andre dele fornyet (jfr. s. 823, fig. 6), ligesom træværkets oprindelige bemaling er fremdraget og konserveret.

Tavlens storstykke har reminiscens af en arkitektonisk vandret tredeling, idet postamentets kraftige, kvartrunde gesims (delvis fornyet) og storgesimsen løber igennem som hhv. nedre og øvre afgrænsning for sidefelterne, der i øvrigt har karakter og form af vinger. To postamentfremspring med pyramidebasse over fladsnitsranke bærer toskanske frisøjler, som flankerer



Fig. 13. Altartavle, malet 1726 af Hans Poulsen i Ribe og skænket Ribe hospitals  $\dagger$ kirkesal af hospitalsforstander Christian Therkel Hansen; købt herfra til Mandø kirke 1828 (nr. 2, s. 3507). H. Wichmann fot. 1995. – *Altarbild, gemalt von Hans Poulsen in Ribe, 1726. Eine Stiftung des Spitalvorstehers Christian Therkel Hansen an den  $\dagger$ Kirchensaal des Ripener Spitals; 1828 an der Mandø Kirche verkauft.*

storfeltet, hvis kvadratiske malerifelt har afskårne hjørner og indfattes af flammelister, delvis fra 1993. Også den fladsnitspyrrede trekant i nedre højre hjørne og dele af karmlisten er fornyet. Storingerne udgøres (som postamentets) af udsavede, gennembrudte akantusranker, der indfatter forskårne, højovale medaljoner med spinkel rundstavsramme.

Malerierne, nu stærkt slidte, er udført i olie på træ efter Hans Poulsens næsten faste forlæg. Storfeltets Nadverscene svarer således til motivet på altertavlerne i Varde S. Jacobi, Outrup, Hostrup, Nordby og Lunde, hvor også højre vinges fremstilling af Jesus på korset ses tilsvarende (dog savnes motivet i Lunde).<sup>54</sup> I venstre vinge gengives Hyrdernes tilbedelse, hvor Maria tilbeder Jesusbarnet, som ligger i den linnedforede krybbe. Fire hyrder hilser barnet, den forreste knælende, mens Josef ses på Marias an-

den side; i baggrunden oksen og æslet foran stalden. Foruden rødt og blåt er i malerierne benyttet lidt brunt, grønt og hvidt.

Til nadvermaleriet svarer postamentfeltets aldrig overmalede indskrift: »Vor Herre Jesus Kristus...« (1. Kor. 11,23-25) med gylden fraktur på sort bund. Træværket i øvrigt er blå- eller rødmarmorert, lister og fladsnit gyldne på blå eller rød bund og søjlerne lyst gullige med forgyldte baser og kapitæler. Vingernes rankeværk er rødt, blåt, gult og blågrønt, stedvis forgyldt. De tilsatte dele står i ubehandlet egetræ. I Ribe hospital, hvorfra også prædikestolen stammer (jfr. ndf.), blev tavle og prædikestol 1799-1800 sammenbygget til et prædikestolsalter med prædikestolskarnap indsat over storfeltet i stedet for det gamle topstykke mv. (jfr. s. 824). Da man på Mandø i 1828 atter skilte prædikestolen ud, fik man således en altertavle, som ved sin mang-

lende overdel passede smukt ind under de lave loftsbjælker, og som må have fremtrådt stort set som nu. En overmaling af træværket med gråhvidt synes foretaget midt i 1800'erne, før tavlen 1890 afløstes af Joakim Skovgaards maleri. Den anbragtes da i tredje fag fra øst på nordvæggen<sup>20</sup> og flyttedes muligvis 1973 til præstegården,<sup>22</sup> hvor den 1984 lå stærkt ramponeret på loftet. 1993 blev tavlen ophængt midt på kirkens nordvæg.

3) (Fig. 14, 1792, et maleri, Nadveren, olie på træ, 127×98 cm (lysningen), signeret af Jacob Hansen, Ribe.<sup>55</sup> Under en olielampe bag et rektangulært bord ses Jesus og apostlene. Ved hans venstre side den unge Johannes med foldede hænder, til venstre foran bordet ses Judas med pengepose i venstre hånd og den højre hævet i en talegestus.<sup>56</sup> Farveholdningen er mørk, interiøret i brunrøne nuancer, draperiet grønt og Jesus fremhævet ved rød kjortel. Signatur med skriveskrift nederst i venstre hjørne: »Jacob Hansen pinxit i Riibe. 1792«. Profileret fyrretræsramme fra 1981.

1808 beskrives maleriet således: »Nadveren og de 12 Apostler, der alle ligner en flok berusede Bønder yderlig fiskeragtig afbildet; ...Maleren har fundet for godt at lægge et Elands Fruentimmer (ø-fruentimmer) op til Jesu bryst istædet for Johannes«. Maleriet hang 1873 på skibets nordvæg lige over for prædikestolen og 1889 østligst på samme væg. Nu atter over for prædikestolen.

†*Altartavle*, omtalt 1766 som en »gammel gemmen tavle, af ringe maling, der oprindeligt kunne lukkes sammen«. På fløjene var malet de fire evangelister, i midterskabet Jesus på korset, flankeret af Maria og Johannes.<sup>19</sup> Efter beskrivelsen at dømme kan tavlen enten have været en genanvendt middelaldertavle med efterreformatiske malerier eller en lutheransk fløjaltartavle fra 1580'erne.<sup>57</sup>

*Altersølv*, 1686, udført af Johan Andersen i Ribe. *Kalken* (fig. 15), 19 cm høj, har cirkulær fod, stejlt opdrevet mod skaftet og med krucifiks i form af en lille støbt Kristusfigur, der er nittet på graveret kors med »INRI«-bånd og vultender. En graveret blad bort danner overgang til det nedre, cylindriske skaftled (det øvre er nu



Fig. 14. Altermaleri, Nadveren, malet 1792 af Jacob Hansen i Ribe, formentlig placeret på alteret 1792–1828 (nr. 3, s. 3509). Fritz Thode fot. 1982. – *Altargemälde, Abendmahl, von Jacob Hansen in Ribe, 1792. Vermutlich auf dem Altar 1792-1828.*

firesidet). Den gotisk formede knop har seks tunger med skravering og mellemfaldende rubebosser, hvis graverede versaler danner ordet »Hiesvs«. Bægret, vistnok oprindeligt, er stejlt med udsvajet mundingsrand. Under den smalle fodplade mesterstempel (Bøje 1982, nr. 6781) samt det graverede årstal 1686. En prikgravering i skriveskrift, »Mannö« er sekundær (fra 1782?, jfr. ndf.). *Diske*. 1) Tvm. 14 cm, med graverede cirkelslag og på fanen cirkelkors på skraveret bund. Undersiden har samme indprykkede påskrift som kalken, vistnok fra 1782, da kalk og disk dette år blev »vedgjort« af Frederik Christian Hansen i Ribe (jfr. oblatæske). Ingen stempler. Ældre læderfuttal. 2) Nyere, af sølvplet, tv. 16 cm, med asymmetrisk fane, hvori en lille fordybning; i diskens bund et latinsk reliefkors.<sup>58</sup>

*Oblatæske* (fig. 16), 1782, leveret af Frederik Christian Hansen i Ribe, cylindrisk, tv. 5,5 cm, 3 cm høj. Over den smalle fodplade en gra-



Fig. 15. Alterkalk, udført 1686 af Johann Andersen i Ribe (s. 3509). NE fot. 1983. – *Kelch von Johann Andersen in Ribe, 1686.*

veret dobbeltlinje. Låget danner tre afsæt, de to nedre med graverede akantusranker. Under bunden ses det gentagne mestermærke (Bøje 1982, nr. 6796) samt Ribes bymærke (Bøje 1982, nr. 6770) og herunder med indprikket skriveskrift: »Mannöe 1782« (fig. 32). †*Oblatæsker.* 1766 omtales et »oblathus« af sølv,<sup>19</sup> og 1888 anskaffedes en æske til alterbrødet.<sup>5</sup>

*Alterkande*, o. 1896,<sup>20</sup> af sort porcelæn med guldkors, fra Bing & Grøndahl. Den har afløst en tilsvarende †*alterkande*, købt 1845.<sup>24</sup>

*Sygesæt*, nyere, af sølvplet. Kalken, 10 cm høj, har i bægeret en glasflaske, 7 cm høj, med skruelåg, stemplet »NS«. Disken er 6 cm i tv. Tilhørende cylindrisk oblatæske, tv. 5,5 cm, højde 2,5 cm, med indgraveret cirkelkors på låget. Alt i læderfutteral med rødt fløjsfoer.

*Alterstager.* 1) (Fig. 17), skænket 1739, 51 cm høje, med tresidet, profileret fod på kugletæer og med balusterskaf, hvis midtring adskiller to pæreformede led; flad, cirkulær lyseskål. Den ene stage har på fodens øvre del indgraverede giverinitialer »LHS : BHS : HHS : AHS : TJS : 1739«.<sup>59</sup> Nogle af initialerne findes også på andet af kirkens messinginventar, »HHS« på lysekro-nerne og dåbsfadet, »AHS« på lysekrone nr. 2. Ligesom to nært beslægtede par i Rømø kirke, fra 1733 og 1735 (DK SJyll., s. 1426), er stagerne formentlig støbt i Holland. 1847 og 1854 var de forsynet med »bliklys»,<sup>24</sup> en billig erstatning for stearinlys, der fra 1880 anskaffedes igen.<sup>20</sup>

2) Skænket 1921 og 1924, 20 cm høje, obeliskformede med firesidet fod og lyseskål. På den ene stages fod er indgraveret med skriveskrift »N. C. Hermansen 22/1 71 – 28/1 21«, på den anden »A. Hermansen 22/4 71 – 23/1 24«. *Syv-stage*, såkaldt Titusstage, nyere, af messing, 30 cm høj. †*Alterstager.* 1766 stod, foruden de nuværende, endnu et par stager på alteret;<sup>19</sup> forsvundet efter 1806.<sup>60</sup>

†*Messehagel*, omtalt 1806,<sup>60</sup> muligvis den, der 1846 burde forsynes med nye guldgaloner og kors.<sup>24</sup>

*Alterskranke*, 1901,<sup>20</sup> med låger midtfor og drejede balustre, malet i beige og brunt. Placeret på tværs af kirkerummet mellem prædikestolen og nordvæggen. Fra en (†)*alterskranke*, forment-



Fig. 16. Oblatæske, 1782, udført af Frederik Christian Hansen i Ribe (s. 3509). NE fot. 1983. – *Oblatendose von Frederik Christian Hansen in Ribe, 1782.*



lig fra 1828,<sup>24</sup> stammer syv 80 cm høje, brunmalede træbalustre, der nu ligger på kirkeloftet. Skranken er tidligst nævnt 1849.<sup>24</sup>

*Døbefont* (fig. 18), romansk, af rødlig granit, 88 cm høj, tilhørende den syd- og sønderjyske arkadetype (Mackeprang: Døbefonte, s. 306f.). Foden har enkel baseform med lodrette, glatte sider med omløbende rille og en vulst, som danner overgang til kummens cylindriske skaft. Kummen er omtrent cylindrisk, tv. 69 cm, undersiden med vulst, siderne med 14 bueslag foroven og forneden, forbundet ved fælles pilastre, hvis midterplacerede baser er stiliseret som store gentagne kors. På kummens rand en indhugget rille.

Fontens nærmeste sidestykker er sønderjyske. Således kendes sidernes gentagne buemotiv også fra fontene i Gram og Hjørsted (DK. Sjy., s. 800, 1393) samt fra Dreisdorf i Sydslesvig. Fonten, der 1766 omtaltes som »truelig« stor,<sup>19</sup> kaldtes 1888 »i højeste grad smudsig«,<sup>5</sup> men blev formentlig først rensat 1893.<sup>20</sup> Nu, som i 1873, placeret ved skibets nordøsthjørne.

*Dåbsfad* (fig. 19), o. 1600, formentlig sydtysk, af messing, tv. 52 cm, en gave fra o. 1738<sup>21</sup> med giverinitialerne »HHS«, måske for Hans Hansen Simonsen (jfr. lysekroner nr. 1 og alterstager nr. 1). I den konkave bund ses en fremstilling af Spejderne med drueklasen. Josua og Kaleb, iklædt samtidsdragter, bærer den store drueklase, hvorfra udgår et tæt bladværk, der tilsvarende dækker fanen. Her ses springende dyr: hjort, enhjørning og harer, jaget af hunde. Giverinitialerne ses på fordybningens rand. Fanens kant er o. 1886 forstærket med en indlagt jernring.<sup>20</sup> Nært beslægtede fade findes i Nordrup (DK Sorø, s. 508), Godsted (DK Maribo, s. 1179) samt i Laurbjerg (Randers a.).<sup>61</sup>

*Prædikestol* (fig. 20), o. 1650, i arkaiserende renæssancestil med enkelte barokke træk, erhvervet 1828 fra Ribe hospitals firkirkesal (s. 823), hvor den allerede 1799-1800 var reduceret til tre fag ved indbygning i et prædikestolsalter (jfr. altertavle nr. 3). Opgang og underdel er udført af Hans Dau 1927,<sup>62</sup> og efter restaurering 1993 står de gamle dele med fremdragne (og supplerede) farver fra 1700'erne.

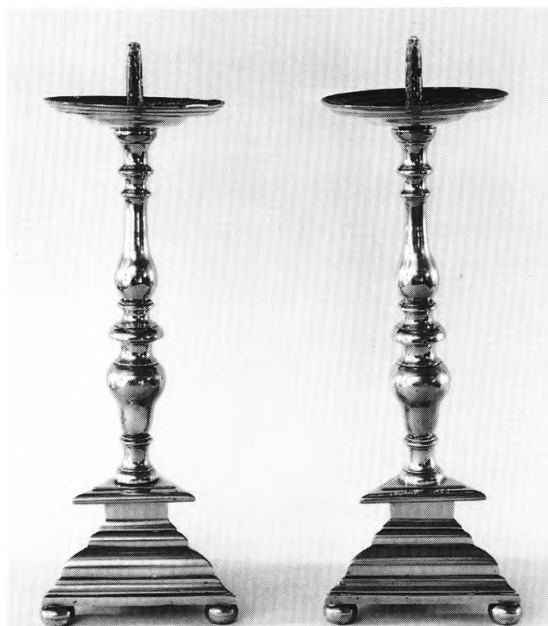


Fig. 17. Alterstager, muligvis støbt i Holland, skænket 1739 (s. 3510). NE fot. 1983. – *Altar-Leuchterpaar, möglicherweise ein niederländischer Guß, gestiftet 1739.*

Kurven udgøres af tre arkadefag, der i opbygning svarer til Farups prædikestol (s. 3294), som er dateret 1657 og bærer en formodet snedkersignatur »ANR«. De tandsnitsindfattede felter flankeres af frisøjler med varierende kapitæler (korintiserende og bladkapitæler), hvis prydbælter har beslagværk med rosetter. Arkadens bueslag med småbosser mellem tværrektangulære felter bæres af ørnepilastre med profilkapitæler, i sviklerne rosetbosser. Reliefferne, der er skåret efter samme forlæg som i Farup, men med små variationer i detaljerne, er set fra opgangen: 1) Bebudelsen (fig. 21a). Englen kommer ind fra venstre med et liljescepter omviklet med skriftbånd i venstre hånd. Maria, knælende foran bedepulten under en baldakin, har på det lange, løsthængende hår en lille, rund hue; i midten står en vase med blomster. Øverst til venstre ses Gud Fader i skyformation, hvorfra udgår en lysstråle med Helligåndsduen. Til højre ses kvaderstensbygninger med blyindfattede ruder. 2) Hyrdernes tilbedelse (fig. 21b). Fra venstre kommer englen svævende ud af skyen med det glædelige budskab, mens Jesus-

barnet, velsignende med hævet højre hånd, ligger i krybben omgivet af den knælende Maria, Josef, som står bag hende med et tændt lys, og de tre hyrder, hvoraf den bageste letter på hatten, mens de to andre knælende tilbeder barnet. Oksen og æslet, med oppakning på ryggen, står i baggrunden foran den teglhængte stald. 3) Korsfæstelsen. De to flankerende røvere hænger på afkvistede træstammer, og den knælende Maria Magdalene omfavner korsets fod, hvor Adams hovedskal og knogler ligger; i baggrunden Jerusalems mur og huse.

Felterne afsluttes forneden af tandsnit. Små forkrøpede buefriser (den øvre med neglesnit) danner overgang til frise og postament. Det sidste har under søjlerne volutfremspring med groteske dyremasker (fig. 22). Frisen brydes af bøjlefremspring vekselvis med engle- og diademhoveder over tandsnit og bosser (fig. 23), og krongesimsen ledsages af tandsnit og æggestav. Underdelen, fra 1927, har panelfelter mellem pilastre med drueklase, mens den samtidige opgang er udført i renaissanceformer, inspireret



Fig. 18. Døbefont, romansk, af rødlig granit (s. 3511). NE fot. 1983. – *Romanische Taufe aus rötlichem Granit.*



Fig. 19. Däbsfad, o. 1600, formentlig sydtysk (s. 3511). H. Wichmann fot. 1995. – *Taufschüssel, vermutlich süddeutsch, um 1600.*

af kurvens. *Læsepulten* er formodentlig fra 1800'rne.

Den 1993 istandsatte bemaling er en kombination af to farvelag fra 1700'rne, det ene muligvis fra 1736. Helt nymalet er sydrelieffet,<sup>63</sup> ligesom underbygning og opgang er afstemt efter kurvens farver. Rammeverket står i grønt og rødbrunt med detaljer i rødt, hvidt og gult. Relieffernes baggrund er blågrøn, mens figurer og bygninger er i hvidt, rødt, rødbrunt, brunt, blå og gråt, skyerne hvidgrå. I frisefelterne ses akantusranker i gult og brunt på sort bund, og i postamentfyldingerne læses en malet indskrift med gul kursiv, ligeledes på sort baggrund: »Guds Engels røst er Kiær og Sød Os bliver Snart en Frelser Fød. Det Barn der tvinger Sattans magt, Er her i Straa og Klude lagt. Korsfæste Ven ved Dine Saar Din Bruud sin Fred og Frelse faaer«.

Af prædikestolens ældste staffing er under de to nuværende farvelag konstateret sparsomme rester på kridtgrund. De 1993 fjernede, yngre farvelag antyder, at prædikestolen efter opsætning på Mandø 1828 har fået lov at stå med sine barokfarver til engang efter midten af 1800'rne (1873?), da den fik en lys egetræsådring, som også dækkede to af indskriftsfelterne.



Fig. 20. Prædikestol, o. 1650, købt 1828 fra Ribe hospitals  $\dagger$ kirkesal (s. 3511). Opgang og fodstykke fra 1927. H. Wichmann fot. 1995. – Kanzel, um 1650. Im Jahr 1828 aus dem  $\dagger$ Kirchensaal des Ripener Spitals kauflich erworben. Treppe und Stütze wahrscheinlich von 1927.

Et blågrønt farvelag med lidt rødt og hvidt er snarest fra 1906, da stolen fik ny  $\dagger$ opgang,<sup>64</sup> mens en staffering i lyseblåt, grågult og brunt samt guld- og sølvbronce nok har tilhørt Hans Daus restaurering 1927. Dens indskrifter: »Jesus Menneskers Frelser.« (i frisen) og »Salige er De som hører Guds Ord og bevarer det.« (i postamen-

tet), gentoges i gylden fraktur på lillarosa bund 1959, da man opmalede træværket. 1845 ønskedes ny beklædning af prædikestolen med rødt fløjl eller silke;<sup>24</sup> udført 1859.<sup>21</sup>

Over prædikestolen, på sydvæggen, hænger en *lysearm*, anskaffet før 1927, mens to nyere, slanke *lysestager* står på stolens krongesims. 1873



Fig. 21a-b. Prædikestol, o. 1650 (s. 3511). a. Bebudelsen, b. Hyrdernes tilbedelse. H. Wichmann fot. 1995. – Kanzel, um 1650. a. Verkün-

stod her en lille †*lysestage* med bogstaverne M.N.S.M.<sup>65</sup>

†*Prædikestol*, omtalt 1766 som gammel, »et slet og enkelt arbejde og af ringe maling, bestående af nogle apostle og den velsignende Frelser med verdenskuglen«. Stolen, der var uden indskrifter,<sup>66</sup> beklædtes flere gange: 1732 med rødt klæde og grønne filtfrynser, 1800 igen med rødt klæde og i 1809, efter reparation 1808, med grønt klæde.<sup>21</sup>

†*Timeglas*. 1710 anskaffedes et timeglas på prædikestolen, og 1752 erhvervedes et nyt dobbelt »Stundeglas«.<sup>21</sup>

*Stolestader*, fra hhv. 1865 og 1866, da kvinde- og mandssiden fik nye gavle,<sup>20</sup> som er 115 cm høje, formet som et rammeværk med to profilfyldinger og trekantet øvre afslutning; rygstødene har på gammel vis form af en ryglægte. Sæderne er fornyet 1959 ligesom de 118 cm høje *vægpaneler*. Bemalingen, ligeledes fra 1959, tager udgangspunkt i farverne fra 1867.<sup>21</sup> Rammeværket står i lillarosa,<sup>67</sup> fyldingerne i beige, bænkene i blå. 1897 fjernedes de to østligste kvindestole for at give plads til en kakkellovn (jfr. s. 3504).<sup>20</sup>

En *bænk*, nyere, af brunmalet træ, står i våbenhuset øst for syddøren. En læderbetrukken *lænestol* til præsten er anskaffet 1883, formentlig den der nu står syd for alteret. 1806 købtes en †*lænestol* til præsten »at sidde på«.

De ældre †*stolestader*, formentlig fra 1639, omfattede 1711 også stader i »koret« (østpartiet)<sup>68</sup> og var suppleret med †*vægpaneler*, som 1736 omtales sammesteds. 1758 købtes planker til kirkens »klædning«, fragtet hertil fra Hamborg.<sup>21</sup> 1766 omtaltes 15 mands- og 15 kvindestole med fem sæder i hver, hvoraf en stol ved siden af alteret var indrettet til præstens familie.<sup>19</sup> 1819 var antallet af udlejede pladser reduceret til 136,<sup>21</sup> og 1863 oplyses, at stolene stod så tæt, at der ikke var plads til rygstød i kvindesiden.<sup>20</sup> Småreparationer udførtes jævnlige, 1801 af Niels Mikkelsen, 1806, da Hans Ottesen reparerede en »fruentimmerstol« og 1810, da Ove Hansen »gjorde et mandssæde«.<sup>21</sup>

En †*skrifte-* og †*præstestol* nævnes tidligst 1731, da en skammel anskaffedes hertil.<sup>21</sup> 1824 gjordes skriftestolen i stand med døre,<sup>21</sup> og 1853 ønskedes dens brædebeklædning fornyet.<sup>69</sup> 1873 omtaltes stolen som åben, placeret i det sydøstlige

hjørne, og 1883 trængte den til maling.<sup>20</sup> En *†degnestol* omtales første gang 1822, da den repareredes med træ og søm. En dør isattes 1860,<sup>21</sup> dog nævntes stolen 1873 som åben, placeret i nordøstre hjørne, som pendant til *†præstestolen*. Den trængte 1883 til maling, ønskedes udskiftet 1890 og blev endelig fjernet 1902.<sup>20</sup> Bygningens disposition kunne antyde oprindelige, lukkede *†stole(?)* i rummets østhjørner (jfr. s. 3500).

*†Pengeblok*, 1736, omtalt 1738 som en blok til tavlepenge. 1811 betales for ny nøgle og »dør« med slå for til kirkeblokken.<sup>21</sup> En *pengebøsse*, nyere, af jernblik, halvcylindrisk, med pengetragt, 18 cm høj, sortmalet med hvid påskrift, er placeret på stolestadegavl syd for indgangsdøren. En lille *†pengebøsse*, nævnes 1873.<sup>65</sup> *†Pengetavle*. Inventariet 1706 omtaler en lukket tavlebøsse, der endnu nævnes 1766.<sup>19</sup>

*Dørfloje*. Kirkerummets vestindgang har dørfloje med skønvirkeornamentik, muligvis fra



Fig. 22. Prædikestol, o. 1650, dyremaske på postamentets fremspring (s. 3512). H. Wichmann fot. 1995. – *Kanzel, um 1650, Untersatz mit Löwenmaske*.

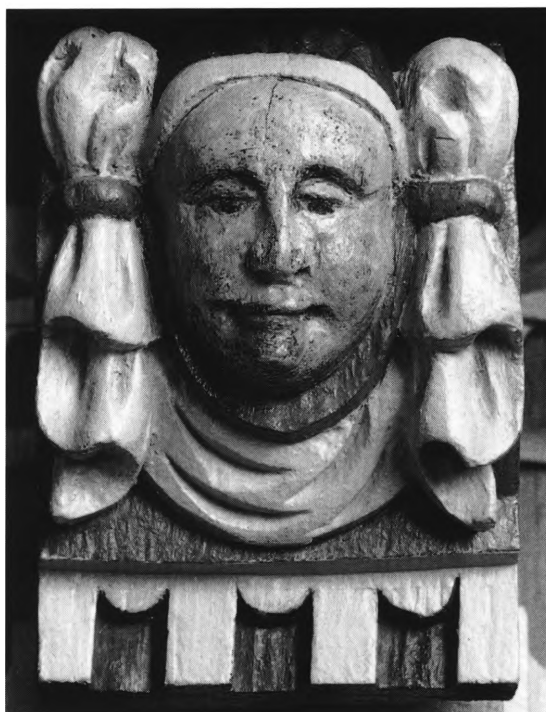


Fig. 23. Prædikestol, o. 1650, diademhoved på gesimsfrise (s. 3512). H. Wichmann fot. 1995. – *Kanzel, um 1650. Diademkopf auf Gesimsfrises*.

1920'rne. Våbenhusets ens indgangsdøre i hhv. nord- og sydside er ligeledes nyere, hver sammensat af otte planker og med kraftige smedede gangjern. *†Dørfloje*. Inden våbenhusets tilbygning 1728 kan kirkens vestindgang have været udstyret med to sæt dørfloje, idet den yderste 1711 fik ny lås.<sup>21</sup> 1727 lavedes ny dørfloj til vestdøren af fire brædder og med dørband af jern.<sup>23</sup> 1731 anskaffedes en ny kirkelås, året efter endnu én, og 1783 udskiftedes jernhængslerne af Michel Nielsen.<sup>21</sup> Våbenhusets to indgange blev i forlængelse af nybyggeriet 1728 udstyret med døre, hver med to dørband, klinke og håndtag.<sup>23</sup> 1806 fik nordre kirkedør nyt hængsel.<sup>21</sup>

*Orgel*, 1976, »kisteorgel« med fire stemmer, bygget af Bruno Christensen & Sønner. Disposition: Gedakt 8', Rørflojte 4', Principal 2', Nasat 1 1/3' fra c'. I skibets nordvestre hjørne, med vestvendt klaviatur. Malet beige grå og bondeblå. Indtil 1976 anvendtes et *†harmonium*.

*Salmenummertavler*. 1) Anskaffet 1873,<sup>20</sup> af træ, med profilramme, 75×66 cm, egetræsmalet med



Fig. 24. Lysekroner skænket 1736 (nr. 1, s. 3516). NE fot. 1983. – *Kronleuchter, gestiftet 1736.*

hvide tal (skydenumre) på sort bund. 2) En ældre tavle, af sortmalet træ, 100×89 cm, til at skrive på med kridt, ligger på loftet.

En *indskriftstavle* (jfr. fig. 10), o. 1870,<sup>70</sup> af sortmalet lærred med bred profileret træramme, 73×85 cm. Herpå er med gyldne versaler malet et bibelcitat (1. Pet. 1,24). Indskriften fortsatte med næste vers på en tilsvarende *†tavle*.<sup>71</sup> 1873 hang tavlerne på østvæggen, flankerende altertavlen. På ældre foto (i NM) ses den bevarede tavle nord for altertavlen. Hænger nu syd herfor.

I kirkens tre *lysekroner* benyttes fremdeles levende lys. 1) (Fig. 24), skænket 1736. Den forholdsvis lille krone har balusterstamme med seks S-svungne lysearme og fornedet stor hængeskugle. Under fem af lysesålerne er med versaler indgraveret årstal og initialer: »Anno 1736, NJS, JNS, MHS, HHS«, det første initial sandsynligvis for Niels Jørgensen og de to sidste for hhv. Michel Hansen og Hans Hansen Simonsen, jfr. indskrift på loftsbjælke, s. 3503. 1738 omtales kronen som den store,<sup>21</sup> og 1766 fortælles, at den var skænket af beboere »befriet« fra havsnød.<sup>19</sup> 1873 midt i kirken, nu vestligst i skibet.

2) O. 1738,<sup>21</sup> ligeledes skænket af beboere som tak for frelse fra havsnød.<sup>19</sup> Lille krone med spinkel balusterstamme, på hvis skaftring er indgraveret versalerne »AHS, HHS« (jfr. alterstager nr. 1), og seks S-svungne lysearme, for-

neden afsluttet af lille hængeskugle. 1873 over »korsdøren« (altersranken), nu midt i skibet.<sup>72</sup>

3) 1927, kopi af baroklysekroner med otte lysearme og otte pyntearme. Støbt hos broncestøber G. Erstad-Pedersen, Århus.<sup>73</sup> På hængeskuglen indskrift med skriveskrift: »Skænket af Mandøkvinder den 14 August 1927«. Ophængt østligst i skibet.

*Lysearme.* O. 1935, to ens, af messing, hver med to S-svungne arme og cirkulær vægplade, ophængt på nordvæggen. Den østligste har på vægpladen indskrift med indgraverede versaler: »Jeff Niels Jørgensen \*1863 †1906. Carl Hermann \*1898 †USA 1920. Gode minder slægtens arv«. Den vestlige tilsvarende: »Anker Hermann Jørgensen \*1901 †England 1934. Mindes med tak«. Indtil 1958 til levende lys. 1738 havde kirken to *†lysearme* af messing samt en *†lygte*, der 1752 erstattedes af en ny.<sup>21</sup>

De tre ældste af kirkens fire *kirkeskibe* omtales 1873 som kun få år gamle.<sup>65</sup>

1) (Fig. 25), navnløs orlogskorvet, ca. 40 cm lang, med sort skrog, under vandlinjen grønt, og med 14 kanoner, gøs, flag og vimpel; redningsbåd i begge sider.<sup>74</sup> Før 1927 ophængt nord for midtergangen, vestligst, nu sydfor.

2) (Fig. 26), briggen »Broders Minde«. Ca. 50 cm lang med brunt skrog, hvid ræling, røjel på begge toppe; redningsbåd i bagbord side. Repareredes 1947 af fiskeskipper Niels Lindberg (jfr. nr. 4).<sup>74</sup> Hænger nu syd for midtergangen, østligst.

3) (Fig. 27), briggen »Dorthea«. Ca. 50 cm lang, bygget og skænket af A. M. Jørgensen (†1873), med brunt skrog, under vandlinjen gulligt, røjel på begge toppe, galion, gøs og flag; redningsbåd agter.<sup>74</sup> Istandsatt 1947 af Niels Lindberg. Nu nord for midtergangen, østligst.

4) (Fig. 28), 1947. Navnløst firemastet fuldskib, bygget og skænket af opsynsmand og fiskeskipper Niels Lindberg. Ca. 84 cm langt, med sort skrog, under vandlinjen grønt, klipperstævn og fire redningsbåde, to i hver side. Nord for midtergangen, vestligst.

*†Kirkeskibe.* 1) Omtalt første gang 1706, som et lille hængende skib til kirkens pryde, kaldet »De tre Kroner«.<sup>22</sup> Det hang 1766 midt i kirken



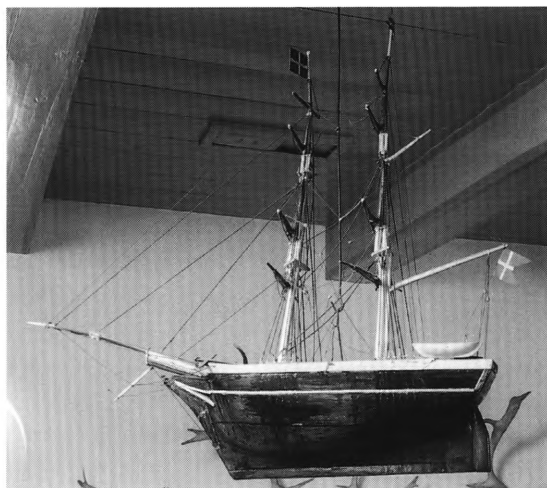
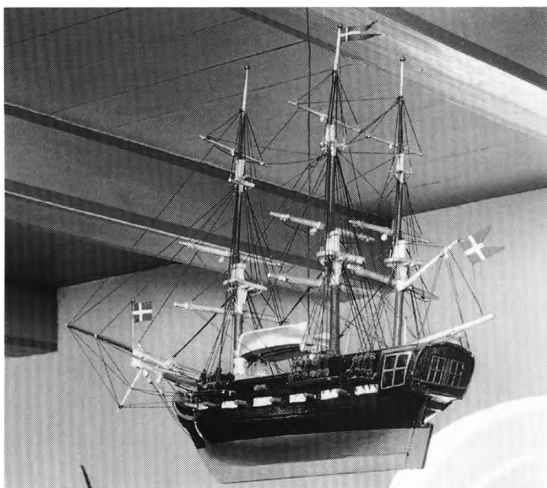


Fig. 25-26. 25. Kirkeskib, navnløs orlogskorvet, o. 1870 (nr. 1, s. 3516). NE fot. 1983. 26. Kirkeskib, briggen »Broders Minde«, fra o. 1870 (nr. 2, s. 3516). H. Wichmann fot. 1995. – 25. *Votivschiff, namenloses Kriegsschiff, um 1870.* 26. *Votivschiff, die Brigg »Broders Minde«, um 1870.*

over gulvet<sup>19</sup> og omtales 1806 som et net og regelmæssigt tiltaklet fregatskib.<sup>60</sup> 2) Navnløs tremastet bark, anskaffet før 1846, da der tales om ophængte skibe i kirken.<sup>24</sup> Barken havde hvidt skrog med sort stribe, plan hæk og redningsbåde. Hang syd for midtergangen, vestligst, øjensynligt forsvundet i 1920'rne.

Som *hatteknager* tjener rensdyrtakker,<sup>75</sup> der må være hjembragt af sømænd (jfr. Rømhø, DK. SJyll., s. 1433),<sup>76</sup> de nuværende stammer vistnok fra begyndelsen af 1800'rne. Takkerne, som

er fæstnet til træplader og opsat mellem syd-væggens vinduer, omtales 1873 som overkalkede rensdyrhorn;<sup>65</sup> o. 1894 ønskedes de på væggen anbragte »Hjortetakker« frigjort for påsmurt kalk.<sup>20</sup> Lignende *†hatteknager* omtales i inventariet 1706 som et hjortehoved med to store takker; 1766 kasseredes to hjortehoveder.<sup>21</sup>

En enkel *ligbåre*, fra o. 1820, er af sortmalet fyrretræ, 333 cm lang, 66 cm høj. Den opbevares på loftet, hvor to kister altid står klar. Nævnt første gang 1824, da en planke købtes til

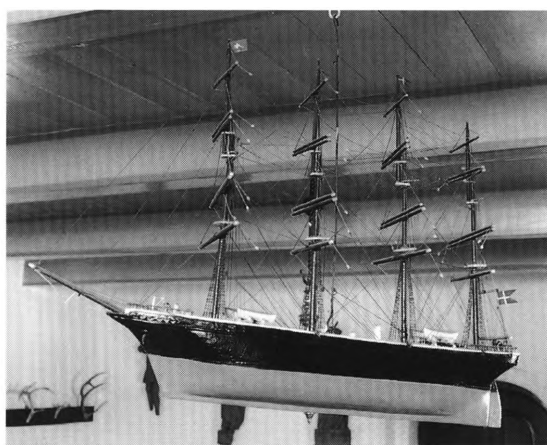
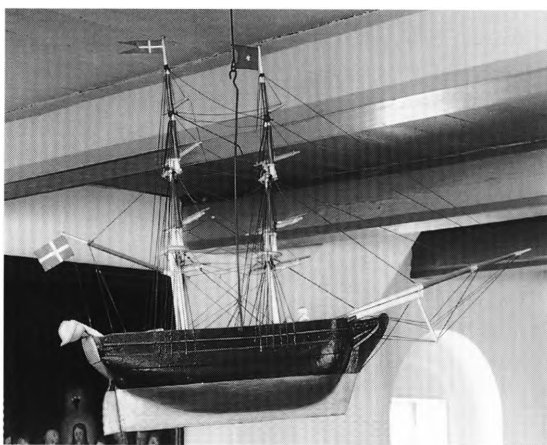


Fig. 27-28. 27. Kirkeskib, briggen »Dorthea«, bygget og skænket af A. M. Jørgensen, ophængt o. 1870 (nr. 3, s. 3516). NE fot. 1983. 28. Kirkeskib, navnløst firemastet fuldskib, bygget og skænket 1947 af Niels Lindberg (nr. 4, s. 3516). H. Wichmann fot. 1995. – 27. *Votivschiff, die Brigg »Dorthea«, gebaut und gestiftet von A. M. Jørgensen, aufgehängt um 1870.* 28. *Votivschiff, namenloses viermastiges Vollschiiff, gebaut und gestiftet von Niels Lindberg 1947.*

ligbåren.<sup>21</sup> På en auktion samme år solgtes den gamle †*ligbåre* fra 1708. 1786 fremstilledes et par hængere til at hænge ligbåren i, muligvis på kirkeloftet.<sup>21</sup>

*Klokke*, 1823, støbt af Jacob Friederich Beseler, Rendsborg, tv. 61 cm. Profileret slagring og hals med lister, på legemet indskrift med reliefversaler: »Gegossen im Jahre 1823 von Iacob Friederich Beseler bey Redensburg« (Støbt i året 1823 af Iacob Friederich Beseler ved Redensburg). Klokken har nyere slyngebom og hænger i klokkestabel vest for kirken (jfr. s. 3498). Tidligere<sup>65</sup> hang den i 2 bjælker udvendigt på østgavlen,<sup>77</sup> hvortil den engang efter 1830 var flyttet fra et tømret †klokkehus på kirkegården.

†*Klokker*. En klokke, der tidligst nævnes 1706,<sup>21</sup> oplyses 1766 at være fra Hamborg.<sup>19</sup> Dette år, da den var placeret under en »træhat« på kirkegården (jfr. †klokkehus, s. 3499), omtales den som værende uden inskriptioner og med ulæseligt årstal. En beskrivelse fra 1808 oplyser, at der på klokken fandtes en hollandsk indskrift med et navn og stedet, hvor den var støbt, hvilket sandsynliggør, at der er tale om to forskellige klokker. 1823 blev en klokke, nok den sidstnævnte, nedtaget og fragtet til Altona, hvor den omstøbtes (jfr. ovf.).<sup>21</sup>

## GRAVMINDER

*Gravsten*, o. 1840, over Niels Michelsen, \*3. dec. 1775 på Mandø, †1. april 1840 smst.; stenen lagt af efterlevende 2. hustru. Han indgik 1803 ægteskab med Maren Gregersdatter, †14. jan. 1806, og fik en levende søn. Andet ægteskab indgået 15. april 1811 med Karen Knudsdatter, sammen avlede de fire døtre, hvoraf tre levede ved faderens død. Grå kalksten, 158×52 cm, med affaset kant, helt udfyldt af indskriften, der er i fordybet skriveskrift, og afsluttes af et lille vers: »Hvil sødt Du ædle Mage, Fader! Din Vandretid er nu Fuldragt...« Stenen, der ligger øst for kirken, er forneden revnet både horisontalt og vertikalt.

*Gravflise*, o. 1850, over Claus Jepsen, \*9. sept. 1795, †10. nov. 1849. Han indgik ægteskab 10. nov. 1815 med Anna Kirstine Bundesen og

efterlod sig fem sønner og seks døtre. Rød sandsten, 55×55 cm, 3 cm tyk med indskrift i fordybet skriveskrift. Mindet er sat af taknemmelige børn og ligger nu øst for kirken.

En †*gravramme*, o. 1697, var lagt over guldsmed Niels Nielsen (Harrebye), \*1. maj 1663 i Mandø præstegård, søn af sognepræst Niels Jacobsen Harrebye og Anna Nielsdatter Warde, †1697 på havet i hans alders 34. år og begravet på Mandø. Han levede i ægteskab i seks(?) år med Anna Pedersdatter, der lod gravmindet gøre.<sup>65</sup> En tegning fra 1873, udført af sognepræst Adam Wind, viser en rektangulær træramme med tværplanke, alt med indskåret indskrift, formentlig med versaler.<sup>65</sup> 1706 oplyses, at Niels Harrebyes »nedfaldne« †*begravelse* i kirken var opfyldt.<sup>21</sup> Rammen må være blevet liggende, da den 1873 fremdeles lå midt i kirkens gulv.

## KILDER OG HENVISNINGER

Vedr. arkivalier for Ribe amt i almindelighed henvises til s. 50f., vedr. litteratur til s. 54f. Endvidere er benyttet:

RA. Jydske Tegneiser. 10. nov. 1685. *LAVib*. Ribe bispearkiv. Hvidding herred 1572-1769. ad. reg. nr. 7 caps. 16. – Præsteindberetninger til biskop J. Bloch 1766-1769. (C 4.773). – Manø kirkeregnskabsbog 1706-1867. (C KRB.286). *Ved embedet*. Liber daticus 1812-51, 1852-1923. – Kirkeprotokol 1956-(83).

NM2. *Håndskrifter*. F. Uldall: Om de danske landsbykirker V, 1889, s. 240f. og VII, 1889, s. 214f. – *Indberetninger*. (ning), Jacob Helms 1873 (bygning, inventar, gravminder), N.J. Termansen 1961, 1964 (middelalderfigurer), Kr. Eriksen 1964 (kalk, disk, døbefont, prædikestol), Jens Johansen 1990, 1992, 1993 (prædikestol, altertavle), Mogens Larsen 1977 (altertavler), Fritz Thode 1981 (altertavlemaleri), Ulla Kjær 1983 (gravminder), Martin Ellehøj 1995 (gravminder).

*Tegninger og opmålinger*. Opmåling, døbefont, ved E. Rondahl 1895.

*Litteratur*. Henrik Bruun: Forsøg på en fysisk oekonomisk Beskrivelse over Ejlandet Mandø under Ribber Stift og Amt. Haderslev 1806. O. Vald. Vedsted: Manø sogns præstehistorie. 1975. Marianne Zenius: Mandø i hundrede år. Esbjerg 1993.

Historisk indledning ved Michael H. Gelting og

Ebbe Nyborg, beskrivelse af bygning ved Mogens Vedsø, inventar og gravminder ved Sissel F. Plathe og Ole Olesen (orgler). Tysk oversættelse: Bodil Moltesen Ravn. Redaktionen afsluttet feb. 1997.

<sup>1</sup> DiplDan. 2. rk. VIII, 340, og Ribe Oldemoder, udg. af O. Nielsen, 1869, 109. Kirken er her opført under Frøs hrd., jfr. kortet s. 3259 og J. Kinch: Ribe Bys Historie og Beskrivelse indtil Reformationen, 1869, 106, Ulf.

<sup>2</sup> Jfr. H. V. Gregersen: Reformationen i Sønderjylland, Aabenraa 1966, 63f., 136f.

<sup>3</sup> Kronens Skøder V, 205.

<sup>4</sup> Ved embedet. Liber daticus 1852-1923.

<sup>5</sup> Musse Beck: Mandø sogns præste- og degnehistorie, Mandø-posten nr. 118, 1992.

<sup>6</sup> Udførligt i DaAtlas, 730f.: »Landet har fordum været langt større baade til Land- og Hav-Siden, og man har en Tradition, at Mannøe i ældgamle Tider skal mod Synden grændset til Romøe og mod Norden til Fanøe, og været saa got som Landfast med det faste Land, alene at nogle Revierer har løbet imellem. Man veed endnu at anvise og nanvgive Steder i Havet, hvor fordum har staaet Kirker, Byer og Skove. Men Vandfloderne og Havets Magt har Tid efter andet borttaget store Stykker Land«. Se også Henrik Bruun: Forsøg til en fysisk oekonomisk Beskrivelse over Ejlandet Mandø under Riber Stift og Amt, Haderslev 1806, 1f., H. Weitmeyer: Om Manø for 150 Aar siden, JySaml. IV, 1, 1911-14, 196f., samt M. Beck (jfr. note 5). Den rige traditionsdannelse må til dels bunde i Johannes Mejers (†1674) mere eller mindre »historiske« kort over Nordfrisland, der tryktes i Caspar Danckwerth: »Newe Landesbeschreibung der zwey Herzogutümer Schleswich und Holstein«, Husum 1652. Kortenes og traditionernes manglende tilforladelighed eftervistes allerede af J. N. Schmidt: Undersøgelser angaaende troværdigheden af Johan Mejer's Kort over Nordfrisland 1240 hos Danckwerth og Landets Tilstand i ældre Tid, AnnOldk. 1851, 161f.

<sup>7</sup> M. Beck (jfr. note 5). 1769 var Gammel Mandø således nok den mindste, men roses for sin kostelige engbund, mens »Nye Mannøe« kaldes meget tør og sandig (DaAtlas, 729).

<sup>8</sup> DaAtlas, 730, Weitmeyer (jfr. note 6), s. 198 og M. Beck (jfr. note 5).

<sup>9</sup> Årstallet i præsteindberetninger til biskop J. Bloch, jfr. note 19.

<sup>10</sup> DaAtlas, 730. Om vandfloden 1634 se også under Vilslev og Farup, hvor floden satte skibe og skuder op ved kirken, s. 3110, 3262, samt alment Boy Hinrichs m.fl.: Flutkatastrophe 1634, Natur, Geschichte, Dichtung, Husum 1991.

<sup>11</sup> KancBrevb. 3. feb. og 4. april 1639.

<sup>12</sup> Weitmeyer (jfr. note 6), s. 197.

<sup>13</sup> Danske Kirkelove 1536-1686, udg. H. F. Rørdam 1883-89, I, 456, III, 220; Kancbrevb. 26. nov. 1586, 23. april 1632.

<sup>14</sup> Jfr. note 11. Om øens fattigdom efter 1634 se JySaml. VII, 1878-79, 144f. og Michael Mikkelsen: Et

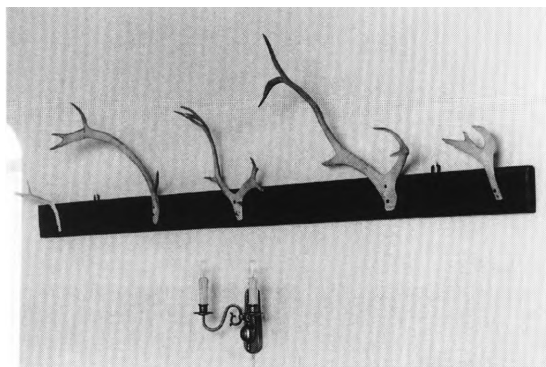


Fig. 29. Hattetknager af rensdyrtakker (s. 3517). NE fot. 1983. – *Huthaken aus Rentiergeweihen.*

par Træk af Mandø Præstehistorie, i ÅrbRibe 1915-18, 213f.

<sup>15</sup> Note 32, samt Hugo Matthiessen m.fl.: Ribe Bys Historie 1660-1730, 1929, s. 63.

<sup>16</sup> LAVib. Ribe bispearkiv. Hvidding hrd. 1572-1769. ad. reg. nr. 7 caps 16.

<sup>17</sup> Reskript 25. sept. 1767, refereret i Erich Pontoppidan: Den danske Atlas VII, 1781, 187.

<sup>18</sup> Note 19 og Weitmeyer, jfr. note 6, s. 201f.

<sup>19</sup> LAVib. Præsteindberetninger til biskop J. Bloch 1766. (C 4.773).

<sup>20</sup> LAVib. Ribe stiftsprovsti og Ribe-Gørding hrdr.s provsti, synsprot. 1862-76, 1877-88, 1889-99, 1900-11. (C 37.3-6).

<sup>21</sup> LAVib. Manø kirkeregnskabsbog 1706-1867. (C KRB.286).

<sup>22</sup> Ved embedet. Synsprot. 1956-(83).

<sup>23</sup> LAVib. Ribe bispearkiv. Div. kirkeregnskaber 1720-75. Mandø kirkes opførelse 1727-29. (C 4.1424).

<sup>24</sup> LAVib. Ribe stiftsprovsti og Ribe købstadsprovsti 1812. Synsprot. for kirker og præstegårde m.m. 1808-11. (C36. A13).

<sup>25</sup> F. Uldall nævner 1889, at koret – formentlig østgavlen – da endnu sås med stenens røde farve.

<sup>26</sup> Stenstørrelse: 25-27×11-12×8-8,5 cm.

<sup>27</sup> Note 24. Det er formentlig soklen, der omtales 1847, da stenbeklædningen rundt om kirkens fod trængte til reparation.

<sup>28</sup> Det skal bemærkes, at gavlens antydning af etagedeling stemmer ganske overens med den vandrette deling af østgavlen (jfr. fig. 30).

<sup>29</sup> Jfr. f.eks. Helms 1873 og Mackeprang: Landsbykirker, s. 156.

<sup>30</sup> DK. SJyll, s. 1421 og Henrik Gram, Flemming Mathisen og Jørgen Overby: Tønders gamle raadhus, i Bygningsarkæologiske Studier 1985, s. 41-46.

<sup>31</sup> Se f.eks. M. Mackeprang: Udvendig murdekoration på middelalderkirker og renaissancebygninger, i ÅrbOldkHist 1914, s. 175-76.



Fig. 30. Kirken set fra sydøst. B. Stürup fot. 1967. - *Südostansicht der Kirche.*

<sup>32</sup> RA. Jydske Tegneiser. 10. nov. 1685.

<sup>33</sup> Note 23. De to resterende ankre kan være identiske med to endnu bevarede i langhusets vestgavl. Helms antog 1873 ankrene med årstal for at hidrøre fra 1800'rne. Sml. dog et tilsvarende anker, dateret 1721, på vestsiden af tårnet i Vester Vedsted kirke (s. 3453). 1873 læste Helms tillige årstallet 1792 på gavlen, hvilket refererer til en reparation dette år.

<sup>34</sup> Note 21. Ved dette arbejde anskaffedes bl.a. otte murankre, sml. note 33.

<sup>35</sup> Til ommuringen er benyttet små røde teglsten, der sandsynligvis er genanvendte. Adskillige af stenene bærer teglstempler, og enkelte har grønglaseret eller stærkt sintret overflade. Siden denne ommuring må der være foretaget yderligere ommuringer af selve kammern (jfr. fig. 1 og 7), bl.a. ved kirkens restaurering 1959.

<sup>36</sup> Den 19. juni 1890 forespurgte købmand P. Klemmensen-Pedersen i Holsted Nationalmuseet om muligheden af at skaffe den nævnte æske til veje i forbindelse med en dette år planlagt reparation af kirken. Klemmensen-Petersen havde kendskab til æsken fra en beskrivelse af kirken, som han kort forinden havde købt af en tidligere Mandøboer. Uddrag af beskrivelsen fremsendtes til museet sammen med forespørgslen, men blev tilsyneladende returneret uden afskrift.

<sup>37</sup> Begge profiler er velkendte fra samtidige vinduer i Ribe, se Steffen M. Søndergaard: Ribe-lodposte, i *Bygningsarkæologiske Studier* 1986, s. 91-100.

<sup>38</sup> Sandsynligvis blev de to karme indsat i nymurede vindueshuller, omend dette ikke kan afgøres sikkert uden nærmere undersøgelse af murværket.

<sup>39</sup> Bjælken er genanvendt som søndre spær i 9. fag fra øst.

<sup>40</sup> Bjælken er genanvendt som søndre spær i 4. fag fra øst.

<sup>41</sup> Jfr. ældre postkort i hhv. NM og Handels- og Søfartsmuseet, Kronborg.

<sup>42</sup> Som omtalt er en lofts bjælke, der endnu 1736, jfr. indskriften, lå på plads, sekundært anvendt i 9. fags

søndre side, men bærer nummeret 10. Heraf følger, at tagværket må være omsat mindst to gange siden ovennævnte år.

<sup>43</sup> Den til de to tovne hørende skorsten er endnu bevaret i kirkerummet, men fjernet over loftshøjde.

<sup>44</sup> En desertør havde her haft sit skjulested. Jfr. Henrik Bruun, indb. 1808. Udg. i Christian Adamsen og Vivi Jensen (red.): *Danske præsters indberetninger til Oldsagskommissionen af 1807, Vest- og Sydjylland, Højbjerg* 1995, s. 135.

<sup>45</sup> Det røde klæde havde angiveligt en indskrift påsyet med snore: »Niels Pedersen til Æreminde 1841«, hvilket må være en fejlafskrift. Indskriften blev efter højere ordre fjernet 1844. Ved embedet. Mandø kirke. *Liber daticus* 1812-51 og note 24.

<sup>46</sup> Se H. Weitemeyer (jfr. note 6) s. 202, note 1.

<sup>47</sup> Hver 8. Dag, *Illustreret Ugeskrift* (Kbh. 1896-1929), 17. marts 1907.

<sup>48</sup> Maleriet udstilledes på Forårsudstillingen 1890. I forbindelse hermed skrev Sophus Michaelis 5. maj bl.a., at et sådant kunstværk for enhver pris burde erhverves til galleriet – i stedet for at begraves i en eller anden fjern landsbykirke.

<sup>49</sup> Jfr. *Katalog over Den Hirschsprungske Samling af danske kunstneres arbejder, skænket af Heinrich og Pauline Hirschsprung til den danske stat* 1902. Kbh. 1989. Kat.nr. 540.

<sup>50</sup> Maria Magdalene adskiller sig i regelen fra de øvrige helgeninder (jomfruhelgener) ved ikke at have krone (martyrkrone), da hun ikke led martyrdøden, men ved at bære en turban eller et – ofte ædelstensprydet – turbanlignende hovedklæde, der fortæller om hendes østlige oprindelse. (Sml. Hviding, Felsted og Asbøl kirke, se DK. SJyll. s. 1143, 1880, 1910.)

<sup>51</sup> S. Jørgens kamp med dragen kan gengives ved, at den stående S. Jørgen gennemborer dragens mund eller krop med sin lans. Sml. Hammelev kirke DK. SJyll. s. 618.



Fig. 32. Alterkalk, 1686. Johann Andersens stempel og årstallet 1686 under fodpladen (s. 3509). H. Wichmann fot. 1996. – *Kelch, 1686. Stempel und Datum an der Unterseite des Fußes.*

<sup>52</sup> Bl. a. en stor revne gennem Annafiguren. Derudover var egetræet så svækket af fugtighed, at det mindede om kork, muligvis forårsaget af lang tids ophold i havvand.

<sup>53</sup> Over den oprindelige staffering var partielt bevaret en tung, rød farve, herover rester af kalk, foruden gråt på Maria Magdalenes hår og sort på S. Jørgens.

<sup>54</sup> Jfr. s. 896, 1146, 2043, 2122 og 1116.

<sup>55</sup> Maleriet er muligvis beskåret forneden og i højre side, dog kun få cm.

<sup>56</sup> Motivet er muligvis en spejlvendt gengivelse efter samme forlæg, som er benyttet i Hejnsvig (s. 2348).

<sup>57</sup> Typen er velkendt fra 1570'erne til 1590'erne, eksempelvis i Lydum, fra 1581 (s. 1226) og Læborg, fra o. 1586 (s. 2923). Se også Ebbe Nyborg: Lektorieprædikestole og katekismusaltertavler. Om inventarfornyelse i de sydvestjyske kirker i reformationsårhundredet: Tro og bilde i Norden i Reformasjonens århundre, red. Martin Blindheim, Erla Hohler, Louise Lillie. Oslo 1991.

<sup>58</sup> Under bunden indgraveret med skriveskrift »Bunde« (antagelig for sølvsmed Hans Bunde).

<sup>59</sup> 1873 havde kun den ene stige indskrift.

<sup>60</sup> Henrik Bruun (jfr. note 6), s. 13.

<sup>61</sup> En sikker opdeling af messingdåbsfade mellem sydtyske (Nürnberg) og nederlandske er vanskelig. Iflg. sammenligning med fade i Sverige (se Sigurd Erixon: Massing. Svenska Manufaktur och konsthantverksprodukter under 400 år. Lund 1978, s. 264f. fig. 355f.) er fadet i Mandø kirke muligvis fremstillet i Sydtykland, Nürnberg. Se også William Karlson: Dopfat och dopskålar. I Kulturen 1957, s. 51f., specielt bild 1.

<sup>62</sup> På en sølvplade i stolen læses: »Restaureret ved H.Dau 1927 Ribe«.

<sup>63</sup> Note 20. Muligvis afrenset i forbindelse med reparation af stolens søndre side 1896.

<sup>64</sup> Note 20. Opgangen kan ses på ældre foto i NM.

<sup>65</sup> Brev fra Adam Wind til J. Helms, dateret 22. okt. 1873. I NM, Jacob Helms' samling.

<sup>66</sup> Note 19. Oplysningerne fra præsteindb., gentaget i H. Weitemeyer: Om Manø for 150 Aar siden. I Jy-Saml. IV, 1. 1911-14, s. 203. Om prædikestolens oprindelse oplyser han, note 1, at stolen blev skænket til kirken 1727 fra Klosterkapellet i Ribe, dog uden kil-



Fig. 32. Oblatæske udført 1782 af Frederik Christian Hansen. Stempler, mestermærke, Ribe bymærke fra 1772, og indskrift under bunden (s. 3509). H. Wichmann fot. 1996. – *Oblatendose von Frederik Christian Hansen in Ribe, 1782. Stempel, Meisterzeichen, Stadtwappen Ripens von 1772 und Inschrift an der Unterseite.*

dehenviisning eller nærmere angivelse af, hvilket klosterkapel det kunne være.

<sup>67</sup> Samme farve som blomsten Lav Hindebæger, der vokser på øen, lokalt kaldet 'Mandølyng'.

<sup>68</sup> Note 21. Stolen ændret af Jørgen Ibsen.

<sup>69</sup> Note 15. Nu kaldet præstestol.

<sup>70</sup> Note 65. Her oplyses, at tavlerne var ophængt for nogle år siden

<sup>71</sup> »Men Herrens ord bliver evindeligen og dette er det ord som er forkyndt for Eder til saligheden.« (1. Pet. 1,15).

<sup>72</sup> Kronen afstøbt af bronzestøber G. Erstad-Pedersen, Århus. Fra 1940-61 solgt til fire kirker. Udskrift af kartotekskort hos G. Erstad-Pedersen.

<sup>73</sup> Udskrift fra G. Erstad-Pedersens kartotekskort. Model nr. 9, konstrueret (egen model).

<sup>74</sup> Henningsen: Kirkeskibe Ribe, s. 361.

<sup>75</sup> Gevirene identificeret som rensdyrtakker af Mogens Andersen, Zoologisk Museum.

<sup>76</sup> Vedrørende søfart, se: Marianne Zenius: Mandø i hundrede år. 1983, specielt s. 14.

<sup>77</sup> Helms, der beskrev kirken samme år, formentlig fortrinsvis ud fra Adam Winds oplysninger, noterede, at klokken var støbt 1823 i Altona.