

JORDRUP †KIRKE

NEDBRUDT 1884

Den lille, lave kirke, der blev revet ned 1884, lå på samme sted som den nuværende (om kirkens og sognets historie se s. 2447). Kirken fremtrådte ved nedbrydningen som et langhus, der havde fået sin endelige skikkelse ved en ombygning o. 1680. Østenden indeholdt romanske dele, mens vestenden var underdelen af et senmiddelalderligt tårn. Ved nordsiden var et formentlig senmiddelalderligt våbenhus.

Ombygningen o. 1680 af den da stærkt forfaldne kirke blev gennemført på initiativ af oberst H. F. Schwanewede (Svanevedel), jfr. alterkalken s. 2450. Tårnet, der tidligere stod med kamtakke gavle, blev skåret ned til højde med skibet, og det er formentlig også ved denne lejlighed, at triumfmuren er fjernet og koret ommuret.

Den hvidtede og teglhængte bygning kendes fra Jacob Helms' beskrivelse 1874 og en opmåling o. 1884 (fig. 2-3).¹ *Materialerne* i den ældre (romanske) del bestod ifølge Helms af utilhugne marksten muligvis iblandet al. De ombyggede mure, hvori der indgik ganske mange mursten, hvilede på en *skråkantsokkel* af granit, den gotiske tårndels mure dog på en profileret sokkel (rundstav over hulkel). Kirken fremtrådte som

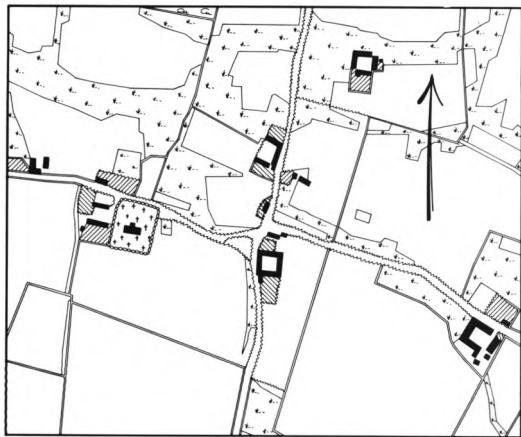


Fig. 1. Matrikelkort 1:10000, målt af Lorentzen 1820. Rettelser medtaget til 1853. Kopieret af Anna Thorsen. - *Katasterkarte*.

nævnt i det ydre som et langhus. I det indre var den ombyggede østende lidt smallere, vel et levn af den gamle form med et mindre kor.²

Opmålingen 1884 viser fire indvendig smigede *vinduer* i langhusets sydside og tre i nord med rundbuede støbejernsrammer fra 1851.³ Helms fandt ingen oprindelige åbninger. Døren mellem våbenhus og kirke var formodentlig skibets gamle norddør. I det *indre* stod kirken med fladt træloft.

Den senmiddelalderlige *tårnunderdel* var af munkesten; granitsoklens afvigende profil antyder, at kvadrene kan være hentet fra en nærliggende romansk kirke. Tårnet var jævnbredt med skibet og fungerede som en slags vestudvidelse af den lille kirke. Tårnrummet, der var forbundet med skibet med en spids bue, stod allerede før Schwanewedes ombygning med fladt træloft. Fortandinger i væggene godtgjorde, at det oprindeligt havde været tanken at hvælve rummet. Tårnafsnittet havde 1884 tre vinduer af samme form og med støbejernsrammer som kirkens øvrige vinduer.

Kirkens regnskaber 1617-56⁴ viser, at tårnet endnu i denne periode stod i fuld højde med et teglhængt sadeltag og kamtakke gavle (»tindinger«) i øst og vest. Mads muremester fra Kolding ommurede 1637 vestre gavle efter at den var blæst ned »af den store stormvind«. Murene blev forstærket med otte jernankre, og tømmeret udbedret med fem »tyske fyrrespær«, indkøbt i Kolding. Ved en omfattende reparation 1651 blev tindingerne muret om i både øst og vest, og tårnet blev ligesom i Lejrskov kalket brunrødt.⁵

Efter tårnets nedskæring o. 1680 blev kirkens vestgavl ommuret i bindingsværk. Gavlen blev nedtaget og genopsat ved muremester Jørgen Christian i Kolding 1740⁶ og stod derefter indtil 1788,⁷ da den under en istandsættelse ved kirkeejeren Peder Brødsgaard blev muret om fra grunden.

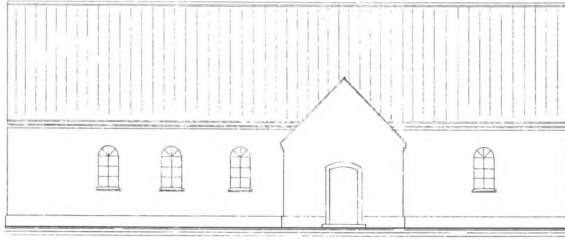


Fig. 2. Kirken set fra nord, forud for nedrivningen 1884. Opmåling 1:300. – *Nordansicht der Kirche vor dem Abreissen.*

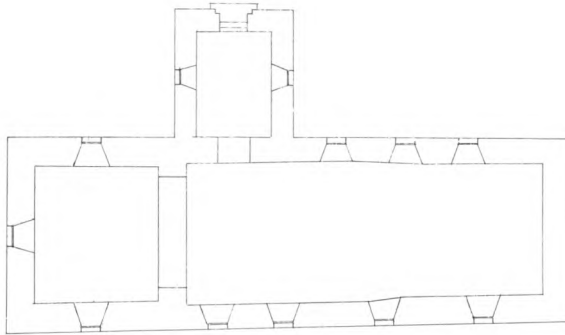


Fig. 3. Grundplan 1:300, målt forud for kirkens nedrivning 1884. – *Grundriss der Kirche vor dem Abreissen.*

Våbenhuset ved skibets nordside, 1618 omtalt som »skrifthuset«,⁴ var bygget af munkesten i munkeskifte. 1884 stod det med en fladbuget og falslet dør i nordgavlen og et indvendigt smiget vindue i hver langside.

Vedligeholdelse. Kirken modtog 1618 30 daler fra hovedsognet Erst (Lejrskov), fordi den var »fattig og bygfældig«. Regnskaberne 1617-56 viser, at bygningen i den tid holdtes nogenlunde i stand. Det er tænkeligt, at kirken fik et knæk under svenskekrigene, som gik meget hårdt ud over egnen mellem Kolding og Ribe. Om oberst H. F. Schwanewedes *ombygning o. 1680* véd vi kun, hvad præsten oplyser i sin indberetning til biskoppen 1766: Kirken »skulle for sin store brøstfældigheds skyld, sidst i forrige seculo (århundrede) have været nedbrudt; men da en oberst Swanewedel(!) antog sig kirken, og på egen bekostning lod den reparere, skete det ikke«. ⁸

Opmålingen 1884 viser den lange hvidkalkede kirke med *en falsgesims*, der også smykkede vå-

benhusets langsider. Jernbogstaver og -cifre i vestgavlen, »PB« og »1788«, mindede om Peder Brødsgaards istandsættelse det nævnte år.

Tagryttere. Efter tårnets nedskæring hang klokken i en tagrytter af bindingsværk over kirkens vestgavl, i almindelighed benævnt »klokkehuset«. ⁹ Blytækker Caspar Petersen fra Skanderborg lagde 1740 bly på taget, og den lokale smed opsatte en vindfløj. ⁶ Rytteren blev flyttet i forbindelse med en reparation 1763. ¹⁰ Få år senere omtales den som »et lidet tårn næsten midt på kirken, hvori klokken hænger, « ⁸ 1792 som en tagrytter med spir. ⁷ Rytteren er muligvis nedtaget 1836 i forbindelse med tagværkets omsætning. ³ 1874 hang klokken i en tjæret træstabel på kirkegården.

Vindfløj. Smeden i Jordrup, Knud Sørensen, betales 1740 for en »fløj med sin behøring« til tagrytteren over kirkens vestende. ⁶

Nedbrydningen i 1884 af den gamle kirke og opførelsen af en ny skyldtes kirkens vedligeholdelsestilstand og ønsket om en større kirke.



Fig. 4. *Altertavle, sikkert udført 1851, med kirkens trenæssancealtertavle som model og måske med genanvendelse af dennes storstykke. Malerierne er udført af P. N. Møller 1882. Siden 1884 i Obbekær kirke (s. 2460). NE fot. 1991. – *Altar, wahrscheinlich 1851 geschaffen, mit dem †Renaissancealtar der Kirche als Modell und vielleicht durch Wiederverwendung von dessen Mittelfeld. Gemälde 1882 von P. N. Møller. Seit 1884 in der Obbekær Kirche.

INVENTAR

Oversigt. Oplysningerne om den nedrevne kirkes inventar er så få, at det kun i ringe grad er muligt at danne sig et indtryk af rummet. Af middelalderlige genstande fandtes den endnu bevarede romanske døbefont og den gotiske klokke. *Alterkalken, en †disk og †alterstagerne var ligesom et †alterklæde skænket af kirkens velgører, oberst H. F. Schwanewede, o. 1680. En †prædikestol og en taltertavle fra renæssan-

cen var skiftet ud henholdsvis 1789 og 1851. 1851 fik kirken tillige nye stolestader.

Farvesætning og istandsættelser. Udover den af oberst Schwanewede bekostede reparation o. 1680, nævner regnskaberne en grundig ud- og indvendig istandsættelse 1724. 1851 anskaffedes de ovf. nævnte inventargenstande og kirken blev malet, og 1882 blev altertavlen og prædikestolen opmalet, og tavlens felter udfyldt med nye malerier, udført af P. N. Møller, Kolding.

†*Alterklæder*. Et alterklæde, ifølge inventariet 1739/40 skænket af oberst H. F. Schwanewede (o. 1680, jfr. *alterkalk og †disk samt talterstager nr. 2),⁶ var af rødt fløjls med sølv- og guldgalonier samt frynser af silke. 1846 ønskedes et nyt, rødt alterklæde, og 1853 fandtes klædet falmet og tjenligt til udskiftning.³

**Altertavlen* (fig. 4), der ved nybygningen 1884 blev overdraget til Obbekær kirke, Ribe hrd., er formentlig udført 1851, omend med kirkens trenæssancealtertavle som model, og måske med genanvendelse af dennes storstykke.¹¹ Den havde 1874 malerier, sandsynligvis også udført 1851 og bestående af et kors, Lovens tavler, et anker og (i topfeltet) en sol. I forbindelse med en tiltrængt reparation 1882 indsattes nye billeder malet af P. N. Møller, Kolding.¹² Som det var tilfældet med altertavlen i Lejrskov, der ligeledes blev nymalet af Møller 1882, udfyldes storstykkets midtfelt med et oliemaleri, Kristus hos Martha og Maria, mens sidefelterne har arkader med apostle kopieret efter Thorvaldsen. Den ældre †*altertavle*, tidligst nævnt 1700 som et dårligt snedkerarbejde,⁹ bar ifølge præsteindberetningen 1766-69 sognepræst Niels Kraglunds navn, til minde om en opmaling i hans tid (1655-95).⁸ 1846 trængte den til restaurering og opmaling.³

**Alterkalk* og †*disk*, skænket af oberst H. F. Schwanewede 1680, se s. 2450. 1700 siges genstandene at være opbevaret i Lejrskov.⁹ – †*Oblatæske* af porcelæn, anskaffet o. 1864, se s. 2451.

**Alterkande* af porcelæn fra o. 1850, se s. 2451.

En †*bibel*, købt efter kongelig forordning 1635/36, kostede 15 dl.⁴

†*Alterstager*. 1) Et par stager, købt og gjort i Ribe af ny 1649/50 for 8 sdl. 1 mk.,⁴ er muligvis identiske med det ekstra par, der 1700 opbevaredes i Lejrskov kirke, og som ikke siden nævnes i Jordrup kirkes inventarier (jfr. s. 2435).¹³ 2) Skænket af oberst H. F. Schwanewede o. 1680 (sml. *alterkalk og †disk), og efter sigende hjemført fra Skåne.¹⁴ 1739/40 var den ene stige i stykker,⁶ og 1857 var den ene bøjet og begge, i stedet for fødder, anbragt på »trækubbe«.¹⁵

Et par †*stager* af træ var 1739/40 gamle og ude af brug.⁶

†*Messehagler*. Til en ny messehagel blev der 1640/41 købt seks alen rødt, prentet fløjls, fire alen dvælg (groft lærred) og sysilke i rødt og sort.⁴ 1700 opbevaredes haglen i Lejrskov kirke,⁹ 1719 fandtes en hagel af rød blomstret fløjls med guldfrynser,¹⁶ mens det 1725 hedder, at kirken mangler en messehagel.⁹ 1739/40 nævnes en hagel af rødt fløjls med sølvgalonier og et kors bagpå,⁶ måske den, der 1834 trængte til fornyelse og 1846 helt manglede. O. 1850 synes en ny messehagel anskaffet.³

†*Alterskranker*. Et knæfald, hvis gitter 1740/41 blev nedbrudt og rejst på ny,⁶ fandtes 1792 godt og bekvemt.¹⁷ 1846 var gelænderet om knæfaldet atter løst, og o. 1871 blev skranken fornyet.³

**Døbefont*, romansk, af granit, se s. 2452. Fonten, der indtil overførslen til den nye kirke 1884 åbenbart var bemalet,¹⁸ stod 1874 med foden delvis skjult under gulvfladen.

**Dåbsfad*, o. 1550, formentlig først kommet til kirken efter 1700,¹⁹ af drevet messing, syd-tysk, se s. 2452.

†*Prædikestole*. En stol, tidligst omtalt 1700, da den fandtes meget slet, ønskedes 1725 udskiftet.⁹ Da dens skrøbelighed blev så stor, at præsten ikke turde stå på den, opsattes 1789 en ny stol med indskriften: »Af nye opsat 1789 af Kirkens Eyere Peder Brødsgaard«.²⁰ Stolen, hvis beklædning 1834 blev fæstnet og repareret,³ blev ligesom altertavlen opmalet 1882.²¹ Ved kirkens nedbrydning 1884 synes prædikestolen overført til en gård i sognet.²²

†*Stolestaderne*, 1700 af fyr,⁹ blev 1740/41 flyttet.⁶ 1846 trængte de til reparation og var fem år senere udført af ny, hvilket dog ikke forhindrede, at syntet 1882 ønskede stolene fornyet.³

En †*degnestol* blev 1740/41 forsynet med et nyt sæde.⁶ »Kirkesangerstolen« ønskedes 1869 fornyet og året efter flyttet ned til prædikestolen, formentlig fra koret.³

Kirkens †*salmenummertavler*, måske tidligere beregnet til kridtskrevne numre, ønskedes 1867 malet med oliefarve.³

En †*pengeblok* af eg med dobbelt lås var i brug ved kirkens nedbrydning.²³

†*Klingpunge*. En gammel klingpung, nævnt 1719,¹⁶ fandtes 1739/40 ubrugelig og blev

1744/45 erstattet af en ny, hvortil der medgik en jernbøjle, skind til for, et kvarter (15,7 cm) fløj og tre kvarter (47,1 cm) sølvgaloner.⁶

Til en †*dørfløj* i våbenhuset, forfærdiget 1634/35, medgik fire egefjæle og to hængsler, foruden løn og kost til snedkeren i tre dage.²⁴

En †*knagerække* blev o. 1867 ophængt på syd-væggen.³

En †*ligbåre*, forfærdiget 1634/35,⁴ kan være identisk med en 1739/40 omtalt.⁶

**Klokke*, støbt 1407, før kirkens nybygning 1884 i klokkestabel på kirkegården (s. 2448), se s. 2452.

†*Klokke*. Ved klokkeindsamlingen 1528 blev der afgivet en klokke, som vejede 1 skippd., 6 lispd. (256 kilo).²⁵

KILDER OG HENVISNINGER

Vedr. arkivalier for Ribe amt i almindelighed henvises til s. 50f., vedr. litteratur og forkortelser til s. 54f. Endvidere er benyttet:

Ved embedet. Kirkeprotokol for Jordrup kirke 1949f. (med beskrivelse af den nedrevne kirke). – LA Vib. Regnskabsbog for Jordrup kirke 1617-56 (C KRB 245). Lejrskov-Jordrup kirkeprotokol 1869-1924 (C 582.42).

NM2. *Indberetninger*. J. Helms 1874 (bygning, inventar), O. Brødsgaard 1884 (bygning, inventar).

Tegninger og opmålinger. NM2. Plan og opstalt af bygning forud for nedrivningen 1884.

Bygningsbeskrivelse ved Niels Jørgen Poulsen, inventar ved Ulla Kjær. Tysk oversættelse: Bodil Moltesen Ravn. Redaktionen afsluttet december 1991.

¹ En frihåndstegning af kirken 1869 (uden større lighed), af landmåler C. Gantzel, er gengivet i Kirker og Bygninger fra Geodætisk Instituts Arkiv, 1974, s. 157.

² Med Helms' ord 1874: »Uden tvivl er ved denne lejlighed (Schwanewedes ombygning) koret blevet for størstedelen ombygget og korbuen borttaget. Medens kor og skib i det ydre nu går ud i ét, ses det derimod i det indre, at østpartiet er en del smallere end skibet, idet navnlig på sydsiden vægfladen er trukket stærkt indefter, vistnok en følge af, at den gamle mur tildels er blevet stående«.

³ LA Vib. Ribe amts østre provsti. Synsprotokoller for Anst m.fl. hrdr. 1829-91 (C 4.45.4-9).

⁴ LA Vib. Regnskabsbog for Jordrup kirke 1617-56 (C KRB 245).

⁵ I regnskabet 1651-52 (note 4): »Brunrødt til at stafere tårnet med... 17 mark 10 skilling«.

⁶ RA. Rtk. rev. kirkeregnskaber 1719-28, 1738-65. Koldinghus rytterdistrikt (276- 82).

⁷ LA. Vib. Ribe bispearkiv. Kirkesyn 1788-92 (C 4.190).

⁸ LA Vib. Ribe bispearkiv. Præsteindberetninger til biskop J. Bloch 1766-69 (C 4.772).

⁹ LA Vib. Ribe bispearkiv. Kirkesyn 1696-1775 (C 4.189).

¹⁰ LA Vib. Koldinghus rytterdistrikt 1717-65. Forskelligt kirker og tiender m.m. vedr. 1724-66 (G Ryt. 9.21).

¹¹ Ifølge synet 1851 har kirken bl.a. fået »en ny altertavle«, jfr. note 3.

¹² Jfr. beskrivelse af kirken ved O. Brødsgaard 1884, og note 3. Tavlen blev 1880 udsat til reparation, men året efter opnåedes henstand, da der var planer om at erstatte tavlen med to olietryk efter Carl Bloch.

¹³ Note 9. Jfr. note 6 og LA Vib. Ribe bispearkiv. Relutionsvæsenet og rytterdistriktets kirker og skoler 1679-1740 (C 4.149).

¹⁴ Hofm.Fund. IX, appendiks til Ribe stift, 1763.

¹⁵ Note 3. 1867 var den ene af stagerne, sikkert den bøjede, repareret.

¹⁶ LA Vib. Ribe bispearkiv. Relutionsvæsenet og rytterdistriktets kirker og skoler 1679-1740 (C 4.149).

¹⁷ RA DaKanc. F 47. Indberetninger fra gejstligheden om kirkernes tilstand 1792.

¹⁸ Et ønske om at få fonten afrenset 1882, synes endnu ikke afhjulpet 1884. Jfr. note 3.

¹⁹ 1700 havde kirken således intet dåbsfad, jfr. note 9, mens fonten 1719 er forsynet med et lille gammelt bækken (note 16).

²⁰ Note 7. Jfr. indb. af Helms 1874.

²¹ Jfr. beskrivelse af ↑kirken 14. maj 1884, ved O. Brødsgaard.

²² Jfr. Trap: Danmark.

²³ Beskrivelse af den nedrevne kirke, i Kirkeprotokol for Jordrup kirke 1949f.

²⁴ Note 4. De samlede omkostninger var 3 mk. 12 sk.

²⁵ RA. Reg. 108 A, nr. 21. Fortegnelse over indkrævede klokker 1528- 29.