

GESING KIRKE -

SKAST HERRED

Sognet i det voksende Esbjergs nordre udkant er 1979 udskilt af Brøndum sogn, hvis søndre del siden 1974 havde været betjent af en midlertidig vandrekirke.¹ Det stort anlagte kirkecenter, der blev indviet 30. januar 1983, er tegnet af arkitekterne Niels Munk og Keld Wohlert efter en indbudt konkurrence blandt fire tegnstuer 1979.²

Kirkesalen i bygningskomplekssets østre del og menighedssalen i vestre del danner med deres høje tagrejsninger hver sin pol i anlægget. De to hovedrum er forbundet af et gangstrøg, som under fladt tag indeholder bl. a. kontorer og konfirmandstuer, fordelt i tre kamtænder, der er adskilt af beplantede atrier. Grundplanen i kirkesalen, hvortil der er knyttet våbenhus og venturum i vest og sakristi og kapel i øst, kan opfattes som to lange rektangler, idet den høje bygning er formet som to stejle halvtage, der er forskudt lidt for hinanden. I de brudte, syd- og nordvendte gavle og i tagryningen er glasspalter, som leder lyset ind i salen. Den samme bevidst tilstræbte, stærkt forenklede form er gen-

taget i menighedssalen i vest. Materialet er for hele centrets vedkommende røde teglsten, der i de imponante gavle er muret i store strømskifter. Tagene er tækket med kobber. Det fritstående *klokketårn*, sydvest for kirkesalen, en art kampanile, er holdt i samme formsprog og dækket af et østvendt tag, korresponderende med salenes gavle og tagflader.

Indvendig står det harmoniske rum med åben tagstol, beklædt med hvide plader. Væggene er vandskurede og hvidtede. Tre middelalderlige munkesten, indmuret i væggen bag prædikestolen, er hentet fra moderkirken i Brøndum. Gulvet er lagt med røde teglsten på fladen. Byggeriet er 1983 præmieret af Esbjerg Byfond for god arkitektur.

Inventaret er i det væsentlige fra opførelsen, *alterbordet* udført af fyrretræ i enkle former som et fritstående nadverbord. Som *alterprydelse* tjener et vævet vægtæppe med kors og ordene: »Gud kalder – stille dog«, udført af Jette Nevers, der over prædikestolen har skabt et tilsvarende

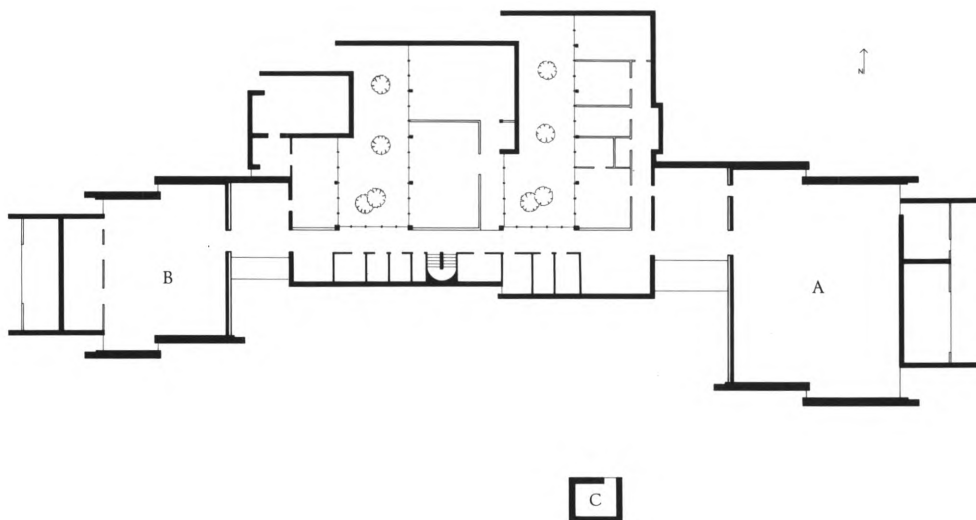


Fig. 1. Grundplan 1:600, tegnet af Marianne Nielsen 1990. A. Kirkesal. B. Menighedssal. C. Tårn. – Grundriss. A. Kirchensaal. B. Gemeindesaal. C. Turm.



Fig. 2. Kirkecentret set fra sydvest. I forgrunden menighedssalen og bag denne kirkesalen. NE fot. 1990. – *Kirchenzentrum von*

tæppe med ordene: »Gud med dig tale vilk.«³ Samme korsmotiv går igen på *alter- og dåbsølv*, der er tegnet af guldsmed Bent Gabrielsen, som har udført arbejdet i samarbejde med guldsmed Werner Hahn. *Døbefonten*, af bornholmsk granit, er udformet som en gennemskåret cylinder, prædikestol og bænke er af fyr svarende til alterbordet.

Kirkens *orgel* er fra 1985, med 20 stemmer, to manualer og pedal, bygget af P. Bruhn & Søn, Årslev. Disposition: Hovedværk: Principal 8', Salicional 8', Oktav 4', Nasat 2 $\frac{2}{3}$ ', Superoktav 2', Mixtur IV, Trompet 8'. Overværk: Rørfløjte 8', Copula 4', Spidsgamba 4', Tværfløjte 2', Larigot 1 $\frac{1}{2}$ ', Sedecima 1', Sesquialtera II, Vox humana 8'; tremulant, svelle. Pedal: Principal 16', Oktavfløjte 8', Quintadena 4', Oktav 2', Fagot 16'. Kople: OV-HV, OV 16'-HV, HV-P, OV-P. Tegnet af Niels Munk. Orglet har afløst vandrekirkens **orgel* fra 1975, af standardtype, med fire stemmer, bygget af P. Bruhn & Søn. Disposi-

tion: Gedakt 8', Principal 4', Rørfløjte 4', Oktav 2'. Manuelt betjente facadelåger. Nu i Viborg, Houlkær vandrekirke.

1984 er ophængt et *kirkeskib*, skænket af byggeriets arkitekter, ingeniører og håndværkere, en model af en 42 tons fiskekutter, bygget 1902 på Esbjerg Skibs- og bådbyggeri og Raun Bybjergs Skibsværft A/S. To *klokker*, leveret af August Nielsen 1982, har vers af digteren Ole Sarvig: »Jeg taler om det håb/ kalder til fred og dåb« og »Lyt, den som færdes her:/ en glæde er dig nær«.

¹ Jacob Holdt: Nye kirker i Esbjerg, i Ribe Stiftsbog 1975, s. 78-84. -

² Jfr. Martin Hartung: Fornyet liv i traditionen, i Weekendavisen 19. okt. 1979. Om arkitekternes tanker bag projektet, se Niels Munk og Keld Wohlert: Kristen arkitektur? i Gesing Sogn, kirkeblad nr. 3. 1982. -

³ Begge inskriptioner er fra Brorsons salme: »O, lyt-ter til, I folk«. -

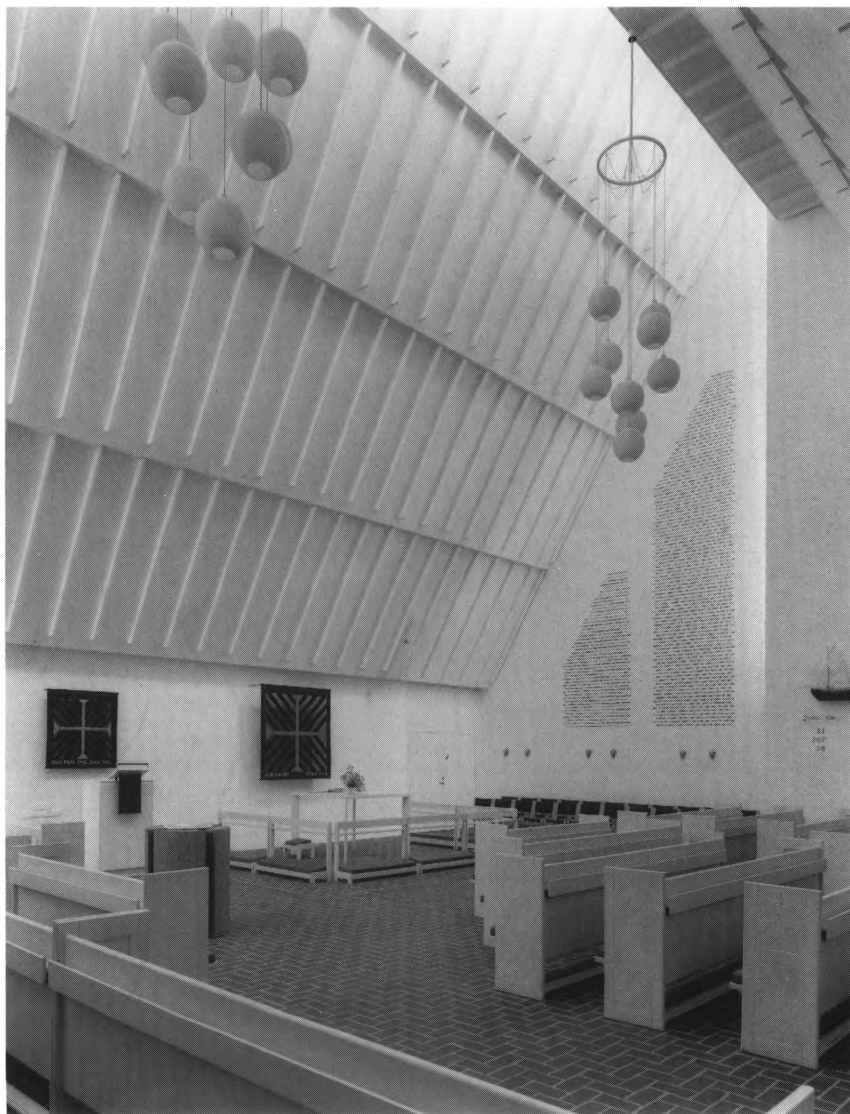


Fig. 3. Interiør med alterparti, døbefont og prædikestol. NE fot. 1990. – *Kircheninneres mit Altar, Taufe und Kanzel.*