



Fig. 1. Mosevrå kirke set fra sydøst. NE fot. 1981. — *Die Kirche von Mosevrå, von Südosten gesehen.*

## MOSEVRÅ KIRKE -

OKSBY SOGN

Filialkirken, omtrent midtvejs mellem Mosevrå og Vejers, der betjener sognets nordøstre del, er opført samtidig med Oksby kirke 1891 af samme arkitekt, F. Uldall, og efter de samme tegninger, idet Mosevrå kirke dog er ét fag kortere end Oksby og kun har tre vinduer i hver af skibets langsider.

*Inventar.* Bortset fra altersølvet, døbefonten og dåbskanden, der er overført fra den gamle

stråttækte ÷kirke i Oksby (jfr. s. 1393), stammer inventaret i alt væsentligt fra opførelsestiden, da kirken møbleredes ganske som søsterkirken i Oksby.<sup>1</sup> Træinventaret står malet i en mørkegrøn farve med gule lister.

Som alterprydelse tjener – som oprindelig i Oksby – et retabel med krucifiks, skåret af A. Fjeldskov. *Altersølvet* er fra 1845,<sup>2</sup> af ukendt mester, svarende til det samtidige i Ho kirke.



Fig. 2-3. 2. Alterkalk, 1845 (s. 1406), med uidentificerede stempler (fig. 4). Kalken har tilhørt den gamle ÷kirke i Oksby (jfr. s. 1398). 3. Dåbskande af tin (s. 1406), anskaffet 1862 til Oksby ÷kirke (jfr. s. 1399). NE fot. 1982. — 2. *Abendmahlskelch, 1845, mit unidentifizierten Stempeln. Der Kelch gehörte der alten ÷Kirche von Oksby.* 3. *Taufkanne aus Zinn, angeschafft 1862 für die ÷Kirche von Oksby.*

*Kalken* (fig. 2) er 20 cm høj, foden konisk med graveret blad bort langs standkanten og en bred krave med tunget kant og indprikket mønster ved overgangen til cylinderskaftet. Knoppen er linseformet, bægeret halvkugleformet med nyere hældetud. På fodpladens side to ukendte stempler (fig. 4), et »H« eller »IH« samt et mærke, der måske skal læses »BLu«. Mærkerne er gentaget på knoppen og øvre skaftled samt på undersiden af *disken*, tvnm. 12 cm, der på fanen har et enkelt indgraveret Jesumonogram og (modstillet) et kors (jfr. s. 1367). Oblatæske

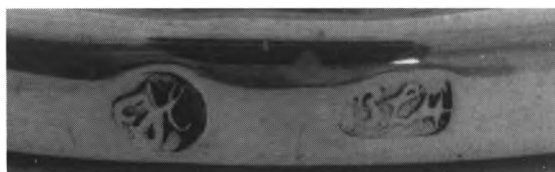


Fig. 4. Alterkalk, 1845, uidentificerede stempler på foden (s. 1406). NE fot. 1987. — *Abendmahlskelch, 1845, unidentifizierte Stempel am Fuss.*

og alterkande er i sort porcelæn, alterstagerne i gotisk stil.

*Døbefonten* er romansk af granit, med fornyet fod fra 1891, og tilslutter sig den vestjyske type (Mackeprang: *Døbefonte* s. 156f.).<sup>3</sup> Kummen er halvkugleformet over et kort skaft og har en noget ophugget attisk mundingsprofil, tvnm. 78 cm. Fontens oprindelige fod står på kirkegården ved Oksby kirke (jfr. s. 1398). En *dåbskande* (fig. 3), ligeledes fra den gamle Oksby kirke, er af tin, 20 cm høj, indkøbt 1862 »fra tinstøberen i Hylderslev« (ingen stempler).<sup>2</sup> En nyere kande i art-nouveau-stil, af messing, 31 cm høj, er fra 1925, stemplet »HB«.

Prædikestolen og stolestaderne er i enkle former fra 1891,<sup>1</sup> orglet er fra 1973, med fire stemmer, bygget af Bruno Christensen & Sønner, Terkelsbøl. Det er et »kisteorgel« af standardtype med dispositionen: Gedakt 8', Rørfløjte 4', Principal 2', Nasat 1½', og har afløst et ÷harmonium.<sup>4</sup> Et kirkeskib, briggen »Troen«, er ophængt ca. 1905, det er bygget af Gunde



Fig. 5. Mosevrå kirke. Indre set mod øst. NE fot. 1981. — *Die Kirche von Mosevrå. Interieur gegen Osten gesehen.*

Petersen, Grærup, og skænket af gårdejer Villads Villadsen og hustru, Vejers.<sup>5</sup> Klokken er fra 1891 af »støbestål«, tvm. 76 cm, med reliefversalene: »Geg. in Bochum 1891«.

<sup>1</sup> LA Vib. Ribe bispearkiv. Kirkeregnskaber for Oksby 1883-1912 (C KRB 319).

<sup>2</sup> LA Vib. Ribe bispearkiv. Kirkeregnskaber for Oksby 1814-95 (C KRB 317).

<sup>3</sup> Fonten er ikke behandlet i Mackeprang: Døbefonte.

<sup>4</sup> LA Vib. Vester og Øster Horne hrdr.s provsti. Kirkesynd 1892-1932 (C 44A.1).

<sup>5</sup> Henningsen: Kirkeskibe Ribe s. 361. J. Andreassen: Danmarks sidste straatækte Kirke, Varde 1941, s. 62.